

2012

Soriano

SERIE INFORMES DEPARTAMENTALES

Principales indicadores del mercado de trabajo, incluyendo proyectos de inversión.

Ministerio de Trabajo y Seguridad Social
Dirección Nacional de Empleo
Unidad de Evaluación y Monitoreo de
Relaciones Laborales y Empleo
Observatorio de Mercado de Trabajo (OMT)





MINISTERIO DE TRABAJO Y SEGURIDAD SOCIAL
REPÚBLICA ORIENTAL DEL URUGUAY

Eduardo Brenta

Ministro

Eduardo Pereyra

Director Nacional de Empleo

Ec. María José González

Directora Observatorio de Mercado de Trabajo (OMT)

Elaboración del informe: Alejandro Castiglia (acastiglia@mtss.gub.uy)
Parte de la información fue procesada por Graciela Godoy y Laura Triaca (OMT)

Por otras publicaciones del Observatorio de Mercado de Trabajo: www.mtss.gub.uy,
Observatorio de Mercado, Publicaciones.

Mayo 2012

ÍNDICE

INTRODUCCIÓN	4
ACTIVIDAD, EMPLEO Y DESEMPLEO A NIVEL NACIONAL	5
ACTIVIDAD, EMPLEO Y DESEMPLEO EN EL DEPARTAMENTO DE SORIANO	6
CUADRO 1. ACTIVIDAD, EMPLEO Y DESEMPLEO SORIANO (2006–2011)	6
GRAFICA 1: TASA DE EMPLEO POR SEXO, SORIANO 2006 – 2011	7
GRAFICA 2: TASA DE DESEMPLEO POR SEXO, SORIANO 2006 – 2011	7
POBLACION Y CONDICIÓN DE ACTIVIDAD ECONÓMICA SORIANO	8
CUADRO 2. POBLACIÓN TOTAL POR CONDICIÓN DE ACTIVIDAD ECONÓMICA (SORIANO 2008 – 2011)	8
CUADRO 3. POBLACIÓN TOTAL POR SEXO Y CONDICIÓN DE ACTIVID. ECONÓMICA (SORIANO 2010 – 2011)	9
PERSONAS OCUPADAS SORIANO	10
CUADRO 4. OCUPADOS POR SEXO Y TRAMOS DE EDAD (SORIANO 2011)	10
CUADRO 5. OCUPADOS POR SEXO Y NIVEL EDUCATIVO (SORIANO 2011)	11
CUADRO 6. OCUPADOS POR RAMA DE ACTIVIDAD (SORIANO 2008 - 2011)	12
GRAFICA 3. OCUPADOS POR RAMA DE ACTIVIDAD (SORIANO 2008 – 2011)	12
CUADRO 7. OCUPADOS POR SEXO Y RAMA DE ACTIVIDAD (SORIANO 2011)	13
GRAFICA 4. OCUPADOS POR SEXO Y RAMA DE ACTIVIDAD (SORIANO 2011)	14
CUADRO 8. OCUPADOS POR SEXO Y CONDICIÓN DE ACTIVIDAD (SORIANO 2011)	14
CUADRO 9. OCUPADOS POR SEXO Y CONDICIÓN DE ACTIVIDAD (SORIANO 2011)	15
CUADRO 10. OCUPADOS POR SEXO Y CATEGORÍA DE OCUPACIÓN (SORIANO 2011)	16
PERSONAS DESOCUPADAS SORIANO	17
CUADRO 11. DESOCUPADOS POR SEXO Y TRAMO DE EDAD (SORIANO 2011)	17
CUADRO 12. DESOCUPADOS POR NIVEL EDUCATIVO (SORIANO 2011)	18
CUADRO 13. DESOCUPADOS POR RAMA DE ACTIVIDAD (SORIANO 2008 -2011)	19
CUADRO 14. DESOCUPADOS POR SEXO Y POR RAMA DE ACTIVIDAD (SORIANO 2011)	20
CUADRO 15. DESOCUPADOS POR SEXO Y OCUPACIÓN (SORIANO 2011)	20
CUADRO 16. DESOCUPADOS POR SEXO Y CATEGORÍA DE OCUPACIÓN (SORIANO 2011)	21
CUADRO 17. RAZONES POR LAS QUE DEJÓ EL TRABAJO POR SEXO (SORIANO 2011)	21
CUADRO 18. QUE HIZO PARA BUSCAR TRABAJO O ESTABLECER SU PROPIO NEGOCIO (SORIANO 2011)	22
CALIDAD DEL EMPLEO SORIANO	23
CUADRO 19. SUBEMPLEO (TOTAL PAIS - SORIANO 2011)	23
CUADRO 20. SUBEMPLEO POR SEXO Y RAMA DE ACTIVIDAD (SORIANO 2009 -2011)	24
CUADRO 21. NO REGISTRO A LA SEGURIDAD SOCIAL (TOTAL PAIS - SORIANO 2006 - 2011)	25
CUADRO 22. APOORTE A LA SEGURIDAD SOCIAL POR RAMAS DE ACTIVIDAD (SORIANO 2011)	25
PROYECTOS PRESENTADOS A LA COMAP EN EL DEPARTAMENTO DE SORIANO	27
CUADRO 23. RAMA DE ACTIVIDAD DE EMPRESAS QUE PRESENTARON PROYECTOS (TOTAL PAIS 2011)	27
CUADRO 24. CANTIDAD DE PROYECTOS, INVERSIÓN Y EMPLEO A GENERAR POR DEPARTAMENTO (2011)	28
CUADRO 25. PROYECTOS, EMPLEO, INVERSIÓN, INVERSIÓN POR PUESTO DE TRABAJO Y RAMA DE ACTIVIDAD (2011)	29
CUADRO 26. GENERACIÓN DE EMPLEO POR AÑO SEGÚN DEPARTAMENTO (2011 Y POSTERIORES)	30
CUADRO 27. EMPLEO A GENERAR POR RAMA DE ACTIVIDAD Y POR AÑO (SORIANO 2011)	30
CUADRO 28. EMPLEO A GENERAR POR OCUPACIÓN Y POR AÑO (SORIANO 2011)	31

PRINCIPALES INDICADORES DEL MERCADO DE TRABAJO DEL DEPARTAMENTO DE SORIANO, INCLUYENDO PROYECTOS DE INVERSIÓN.

INTRODUCCIÓN

Este documento fue elaborado por el Observatorio de Mercado de Trabajo (OMT) en base al procesamiento de la Encuesta Continua de Hogares del año 2011, del Instituto Nacional de Estadística. El procesamiento fue realizado por el propio OMT, y tiene por objetivo presentar los principales indicadores del mercado de trabajo del departamento de Soriano como insumo para la labor desarrollada por los Centros Públicos de Empleo (CePEs) en el territorio. Incluye información sobre los proyectos presentados a la Comisión de Aplicación de la Ley de Inversiones, Ley N° 16.906 de Promoción y Protección de Inversiones (COMAP), para Soriano en el año 2011. Cabe aclarar que los valores presentados son de alcance departamental, y no solo referidos a las ciudades o zonas donde se encuentran instalados los Centros Públicos de Empleo.¹

En términos de planificación este informe esta contenido como PRODUCTO en el Plan de Trabajo del OMT 2012, y por brindar información para los CePEs, contenido en el Plan Operativo Institucional DINA E 2012 como SUBMETA, y en la Planificación Estratégica DINA E 2010 – 2015 como META DINA E 2015.

PRODUCTO OMT (PLAN DE TRABAJO OMT 2012)	SUB META DINA E (PLAN OPERATIVO INSTITUCIONAL DINA E 2012)	META DINA E 2015 (PLANIFICACIÓN ESTRATÉGICA DINA E 2010 – 2015)
Base de datos indicadores departamentales de mercado de trabajo (microdatos ECH INE)	1.2 Bases de datos propias funcionando de manera consistente y actualizada, aptas para su vinculación con otros sistemas de información.	META 1. Produzca, analice, sistematice y divulgue información sobre el mercado de trabajo.

¹ Habitualmente se aplica al total de población que surge de la proyección de población del INE, la estructura de porcentajes de cada variable de interés estimada a partir de la ECH. Sin embargo, en este informe se ajustan los valores que surgen de la expansión de la muestra de la ECH (2011) para cada departamento, con los datos de población surgidos del Censo 2011 (INE) para dicho departamento. Para Soriano la población total que surge como dato del Censo 2011 es de 82.595 personas, mientras que la que surge de la muestra expandida de la ECH 2011 es de 89.270 personas. Para los años 2008, 2009 y 2010, se ajusta por la proyección de población del INE para el departamento.

ACTIVIDAD, EMPLEO Y DESEMPLEO A NIVEL NACIONAL²

En el año 2011, como en años anteriores, se observa un desempeño positivo de los indicadores relativos al mercado de trabajo nacional. La **tasa de actividad**³ se ubicó en el año 2011 en 64.5% lo que significó un aumento de 1.8% pp frente a 2010 (que fue de 62.7%). Salvo en 2010 la tasa de actividad femenina ha presentado variaciones positivas desde 2007, registrando un incremento de 1.9 pp. de 2010 a 2011 (de 53.7% a 55.6% respectivamente). Este crecimiento de la tasa de actividad femenina se consolida como una tendencia distintiva del mercado laboral uruguayo, consolidando en el largo plazo, una reducción de la brecha por sexo de esta variable⁴. La tasa de actividad masculina también creció en 2011 (1.5 pp., pasando de 72.9% en 2010 a 74.4% en 2011), aunque en una perspectiva de más largo plazo, viene presentando una trayectoria oscilante, ubicándose entre 72% y 74% aproximadamente. Por región geográfica, la brecha entre tasas por sexo es mayor en el interior del país que en Montevideo, explicado en parte, por la menor tasa de actividad de las mujeres del interior en relación con las de Montevideo.

Respecto a las personas ocupadas, la **tasa de empleo**⁵ nacional 2011 se ubicó en 60.7% con un crecimiento promedio de 2.3 pp respecto a la tasa de 2010 (58.4%), lo que implicó que en el año 2011 crecieran los ocupados en aproximadamente unos 67.000 nuevos puestos de trabajo en todo el país. La tasa de empleo creció tanto en Montevideo como en el interior del país, y en este último caso fundamentalmente en las localidades pequeñas y rurales. La tasa de empleo femenina creció 2.4 pp en 2011 respecto al año anterior, pasando en 2010 de 48.9% a 51.3% en 2011; mientras que la tasa masculina creció 1.7 pp en el año, dejando atrás el desempeño negativo que había presentado en 2010 (pasando de 69.3% a 71.0%). En el largo plazo, otro aspecto característico del mercado laboral uruguayo es el crecimiento de la tasa de empleo femenina por encima de la tasa de empleo de los hombres; al culminar la década (2000 – 2010), el 46.2% de las personas ocupadas eran mujeres, cifra que se encontraba en torno al 40% a comienzos de la década anterior⁶.

Paralelamente la **tasa de desempleo**⁷ se redujo 0.8 pp, ubicándose en el 6.0% (en 2010 era de 6.8%), lo que significa que en promedio el número de desempleados a nivel nacional fue de aproximadamente 103.000 personas. La tasa de desempleo se redujo algo más en el interior que en Montevideo (1.0 pp y 0.7 pp respectivamente, en el interior fue de 6.8% en 2010, y en 2011 fue de 5.8%, en Montevideo fue de 6.9% en 2010 y en 2011 fue de 6.2%) debido a que en el interior la creación de nuevos puestos de trabajo fue más dinámica respecto al crecimiento de la oferta de trabajo que en la capital (4.9% y 3.8% respectivamente). En el promedio de 2011 la tasa de desempleo del interior se ubicó en 5.8% con un promedio aproximado de 57.700 personas desempleadas, mientras que en Montevideo dicha tasa se ubicó en igual período en 6.2% (aproximadamente 45.000 personas desempleadas). Considerando por sexo a nivel nacional, la tasa de desempleo masculina se redujo en 0.5 pp, pasando de 5% (2010) a 4.5% (2011); mientras que la tasa de desempleo femenina se redujo 1.3 pp., pasando de 9% en 2010, a 7.7% en 2011.

En cuanto a la **calidad del empleo**⁸, el porcentaje de ocupados “sin restricciones”⁹ se sitúa en 69.3% creciendo un 3.5 pp en promedio de 2011 respecto al año anterior. Esta mejora en la calidad del empleo se debió a la

² Extraído del INFORME DE COYUNTURA URUGUAY 2011 – 2012. INSTITUTO DE CIENCIAS ECONÓMICAS Y DE ADMINISTRACIÓN. UDELAR.

³ La tasa de actividad mide la proporción de la población en edad de trabajar que está trabajando o buscando empleo activamente. Es el porcentaje de la población en edad de trabajar que se encuentra activamente participando en el mercado de trabajo, ya sea que se encuentren ocupados o desocupados. A esta población se la denomina población económicamente activa. (en Uruguay, la población en edad de trabajar es 14 años o más) (INE).

⁴ El Mercado Laboral Uruguayo en la última década. Ivonne Perazzo. Febrero de 2012. INSTITUTO DE ECONOMÍA. Serie Documentos de Trabajo DT 1/12.

⁵ La tasa de empleo indica la cantidad de personas en edad de trabajar que se encuentran efectivamente ocupadas. Se utiliza para cuantificar la demanda efectiva de puestos de trabajo que tiene el país (INE). Se calcula como el porcentaje de la población en edad de trabajar que se encuentra trabajando efectivamente.

⁶ Ivonne Perazzo, 2012.

⁷ La tasa de desempleo indica la cantidad de personas desocupadas que se encuentran buscando empleo activamente, como proporción de la población económicamente activa. Es el porcentaje de la población económicamente activa que se encuentra desocupada (busca trabajo pero no lo consigue). Permite evaluar el potencial de recursos humanos que no está siendo aprovechado por el mercado laboral (INE).

⁸ Instituto Nacional de Estadística, Comunicado de Prensa Microdatos de la Encuesta Continua de Hogares 2011. Marzo 2011.

⁹ Sin restricciones significa que el trabajador está cubierto por la seguridad social, y en caso de estar trabajando menos de 40 horas semanales, expresa que no quiere o no está disponible para hacerlo más horas. El trabajador no registrado, o no cubierto por la seguridad social, es aquella persona ocupada que declara no aportar a alguna caja de jubilaciones por ese trabajo.

reducción del porcentaje de trabajadores no cubiertos por la seguridad social que paso de 25.6% en 2010 a 23.5% en 2011 (si se considera el no registro, 23.5%, y el subempleo con no registro simultaneo, 4.8%, el valor fue de 28.3%). Considerando el empleo sin restricciones por sexo, el 70,4% de los hombres manifiestan encontrarse en esta condición, mientras que el 67.9% de las mujeres ocupadas gozan de esta condición. Considerando Montevideo e interior, el porcentaje de ocupados sin restricciones es mayor que el promedio en Montevideo (76.3%), mientras que en el interior es de 64.1%. Paralelamente el subempleo se ubico en 7.2% en el promedio del año 2011. Considerando el subempleo con registro simultaneo, este paso de 2.5% a 2.4% (2010 a 2011), mientras que el subempleo y no registro simultaneo se redujo 1.3 pp, pasando de 6.1% a 4.8% (2010 a 2011).

ACTIVIDAD, EMPLEO Y DESEMPLEO EN EL DEPARTAMENTO DE SORIANO

La tasa de actividad del departamento de Soriano ha aumentado 2.6 puntos porcentuales (pp) de 2010 a 2011, ubicándose en 66.2%, y reflejando el aumento de la población en edad de trabajar (mayor de 14 años) que sale al mercado en busca de empleo en el departamento. Considerando de 2006 a 2011, el aumento de la actividad ha sido de 5.7pp. (pasando de 60.5% a 66.2%). Considerando la evolución de la tasa por sexo, tanto en hombres como en mujeres, se registra un aumento en este periodo de tiempo, 5.3 y 5.9 pp. respectivamente, en las mujeres el aumento ha sido mayor en el largo plazo. Considerando los aumentos del ultimo año (2010 a 2011), la actividad masculina aumento 3.3 pp, (de 74.9% a 78.2%) y la de mujeres, 1.5 pp. (de 53.3% a 54.8%). Aún persiste una brecha de actividad por sexo de 23.4 pp en el año 2011, mientras que en 2010 esta brecha era menor (21,6 pp), y en 2006 era de 24 puntos porcentuales. Cabe destacar que las tasas de Soriano, son superiores a las registradas a nivel país, salvo en las mujeres: actividad país para 2011 fue de 64.5% (Soriano 66.2%), actividad país en los hombres fue de 74.4% (Soriano 78.2%) y para mujeres país 55.6% (Soriano 54.8%). (CUADRO 1)

CUADRO 1. ACTIVIDAD, EMPLEO Y DESEMPLEO SORIANO (2006–2011)

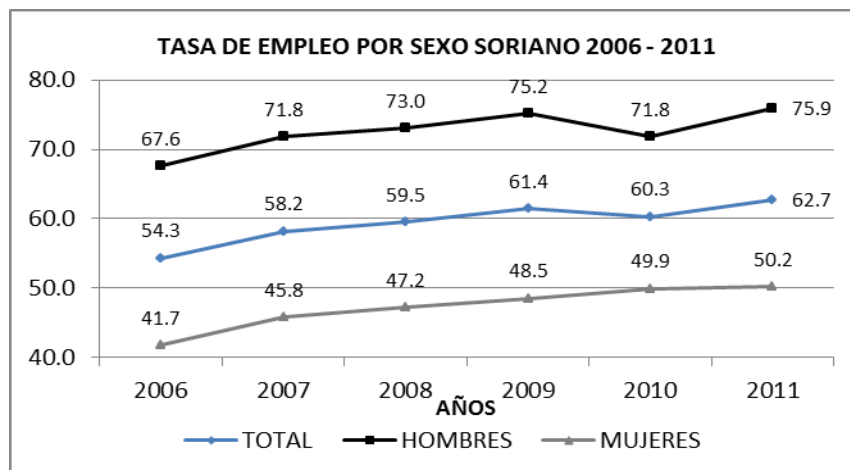
AÑO	TASA DE ACTIVIDAD			TASA DE EMPLEO			TASA DE DESEMPLEO		
	TOTAL	HOMBRES	MUJERES	TOTAL	HOMBRES	MUJERES	TOTAL	HOMBRES	MUJERES
2006	60.5	72.9	48.9	54.3	67.6	41.7	10.3	7.3	14.6
2007	63.8	76.5	52.3	58.2	71.8	45.8	8.8	6.1	12.4
2008	64.3	76.5	53.3	59.5	73.0	47.2	7.6	4.6	11.4
2009	66.4	78.8	54.7	61.4	75.2	48.5	7.5	4.6	11.4
2010	63.6	74.9	53.3	60.3	71.8	49.9	5.2	4.1	6.5
2011	66.2	78.2	54.8	62.7	75.9	50.2	5.2	3.0	8.3

Fuente INE. Total urbano y rural.

Impulsada por la evolución positiva de la actividad económica, la tasa de empleo de Soriano (GRAFICA 1) creció 8.4 puntos porcentuales del año 2006 al 2011, reflejando el crecimiento de la cantidad de personas que en edad de trabajar se encuentran efectivamente ocupadas en el departamento. Las mujeres se han beneficiado en mayor medida que los hombres de la evolución favorable del mercado de trabajo, ya que la tasa de empleo de estas creció 8.5 puntos porcentuales del año 2006 al 2011 (47.1% a 50.2%); mientras que la tasa de empleo de los varones creció 8.3 pp en el mismo periodo de tiempo (67.6% a 75.9%). Considerando además, que en el año 2010, el empleo de los hombres experimento un descenso importante de 3.4 pp. (de 75.2% a 71.8%, para en 2011 recuperarse nuevamente y ubicándose en 75.9%). En 2006 la brecha entre ambas tasas era de 25.9 pp, mientras que para 2011 fue de 25.7 pp. sin registrarse cambios sustantivos, salvo en 2010, en que la brecha fue de 21.9 pp. La brecha implica las dificultades de uno de los dos sexos para encontrar empleo, en comparación con el otro. Con una disminución de la brecha se entiende que la situación se volvió más equitativa. Comparando las tasas de empleo nacionales con las de Soriano, los valores departamentales son mayores, salvo para el caso

de las mujeres: nacional total 60.7% (Soriano 62.7%), nacional hombres 71.0% (Soriano 75.9%), y nacional mujeres 51.3% (Soriano 50.2%). (CUADRO 1).

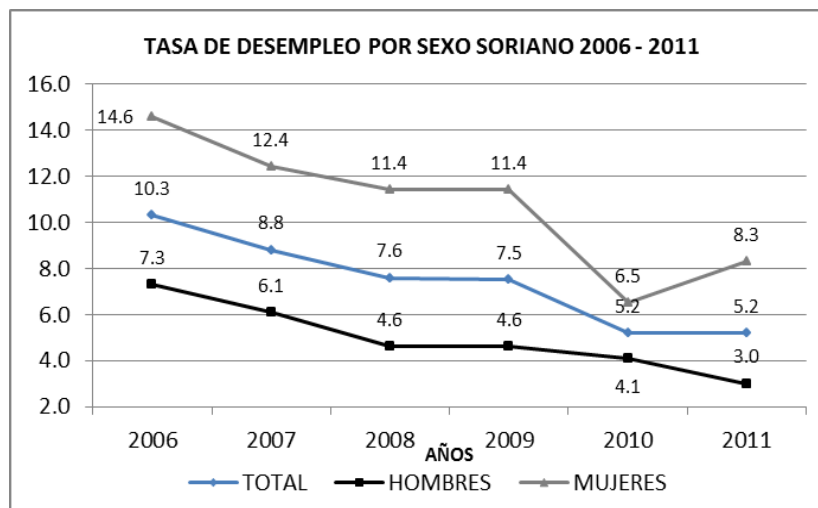
GRAFICA 1: TASA DE EMPLEO POR SEXO, SORIANO 2006 – 2011



MTSS OMT en base a INE.

En cuanto al desempleo, la tasa de desempleo de Soriano ha experimentado un descenso constante desde el año 2006, en que se situaba en 10.3%, hasta 2011 en que se ubico en 5.2% (5.1 pp descenso). De 2010 a 2011 no se registra un descenso y la tasa de desempleo se mantiene en el mismo valor: 5.2%. Actualmente estos valores son menores a los nacionales, salvo para el caso de las mujeres, en que la tasa de desempleo nacional se sitúa en 7.4% y en Soriano es de 8.3%; tasa desempleo total nacional: 6.0% (Soriano 5.2%), tasa desempleo nacional hombres: 4.5% (Soriano 3.0%). A nivel departamental, se mantiene la brecha entre el desempleo masculino y el femenino, que en 2006 era de 7.3 pp, mientras que en 2011 fue de 5.3 pp. A nivel nacional, esta brecha es de 3.2 pp. (CUADRO 1)

GRAFICA 2: TASA DE DESEMPLEO POR SEXO, SORIANO 2006 – 2011



MTSS OMT en base a INE.

POBLACIÓN Y CONDICIÓN DE ACTIVIDAD ECONÓMICA

La población total del departamento de Soriano se estima en 82.595 personas, según datos del último Censo 2011 (INE). De este total, los hombres son el 49.46% (40.853 hombres), mientras que las mujeres son el 50.54% (41.742 mujeres). De este total, parte de la población es económicamente activa y parte es inactiva.¹⁰

Para el año 2011, los ocupados son el 50.02% (41.314 personas) del total de población, mientras que los desocupados son el 2.77% (2.288 personas). Del año 2008 al año 2011 el porcentaje de ocupados ha aumentado año a año: de 46.60% en 2008, 46.98% en 2009, 46.84% en 2010 y 50.02% en 2011; en términos de cantidad de ocupados: para 2008 había 40.779 personas ocupadas aproximadamente, mientras que para 2011 este valor asciende a 41.314 personas aproximadamente. (CUADRO 2).

Para 2011, dentro de los desocupados el 0,33% son desocupados que buscan trabajo por primera vez, 2.32% son desocupados propiamente dichos (1.916 personas), y el 0,12% son desocupados en seguro de paro. Por otro lado, el 20.25% son menores de 14 años (16.725 personas), mientras que el resto (26.96%) son inactivos (estudiantes, rentistas, jubilados, realizan quehaceres del hogar, etc.) (CUADRO 2).

CUADRO 2. POBLACIÓN TOTAL POR CONDICIÓN DE ACTIVIDAD ECONÓMICA (SORIANO 2008 - 2011)

condición de actividad económica	Total (%) 2008	Total (%) 2009	Total (%) 2010	Total (%) 2011
menor de 14 años	21.64	23.45	22.37	20.25
Ocupados	46.60	46.98	46.84	50.02
desocupados buscan trabajo primera vez	0.63	0.57	0.51	0.33
desocupados propiamente dichos	3.11	3.14	2.04	2.32
desocupados en seguro de paro	0.07	0.10	0.00	0.12
inactivo, realiza quehaceres hogar	6.97	6.63	5.21	4.74
inactivo, estudiante	6.89	6.11	7.09	6.00
inactivo, rentista	0.28	0.13	0.29	0.31
inactivo, pensionista	4.38	3.85	4.56	3.79
inactivo, jubilado	8.75	8.42	9.43	10.59
inactivo, otro	0.68	0.61	1.66	1.53
TOTAL	100.00 (87.508 Personas)	100.00 (87.967 Personas)	100.00 (88.449 Personas)	100.00 (82.595 Personas)

Fuente: MTSS, OMT, en base ECH INE 2008, 2009, 2010, y 2011.

¹⁰ La población económicamente activa, abarca a las personas de 14 o más años de edad que aportan su trabajo y a las que estarían dispuesta a aportarlo, para producir bienes y servicios económicos durante el período de referencia elegido para la Encuesta. Este grupo incluye la Fuerza de Trabajo civil y los efectivos de las Fuerzas Armadas. La Fuerza de Trabajo civil comprende a los ocupados y desocupados durante el período de referencia. Mientras que la población económicamente inactiva comprende a todas las personas de 14 o más años de edad que no aportan su trabajo para producir bienes o servicios económicos y que tampoco buscaron empleo en el período de referencia. Se clasifican en las siguientes categorías: personas que se ocupan del cuidado de su hogar, estudiantes, rentistas, pensionistas, jubilados, otros. (INE).

Para 2011 y por sexo, los ocupados hombres superan a las ocupadas mujeres: 60.46% frente a 40.10% considerando el total de hombres y el total de mujeres respectivamente. Para 2010 estos valores eran de 54.71% (hombres) frente a 39.39% (mujeres), lo que supone un aumento de un año al siguiente en la cantidad de personas que en edad de trabajar se encuentran efectivamente ocupadas en el departamento. (CUADRO 3). Este aumento se registra también en el aumento de la tasa de empleo departamental (de 60.3% en 2010 a 62.7% en 2011) (CUADRO 1).

En cuanto a las personas desocupadas (2011), las mujeres son el 3.61% del total de mujeres, mientras que los hombres son el 1.87% del total de hombres. Para el año 2010, estos porcentajes eran de 2.34% en los hombres, y 2.75% aproximadamente en las mujeres. Se observa, por tanto, un descenso de los valores del año 2010 al año 2011 en el porcentaje de hombres desempleados, mientras que los porcentajes de mujeres desempleadas aumentan. (CUADRO 3). Situación que también se refleja en las tasas de desempleo por sexo, mientras la tasa masculina desciende de 4.1% a 3.0% (de 2010 a 2011), la tasa femenina aumenta de 6.5% a 8.3% en el mismo periodo de tiempo. (CUADRO 1).

Considerando a las personas inactivas económicamente (2011), los hombres constituyen el 17.32% del total de hombres, mientras que las mujeres suman el 36.11% de total de mujeres. En el año 2010, estos valores eran de 19.13% del total de hombres, mientras que las mujeres inactivas económicamente suman el 36.86% de total de mujeres. Dentro de las personas inactivas del departamento se destaca la diferencia en la categoría realiza quehaceres del hogar: el 0.07% de los hombres los realiza, frente al 9.18% de las mujeres que lo hace, para el año 2011 (CUADRO 3).

CUADRO 3. POBLACIÓN TOTAL POR SEXO Y CONDICIÓN DE ACTIVIDAD ECONÓMICA (SORIANO 2010 - 2011)

condición de actividad económica	Hombre	Mujer	Total	Hombre	Mujer	Total
	(%) 2010	(%) 2010	(%) 2010	(%) 2011	(%) 2011	(%) 2011
menor de 14 años	23.81	21.00	22.37	20.34	20.17	20.25
Ocupados	54.71	39.39	46.84	60.46	40.10	50.02
desocupados buscan trabajo primera vez	0.49	0.52	0.51	0.14	0.51	0.33
desocupados propiamente dichos	1.85	2.23	2.04	1.67	2.93	2.32
desocupados en seguro de paro	0.00	0.00	0.00	0.06	0.17	0.12
inactivo, realiza quehaceres hogar	0.27	9.89	5.21	0.07	9.18	4.74
inactivo, estudiante	6.03	8.09	7.09	5.27	6.70	6.00
inactivo, rentista	0.28	0.30	0.29	0.14	0.46	0.31
inactivo, pensionista	1.39	7.57	4.56	1.50	5.97	3.79
inactivo, jubilado	9.53	9.33	9.43	9.77	11.36	10.59
inactivo, otro	1.63	1.68	1.66	0.57	2.44	1.53
TOTAL	100.00 (43.913 Hombres)	100.00 (44.536 Mujeres)	100.00 (88.449 Personas)	100.00 (40.853 Hombres)	100.00 (41.742 Mujeres)	100.00 (82.595 Personas)

Fuente: MTSS, OMT, en base ECH INE 2010, 2011.

PERSONAS OCUPADAS SORIANO¹¹

De las 41.314 personas ocupadas en el departamento de Soriano aproximadamente, el 58.9% son hombres y el 41.1% son mujeres. Esto supone que en Soriano, para 2011, había 24.334 hombres ocupados, y 16.980 mujeres ocupadas. En 2010 había 41.430 personas ocupadas (54,71% hombres y 39,39% mujeres).

Con respecto a la edad de los ocupados, se destaca que el 20.98% tiene de 30 a 39 años, y el 20.22% tiene de 40 a 49 años. Es importante destacar que el 73.78% de la población ocupada tiene entre 30 y 60 y más años. Por otro lado, los jóvenes ocupados (de 14 a 24 años) son el 14.31% de los ocupados. Respecto al año 2010 no se observan diferencias significativas respecto a la distribución por edad de los ocupados en el departamento de Soriano. (CUADRO 4).

Por sexo, las mujeres superan porcentualmente (considerando el total de mujeres) a los varones en los tramos de edad que van de los 25 a los 59 años, mientras que los hombres presentan mayores porcentajes en el resto de los tramos de edad. Considerando cantidades absolutas, los hombres superan a las mujeres en todos los tramos de edad, ya que el total de hombres es mayor que el total de mujeres. (CUADRO 4).

CUADRO 4. OCUPADOS POR SEXO Y TRAMOS DE EDAD (SORIANO 2011)

Tramos de edad	Hombre (%)	Mujer (%)	Total (%)
Hasta 14	0.59	0.15	0.41
15 a 17	3.42	1.21	2.51
18 a 24	12.25	10.16	11.39
25 a 29	11.25	12.85	11.91
30 a 39	20.52	21.65	20.98
40 a 49	18.66	22.46	20.22
50 a 59	17.57	18.55	17.98
60 o más	15.74	12.96	14.60
Total	100.00 (24.334 Hombres)	100.00 (16.980 Mujeres)	100.00 (41.314 personas)

Fuente: MTSS, OMT, en base ECH INE 2011

Respecto al nivel educativo de los ocupados de Soriano, el 24.87% tiene la escuela primaria finalizada, mientras que el 9.20% no la ha finalizado. Considerando la educación secundaria, más precisamente el primer ciclo, o ciclo básico (de primero a tercero de liceo), el 12.78% no ha finalizado el ciclo básico, mientras que el 16.64% completó tercer año de liceo. Respecto al segundo ciclo o similar nivel en UTU (de tercero a sexto año), el 16.35% de los ocupados no ha finalizado este ciclo, mientras que el 7.28% terminó sexto año de liceo, completando 6 años de educación secundaria. El resto de las categorías educativas, se presentan en el CUADRO 5.

¹¹ Se considera ocupado (personas de 14 o más años de edad) a quien trabajó por lo menos una hora durante el período de referencia de la encuesta, o que no lo hizo por estar de vacaciones, por enfermedad, accidente, conflicto de trabajo o interrupción del mismo a causa del mal tiempo, averías producidas en las maquinarias o falta de materias primas, pero tiene empleo al que volverá con seguridad. Se incluyen en esta categoría a los trabajadores familiares no remunerados (INE).

CUADRO 5. OCUPADOS POR NIVEL EDUCATIVO (SORIANO 2011)

Tramo educativo ocupados	Total (%)
No asistió a establecimiento de enseñanza	0.54
Primaria incompleta	9.20
Primaria completa	24.87
Ciclo básico incompleto	12.78
Ciclo básico completo	16.64
Bachi. / UTU incompleto	16.35
Bachi. / UTU completo	7.28
Otros (1)	1.50
Terciario incompleto	0.00
Terciario completo	0.09
Terciario no univ completo	3.49
Terciario no univ incompleto	2.36
Magisterio o profesorado completo	3.49
Magisterio o profesorado incompleto	1.40
TOTAL	100.00 (41.314 personas)

Fuente: MTSS, OMT, en base ECH INE 2011

(1): incluye aquellos casos en que la persona está matriculado o cursando el primer año de algún nivel de secundaria y aún no lo ha aprobado; o la persona asistió al nivel (ya no asiste) y no alcanzó a terminar el primer año del nivel.

Por ramas de actividad, las 3 ramas que concentran mayor cantidad de personas ocupadas en Soriano, son: el agro (con el 18.84% de los ocupados), el comercio (17.86%), y la industria manufacturera (12.27%). Estas tres actividades económicas emplean al 48.97% de los ocupados del departamento. El resto de los porcentajes se presenta en el CUADRO 6.

Comparando los valores de personas ocupadas del año 2008 con los del 2011, se han registrado aumentos en los porcentajes de personas empleadas en algunas ramas de actividad. Las 4 ramas que presentan aumentos significativos son: el rubro de los hoteles y restaurantes con un aumento de 1.88 pp., (de 1.77% de los ocupados en 2008 a 3.65% de los ocupados en 2011, en términos de personas empleadas, pasa de 722 personas en 2008 a 1.508 personas en el año 2011); la actividad del transporte, almacenamiento y comunicaciones, que pasa de emplear al 5.23% en el año 2008 (2.133 personas), a emplear el 7.05% en 2011(2.913 personas), con un aumento de 1.82pp; la industria manufacturera, que empleaba al 10.58% de los ocupados y pasa a emplear al 12.27% en 2011 (de 3.414 a 5.069 personas en 2011), con un aumento de 1.69 puntos porcentuales, y finalmente se destaca el aumento en el rubro de las actividades empresariales (inmobiliarias, empresariales, alquiler, etc.), que en 2008 empleaba al 3.21% de los ocupados (1.309 personas), y en 2011 emplea al 4.55% (1.880 personas).

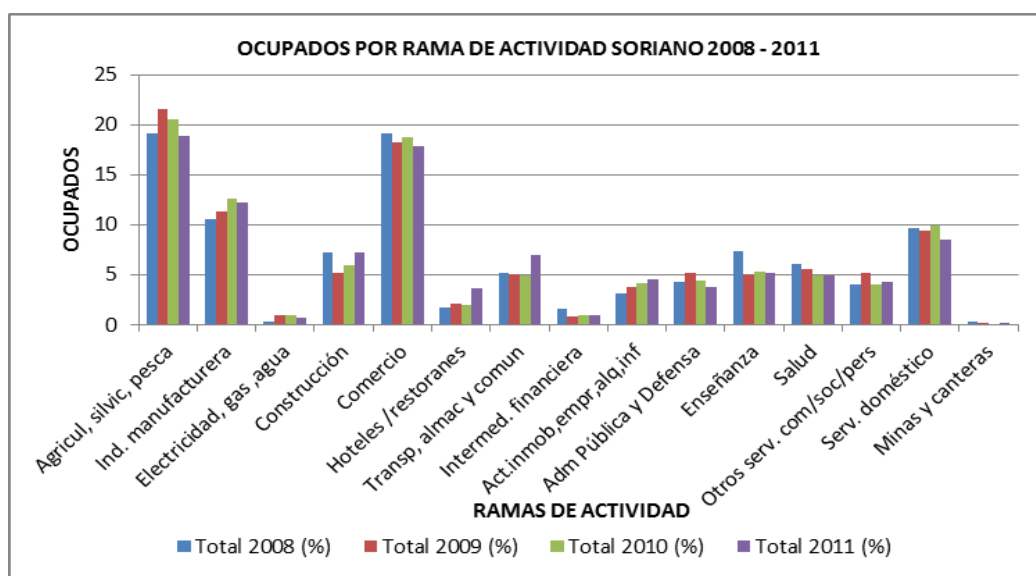
Por otro lado, las ramas de actividad económica que disminuyeron la cantidad de personas empleadas del año 2008 al año 2011, fueron: la enseñanza, que empleaba a 3.005 personas y pasó a emplear a 2.173 en el año 2011 (-2,11 pp.); el comercio, que empleaba a 7.789 personas y pasó a emplear 7.379 en 2011 (-1.24 pp.); el servicio doméstico, que de 3.939 personas empleadas, pasa a 3.524 personas empleadas en 2011; y finalmente las actividades vinculadas a la salud, que empleaban a 2.463 personas y pasan a emplear a 2.057 en el año 2011 (-1.06 pp). El resto de los porcentajes se presenta en el cuadro siguiente (CUADRO 6) (GRAFICA 3).

CUADRO 6. OCUPADOS POR RAMA DE ACTIVIDAD (SORIANO 2008 - 2011)

rama de actividad	Total 2008 (%)	Total 2009 (%)	Total 2010 (%)	Total 2011 (%)	Diferencia 2011 2008
Agricul, silvic, pesca	19.17	21.64	20.56	18.84	-0.33
Ind. Manufacturera	10.58	11.31	12.67	12.27	1.69
Electricidad, gas ,agua	0.39	1.02	0.95	0.69	0.30
Construcción	7.20	5.23	5.98	7.20	0.00
Comercio	19.10	18.28	18.80	17.86	-1.24
Hoteles /restaurantes	1.77	2.13	2.05	3.65	1.88
Transp, almac y comun	5.23	5.04	4.91	7.05	1.82
Intermed. financiera	1.57	0.86	1.01	0.94	-0.63
Act.inmob,empr,alq,inf	3.21	3.76	4.22	4.55	1.34
Adm Pública y Defensa	4.36	5.24	4.49	3.74	-0.62
Enseñanza	7.37	5.02	5.29	5.26	-2.11
Salud	6.04	5.60	4.99	4.98	-1.06
Otros serv. com/soc/pers	4.09	5.15	4.10	4.28	0.19
Serv. doméstico	9.66	9.47	9.98	8.53	-1.13
Minas y canteras	0.28	0.25	0.00	0.17	-0.11
TOTAL	100.00 (40779 Personas)	100.00 (41327 Personas)	100.00 (41430 Personas)	100.00 (41314 Personas)	

Fuente: MTSS, OMT, en base ECH INE 2008, 2009, 2010, 2011

GRAFICA 3 OCUPADOS POR RAMA DE ACTIVIDAD (SORIANO 2008 - 2011)



Fuente: MTSS, OMT, en base ECH INE 2011

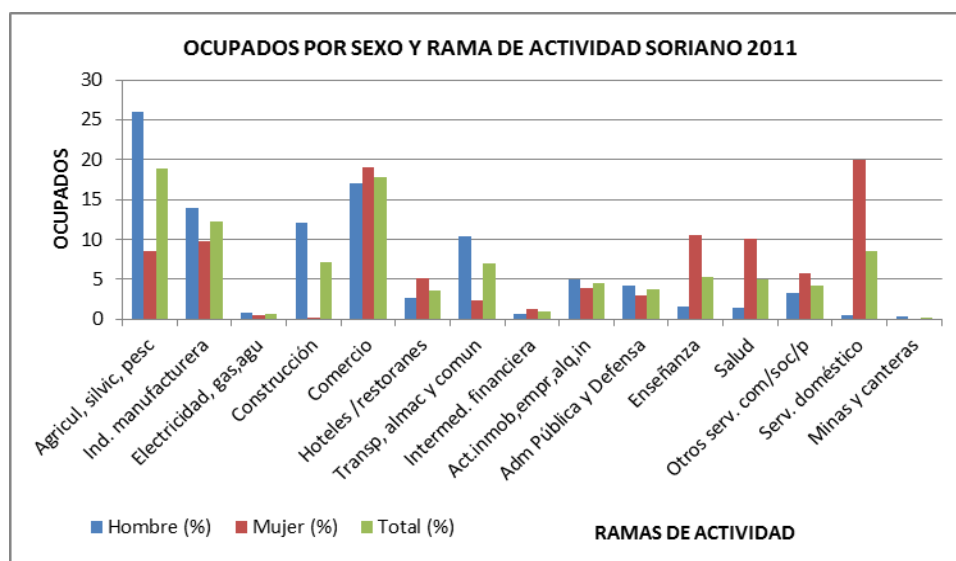
CUADRO 7. OCUPADOS POR SEXO Y RAMA DE ACTIVIDAD (SORIANO 2011)

Rama de actividad	Hombre (%)	Mujer (%)	Total (%)
Agricul, silvic, pesc	26.05	8.51	18.84
Ind. manufacturera	14.01	9.76	12.27
Electricidad, gas,agu	0.79	0.56	0.69
Construcción	12.04	0.25	7.20
Comercio	17.07	18.98	17.86
Hoteles /restoranes	2.63	5.12	3.65
Transp, almac y comun	10.36	2.30	7.05
Intermed. financiera	0.74	1.23	0.94
Act.inmob,empr,alq,in	5.00	3.92	4.55
Adm Pública y Defensa	4.26	2.99	3.74
Enseñanza	1.57	10.55	5.26
Salud	1.39	10.12	4.98
Otros serv. com/soc/p	3.27	5.73	4.28
Serv. doméstico	0.52	20.01	8.53
Minas y canteras	0.29	0.00	0.17
	100.00	100.00	100.00
Total	(24.334	(16.980	(41.314
	Hombres)	Mujeres)	Mujeres)

Fuente: MTSS, OMT, en base ECH INE 2011

Considerando los ocupados por sexo y rama de actividad, se destaca que los hombres ocupados de Soriano, se concentran en la agricultura (26.05% del total de hombres ocupados) el comercio (17.07%), la industria manufacturera (14.01%), la construcción (12.04%), y el transporte, almacenamiento y comunicaciones (10.36%). Entre estas 4 ramas concentran el 79.53% de los hombres ocupados del departamento. Por su lado, las mujeres ocupadas se concentran en el servicio doméstico (20.01%), en el comercio (18.98%), en la enseñanza (10.55%) y en la salud (10.12%). Estas 4 ramas concentran el 59.66% de las mujeres ocupadas. (CUADRO 7 – GRAFICA 4).

GRAFICA 4. OCUPADOS POR SEXO Y RAMA DE ACTIVIDAD (SORIANO 2011)



Fuente: MTSS, OMT, en base ECH INE 2011

CUADRO 8. OCUPADOS POR SEXO Y CONDICIÓN DE ACTIVIDAD (SORIANO 2011)

Condición de actividad	Hombre (%)	Mujer (%)	Total (%)
Fuerzas Armadas	1.52	0.00	0.90
Poder Ejec/Leg y dire	5.91	8.95	7.16
Profesional, científ	3.17	12.90	7.17
Técnicos/prof nivel m	4.58	3.67	4.20
Empleados de oficina	5.85	14.38	9.36
Trab.serv. y vendedor	7.96	24.01	14.56
Agric./trab calif agr	13.61	3.91	9.63
Oficial/operario mec.	19.31	5.86	13.79
Operador instalacione	15.26	0.88	9.35
Trabajador no calific	22.82	25.45	23.90
Total	100.00 (24.334 Hombres)	100.00 (16.980 Mujeres)	100.00 (41.314 Mujeres)

Fuente: MTSS, OMT, en base ECH INE 2011

CUADRO 9. OCUPADOS POR SEXO Y CONDICIÓN DE ACTIVIDAD (SORIANO 2011)

Condición de actividad	Hombre (%)	Mujer (%)	Total (%)
Fuerzas Armadas	1.52	0.00	0.90
Poder Ejec y Leg	0.12	0.00	0.07
Directores empresa	0.23	0.35	0.28
Dueños/gerentes peq.e	5.56	8.60	6.81
Profesion.C.Fis Quím	0.19	0.00	0.11
Profesion. Salud	1.00	2.41	1.58
Profesion. Enseñanza	0.95	8.82	4.19
Otros prof. cient/int	1.03	1.66	1.29
Técnc/prof n.medio C.F	1.15	0.54	0.90
Técnc/prof niv.medio S	0.74	1.12	0.90
Maestros	0.00	0.18	0.07
Otros tecn/prof niv.m	2.68	1.83	2.33
Oficinistas	5.02	10.18	7.14
Empleado trato c/públ	0.83	4.20	2.21
Trab. serv.personal/s	4.32	17.46	9.72
Vendedores	3.65	6.55	4.84
Agricult/trab. calif	13.61	3.91	9.63
Oficial/operario cons	6.41	0.00	3.78
Oficial/oper. metalur	7.71	0.00	4.54
Mecán.precis, artesan	0.48	0.68	0.56
Otros oficial, operar	4.71	5.18	4.90
Operador instalac.fij	1.38	0.25	0.92
Operador máq y montad	2.20	0.13	1.35
Conductor vehíc /oper	11.67	0.50	7.08
Trab no calif ventas	4.71	23.22	12.32
Peón agro, forest, pe	7.32	0.95	4.70
Peón miner, construc,	10.80	1.27	6.88
	100.00	100.00	100.00
Total	(24.334 Hombres)	(16.980 Mujeres)	(41.314 Mujeres)

Fuente: MTSS, OMT, en base ECH INE 2011

En los CUADROS 8 y 9, se presenta la condición de actividad de los ocupados del departamento. En el CUADRO 8 se presenta de forma más sintética, mientras que en el CUADRO 9 la información esta con mayor grado de desagregación.

Se destaca que el 23.90% de los ocupados de Soriano son trabajadores no calificados, el 14.56% son trabajadores de los servicios y vendedores, mientras que el 13.79% son oficiales operarios de mecánicas y afines. Considerando por sexo, las mujeres se concentran en las categorías de trabajadoras no calificadas (25.45% de las mujeres ocupadas), trabajadoras de los servicios y vendedores (24.01%), empleadas de oficina (14.38%), y profesionales científicas o intelectuales (12.90%). Mientras que los hombres lo hacen principalmente en la

categoría de trabajadores no calificados (22.82%), oficial operario de mecánicas y afines (19.31%), operadores de instalaciones y maquinarias (15.26%), y agricultor o trabajador calificado del agro (13.61%). (CUADRO 8).

En el CUADRO 9 se presenta una descripción más detallada de la condición de actividad de los ocupados de Soriano, destacándose los trabajadores no calificados de ventas (12.32% del total de ocupados), los trabajadores de los servicios personales y sociales (9.72%) y los agricultores o trabajadores calificados del agro (9.63%). Si consideramos por sexo, las mujeres se concentran en la categoría de trabajadores no calificados de ventas (23.22%), trabajadoras de los servicios personales y sociales (17.46%), y oficinistas (10.18%). Mientras los varones se desempeñan como agricultores o trabajadores calificados del agro (13.61%), conductor de vehículos y/o operadores de equipos pesados móviles (11.67%), y peón minero, construcción, transporte e industria, (10.80%). (CUADRO 9).

Por último, según la categoría de ocupación, el 54.83% son trabajadores del sector privado, el 11.45% son empleados públicos, y el 21.94% son trabajadores por cuenta propia con local o inversión. Por sexo, se destaca la diferencia en la categoría de asalariados privados, donde las mujeres son el 51% y los hombres el 57.51%. Por el contrario, en los asalariados públicos, las mujeres presentan un porcentaje mayor, 13.43% del total de mujeres, mientras que los hombres son el 10.08% del total de hombres. Entre los trabajadores por cuenta propia con local o inversión, los hombres son el 20.20% y las mujeres, son el 24.44%. (CUADRO 10).

CUADRO 10. OCUPADOS POR SEXO Y CATEGORÍA DE OCUPACIÓN (SORIANO 2011)

categoría de la ocupación	Hombre (%)	Mujer (%)	Total (%)
Asalariado/a privado/a	57.51	51.00	54.83
Asalariado/a público/a	10.08	13.43	11.45
Patrón/a	10.36	4.85	8.10
Cuenta propia sin local ni inversión	1.56	4.95	2.95
Cuenta propia con local o inversión	20.20	24.44	21.94
Miembro del hogar no remunerado	0.29	1.07	0.61
Trabajador/a de un programa social de empleo	0.00	0.26	0.11
	100.00	100.00	100.00
Total	(24.334 Hombres)	(16.980 Mujeres)	(41.314 Mujeres)

Fuente: MTSS, OMT, en base ECH INE 2011

PERSONAS DESOCUPADAS SORIANO¹²

De las aproximadamente 2.288 personas desocupadas de Soriano en el año 2011, el 32.98% son hombres (755), mientras que el 67.02% son mujeres (1.533). En 2010, había aproximadamente 2.255 personas desocupadas en Soriano, de las cuales el 44,57% eran hombres, mientras que el 55.43% eran mujeres. De un año al siguiente, aumenta el porcentaje de mujeres desocupadas, y disminuye el de hombres desocupados. Situación que como ya se menciona, se refleja en las tasas de desempleo por sexo, mientras la tasa masculina desciende de 4.1% a 3.0% (de 2010 a 2011), la tasa femenina aumenta de 6.5% a 8.3% en el mismo periodo de tiempo. (CUADRO 1). Al igual que en el resto del país, en Soriano el desempleo afecta en mayor medida a las mujeres, y como se plantea a continuación, también afecta a los jóvenes.

Por tramos de edad, el desempleo afecta principalmente a los jóvenes, del total de desocupados el 40.69% tiene entre 15 y 24 años. El otro grupo en donde se concentran los desocupados es entre los 30 y 39 años (21.10%). Por tramo de edad y sexo, los hombres desocupados se concentran en las edades más jóvenes: entre los 15 y 17 años hay un 18.70% del total de hombres desocupados, y entre los 18 y 24 años, un 29.03%. En las mujeres, entre los 15 y 17 años, un 7.99% del total de mujeres esta desempleada, y un 29.24% en el tramo de 18 a 24 años. En los tramos siguientes, los porcentajes de mujeres desempleadas son mayores entre los 25 y 29 años y entre los 40 y 49 años. Mientras que en los varones, los porcentajes son mayores entre los 30 y 39 años y entre los 50 y más años de edad. (CUADRO 11)

CUADRO 11. DESOCUPADOS POR SEXO Y TRAMO DE EDAD (SORIANO 2011)

Tramo de edad	Hombres (%)	Mujeres (%)	Total (%)
15 a 17	18.70	7.99	11.52
18 a 24	29.03	29.24	29.17
25 a 29	7.75	16.59	13.67
30 a 39	21.28	21.00	21.10
40 a 49	4.92	15.44	11.97
50 a 59	13.53	5.99	8.48
60 o más	4.80	3.75	4.10
Total	100.00 (755 hombres)	100.00 (1.533 mujeres)	100.00 (2.288 personas)

Fuente: MTSS, OMT, en base ECH INE 2011

¹² Se consideran personas desocupadas a aquellas de 14 o más años de edad que durante el período de referencia no estaban trabajando por no tener empleo, pero que buscaban un trabajo remunerado o lucrativo, y estaba disponible en ese momento para comenzar a trabajar. Esta categoría comprende a: las personas que trabajaron antes pero perdieron su empleo (desocupados propiamente dichos), aquellas personas en Seguro de Paro y aquellas que buscan su primer trabajo. Se considera activo a quien es ocupado o desocupado, esto es, a quien trabaja o busca trabajo. (INE).

CUADRO 12. DESOCUPADOS POR NIVEL EDUCATIVO (SORIANO 2011)

Tramo educativo desocupados	Total (%)
No asistió a establecimiento de enseñanza	0.00
Primaria incompleta	2.43
Primaria completa	25.68
Ciclo básico incompleto	22.72
Ciclo básico completo	12.66
Bachi. / UTU incompleto	19.43
Bachi. / UTU completo	2.31
Otros (1)	2.80
Terciario incompleto	1.18
Terciario completo	1.50
terciario no univ completo	1.87
Terciario no univ incompleto	6.21
Magisterio o profesorado completo	0.00
Magisterio o profesorado incompleto	1.22
TOTAL	100.00 (2.288 personas)

Fuente: MTSS, OMT, en base ECH INE 2011

(1): incluye aquellos casos en que la persona está matriculado o cursando el primer año de algún nivel de secundaria y aún no lo ha aprobado; o la persona asistió al nivel (ya no asiste) y no alcanzó a terminar el primer año del nivel.

Analizando el nivel educativo de los desocupados de Soriano, específicamente la educación primaria, encontramos que el 25.68% solamente finalizó la escuela primaria, y el 2.43% tiene la escuela incompleta. A nivel de liceo, ciclo básico específicamente (de primero a tercero de liceo), el 22.72% no ha finalizado el ciclo básico, mientras que el 12.66% lo ha completado. A nivel de segundo ciclo (o similar nivel en la UTU), el 19.43% tiene el bachillerato incompleto, mientras que el 2.31% lo ha finalizado, completando los 6 años de liceo o UTU. El resto de los porcentajes correspondientes al resto de los niveles educativos, se aprecia en el CUADRO 12.

Considerando la cantidad de personas desocupadas, esta ha disminuido desde 2008 a 2011, pasando de 2.783 a 2.015 personas (CUADRO 13). Situación que se registra en la tasa de desempleo departamental, ya que esta ha descendido de 7.6% en 2008 a 5.2% en el promedio del año 2011. (CUADRO 1).

Las ramas de actividad que concentran mayor población desocupada, para el año 2011, son el servicio domestico, que concentra el 29.47% de las personas desocupadas, el comercio (22.61%), la agricultura (11.14%), la construcción (9.35%), y la industria manufacturera (9.02%). Entre estas 5 ramas, concentran al 81.59% de los desocupados de Soriano. Considerando desde el año 2008 al 2011, en algunas actividades ha disminuido el desempleo. En 3 ramas se registran descensos de los porcentajes de desempleados, a saber: en la enseñanza, que en el año 2008 tenía un desempleo del 3.34%, y en 2011 el desempleo fue de 0% (con un descenso de 3.34 pp); en el rubro de los hoteles y restaurantes, donde el desempleo era de 3.76% y pasa a ubicarse en 0.69% en el año 2011 (descenso de 3.07 pp.); y en la agricultura, donde el desempleo era de 13.95% y en 2011 desciende hasta ubicarse en 11.14% (-2.81 pp.). Paralelamente, ha habido ramas de actividad, donde el desempleo ha aumentado en los años considerados: en las actividades inmobiliarias, empresariales y de alquiler, el desempleo era de 2.59% y en 2011 se ubica en 5.99% (aumento de 3.40 pp.), en el servicio domestico, el desempleo pasa de 27.14% a 29.47% (2.33 pp. de aumento) de 2008 a 2011, en la salud, que aumenta de 2.38% a 3.96% en 2011

(1.58 pp), y finalmente en la construcción, donde en 2008 había un 7.89% de desempleo y en el año 2011, el desempleo se ubica en 9.35% (1.46 pp.). El resto de las variaciones de desocupados por ramas se observan en el CUADRO 13.

CUADRO 13. DESOCUPADOS POR RAMA DE ACTIVIDAD (SORIANO 2008 -2011)

rama de actividad	Total 2008 (%)	Total 2009 (%)	Total 2010 (%)	Total 2011 (%)	Diferencia 2011 2008
Agricul, silvic, pesca	13.95	14.34	23.27	11.14	-2.81
Ind. manufacturera	8.64	9.05	7.64	9.02	0.38
Construcción	7.89	5.37	10.69	9.35	1.46
Comercio	22.09	20.41	14.37	22.61	0.52
Hoteles /restaurantes	3.76	7.11	3.77	0.69	-3.07
Transp, almac y comun	1.59	1.78	5.90	2.12	0.53
Act.inmob,empr,alq,inf	2.59	2.67	5.22	5.99	3.40
Adm Pública y Defensa	0.84	0.00	3.87	1.34	0.50
Enseñanza	3.34	0.89	0.00	0.00	-3.34
Salud	2.38	3.56	3.63	3.96	1.58
Otros serv. com/soc/pers	4.97	8.04	3.87	4.33	-0.64
Serv. Doméstico	27.14	24.62	17.32	29.47	2.33
Minas y canteras	0.84	0.00	0.00	0.00	-0.84
Electricidad, gas, agua	0.00	1.28	0.44	0.00	0.00
Intermed. Financiera	0.00	0.89	0.00	0.00	0.00
	100.00	100.00	100.00	100.00	
	(2.783	(2.850	(1.804	(2.015	
	Personas)	Personas)	Personas)	Personas)	

(Se excluyen los que buscan trabajo por primera vez)

Fuente: MTSS, OMT, en base ECH INE 2008, 2009, 2010, 2011

Considerando los desocupados por rama y por sexo, para el año 2011, los hombres desocupados en Soriano se concentran en el comercio (24.30%), la agricultura (22.31%), en la construcción (21.78%), y en la industria manufacturera (14.48%). Estas 4 ramas concentran al 82.87% de los hombres desocupados del departamento. Mientras las mujeres desempleadas trabajaban en el servicio domestico (45.10% del total de mujeres desempleadas), y en el comercio (21.71%). Entre estas 2 ramas de actividad, concentraban al 66.81% del total de mujeres desocupadas del departamento para año 2011. (CUADRO 14).

Respeto a la ocupación de los desocupados, se destaca que el 26.57% son trabajadores no calificados de ventas, el 18.60% son trabajadores de los servicios personales y sociales, el 16.11% son peones de la minería, la construcción, la industria y el transporte, mientras que el 12.29% de los desocupados son vendedores. Por sexo, los hombres desocupados se concentran en la categoría de peones de la minería, la construcción, la industria y el transporte (37.98%), trabajadores no calificados de ventas (9.43%), conductor de vehículos y/o operadores de equipos pesados móviles (8.50%), y peones del agro, forestal o pesca (8.10%). Por su parte, las mujeres desempleadas se concentran en las categorías de trabajadoras no calificadas de ventas (35.66%), trabajadoras de los servicios personales y sociales (25.65%), y vendedoras (15.29%). (CUADRO 15).

CUADRO 14. DESOCUPADOS POR SEXO Y POR RAMA DE ACTIVIDAD (SORIANO 2011)

Rama de actividad	Hombres (%)	Mujeres (%)	Total (%)
Agricul, silvic, pesc	22.31	5.21	11.14
Ind. manufacturera	14.48	6.13	9.02
Construcción	21.78	2.75	9.35
Comercio	24.30	21.71	22.61
Hoteles /restaurantes	0.00	1.06	0.69
Transp, almac y comun	0.00	3.24	2.12
Act.inmob,empr,alq,in	11.02	3.31	5.99
Adm Pública y Defensa	0.00	2.04	1.34
Salud	6.11	2.82	3.96
Otros serv. com/soc/p	0.00	6.62	4.33
Serv. doméstico	0.00	45.10	29.47
Total	100.00	100.00	100.00 (2.015 Personas)

(Se excluyen los que buscan trabajo por primera vez)

Fuente: MTSS, OMT, en base ECH INE 2011

CUADRO 15. DESOCUPADOS POR SEXO Y OCUPACIÓN (SORIANO 2011)

Ocupación	Hombres (%)	Mujer (%)	Total (%)
Profesión. Salud	6.11	0.00	2.12
Oficinistas	0.00	2.47	1.61
Empleado trato c/públ	0.00	8.60	5.62
Trab. serv.personal/s	5.31	25.65	18.60
Vendedores	6.64	15.29	12.29
Oficial/operario cons	7.70	0.00	2.67
Oficial/oper. metalur	1.99	0.00	0.69
Mecán.precis, artesan	2.52	0.00	0.87
Otros oficial, operar	0.00	4.37	2.85
Operador instalac.fij	5.71	0.00	1.98
Conductor vehíc /oper	8.50	0.00	2.95
Trab no calif ventas	9.43	35.66	26.57
Peón agro, forest, pe	8.10	3.45	5.06
Peón miner, construc,	37.98	4.51	16.11
Total	100.00	100.00	100.00 (2.015 Personas)

(Se excluyen los que buscan trabajo por primera vez)

Fuente: MTSS, OMT, en base ECH INE 2011

Según la categoría de la ocupación, se destaca que el 87.71% de los desocupados procede de empleos privados. Considerando por sexo, este valor es de 91.68% para las mujeres y 80.21% para los varones. Por sexo también se destaca que el 2.04% de las mujeres desempleadas procede de algún programa social de empleo, mientras que en los hombres esta categoría es cero. Y los hombres trabajadores por cuenta propia con local o inversión, son el 6.37%, mientras en las mujeres esta categoría el cero. Por último, los desempleados de empleos públicos hombres son el 6.11%, mientras que las mujeres son el 3.52%. (CUADRO 16).

CUADRO 16. DESOCUPADOS POR SEXO Y CATEGORÍA DE OCUPACIÓN (SORIANO 2011)

categoría de la ocupación	Hombres (%)	Mujeres (%)	Total (%)
Asalariado/a privado/a	80.21	91.68	87.71
Asalariado/a público/a	6.11	3.52	4.42
Patrón/a	1.99	0.00	0.69
Cuenta propia sin local ni inversión	5.31	2.75	3.64
Cuenta propia con local o inversión	6.37	0.00	2.21
Trabajador/a de un programa social de empleo	0.00	2.04	1.34
Total	100.00	100.00	100.00 (2.015 Personas)

(Se excluyen los que buscan trabajo por primera vez)

Fuente: MTSS, OMT, en base ECH INE 2011

CUADRO 17. RAZONES POR LAS QUE DEJÓ EL TRABAJO POR SEXO (SORIANO 2011)

razones por las cuales dejó el trabajo	Hombres (%)	Mujeres (%)	Totales (%)
Despido	11.29	4.23	6.68
Cierre de establecimiento	5.31	9.09	7.78
Finalización del contrato	52.06	40.38	44.43
Acabó la zafra	11.29	5.50	7.50
Mal pago	0.00	11.98	7.83
Razones de estudio	5.05	0.00	1.75
Razones familiares	2.39	5.71	4.56
Se jubiló	0.00	1.90	1.24
Otras razones (renuncia)	12.62	21.21	18.23
Total	100.00	100.00	100.00 (2.015 Personas)

(Se excluyen los que buscan trabajo por primera vez)

Fuente: MTSS, OMT, en base ECH INE 2011

Respecto a los motivos por los que dejó el trabajo, el 44.43% del total de trabajadores, argumenta que dejó su empleo por finalización del contrato, mientras que el 18.23% renunció por otras razones. Analizando por sexo, el 40.38% de las mujeres dejó el empleo por finalización del contrato, el 21.21% renunció por otras razones, y el 11.98% de las mujeres renunció por estar el empleo mal pago. En los varones, se destaca que el 52.06% dejó su

empleo por finalización del contrato, el 12.62% renunció a su empleo por otras razones, el 11.29% de los hombres fue despedido, y el 11.29% por finalización de la zafra. (CUADRO 17).

Consultando a los desocupados, sobre lo que hizo para buscar trabajo o establecer su propio negocio, se destaca que el 34.28% del total de desocupados consultó con parientes o amigos, el 27.38% puso o contestó avisos en diarios, y el 22.72% consultó directamente con el empleador. (CUADRO 18).

CUADRO 18. QUE HIZO PARA BUSCAR TRABAJO O ESTABLECER SU PROPIO NEGOCIO (SORIANO 2011)

Que hizo para buscar trabajo o establecer su propio negocio	Total (%)
Puso o contestó aviso en diarios	27.38
Consultó con agencias de empleo	9.86
Consultó directamente con el empleador	22.72
Consultó con amigos o parientes	34.28
Hizo tramites, gestionó préstamos, busco local o campo para establecerse	2.15
Consultó por internet	3.61
Total	100.00 (2.288 Personas)

Fuente: MTSS, OMT, en base ECH INE 2011

Por otra parte, del total de personas desocupadas (desocupados propiamente dichos, desocupados en seguro de paro y desocupados que buscan trabajo por primera vez), el 27.71% son desocupados de hace más de un año (desocupados de larga duración). Para el año 2010, este valor era menor, 22.61%. Esto supone que de un año al siguiente (2010 – 2011), ha aumentado dentro de los desempleados el porcentaje de personas con mayores dificultades de encontrar un empleo, ya que hace más de un año que están desempleados.

Considerando por sexo, el 86.09% de estas personas, son mujeres, lo que estaría indicando que las personas que poseen mayores dificultades para conseguir empleo son, en su gran mayoría, las mujeres. En 2010, el porcentaje de mujeres en este grupo era de 62.78%. O sea, que no solo aumentaron las personas desocupadas de larga duración, si no que dentro de dicho grupo, aumentaron las mujeres.

Y si consideramos la edad de estas personas (hombres y mujeres), el 25.92% tiene de 18 a 24 años, y el 33.67% tiene de 30 a 39 años.

CALIDAD DEL EMPLEO SORIANO¹³

La calidad del empleo engloba distintas situaciones del mercado laboral, como son el subempleo (con o sin registro simultáneo en la seguridad social), el no registro a la seguridad social, y el empleo sin restricciones. El departamento de Soriano no escapa a estas realidades. En este tramo del informe se pretende analizar brevemente estas realidades, en los últimos años, comparándolas con valores de carácter nacional.

Los **subempleados** son aquellas personas que perteneciendo a la "fuerza de trabajo" tienen un empleo de menor duración que la jornada normal de trabajo (menos de 40 horas semanales), por razones ajenas a su voluntad y que buscan o aceptarían un trabajo suplementario, y/o están disponibles para trabajar más horas (INE). En el departamento de Soriano, el 7.7% de los ocupados estaba subempleado en el año 2011. (3.181 personas aproximadamente). Analizando años anteriores, el subempleo en el año 2009 era de 10.3%, mientras que para el año 2010, registra un descenso, ubicándose en 8.2% en el departamento, para descender luego a 7.7% en el año 2011. (CUADRO 19).

Considerando por sexo, también para el año 2011, el 6.3% de los hombres ocupados de Soriano estaba subempleado, y el 9.7% de las mujeres ocupadas del departamento estaba subempleada. Mientras que para el año 2010 estos valores eran mayores para ambos sexos: 7.42% (hombres subempleados), 14% (mujeres subempleada).

A nivel nacional el subempleo ha registrado un descenso constante del 2009 al 2011, pasando de 8.7% en 2009, a 8.6% (2010) y a 7.2% en el año 2011. (CUADRO 19).

CUADRO 19. SUBEMPLEO (TOTAL PAÍS - SORIANO 2009 - 2011)

Subempleo total (con registro y sin registro a la seguridad social)		
AÑOS	TOTAL PAÍS (%)	SORIANO (%)
2009	8.7	10.3
2010	8.6	8.2
2011	7.2	7.7

Fuente: MTSS, OMT, en base ECH INE 2010

Por ramas de actividades en Soriano, se destaca el subempleo que se registra en las siguientes ramas de actividades: comercio (20.68% del total de subempleo), servicio domestico (16.21%), agricultura (12.92%), y en la industria manufacturera con 10.67% del subempleo total. Analizando por sexo, el subempleo en las mujeres de Soriano (2011), se registra principalmente en el servicio domestico (28.96% del total de mujeres subempleadas), en el comercio (21.13%), y en la industria manufacturera (11.44%). En los hombres, las ramas de actividad que mayor subempleo masculino registran son: la agricultura (24.61%), el comercio (20.19%), y la construcción (12.15%). El resto de los porcentajes se presenta en el cuadro siguiente. (CUADRO 20).

¹³ Los valores presentados en esta sección provienen de Comunicados de Prensa Instituto Nacional de Estadística: Microdatos de la Encuesta Continua de Hogares 2011. 30 de Marzo 2012, y Microdatos de la Encuesta Continua de Hogares 2010, 1 de abril de 2011. Y otra parte fueron procesados por el propio Observatorio de Mercado de Trabajo (MTSS).

CUADRO 20. SUBEMPLEO POR SEXO Y RAMA DE ACTIVIDAD (SORIANO 2011)

Ramas de actividad	Hombres (%)	Mujeres (%)	Totales (%)
Agricul, silvic, pesc	24.61	2.03	12.92
Ind. manufacturera	9.85	11.44	10.67
Construcción	12.15	2.54	7.17
Comercio	20.19	21.13	20.68
Hoteles /restaurantes	8.10	0.00	3.91
Transp, almac y comun	7.98	2.20	4.99
Act.inmob,empr,alq,in	4.17	6.82	5.54
Adm Pública y Defensa	2.78	0.62	1.66
Enseñanza	2.84	2.54	2.68
Salud	0.79	9.97	5.54
Otros serv. com/soc/p	3.99	11.77	8.02
Serv. doméstico	2.54	28.96	16.21
TOTAL	100.00	100.00	100.00 (3.181 personas)

Fuente: MTSS, OMT, en base ECH INE 2010

El **trabajador no registrado**, o no cubierto por la seguridad social, es aquella persona ocupada que declara no aportar a ninguna caja de jubilaciones por ese trabajo. El no registro en la seguridad social, en el departamento de Soriano, se ubica por encima de los valores nacionales durante los años analizados: para 2006 era de 39.9%, considerando a todos los ocupados, y 45.8%, si no se considera a los asalariados públicos¹⁴. En el año 2007 fue de 41.4% mientras que para 2008 desciende hasta llegar a 40.4%, en 2009 se ubica en 39.4% y en 2010 alcanza el 39.9%. Para el año 2011 el no registro en el departamento se ubica en 38% de los ocupados, mientras que a nivel nacional es de 28.3%. Esto significa que en Soriano, hay aproximadamente 15.699 personas que no aportan a la seguridad social en el año 2011 sobre un total de 41.314 ocupados. (CUADRO 21).

Por sexo, del total de ocupados que no aportan a la seguridad social en el año 2011, el 36.5% son hombres, y el 40.1% son mujeres (Soriano).

A nivel nacional, los valores de no registro a la seguridad social también han descendido en estos últimos años, mejorando la calidad del empleo de los ocupados, y garantizando el acceso a la seguridad social. En el año 2006 el valor nacional de no registro era de 35.0% de los ocupados, en 2007 fue de 34.7%, para continuar descendiendo hasta ubicarse en el año 2011 en 28.3% del total de ocupados del país. De 2006 a 2011 el descenso fue de 6.7 pp. (CUADRO 21)

¹⁴ Informe Temático: Empleo Informal en el Uruguay. Encuesta Continua de Hogares Ampliada 2006. INE. Enrico Benedetti.

CUADRO 21. NO REGISTRO A LA SEGURIDAD SOCIAL (TOTAL PAÍS – SORIANO 2006 - 2011)

No registro a la seguridad social		
AÑOS	TOTAL PAIS (%)	SORIANO (%)
2006	35.0	39.9
2007	34.7	41.4
2008	33.4	40.4
2009	32.1	39.4
2010	31.7	39.9
2011	28.3	38

Fuente: MTSS, OMT, en base ECH INE 2010

Por ramas de actividades, el no aporte a la seguridad social, se da principalmente en las actividades de comercio (con un 21.57% del no registro a la seguridad social), en la agricultura (17.89%), en la industria manufacturera (16.51%) y en el servicio doméstico (11.25%). El no aporte a la seguridad social en el resto de las ramas de actividad, se detalla en el CUADRO 22. Para el año 2010, las 4 ramas de actividad donde se registraban mayores valores de no aporte a la seguridad social, eran justamente estas 4 ramas: comercio (22.86%), en la agricultura (16,23%), en el servicio doméstico (16.13%), y en la industria manufacturera (15,94%).

CUADRO 22. APOORTE A LA SEGURIDAD SOCIAL POR RAMA DE ACTIVIDAD (SORIANO 2011)

rama de actividad	Aporte a la Seguridad Social		
	Si (%)	No (%)	Total (%)
Agricul, silvic, pesc	19.42	17.89	18.84
Ind. manufacturera	9.66	16.51	12.27
Electricidad, gas,agu	1.12	0.00	0.69
Construcción	6.30	8.66	7.20
Comercio	15.58	21.57	17.86
Hoteles /restaurantes	1.66	6.91	3.65
Transp, almac y comun	9.84	2.50	7.05
Intermed. financiera	1.42	0.16	0.94
Act.inmob,empr,alq,in	4.62	4.45	4.55
Adm Pública y Defensa	6.03	0.00	3.74
Enseñanza	7.14	2.19	5.26
Salud	6.25	2.89	4.98
Otros serv. com/soc/p	3.96	4.79	4.28
Serv. doméstico	6.86	11.25	8.53
Minas y canteras	0.14	0.22	0.17
Total	100.00 (25.615 personas)	100.00 (15.699 personas)	100.00 (41.314 Personas)

Fuente: MTSS, OMT, en base ECH INE 2010.

Por ultimo, **sin restricciones** significa que el trabajador esta cubierto por la seguridad social, y en caso de estar trabajando menos de 40 horas semanales, expresa que no quiere o no esta disponible para hacerlo más horas. Para 2011, este valor a nivel nacional era de 69.3%, mientras que para Soriano es de 60.4% (62.5% de los hombres ocupados están en esta situación, mientras que el 57.3% de los mujeres del departamento trabaja sin restricciones).

PROYECTOS PRESENTADOS A LA COMAP EN EL DEPARTAMENTO DE SORIANO 2011¹⁵

La ComAp es la Comisión de Aplicación de la Ley de Inversiones, Ley N° 16.906 de Promoción y Protección de Inversiones, que evalúa, dispone y regula los beneficios tributarios a otorgar a proyectos de inversiones específicos presentados por empresas. La ComAp, para evaluar y considerar elegibles a los proyectos presentados, se basa en una serie de criterios, uno de ellos es la generación de empleo.

Es de destacar que los proyectos presentados durante en 2011, comienzan a implementarse por lo general en el año 2012, y por tanto, a generar empleo en 2012, y en los años siguientes.

En el año 2011 se presentaron un total de 906 proyectos, que corresponden a un total de 861 empresas; por un monto total de U\$S 4.258.159.264, que genera 11.857 puestos de trabajo para todo el país (CUADRO 23 y 24). Vale aclarar que el número de proyectos presentados se incrementó significativamente en el transcurso de 2011 respecto al año 2010; con un crecimiento del 55%. A nivel nacional, las empresas que más proyectos presentaron son las dedicadas al comercio (29.38%, con 253 proyectos de inversión), a la industria manufacturera (19.16% con 165 proyectos), a la producción agropecuaria, forestación y pesca (13.24% con 114 proyectos), y a el transporte y almacenamiento (11.61% con 100 proyectos de inversión) (CUADRO 23).

CUADRO 23. RAMA DE ACTIVIDAD DE EMPRESAS QUE PRESENTARON PROYECTOS
(TOTAL PAIS 2011)

Ramas de actividad	Cantidad	%
Minas y canteras	12	1.39
Prod.agrop, forestac.y pesca	114	13.24
Industria manufacturera	165	19.16
Electricidad,gas,agua	1	0.12
Construcción	35	4.07
Comercio	253	29.38
Transporte,almacenamiento	100	11.61
Alojamiento, serv.comidas	55	6.39
Informática /comunicación	28	3.25
Establ.financ.,serv.emp.	76	8.83
Serv.comun,soc,pers,públ.	22	2.56
Total	861	100.00

Fuente: MTSS, OMT.

En el departamento de Soriano se presentaron 43 proyectos (4.75% del total de proyectos presentados a nivel nacional), por un monto de U\$S 77.316.361 (1.82% del total), que generan 245 puestos de trabajo en todo el departamento (2.07% de los puestos generados en el país). (CUADRO 24).

De los 43 proyectos presentados se destaca que 16 corresponden a la actividad vinculada a la producción del agro, la forestación y la pesca (37.21%); 10 proyectos corresponden al rubro del transporte y almacenamiento (23.26%), y 9 proyectos invierten en el rubro del comercio (20.93%). Por otro lado, 4 proyectos corresponden a la industria manufacturera (9.30%), mientras 2 a la construcción (4.65%), y finalmente a la informática y

¹⁵ Informe Proyectos presentados ante el MTSS, Ley de Promoción de Inversiones Año 2011, Perspectiva de generación de empleo. MTSS, DINA, OMT, 2012. Laura Triaca, Graciela Godoy. Los cuadros presentados aquí, proceden de dicho informe.

comunicaciones y a los servicios comunales, sociales, personales y públicos, le corresponde 1 proyecto a cada rama de actividad (2.33%). (CUADRO 25)

De los 245 empleos a generarse en Soriano, el 54.28% se genera durante el primer año del proyecto (133 empleos), en el segundo año, se genera el 23.26%, o sea, 57 empleos, y en el tercer año, se genera el 21.22% (52 puestos). (CUADRO 26).

Considerando el empleo por rama de actividad, la rama que más empleo crea en Soriano, es la actividad vinculada al transporte y almacenamiento, con 87 empleos a crearse durante el periodo, le sigue el comercio con 54 puestos y la industria manufacturera con 53 empleos. La producción del agro y forestal genera 43 empleos, la informática y las comunicaciones generan 5 empleos, y los servicios comunales, sociales, personales y públicos generan 3 empleos. Por otro lado la construcción, si bien realiza inversiones, no genera empleo. (CUADRO 27).

CUADRO 24. CANTIDAD DE PROYECTOS, INVERSIÓN Y EMPLEO A GENERAR POR DEPARTAMENTO (2011)

Departamentos	Cantidad Proyectos	Inversión en U\$S	Empleo a generar
Artigas	13	25,638,699	42
Canelones	91	277,596,512	2160
Cerro Largo	9	16,812,547	92
Colonia	50	274,377,727	469
Durazno	11	1,885,984,917	629
Flores	13	15,331,302	83
Florida	19	10,599,638	82
Lavalleja	7	44,142,910	115
Maldonado	37	137,389,077	810
Montevideo	457	905,611,003	4850
Paysandú	17	43,824,638	104
Río Negro	25	139,163,807	304
Rivera	23	141,331,119	277
Rocha	11	19,147,278	73
Salto	30	21,911,805	222
San José	34	45,950,639	1064
Soriano	43	77,316,361	245
Tacuarembó	10	28,168,681	126
Treinta y Tres	6	147,860,602	110
Total	906	4,258,159,264	11857

Fuente: MTSS, OMT

Las ramas de actividad que más inversión reciben son: el transporte y almacenamiento (U\$S 22.227.015), el comercio (U\$S 18.364.535), y la industria manufacturera (U\$S 15.407.359). También son las actividades que más empleo crean para el departamento, según los proyectos presentados a la COMAP, 87 empleos, 54 y 53 empleos, respectivamente. Mientras que la inversión por puesto de trabajo es mayor en el comercio (U\$S 340.084), que en la industria manufacturera (U\$S 290.705) y que en el transporte y almacenamiento (U\$S 255.483).

Por volumen de inversión, le sigue la producción vinculada al agro y a la actividad forestal, con una inversión total de U\$S 12.694.895, y una inversión por empleo de U\$S 295.230. Esta actividad produce 43 empleos para todo el periodo según los proyectos presentados a la COMAP. En la rama de la construcción se realiza una inversión de U\$S 7.547.557, pero no se genera empleo para el departamento. Mientras que en las dos ramas restantes, informática y comunicación y servicios comunales, sociales, personales y públicos, se realizan inversiones menores (U\$S 960.000 y U\$S 115.000 respectivamente), generando también un volumen menor de empleos (5 y 3 puestos de empleo respectivamente). Finalmente, en conjunto, para crear un puesto de trabajo, de los 245 a crearse en el departamento de Soriano, según los proyectos presentados a la COMAP, se invierte U\$S 315.577, y se realiza una inversión total de U\$S 77.316.361. (CUADRO 25).

CUADRO 25. PROYECTOS, EMPLEO, INVERSIÓN, INVERSIÓN POR PUESTO DE TRABAJO Y POR RAMA DE ACTIVIDAD (SORIANO 2011)

RAMA DE ACTIVIDAD	PROYECTOS POR RAMA	EMPLEO POR RAMA	INVERSION EN U\$S POR RAMA	INVERSION U\$S POR EMPLEO
Producción agrícola, for, pesca	16	43	12.694.895	295.230
Industria Manufacturera	4	53	15.407.359	290.705
Comercio	9	54	18.364.535	340.084
Transporte, almacenamiento	10	87	22.227.015	255.483
Informática /comunicación	1	5	960.000	192.000
Construcción	2	0	7.547.557	0
Serv.comun,soc,pers,públ.	1	3	115.000	38.333
Total	43	245	77.316.361	315.577

Fuente: MTSS, OMT.

CUADRO 26. GENERACIÓN DE EMPLEO POR AÑO Y DEPARTAMENTO (2011 y posteriores)

Departamento	Generación de empleo por año						
	Año 1	Año 2	Año 3	Año 4	Año 5	Total	%
Artigas	42	0	0	0	0	42	0.4%
Canelones	1596	247	207	50	60	2160	18.2%
Cerro Largo	91	1	0	0	0	92	0.8%
Colonia	371	81	22	-5	0	469	4.0%
Durazno	254	145	224	3	3	629	5.3%
Flores	82	1	0	0	0	83	0.7%
Florida	67	6	3	3	3	82	0.7%
Lavalleja	45	70	0	0	0	115	1.0%
Maldonado	498	94	112	66	41	810	6.8%
Montevideo	3833	582	286	129	20	4850	40.9%
Paysandú	96	8	0	0	0	104	0.9%
Río Negro	246	24	0	35	0	304	2.6%
Rivera	151	4	114	4	4	277	2.3%
Rocha	51	11	11	0	0	73	0.6%
Salto	215	8	7	-8	0	222	1.9%
San José	357	163	307	184	53	1064	9.0%
Soriano	133	57	52	3	0	245	2.1%
Tacuarembó	115	1	10	0	0	126	1.1%
Treinta y Tres	104	0	6	0	0	110	0.9%
Total	8346	1502	1361	464	184	11857	100.0%

Fuente: MTSS, OMT.

CUADRO 27. EMPLEO A GENERAR POR RAMA DE ACTIVIDAD Y POR AÑO (SORIANO 2011)

Rama de Actividad	Año 1	Año 2	Año 3	Año 4	Año 5	Total
Prod.agrop, fore	43.00	0.00	0.00	0.00	0.00	43.00
Industria manufa	0.00	2.00	51.00	0.00	0.00	53.00
Construcción	0.00	0.00	0.00	0.00	0.00	0.00
Comercio	44.00	7.00	0.00	3.00	0.00	54.00
Transporte,almac	38.00	48.00	1.00	0.00	0.00	87.00
Informática /com	5.00	0.00	0.00	0.00	0.00	5.00
Serv.comun,soc,p	3.00	0.00	0.00	0.00	0.00	3.00
Total	133.00	57.00	52.00	3.00	0.00	245.00

Fuente: MTSS, OMT.

Considerando la ocupación de los empleos a generarse, se destaca que del total de los puestos a crearse en el departamento: 54 son conductores de vehículos y operadores de equipos pesados móviles, 38 peones del agro, la forestación y la pesca, y 32 son operadores de instalaciones y maquinarias. El resto de las ocupaciones, se detalla en el CUADRO 28.

CUADRO 28. EMPLEO A GENERAR POR OCUPACIÓN Y POR AÑO (SORIANO 2011)

Ocupación(2 dig.)	Año 1	Año 2	Año 3	Año 4	Año 5	Total
Directivos	0	2	0	0	0	2
Profes cienc exa	1	0	0	0	0	1
Tecn/prof quími	4	2	1	0	0	7
Técni/prof salud	3	6	6	0	0	15
Ot.tecn/prof niv	4	0	0	0	0	4
Oficinistas	22.5	15	1	3	0	1.5
Empl.trato públi	2	1	0	0	0	3
Vendedores	4	6	0	0	0	10
Of/oper extrac/c	0	0	3	0	0	3
Of/oper metal me	2	0	3	0	0	5
Operad instalac	1	0	31	0	0	32
Operad máq y mon	2	12	0	0	0	14
Conductor/oper e	41.5	5	7	0	0	53.5
Trab no cal vtas	2	6	0	0	0	8
Peón agro, forest	38	0	0	0	0	38
Peón miner, const	6	2	0	0	0	8
Total	133	57	52	3	0	245

Fuente: MTSS, OMT.