

2012

San José

SERIE INFORMES DEPARTAMENTALES

Principales indicadores del mercado de trabajo, incluyendo proyectos de inversión.

Ministerio de Trabajo y Seguridad Social
Dirección Nacional de Empleo
Unidad de Evaluación y Monitoreo de
Relaciones Laborales y Empleo
Observatorio de Mercado de Trabajo (OMT)





MINISTERIO DE TRABAJO Y SEGURIDAD SOCIAL
REPÚBLICA ORIENTAL DEL URUGUAY

Eduardo Brenta

Ministro

Eduardo Pereyra

Director Nacional de Empleo

Ec. María José González

Directora Observatorio de Mercado de Trabajo (OMT)

Elaboración del informe: Alejandro Castiglia (acastiglia@mtss.gub.uy)
Parte de la información fue procesada por Graciela Godoy y Laura Triaca (OMT)

Por otras publicaciones del Observatorio de Mercado de Trabajo: www.mtss.gub.uy,
Observatorio de Mercado, Publicaciones.

Mayo 2012

ÍNDICE

INTRODUCCIÓN	4
ACTIVIDAD, EMPLEO Y DESEMPLEO A NIVEL NACIONAL	5
ACTIVIDAD, EMPLEO Y DESEMPLEO EN EL DEPARTAMENTO DE SAN JOSE	6
CUADRO 1. ACTIVIDAD, EMPLEO Y DESEMPLEO SAN JOSE (2006–2011)	6
GRAFICA 1: TASA DE EMPLEO POR SEXO, SAN JOSE 2006 – 2011	7
GRAFICA 2: TASA DE DESEMPLEO POR SEXO, SAN JOSE 2006 – 2011	7
POBLACION Y CONDICIÓN DE ACTIVIDAD ECONÓMICA SAN JOSE	8
CUADRO 2. POBLACIÓN TOTAL POR CONDICIÓN DE ACTIVIDAD ECONÓMICA (SAN JOSE 2008 – 2011)	8
CUADRO 3. POBLACIÓN TOTAL POR SEXO Y CONDICIÓN DE ACTIVID. ECONÓMICA (SAN JOSE 2010 – 2011)	9
PERSONAS OCUPADAS SAN JOSE	10
CUADRO 4. OCUPADOS POR SEXO Y TRAMOS DE EDAD (SAN JOSE 2011)	10
CUADRO 5. OCUPADOS POR NIVEL EDUCATIVO (SAN JOSE 2011)	11
CUADRO 6. OCUPADOS POR RAMA DE ACTIVIDAD (SAN JOSE 2008 - 2011)	12
GRAFICA 3. OCUPADOS POR RAMA DE ACTIVIDAD (SAN JOSE 2008 – 2011)	12
CUADRO 7. OCUPADOS POR SEXO Y RAMA DE ACTIVIDAD (SAN JOSE 2011)	13
GRAFICA 4. OCUPADOS POR SEXO Y RAMA DE ACTIVIDAD (SAN JOSE 2011)	13
CUADRO 8. OCUPADOS POR SEXO Y CONDICIÓN DE ACTIVIDAD (SAN JOSE 2011)	14
CUADRO 9. OCUPADOS POR SEXO Y CATEGORÍA DE OCUPACIÓN (SAN JOSE 2011)	15
PERSONAS DESOCUPADAS SAN JOSE	15
CUADRO 10. DESOCUPADOS POR SEXO Y TRAMO DE EDAD (SAN JOSE 2011)	16
CUADRO 11. DESOCUPADOS POR NIVEL EDUCATIVO (SAN JOSE 2011)	16
CUADRO 12. DESOCUPADOS POR RAMA DE ACTIVIDAD (SAN JOSE 2008 -2011)	17
CUADRO 13. DESOCUPADOS POR SEXO Y POR RAMA DE ACTIVIDAD (SAN JOSE 2011)	18
CUADRO 14. DESOCUPADOS POR SEXO Y OCUPACIÓN (SAN JOSE 2011)	19
CUADRO 15. DESOCUPADOS POR SEXO Y CATEGORÍA DE OCUPACIÓN (SAN JOSE 2011)	19
CUADRO 16. RAZONES POR LAS QUE DEJÓ EL TRABAJO POR SEXO (SAN JOSE 2011)	20
CUADRO 17. QUE HIZO PARA BUSCAR TRABAJO O ESTABLECER SU PROPIO NEGOCIO (SAN JOSE 2011)	21
CALIDAD DEL EMPLEO SAN JOSE	22
CUADRO 18. SUBEMPLEO (TOTAL PAIS - SAN JOSE 2009 - 2011)	22
CUADRO 19. SUBEMPLEO POR SEXO Y RAMA DE ACTIVIDAD (SAN JOSE 2011)	23
CUADRO 20. NO REGISTRO A LA SEGURIDAD SOCIAL (TOTAL PAIS - SAN JOSE 2006 - 2011)	23
CUADRO 21. APOORTE A LA SEGURIDAD SOCIAL POR RAMAS DE ACTIVIDAD (SAN JOSE 2011)	24
PROYECTOS PRESENTADOS A LA COMAP 2011 EN SAN JOSE	25
CUADRO 22. RAMA DE ACTIVIDAD DE EMPRESAS QUE PRESENTARON PROYECTOS (TOTAL PAIS 2011)	25
CUADRO 23. CANTIDAD DE PROYECTOS, INVERSIÓN Y EMPLEO A GENERAR POR DEPARTAMENTO (2011)	26
CUADRO 24. PROYECTOS, EMPLEO, INVERSIÓN, INVERSIÓN POR PUESTO DE TRABAJO Y RAMA DE ACTIVIDAD (2011)	27
CUADRO 25. GENERACIÓN DE EMPLEO POR AÑO SEGÚN DEPARTAMENTO (2011 Y POSTERIORES)	28
CUADRO 26. EMPLEO A GENERAR POR RAMA DE ACTIVIDAD Y POR AÑO (SAN JOSE 2011)	28
CUADRO 27. EMPLEO A GENERAR POR OCUPACIÓN Y POR AÑO (SAN JOSE 2011)	29

PRINCIPALES INDICADORES DEL MERCADO DE TRABAJO DEL DEPARTAMENTO DE SAN JOSE, INCLUYENDO PROYECTOS DE INVERSIÓN.

INTRODUCCIÓN

Este documento fue elaborado por el Observatorio de Mercado de Trabajo (OMT) en base al procesamiento de la Encuesta Continua de Hogares del año 2011, del Instituto Nacional de Estadística. El procesamiento fue realizado por el propio OMT, y tiene por objetivo presentar los principales indicadores del mercado de trabajo del departamento de San José como insumo para la labor desarrollada por los Centros Públicos de Empleo (CePEs) en el territorio. Incluye información sobre los proyectos presentados a la Comisión de Aplicación de la Ley de Inversiones, Ley N° 16.906 de Promoción y Protección de Inversiones (COMAP), para San José en el año 2011. Cabe aclarar que los valores presentados son de alcance departamental, y no solo referidos a las ciudades o zonas donde se encuentran instalados los Centros Públicos de Empleo.¹

En términos de planificación este informe esta contenido como PRODUCTO en el Plan de Trabajo del OMT 2012, y por brindar información para los CePEs, contenido en el Plan Operativo Institucional DINA E 2012 como SUBMETA, y en la Planificación Estratégica DINA E 2010 – 2015 como META DINA E 2015.

PRODUCTO OMT (PLAN DE TRABAJO OMT 2012)	SUB META DINA E (PLAN OPERATIVO INSTITUCIONAL DINA E 2012)	META DINA E 2015 (PLANIFICACIÓN ESTRATÉGICA DINA E 2010 – 2015)
Base de datos indicadores departamentales de mercado de trabajo (microdatos ECH INE)	1.2 Bases de datos propias funcionando de manera consistente y actualizada, aptas para su vinculación con otros sistemas de información.	META 1. Produzca, analice, sistematice y divulgue información sobre el mercado de trabajo.

¹ Habitualmente se aplica al total de población que surge de la proyección de población del INE, la estructura de porcentajes de cada variable de interés estimada a partir de la ECH. Sin embargo, en este informe se ajustan los valores que surgen de la expansión de la muestra de la ECH (2011) para cada departamento, con los datos de población surgidos del Censo 2011 (INE) para dicho departamento. Para San José la población total que surge como dato preliminar del Censo 2011 es de 108.309 personas, mientras que la que surge de la muestra expandida de la ECH 2011 es de 111.784 personas. Para los años 2008, 2009 y 2010, se ajusta por la proyección de población del INE para el departamento.

ACTIVIDAD, EMPLEO Y DESEMPLEO A NIVEL NACIONAL²

En el año 2011, como en años anteriores, se observa un desempeño positivo de los indicadores relativos al mercado de trabajo nacional. La **tasa de actividad**³ se ubico en el año 2011 en 64.5% lo que significo un aumento de 1.8% pp frente a 2010 (que fue de 62.7%). Salvo en 2010 la tasa de actividad femenina ha presentado variaciones positivas desde 2007, registrando un incremento de 1.9 pp. de 2010 a 2011 (de 53.7% a 55.6% respectivamente). Este crecimiento de la tasa de actividad femenina se consolida como una tendencia distintiva del mercado laboral uruguayo, consolidando en el largo plazo, una reducción de la brecha por sexo de esta variable⁴. La tasa de actividad masculina también creció en 2011 (1.5 pp., pasando de 72.9% en 2010 a 74.4% en 2011), aunque en una perspectiva de más largo plazo, viene presentando una trayectoria oscilante, ubicándose entre 72% y 74% aproximadamente. Por región geográfica, la brecha entre tasas por sexo es mayor en el interior del país que en Montevideo, explicado en parte, por la menor tasa de actividad de las mujeres del interior en relación con las de Montevideo.

Respecto a las personas ocupadas, la **tasa de empleo**⁵ nacional 2011 se ubico en 60.7% con un crecimiento promedio de 2.3 pp respecto a la tasa de 2010 (58.4%), lo que implico que en el año 2011 crecieran los ocupados en aproximadamente unos 67.000 nuevos puestos de trabajo en todo el país. La tasa de empleo creció tanto en Montevideo como en el interior del país, y en este ultimo caso fundamentalmente en las localidades pequeñas y rurales. La tasa de empleo femenina creció 2.4 pp en 2011 respecto al año anterior, pasando en 2010 de 48.9% a 51.3% en 2011; mientras que la tasa masculina creció 1.7 pp en el año, dejando atrás el desempeño negativo que había presentado en 2010 (pasando de 69.3% a 71.0%). En el largo plazo, otro aspecto característico del mercado laboral uruguayo es el crecimiento de la tasa de empleo femenina por encima de la tasa de empleo de los hombres; al culminar la década (2000 – 2010), el 46.2% de las personas ocupadas eran mujeres, cifra que se encontraba en torno al 40% a comienzos de la década anterior⁶.

Paralelamente la **tasa de desempleo**⁷ se redujo 0.8 pp, ubicándose en el 6.0% (en 2010 era de 6.8%), lo que significa que en promedio el número de desempleados a nivel nacional fue de aproximadamente 103.000 personas. La tasa de desempleo se redujo algo más en el interior que en Montevideo (1.0 pp y 0.7 pp respectivamente, en el interior fue de 6.8% en 2010, y en 2011 fue de 5.8%, en Montevideo fue de 6.9% en 2010 y en 2011 fue de 6.2%) debido a que en el interior la creación de nuevos puestos de trabajo fue más dinámica respecto al crecimiento de la oferta de trabajo que en la capital (4.9% y 3.8% respectivamente). En el promedio de 2011 la tasa de desempleo del interior se ubicó en 5.8% con un promedio aproximado de 57.700 personas desempleadas, mientras que en Montevideo dicha tasa se ubicó en igual periodo en 6.2% (aproximadamente 45.000 personas desempleadas). Considerando por sexo a nivel nacional, la tasa de desempleo masculina se redujo en 0.5 pp, pasando de 5% (2010) a 4.5% (2011); mientras que la tasa de desempleo femenina se redujo 1.3 pp., pasando de 9% en 2010, a 7.7% en 2011.

En cuanto a la **calidad del empleo**⁸, el porcentaje de ocupados “sin restricciones”⁹ se sitúa en 69.3% creciendo un 3.5 pp en promedio de 2011 respecto al año anterior. Esta mejora en la calidad del empleo se debió a la

² Extraído del INFORME DE COYUNTURA URUGUAY 2011 – 2012. INSTITUTO DE CIENCIAS ECONÓMICAS Y DE ADMINISTRACIÓN. UDELAR.

³ La tasa de actividad mide la proporción de la población en edad de trabajar que está trabajando o buscando empleo activamente. Es el porcentaje de la población en edad de trabajar que se encuentra activamente participando en el mercado de trabajo, ya sea que se encuentren ocupados o desocupados. A esta población se la denomina población económicamente activa. (en Uruguay, la población en edad de trabajar es 14 años o más) (INE).

⁴ El Mercado Laboral Uruguayo en la última década. Ivonne Perazzo. Febrero de 2012. INSTITUTO DE ECONOMÍA. Serie Documentos de Trabajo DT 1/12.

⁵ La tasa de empleo indica la cantidad de personas en edad de trabajar que se encuentran efectivamente ocupadas. Se utiliza para cuantificar la demanda efectiva de puestos de trabajo que tiene el país (INE). Se calcula como el porcentaje de la población en edad de trabajar que se encuentra trabajando efectivamente.

⁶ Ivonne Perazzo, 2012.

⁷ La tasa de desempleo indica la cantidad de personas desocupadas que se encuentran buscando empleo activamente, como proporción de la población económicamente activa. Es el porcentaje de la población económicamente activa que se encuentra desocupada (busca trabajo pero no lo consigue). Permite evaluar el potencial de recursos humanos que no está siendo aprovechado por el mercado laboral (INE).

⁸ Instituto Nacional de Estadística, Comunicado de Prensa Microdatos de la Encuesta Continua de Hogares 2011. Marzo 2011.

⁹ Sin restricciones significa que el trabajador esta cubierto por la seguridad social, y en caso de estar trabajando menos de 40 horas semanales, expresa que no quiere o no esta disponible para hacerlo más horas. El trabajador no registrado, o no cubierto por la seguridad social, es aquella persona ocupada que declara no aportar a alguna caja de jubilaciones por ese trabajo.

reducción del porcentaje de trabajadores no cubiertos por la seguridad social que paso de 25.6% en 2010 a 23.5% en 2011 (si se considera el no registro, 23.5%, y el subempleo con no registro simultaneo, 4.8%, el valor fue de 28.3%). Considerando el empleo sin restricciones por sexo, el 70,4% de los hombres manifiestan encontrarse en esta condición, mientras que el 67.9% de las mujeres ocupadas gozan de esta condición. Considerando Montevideo e interior, el porcentaje de ocupados sin restricciones es mayor que el promedio en Montevideo (76.3%), mientras que en el interior es de 64.1%. Paralelamente el subempleo se ubico en 7.2% en el promedio del año 2011. Considerando el subempleo con registro simultaneo, este paso de 2.5% a 2.4% (2010 a 2011), mientras que el subempleo y no registro simultaneo se redujo 1.3 pp, pasando de 6.1% a 4.8% (2010 a 2011).

ACTIVIDAD, EMPLEO Y DESEMPLEO EN EL DEPARTAMENTO DE SAN JOSE

La tasa de actividad del departamento de San José ha aumentado 3.7 puntos porcentuales (pp) de 2006 a 2011 (de 60.7% a 64.4%), reflejando el aumento de la población en edad de trabajar (mayor de 14 años) que sale al mercado en busca de empleo. Considerando de 2010 a 2011, la tasa de actividad total ha aumentado 1.1 pp, situándose en 64.4% en el promedio del año 2011. Analizando la tasa de actividad por sexo, tanto en los hombres como en mujeres se observa el aumento (1.1 y 5.6 pp. respectivamente), considerando de 2006 a 2011. Aunque el aumento en la actividad es mucho mayor en mujeres que en los varones, aún se mantiene una brecha de actividad por sexo de 20.6 pp para 2011, En el año 2010, esta diferencia entre la actividad de hombres y mujeres era de 21.2 pp, y en 2006 era de 25.1 puntos porcentuales. Comparando las tasas de San José con la tasa de actividad nacional: actividad país para 2011 fue de 64.5% (San José 64.4%) actividad país en hombres fue de 74.4% (San José 75.0%) y en mujeres país 55.6% (San José 54.4%). (CUADRO 1).

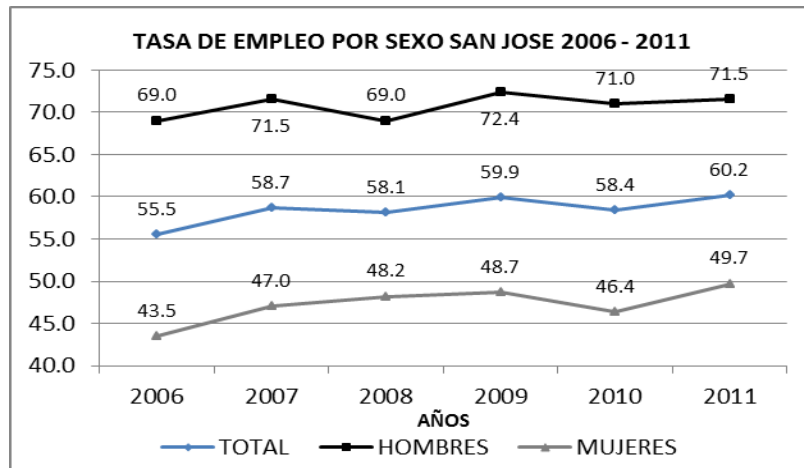
CUADRO 1. ACTIVIDAD, EMPLEO Y DESEMPLEO SAN JOSE (2006–2011)

AÑO	TASA DE ACTIVIDAD			TASA DE EMPLEO			TASA DE DESEMPLEO		
	TOTAL	HOMBRES	MUJERES	TOTAL	HOMBRES	MUJERES	TOTAL	HOMBRES	MUJERES
2006	60.7	73.9	48.8	55.5	69.0	43.5	8.5	6.7	10.9
2007	64.0	75.4	53.6	58.7	71.5	47.0	8.4	5.2	12.4
2008	62.4	72.4	53.3	58.1	69.0	48.2	6.9	4.7	9.6
2009	63.4	75.3	52.7	59.9	72.4	48.7	5.6	3.9	7.6
2010	63.3	74.2	53.0	58.4	71.0	46.4	7.8	4.3	12.4
2011	64.4	75.0	54.4	60.2	71.5	49.7	6.4	4.7	8.7

Fuente INE. Total urbano y rural.

La tasa de empleo creció 1.8 puntos porcentuales en el ultimo año, en el departamento de San José, reflejando el crecimiento de la cantidad de personas que en edad de trabajar se encuentran efectivamente ocupadas en el departamento. Si consideramos desde al año 2006 al 2011, la tasa de empleo total creció 4.7 pp impulsada entre otras cosas por la evolución positiva de la actividad económica. Analizando por sexo, este crecimiento del empleo beneficio más a las mujeres que a los varones, ya que la tasa femenina aumento 6.2 pp durante estos años, mientras que la tasa de los varones, aumento 2.5 pp., para situarse en 49.7% y 71.5% respectivamente en el promedio del año 2011. Aun así, se mantiene una brecha entre el empleo de hombres y mujeres, de 21.8 pp (2011), mientras que en 2006, la brecha era de 25.5 pp. La brecha supone las dificultades de un grupo (mujeres) para conseguir empleo en comparación con el otro (hombres). A nivel país la tasa de empleo para 2011 fue de 60.7% (San José 60.2%), mientras que para varones a nivel nacional fue de 71.0% y para mujeres fue de 51.3% (San José 71.5% y 49.7% respectivamente). (CUADRO 1).

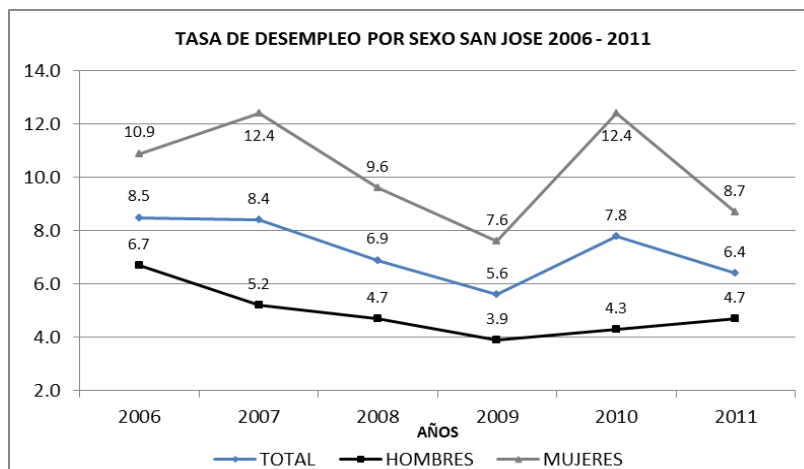
GRAFICA 1: TASA DE EMPLEO POR SEXO, SAN JOSE 2006 – 2011.



MTSS OMT en base a INE.

En cuanto al desempleo, la tasa de desempleo de San José (2010) es de 6.4%, superior al 6.0% registrado a nivel nacional. Desde el año 2006 hasta la fecha se ha registrado un descenso del desempleo en el departamento, pasando de 8.5% en 2006 a 6.4% en 2011. Salvo en 2010, en que sube a 7.8%, este descenso ha sido permanente. Se mantiene la brecha entre el desempleo masculino y el femenino en el departamento para 2011, 4.7% para varones y 8.7% de desempleo para las mujeres (a nivel nacional estos valores son de 4.5% y 7.7% respectivamente). Si bien, resultaba llamativo el aumento que experimentó el desempleo femenino en el año 2010 (12.4%), situándose por arriba de los valores departamentales del año 2006 en mujeres (10.9%), en el último año se produce un descenso importante, situándolo en 8.7%, aunque este valor es superior al registrado antes del aumento (7.6% en 2009). (CUADRO 1)

GRAFICA 2: TASA DE DESEMPLEO POR SEXO, SAN JOSE 2006 – 2011.



MTSS OMT en base a INE.

POBLACION Y CONDICIÓN DE ACTIVIDAD ECONÓMICA

La población total del departamento de San José se estima en 108.309 personas, según datos del último Censo 2011 del Instituto Nacional de Estadística (INE). De este total, los hombres son el 49.86% (53.998 hombres), mientras que las mujeres son el 50.14% (54.311 mujeres). De este total, parte de la población es económicamente activa y parte es inactiva.¹⁰

Para el año 2011, los ocupados son el 48.34% (52.357 personas) del total de población, mientras que los desocupados son el 3.33% (3.607 personas). Del año 2008 al año 2011 el porcentaje de ocupados ha variado año a año: de 46.16% en 2008, a 47.00% en 2009, a 46.40% en 2010 y finalmente a 48.34% en 2011. En términos de cantidad de ocupados: para 2008 había 50.152 personas ocupadas aproximadamente, mientras que para 2011 este valor asciende a 52.357 personas aproximadamente.

Para 2011, dentro de los desocupados el 0,61% son desocupados que buscan trabajo por primera vez, 2.63% son desocupados propiamente dichos (2.849 personas), y el 0,09% son desocupados en seguro de paro. Por otro lado, el 19.71% son menores de 14 años (21.348 personas), mientras que el resto (28.62%) son inactivos (estudiantes, rentistas, jubilados, realizan quehaceres del hogar, etc.) (CUADRO 2)

CUADRO 2. POBLACIÓN TOTAL POR CONDICIÓN DE ACTIVIDAD ECONÓMICA (SAN JOSE 2008 - 2011)

condición de actividad económica	Total (%) 2008	Total (%) 2009	Total (%) 2010	Total (%) 2011
menor de 14 años	20.60	21.52	20.53	19.71
ocupados	46.16	47.00	46.40	48.34
desocupados buscan trabajo primera vez	0.57	0.53	0.74	0.61
desocupados propiamente dichos	2.65	2.07	2.96	2.63
desocupados en seguro de paro	0.19	0.17	0.21	0.09
inactivo, realiza quehaceres hogar	7.19	7.05	5.26	5.06
inactivo, estudiante	6.62	6.43	6.65	6.25
inactivo, rentista	0.13	0.24	0.26	0.21
inactivo, pensionista	3.36	3.47	2.80	2.86
inactivo, jubilado	11.80	10.92	12.40	12.93
inactivo, otro	0.73	0.62	1.77	1.31
TOTAL	100.00 (108.649 Personas)	100.00 (109.673 Personas)	100.00 (110.714 Personas)	100.00 (108.309 Personas)

Fuente: MTSS, OMT, en base ECH INE 2008, 2009, 2010, y 2011.

¹⁰ La población económicamente activa, abarca a las personas de 14 o más años de edad que aportan su trabajo y a las que estarían dispuesta a aportarlo, para producir bienes y servicios económicos durante el período de referencia elegido para la Encuesta. Este grupo incluye la Fuerza de Trabajo civil y los efectivos de las Fuerzas Armadas. La Fuerza de Trabajo civil comprende a los ocupados y desocupados durante el período de referencia. Mientras que la población económicamente inactiva comprende a todas las personas de 14 o más años de edad que no aportan su trabajo para producir bienes o servicios económicos y que tampoco buscaron empleo en el período de referencia. Se clasifican en las siguientes categorías: personas que se ocupan del cuidado de su hogar, estudiantes, rentistas, pensionistas, jubilados, otros. (INE).

Para 2011 y por sexo, los ocupados hombres superan a las ocupadas mujeres: 56.53% frente a 40.45% respectivamente (considerando el total de hombres y el total de mujeres). Para 2010 estos valores eran de 56.10% (hombres) frente a 37.08% (mujeres). En el caso de los hombres el aumento de un año al siguiente es mínimo (0.43 puntos porcentuales), mientras que en las mujeres el aumento es de 3.37 puntos porcentuales, indicando el aumento de la cantidad de mujeres ocupadas de San José.

En cuanto a las personas desocupadas (2011), las mujeres son el 3.83% del total de mujeres, mientras que los hombres son el 2.80% del total de hombres. Para el año 2010, estos valores eran de 5.23% en mujeres y 2.55%. Se observa, por tanto, un descenso de los porcentajes de desocupadas mujeres (considerando el total de mujeres), y un aumento del porcentaje de varones (de 2.55% a 2.8%) considerando la totalidad de varones del departamento (2010 al 2011). (CUADRO 3). Estas variaciones se reflejan en las variaciones de la tasa de desempleo por sexo para el departamento: de 4.3% asciende a 4.7% en varones, y de 12.4% desciende a 8.7% en mujeres. (CUADRO 1).

Considerando a las personas inactivas económicamente (2011), los hombres constituyen el 19.75% del total de hombres, mientras que las mujeres suman el 37.17% de total de mujeres. En el año 2010, estos valores eran de 20.38% del total de hombres, mientras que las mujeres inactivas económicamente suman el 37.57% de total de mujeres. Dentro de las personas inactivas se destaca la diferencia en la categoría realiza quehaceres del hogar: el 0.27% de los hombres los realiza, frente al 9.67% de las mujeres que lo hace, para el año 2011 (CUADRO 3).

CUADRO 3. POBLACIÓN TOTAL POR SEXO Y CONDICIÓN DE ACTIVIDAD ECONÓMICA (SAN JOSE 2010 - 2011)

condición de actividad económica	Hombre (%) 2010	Mujer (%) 2010	Total (%) 2010	Hombre (%) 2011	Mujer (%) 2011	Total (%) 2011
menor de 14 años	20.97	20.11	20.53	20.90	18.55	19.71
ocupados	56.10	37.08	46.40	56.53	40.45	48.34
desocupados buscan trabajo primera vez	0.50	0.98	0.74	0.40	0.82	0.61
desocupados propiamente dichos	1.90	3.98	2.96	2.27	2.97	2.63
desocupados en seguro de paro	0.15	0.27	0.21	0.13	0.04	0.09
inactivo, realiza quehaceres hogar	0.31	10.02	5.26	0.27	9.67	5.06
inactivo, estudiante	6.27	7.02	6.65	5.54	6.95	6.25
inactivo, rentista	0.16	0.36	0.26	0.12	0.29	0.21
inactivo, pensionista	1.32	4.22	2.80	1.08	4.58	2.86
inactivo, jubilado	10.89	13.86	12.40	11.50	14.31	12.93
inactivo, otro	1.43	2.09	1.77	1.24	1.37	1.31
TOTAL	100.00 (55.241 hombres)	100.00 (55.473 mujeres)	100.00 (110.714 personas)	100.00 (53.998 hombres)	100.00 (54.311 mujeres)	100.00 (108.309 personas)

Fuente: MTSS, OMT, en base ECH INE 2010, 2011.

PERSONAS OCUPADAS SAN JOSE¹¹

De las 52.357 personas ocupadas en el departamento de San José aproximadamente el 57.39% son hombres y el 42.61% son mujeres. Estos porcentajes implican que en San José había aproximadamente 30.048 hombres ocupados y 22.309 mujeres ocupadas. Para el año 2010, había 51.371 personas ocupadas, donde el 59.23% eran hombres, mientras que el 40.77% eran mujeres

Con respecto a la edad de los ocupados, se destaca que el valor más alto de ocupados se da entre los 30 y los 39 años: 26.18%, seguido por el tramo de 40 a 49 años: 22.35%. Es importante destacar que el 65.29% de la población ocupada tiene entre 30 y 59 años. Por otro lado, los jóvenes ocupados (de 14 a 24 años) son el 13.87% de los ocupados. (CUADRO 4). Respecto al año 2010 no se observan diferencias significativas respecto a la distribución por edad de los ocupados en el departamento de San José.

Por sexo, las mujeres superan porcentualmente a los varones en los tramos de edad que van de los 25 años a los 39 años, y de los 50 a 60 y más años. Aunque en términos absolutos, los hombres son mayor cantidad en todas las edades, debido a que globalmente son mayor cantidad de ocupados. (CUADRO 4).

CUADRO 4. OCUPADOS POR SEXO Y TRAMOS DE EDAD (SAN JOSE 2011)

Tramos de edad	Hombre (%)	Mujer (%)	Total (%)
Hasta 14	0.20	0.00	0.12
15 a 17	1.53	0.88	1.25
18 a 24	13.95	10.55	12.50
25 a 29	10.75	10.99	10.86
30 a 39	24.83	27.99	26.18
40 a 49	22.51	22.14	22.35
50 a 59	16.29	17.40	16.76
60 o más	9.94	10.04	9.98
Total	100.00 (30.048 hombres)	100.00 (22.309 mujeres)	100.00 (52.357 Personas)

Fuente: MTSS, OMT, en base ECH INE 2011

Considerando el nivel educativo de los ocupados de San José, el 27.86% solo tiene finalizada la escuela primaria, mientras que el 6.02% no la finalizó. Considerando a los que finalizaron y no finalizaron primaria, y a los que nunca asistieron a un establecimiento de enseñanza, el 34.63% de los ocupados del departamento, tiene 6 años o menos de educación formal. Respecto al liceo, específicamente el ciclo básico (de primero a tercero de liceo), el 13.93% no finalizó el ciclo básico, mientras que el 15.92% sí finalizó este ciclo. Considerando el segundo ciclo de liceo o similar nivel en UTU (de cuarto a sexto año) el 16.70% tiene estos años incompletos, mientras que el 6.59% finalizó sexto año de liceo o UTU. El resto de los porcentajes para cada nivel educativo se presenta en el CUADRO 5.

¹¹ Se considera ocupado (personas de 14 o más años de edad) a quien trabajó por lo menos una hora durante el período de referencia de la encuesta, o que no lo hizo por estar de vacaciones, por enfermedad, accidente, conflicto de trabajo o interrupción del mismo a causa del mal tiempo, averías producidas en las maquinarias o falta de materias primas, pero tiene empleo al que volverá con seguridad. Se incluyen en esta categoría a los trabajadores familiares no remunerados (INE).

CUADRO 5. OCUPADOS POR NIVEL EDUCATIVO (SAN JOSE 2011)

Tramo educativo ocupados	Total (%)
No asistió a establecimiento de enseñanza	0.75
Primaria incompleta	6.02
Primaria completa	27.86
Ciclo básico incompleto	13.93
Ciclo básico completo	15.92
Bachi. / UTU incompleto	16.70
Bachi. / UTU completo	6.59
Otros (1)	1.01
Terciario incompleto	3.65
Terciario completo	2.60
Terciario no univ completo	0.77
Terciario no univ incompleto	0.11
Magisterio o profesorado completo	3.29
Magisterio o profesorado incompleto	0.79
TOTAL	100.00 (52.357 Personas)

Fuente: MTSS, OMT, en base ECH INE 2011

(1): incluye aquellos casos en que la persona está matriculado o cursando el primer año de algún nivel de secundaria y aún no lo ha aprobado; o la persona asistió al nivel (ya no asiste) y no alcanzó a terminar el primer año del nivel.

Por ramas de actividad, las 3 ramas que concentran mayor cantidad de personas ocupadas en San José, son: la industria manufacturera con el 18.11% de los ocupados, la agricultura (18.04%), y el comercio con el 15.46%. Estas 3 actividades económicas concentran al 51.61% del total de ocupados del departamento. (CUADRO 6).

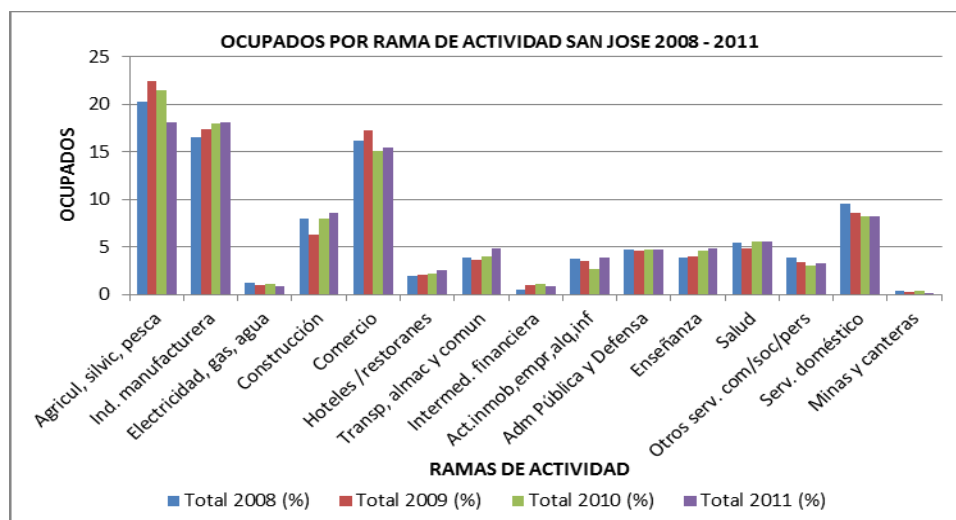
Comparando los valores de personas ocupadas del año 2008 con los del 2011, por ramas de actividad, algunas ramas han variado la cantidad de personas que empleaban. Los aumentos más destacados se dan en la industria manufacturera, que el año 2008 empleaba al 16.50% de los ocupados, y en 2011 emplea al 18.11%; el transporte, almacenamiento y comunicaciones, que empleaba al 3.84% y pasa a emplear al 4.85%, y finalmente, la enseñanza que empleaba en 2008 al 3.83% y en 2011 pasa a emplear al 4.83%. Paralelamente, las ramas que descendieron la cantidad de ocupados son: la agricultura y el servicio domestico. La primera pasa de emplear al 20.21% del total de ocupados en 2008 al 18.04% en 2011, mientras que el servicio domestico, empleaba al 9.52% y pasa a emplear al 8.57%. (CUADRO 6).

CUADRO 6. OCUPADOS POR RAMA DE ACTIVIDAD (SAN JOSE 2008 - 2011)

rama de actividad	Total 2008 (%)	Total 2009 (%)	Total 2010 (%)	Total 2011 (%)	Diferencia 2011 2008
Agricul, silvic, pesca	20.21	22.39	21.40	18.04	-2.17
Ind. manufacturera	16.50	17.40	17.94	18.11	1.61
Electricidad, gas, agua	1.26	0.95	1.16	0.85	-0.41
Construcción	7.99	6.28	7.97	8.57	0.58
Comercio	16.19	17.19	15.12	15.46	-0.73
Hoteles /restaurantes	2.00	2.11	2.17	2.58	0.58
Transp, almac y comun	3.84	3.61	3.95	4.85	1.01
Intermed. financiera	0.50	1.01	1.15	0.89	0.39
Act.inmob,empr,alq,inf	3.74	3.48	2.69	3.89	0.15
Adm Pública y Defensa	4.70	4.58	4.78	4.73	0.03
Enseñanza	3.83	4.01	4.55	4.83	1.00
Salud	5.48	4.81	5.55	5.51	0.03
Otros serv. com/soc/pers	3.87	3.41	3.00	3.26	-0.61
Serv. doméstico	9.52	8.57	8.18	8.27	-1.25
Minas y canteras	0.35	0.21	0.38	0.16	-0.19
Total	100.00 (50.152 personas)	100.00 (51.546 personas)	100.00 (51.371 Personas)	100.00 (52.357 personas)	

Fuente: MTSS, OMT, en base ECH INE 2008, 2009, 2010, 2011

GRAFICA 3 OCUPADOS POR RAMA DE ACTIVIDAD (SAN JOSE 2008 - 2011)



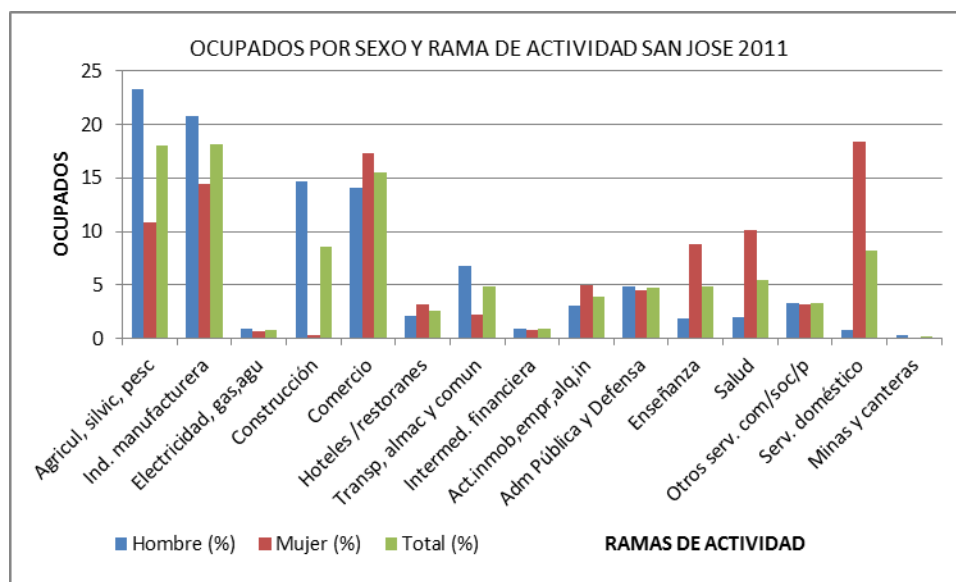
Fuente: MTSS, OMT, en base ECH INE 2011

CUADRO 7. OCUPADOS POR SEXO Y RAMA DE ACTIVIDAD (SAN JOSE 2011)

Rama de actividad	Hombre (%)	Mujer (%)	Total (%)
Agricul, silvic, pesc	23.34	10.89	18.04
Ind. manufacturera	20.83	14.45	18.11
Electricidad, gas,agu	0.94	0.73	0.85
Construcción	14.70	0.30	8.57
Comercio	14.09	17.32	15.46
Hoteles /restaurantes	2.09	3.24	2.58
Transp, almac y comun	6.81	2.22	4.85
Intermed. financiera	0.97	0.79	0.89
Act.inmob,empr,alq,in	3.06	5.00	3.89
Adm Pública y Defensa	4.90	4.51	4.73
Enseñanza	1.88	8.79	4.83
Salud	2.04	10.18	5.51
Otros serv. com/soc/p	3.31	3.19	3.26
Serv. doméstico	0.77	18.38	8.27
Minas y canteras	0.28	0.00	0.16
Total	100.00 (30.048 hombres)	100.00 (22.309 mujeres)	100.00 (52.357 Personas)

Fuente: MTSS, OMT, en base ECH INE 2011

GRAFICA 4. OCUPADOS POR SEXO Y RAMA DE ACTIVIDAD (SAN JOSE 2011)



Fuente: MTSS, OMT, en base ECH INE 2011

Considerando a los ocupados por sexo, hombres ocupados de San José se concentran en el agro (23.24% de los hombres ocupados), la industria manufacturera (20.83%), la construcción (14.70%), y el comercio (14.09%). Estas 4 actividades concentran al 72.96% de los hombres ocupados del departamento. Por su lado, las mujeres ocupadas se concentran en el servicio domestico (18.38%), en el comercio (17.32%), en la industria manufacturera (14.45%) en la agricultura (10.89%), y en la salud (10.18%). Entre estas 5 ramas concentran el 71.22% de las mujeres ocupadas. (CUADRO 7 – GRAFICA 4).

CUADRO 8. OCUPADOS POR SEXO Y CONDICIÓN DE ACTIVIDAD (SAN JOSE 2011)

Condición de actividad	Hombre (%)	Mujer (%)	Total (%)
Fuerzas Armadas	0.59	0.00	0.34
Poder Ejec/Leg y dire	6.63	7.58	7.03
Profesional, científ	3.22	8.88	5.63
Técnicos/prof nivel m	3.66	3.95	3.78
Empleados de oficina	6.93	15.12	10.42
Trab.serv. y vendedor	5.74	22.90	13.05
Agric./trab calif agr	14.20	7.74	11.45
Oficial/operario mec.	22.96	5.37	15.47
Operador instalacione	17.26	3.38	11.34
Trabajador no calific	18.82	25.09	21.49
Total	100.00 (30.048 hombres)	100.00 (22.309 mujeres)	100.00 (52.357 Personas)

Fuente: MTSS, OMT, en base ECH INE 2011

Respecto a la condición de actividad de los ocupados, el 21.49% de los ocupados de San José son trabajadores no calificados, el 15.47% son oficiales y operarios de mecánica y afines, el 13.05% son trabajadores de los servicios y vendedores, y el 11.45% son agricultores y/o trabajadores calificados del agro. Por sexo, las mujeres se concentran en las categorías de trabajadoras no calificadas (25.09%), trabajadoras de los servicios y vendedoras (22.90%), y empleadas de oficinas (15.12%). Mientras que los hombres lo hacen principalmente en la categoría oficial operario de mecánicas y afines (22.96%), trabajador no calificado (18.82%), operadores de instalaciones y maquinarias (17.26%), y agricultores y/o trabajadores calificados del agro (14.20%). (CUADRO 8).

Por ultimo, según la categoría de ocupación, el 55.50% son trabajadores del sector privado, el 21.27% son trabajadores por cuenta propia con local o inversión, y el 13.23% son asalariados públicos. Por sexo, las asalariadas privadas son el 54.41% del total de mujeres y los hombres son el 56.31%. Se destaca también la diferencia en la categoría trabajo por cuenta propia con local o inversión: hombres 22.45% y mujeres 19.66%; en la categoría patrón: 9.04% de hombres frente a 6.01% de mujeres, mientras que en la categoría asalariado publico, los hombres son el 11.07% y las mujeres el 16.14%. (CUADRO 9).

CUADRO 9. OCUPADOS POR SEXO Y CATEGORÍA DE OCUPACIÓN (SAN JOSE 2011)

categoria de la ocupación	Hombre (%)	Mujer (%)	Total (%)
Asalariado/a privado/a	56.31	54.41	55.50
Asalariado/a público/a	11.07	16.14	13.23
Miembro de cooperativa de producción	0.06	0.16	0.10
Patrón/a	9.04	6.01	7.75
Cuenta propia sin local ni inversión	0.75	2.92	1.67
Cuenta propia con local o inversión	22.45	19.66	21.27
Miembro del hogar no remunerado	0.32	0.62	0.45
Trabajador/a de un programa social de empleo	0.00	0.08	0.03
Total	100.00 (30.048 hombres)	100.00 (22.309 mujeres)	100.00 (52.357 Personas)

Fuente: MTSS, OMT, en base ECH INE 2011

PERSONAS DESOCUPADAS SAN JOSE¹²

De las aproximadamente 3.607 personas desocupadas en San José en el año 2011, el 41.38% son hombres (1.493 hombres), mientras que el 58.62% son mujeres (2.114 mujeres). Para el año anterior (2010), había en el departamento, aproximadamente 4.329 personas desocupadas, donde el 31.90% eran hombres, mientras que el 68.10% eran mujeres. De un año al siguiente, aumenta el porcentaje de hombres desocupados, y disminuye el de mujeres desocupadas. Situación que se acompaña con el aumento del desempleo masculino y con el descenso del desempleo femenino. (CUADRO 1).

Por tramos de edad, el desempleo afecta principalmente a los jóvenes del departamento, del total de desocupados el 39.76% tiene entre 18 y 24 años, y el 7.52% entre 15 y 17 años (en conjunto el 47.28% de los desocupados tienen menos de 24 años). El otro grupo en donde se concentran los desocupados es entre los 30 y 39 años (19.48%). (CUADRO 10).

Por tramo de edad y sexo, los hombres desocupados se concentran en las edades más jóvenes: el 47.27% del total de hombres se concentra entre los entre los 18 y 24 años, mientras que el 11.36% tiene entre 15 y 17 años. Entre ambos tramos de edad, concentran al 58.63% del total de hombres desocupados. En las mujeres el desempleo se concentra también en el tramo de 18 a 24 años (34.46%), y en menor proporción entre los 15 y 17 años (4.81%). También, entre los tramos de edad que van de los 25 a los 29 años, el desempleo en las mujeres es mayor que en los hombres (14.76% y 4.68% respectivamente). Y entre los 40 y 49 años, sucede similar situación, el desempleo femenino es mayor que en los varones (12.92% y 1.30% respectivamente). Al igual que en el resto del país, en San José el desempleo afecta en mayor medida a los jóvenes y las mujeres. (CUADRO 10)

¹² Se consideran personas desocupadas a aquellas de 14 o más años de edad que durante el período de referencia no estaban trabajando por no tener empleo, pero que buscaban un trabajo remunerado o lucrativo, y estaba disponible en ese momento para comenzar a trabajar. Esta categoría comprende a: las personas que trabajaron antes pero perdieron su empleo (desocupados propiamente dichos), aquellas personas en Seguro de Paro y aquellas que buscan su primer trabajo. Se considera activo a quien es ocupado o desocupado, esto es, a quien trabaja o busca trabajo. (INE).

CUADRO 10. DESOCUPADOS POR SEXO Y TRAMO DE EDAD (SAN JOSE 2011)

Tramo de edad	Hombres (%)	Mujeres (%)	Total (%)
15 a 17	11.36	4.81	7.52
18 a 24	47.27	34.46	39.76
25 a 29	4.68	14.76	10.59
30 a 39	20.97	18.42	19.48
40 a 49	1.30	12.92	8.11
50 a 59	9.94	13.38	11.96
60 o más	4.48	1.24	2.58
Total	100.00 (1.493 Hombres)	100.00 (2.114 Mujeres)	100.00 (3.607 Personas)

Fuente: MTSS, OMT, en base ECH INE 2011

CUADRO 11. DESOCUPADOS POR NIVEL EDUCATIVO (SAN JOSE 2011)

Tramo educativo desocupados	Total (%)
No asistió a establecimiento de enseñanza	0.00
Primaria incompleta	4.84
Primaria completa	21.04
Ciclo básico incompleto	22.78
Ciclo básico completo	22.25
Bachi. / UTU incompleto	11.96
Bachi. / UTU completo	2.69
Otros (1)	1.61
Terciario incompleto	9.67
Terciario completo	0.00
Terciario no univ completo	0.56
Terciario no univ incompleto	0.00
Magisterio o profesorado completo	1.16
Magisterio o profesorado incompleto	1.45
TOTAL	100.00 (3.607 Personas)

Fuente: MTSS, OMT, en base ECH INE 2011

(1): incluye aquellos casos en que la persona está matriculado o cursando el primer año de algún nivel de secundaria y aún no lo ha aprobado; o la persona asistió al nivel (ya no asiste) y no alcanzó a terminar el primer año del nivel.

Considerando el nivel educativo de los desocupados de San José, el 21.04% solo tiene finalizada la escuela primaria, mientras que el 4.84% no la finalizó. Sin embargo, todos los desocupados manifiestan haber concurrido a un establecimiento de enseñanza. Respecto al liceo, específicamente el ciclo básico (de primero a tercero de liceo), el 22.78% no finalizó el ciclo básico, mientras que el 22.25% sí finalizó este ciclo. Considerando el segundo ciclo de liceo o similar nivel en UTU (de cuarto a sexto año) el 11.96% tiene estos años incompletos, mientras que el 2.69% finalizó sexto año de liceo o UTU. El resto de los porcentajes para cada nivel educativo se presenta en el CUADRO 11.

Las ramas de actividad que concentran mayor población desocupada, para el año 2011, son el servicio domestico, que concentra el 17.59% de las personas desocupadas, el comercio (17.26%), la agricultura (14.86%), y la industria manufacturera (12.29%). (CUADRO 12). Considerando desde el año 2008 al 2011, algunas ramas han variado el porcentaje en términos de desocupados, aunque en términos absolutos, las variaciones son menores, ya que la cantidad de desempleados no se ha modificado significativamente en estos años. Las ramas que han aumentado la cantidad de personas desempleadas son los hoteles y restaurantes, que en 2011 el 1.55% del total de desempleados trabajada en dichas actividades, para 2011 concentra al 4.38% del total. La administración pública y defensa, pasa de 1.45% de personas desempleadas en 2008 a 3.79% del total de desempleados en 2011. La enseñanza, varía sus porcentajes de desocupados, de 0.61%, aumentando para 2011 a 2.93%, y finalmente las actividades inmobiliarias, empresariales y de alquiler, pasan de 2.78% en 2011 a 4.91% en 2011. Paralelamente, algunas ramas han descendido sus porcentajes de personas desocupadas, a saber: el servicio domestico, que para el 2011, el 23.58% de los desempleados declaraba trabajar en dicha actividad, para 2011 este valor es de 17.59%. Para las actividades vinculadas a otros servicios comunales, sociales y personales, el porcentaje de desempleados era de 5.72% en 2008, mientras que en 2011, desciende a 2.40%. Y finalmente en la industria manufacturera desciende de 15.08% a 12.29%. (CUADRO 12).

CUADRO 12. DESOCUPADOS POR RAMA DE ACTIVIDAD (SAN JOSE 2008 -2011)

rama de actividad	Total 2008 (%)	Total 2009 (%)	Total 2010 (%)	Total 2011 (%)	Diferencia 2001 2008
Agricul, silvic, pesca	14.63	13.86	19.81	14.86	0.23
Ind. manufacturera	15.08	14.36	17.99	12.29	-2.79
Construcción	7.46	10.19	3.53	8.83	1.37
Comercio	18.09	12.76	14.31	17.26	-0.83
Hoteles /restaurantes	1.55	5.69	4.49	4.38	2.83
Transp, almac y comun	2.87	2.52	2.10	3.19	0.32
Intermed. financiera	0.90	0.00	0.00	2.21	1.31
Act.inmob,empr,alq,inf	2.78	5.28	6.26	4.91	2.13
Adm Pública y Defensa	1.45	0.32	0.84	3.79	2.34
Enseñanza	0.61	1.79	0.00	2.93	2.32
Salud	4.33	2.02	3.08	5.37	1.04
Otros serv. com/soc/pers	5.72	5.23	5.96	2.40	-3.32
Serv. doméstico	23.58	25.98	21.64	17.59	-5.99
Minas y canteras	0.94	0.00	0.00	0.00	-0.94
Total	100.00 (3.086 personas)	100.00 (2.457 personas)	100.00 (3.510 personas)	100.00 (2.946 personas)	

(Se excluyen los que buscan trabajo por primera vez)

Fuente: MTSS, OMT, en base ECH INE 2008, 2009, 2010, 2011

Considerando los desocupados por rama y por sexo, para el año 2011 en San José, los hombres desocupados se concentran en el comercio (24.85%), en la agricultura (21.36%), en la construcción (19.85%), y en la industria manufacturera (15.76%). Estas 4 ramas de actividad concentran en conjunto al 81.82% de los desocupados del departamento. Mientras las mujeres desempleadas trabajaban principalmente en el servicio domestico (31.12%), y en el comercio (11.42%). (CUADRO 13).

CUADRO 13. DESOCUPADOS POR SEXO Y POR RAMA DE ACTIVIDAD (SAN JOSE 2011)

Rama de actividad	Hombres (%)	Mujeres (%)	Total (%)
Agricul, silvic, pesc	21.36	9.85	14.86
Ind. manufacturera	15.76	9.62	12.29
Construcción	19.85	0.35	8.83
Comercio	24.85	11.42	17.26
Hoteles /restaurantes	3.56	5.01	4.38
Transp, almac y comun	2.80	3.50	3.19
Intermed. financiera	2.05	2.33	2.21
Act.inmob,empr,alq,in	0.00	8.68	4.91
Adm Pública y Defensa	6.82	1.46	3.79
Enseñanza	0.00	5.19	2.93
Salud	0.00	9.50	5.37
Otros serv. com/soc/p	2.95	1.98	2.40
Serv. doméstico	0.00	31.12	17.59
			100.00
Total	100.00	100.00	(2.946 personas)

(Se excluyen los que buscan trabajo por primera vez)

Fuente: MTSS, OMT, en base ECH INE 2011

Según la ocupación declarada por los desempleados, el 18.18% eran trabajadores de los servicios personales y sociales, el 11.59% eran peones de la minería, la construcción, la industria y/o el transporte, y el 11.10% eran trabajadores no calificados de ventas. Considerando la ocupación por sexo y por rama de actividad, el 27.80% de las mujeres trabajaba en actividades vinculadas a los servicios personales y sociales, y el 18.41% eran trabajadoras no calificadas de ventas. En los varones el 22.65% eran peones de la minería, la construcción, la industria y/o el transporte, y el 15.61% oficiales y/o operarios de la construcción. El resto de los porcentajes se presenta en el CUADRO 14.

CUADRO 14. DESOCUPADOS POR SEXO Y OCUPACIÓN (SAN JOSE 2011)

Ocupación	Hombres (%)	Mujer (%)	Total (%)
Dueños/gerentes peq.e	2.88	0.93	1.78
Profesion. Enseñanza	0.00	5.19	2.93
Otros prof. cient/int	2.95	0.00	1.28
Técnc/prof niv.medio S	3.48	0.00	1.52
Oficinistas	0.00	9.79	5.53
Empleado trato c/públ	0.00	11.42	6.46
Trab. serv.personal/s	5.68	27.80	18.18
Vendedores	6.06	7.81	7.05
Agricult/trab. calif	7.58	0.00	3.29
Oficial/operario cons	15.61	0.00	6.79
Oficial/oper. metalur	6.82	0.00	2.96
Otros oficial, operar	1.14	0.87	0.99
Operador máq y montad	5.61	4.84	5.17
Conductor vehíc /oper	8.03	0.00	3.49
Trab no calif ventas	1.59	18.41	11.10
Peón agro, forest, pe	9.92	9.85	9.88
Peón miner, construc,	22.65	3.09	11.59
Total	100.00	100.00	100.00 (2.946 personas)

(Se excluyen los que buscan trabajo por primera vez)
Fuente: MTSS, OMT, en base ECH INE 2011

CUADRO 15. DESOCUPADOS POR SEXO Y CATEGORÍA DE OCUPACIÓN (SAN JOSE 2011)

categoría de la ocupación	Hombres (%)	Mujeres (%)	Total (%)
Asalariado/a privado/a	79.70	88.05	84.42
Asalariado/a público/a	6.82	5.54	6.09
Cuenta propia sin local ni inversión	1.44	0.00	0.63
Cuenta propia con local o inversión	12.05	6.41	8.86
Total	100.00	100.00	100.00 (2.946 personas)

(Se excluyen los que buscan trabajo por primera vez)
Fuente: MTSS, OMT, en base ECH INE 2011

Según la categoría de la ocupación, se destaca que el 84.42% de los desocupados procede de empleos privados. Considerando por sexo, este valor es de 88.05% para mujeres y 79.70% para varones. Por sexo también se destaca que el 12.05% de los hombres, se desempeñaban como trabajadores por cuenta propia con local o inversión, mientras que en esta categoría, el valor para mujeres es de 6.41% del total de mujeres desempleadas. (CUADRO 15).

Respecto a los motivos por los que dejó el trabajo, el 20.09% argumenta que dejó su empleo por otras razones (renuncia), el 19.63% fue despedido, y el 21.48% por finalización de la zafra. Analizando por sexo, el 24.65% de las mujeres dejó el empleo por otras razones (renuncia), mientras que en los varones este porcentaje es del 14.17% del total de varones. Se destaca también, que el 26.46% de las mujeres renunció por razones familiares, mientras que en los varones este valor es de 0%. En la razón debida a la finalización de la zafra, el 13.99% de las mujeres argumenta dicha razón, mientras que en los varones este valor es de 31.21%. Y en la categoría despido, las mujeres presentan un porcentaje de 21.74%, mientras los hombres alcanzan el 16.89%. Por otra parte, el 11.67% de los hombres dejaron su empleo por considerarlo mal pago, mientras que el 0.99% de las mujeres se desvinculo del empleo por dicha razón. El resto de los porcentajes se presenta en el CUADRO 16.

CUADRO 16. RAZONES POR LAS QUE DEJÓ EL TRABAJO POR SEXO (SAN JOSE 2011)

razones por las cuales dejó el trabajo	Hombres (%)	Mujeres (%)	Totales (%)
Despido	16.89	21.74	19.63
Cierre de establecimiento	3.41	3.32	3.36
Finalización del contrato	12.20	6.76	9.12
Acabó la zafra	31.21	13.99	21.48
Mal pago	11.67	0.99	5.63
Razones de estudio	5.00	0.52	2.47
Razones familiares	0.00	26.46	14.95
Se jubiló	5.45	1.57	3.26
Otras razones (renuncia)	14.17	24.65	20.09
Total	100.00	100.00	100.00 (2.946 personas)

(Se excluyen los que buscan trabajo por primera vez)

Fuente: MTSS, OMT, en base ECH INE 2011

Consultando a los desocupados, sobre lo que hizo para buscar trabajo o establecer su propio negocio, se destaca que el 41.83% del total de desocupados consultó directamente con el empleador, mientras que el 20.80% consultó con parientes o amigos y el 22.03% puso o contestó avisos en diarios. (CUADRO 17).

CUADRO 17. QUE HIZO PARA BUSCAR TRABAJO O ESTABLECER SU PROPIO NEGOCIO (SAN JOSE 2011)

Que hizo para buscar trabajo o establecer su propio negocio	Total (%)
Puso o contestó aviso en diarios	22.03
Consultó con agencias de empleo	1.72
Consultó directamente con el empleador	41.83
Consultó con amigos o parientes	20.80
Hizo tramites, gestionó préstamos, busco local o campo para establecerse	2.98
Consultó por internet	10.64
Total	100.00 (3.607 Personas)

Fuente: MTSS, OMT, en base ECH INE 2011

Por otra parte, del total de personas desocupadas (desocupados propiamente dichos, desocupados en seguro de paro y desocupados que buscan trabajo por primera vez), el 30.09% son desocupados de hace más de un año (desocupados de larga duración). Dentro de estas personas, el 74.20% son mujeres, mientras que el resto son varones. También se pone de manifiesto entre estos trabajadores, que las que poseen mayores dificultades para conseguir empleo son en su gran mayoría las mujeres.

CALIDAD DEL EMPLEO SAN JOSE¹³

La calidad del empleo engloba distintas situaciones del mercado laboral, como son el subempleo (con o sin registro simultáneo en la seguridad social), el no registro a la seguridad social, y el empleo sin restricciones. El departamento de San José no escapa a estas realidades. En este tramo del informe se pretende analizar brevemente estas realidades, en los últimos años, comparándolas con valores de carácter nacional.

Los **subempleados** son aquellas personas que perteneciendo a la "fuerza de trabajo" tienen un empleo de menor duración que la jornada normal de trabajo (menos de 40 horas semanales), por razones ajenas a su voluntad y que buscan o aceptarían un trabajo suplementario, y/o están disponibles para trabajar más horas (INE). En el departamento de San José, el 7.3% de los ocupados estaba subempleado en el año 2011. (3.822 personas aproximadamente sobre un total de 52.327 ocupados). Analizando años anteriores, el subempleo en el año 2009 era de 8.6% para el departamento, mientras que para el año 2010, registra un descenso, ubicándose en 6.6%, para aumentar luego a 7.3% en 2011. (CUADRO 18).

Considerando por sexo, también para el año 2011, el 4.9% de los hombres ocupados de San José estaba subempleado, y el 10.4% de las mujeres ocupadas del departamento estaba subempleada. Mientras que para el año 2010 estos valores eran menores para ambos sexos: 4.8% (hombres), y 9.3% (mujeres).

A nivel nacional el subempleo ha registrado un descenso constante del 2009 al 2011, pasando de 8.7% en 2009, a 8.6% (2010) y a 7.2% en el año 2011. (CUADRO 18).

CUADRO 18. SUBEMPLEO (TOTAL PAÍS – SAN JOSE 2009 - 2011)

Subempleo total (con registro y sin registro a la seguridad social)		
AÑOS	TOTAL PAIS (%)	SAN JOSE (%)
2009	8.7	8.6
2010	8.6	6.6
2011	7.2	7.3

Fuente: MTSS, OMT, en base ECH INE 2010

Por ramas de actividades, y en San José, se destaca el subempleo que se registra en las siguientes ramas de actividades: servicio domestico (28.37%), industria manufacturera (15.74%), y comercio (9.27%). Analizando por sexo, el subempleo en las mujeres de San José en 2011, se registra principalmente en el servicio domestico (41.38%). Mientras que en los hombres se destaca el subempleo en la industria manufacturera (29.67%), y en el comercio (15.65%). El resto de los valores se presenta en el cuadro siguiente (CUADRO 19).

¹³ Los valores presentados en esta sección provienen de Comunicados de Prensa Instituto Nacional de Estadística: Microdatos de la Encuesta Continua de Hogares 2011. 30 de Marzo 2012, y Microdatos de la Encuesta Continua de Hogares 2010, 1 de abril de 2011. Y otra parte fueron procesados por el propio Observatorio de Mercado de Trabajo (MTSS).

CUADRO 19. SUBEMPLEO POR SEXO Y RAMA DE ACTIVIDAD (SAN JOSE 2011)

Rama de actividad	Hombres (%)	Mujeres (%)	Total (%)
Agricul, silvic, pesc	5.44	4.67	4.97
Ind. manufacturera	29.67	6.88	15.74
Construcción	15.65	0.00	6.09
Comercio	8.97	9.46	9.27
Hoteles /restoranes	8.64	5.96	7.00
Transp, almac y comun	6.29	0.21	2.57
Act.inmob,empr,alq,in	5.30	6.04	5.76
Adm Pública y Defensa	0.00	1.71	1.04
Enseñanza	5.96	7.67	7.00
Salud	0.98	9.00	5.88
Otros serv. com/soc/p	5.17	7.04	6.32
Serv. doméstico	7.92	41.38	28.37
TOTAL	100.00	100.00	100.00 (3.822 personas)

Fuente: MTSS, OMT, en base ECH INE 2010

El **trabajador no registrado**, o no cubierto por la seguridad social, es aquella persona ocupada que declara no aportar a ninguna caja de jubilaciones por ese trabajo. El no registro en la seguridad social, en el departamento de San José, se ubica por encima del valor nacional para el año 2011, 29.3% y 28.3% respectivamente. Esto significa que en el departamento, hay 15.341 personas que no aportan a la seguridad social, sobre un total de 52.357 ocupados. Para el año 2006 el no registro departamental era de 38.8%, considerando a todos los ocupados, y 44.4%, si no se considera a los asalariados públicos¹⁴. En el año 2007 fue de 37.6% mientras que para 2008 asciende hasta llegar a 39%. A partir de este valor, comienza a descender año a año. Así, en el año 2009, el no registro se ubica en el 35.40% de los ocupados, en el año 2010 se ubica en el 30%, mientras que para el año 2011, fue 29.3% de los ocupados. (CUADRO 20).

CUADRO 20. NO REGISTRO A LA SEGURIDAD SOCIAL (TOTAL PAÍS – SAN JOSE 2006 - 2011)

No registro a la seguridad social		
AÑOS	TOTAL PAIS (%)	SAN JOSE (%)
2006	35.0	38.8
2007	34.7	37.6
2008	33.4	39
2009	32.1	35.4
2010	31.7	30
2011	28.3	29.3

Fuente: MTSS, OMT, en base ECH INE 2010

¹⁴ Informe Temático: Empleo Informal en el Uruguay. Encuesta Continua de Hogares Ampliada 2006. INE. Enrico Benedetti.

Por sexo, el no aporte masculino es de 26.8%, y en mujeres: 32.7%. (San José).

A nivel nacional, los valores de no registro a la seguridad social también han descendido en estos últimos años, mejorando la calidad del empleo de los ocupados, y garantizando el acceso a la seguridad social. En el año 2006 el valor nacional de no registro era de 35.0% de los ocupados, en 2007 fue de 34.7%, para continuar descendiendo hasta ubicarse en el año 2011 en 28.3% del total de ocupados del país. De 2006 a 2011 el descenso fue de 6.7 pp. (CUADRO 20)

Por ramas de actividades, el no aporte a la seguridad social, se da principalmente en las actividades de servicio doméstico (20.57%), industria manufacturera (16.55%), agricultura (15.63%), comercio (15.55%) y construcción (13.65%) El no aporte a la seguridad social en el resto de las ramas de actividad, se detalla en el CUADRO 21.

CUADRO 21. APOORTE A LA SEGURIDAD SOCIAL POR RAMA DE ACTIVIDAD (SAN JOSE 2011)

Rama de actividad	Aporte a la Seguridad Social		
	SI (%)	No (%)	Total (%)
Agricul, silvic, pesc	19.03	15.63	18.04
Ind. manufacturera	18.76	16.55	18.11
Electricidad, gas,agu	1.20	0.00	0.85
Construcción	6.46	13.65	8.57
Comercio	15.43	15.55	15.46
Hoteles /restaurantes	1.73	4.63	2.58
Transp, almac y comun	5.82	2.51	4.85
Intermed. financiera	1.26	0.00	0.89
Act.inmob,empr,alq,in	3.67	4.41	3.89
Adm Pública y Defensa	6.69	0.00	4.73
Enseñanza	6.54	0.70	4.83
Salud	7.08	1.72	5.51
Otros serv. com/soc/p	2.94	4.02	3.26
Serv. doméstico	3.17	20.57	8.27
Minas y canteras	0.20	0.06	0.16
Total	100.00	100.00	100.00
	(37.016	(15.341	(52.357
	Personas)	personas)	Personas)

Fuente: MTSS, OMT, en base ECH INE 2010.

Sin restricciones significa que el trabajador esta cubierto por la seguridad social, y en caso de estar trabajando menos de 40 horas semanales, expresa que no quiere o no esta disponible para hacerlo más horas. Para 2011, este valor a nivel nacional era de 69.3%, mientras que para San José es de 68.8% (72% de los hombres ocupados están en esta situación, mientras que el 64.6% de las mujeres de San José trabaja sin restricciones).

PROYECTOS PRESENTADOS A LA COMAP 2011¹⁵ EN SAN JOSE

La ComAp es la Comisión de Aplicación de la Ley de Inversiones, Ley N° 16.906 de Promoción y Protección de Inversiones, que evalúa, dispone y regula los beneficios tributarios a otorgar a proyectos de inversiones específicos presentados por empresas. La ComAp, para evaluar y considerar elegibles a los proyectos presentados, se basa en una serie de criterios, uno de ellos es la generación de empleo.

Es de destacar que los proyectos presentados durante en 2011, comienzan a implementarse por lo general en el año 2012, y por tanto, a generar empleo en 2012, y en años siguientes.

En el año 2011 se presentaron un total de 906 proyectos, que corresponden a un total de 861 empresas; por un monto total de U\$S 4.258.159.264, que genera 11.857 puestos de trabajo para todo el país (CUADRO 22 y 23). Vale aclarar que el número de proyectos presentados se incrementó significativamente en el transcurso de 2011 respecto al año 2010; con un crecimiento del 55%. A nivel nacional, las empresas que más proyectos presentaron son las dedicadas al comercio (29.38%, con 253 proyectos de inversión), a la industria manufacturera (19.16% con 165 proyectos), a la producción agropecuaria, forestación y pesca (13.24% con 114 proyectos), y a el transporte y almacenamiento (11.61% con 100 proyectos de inversión) (CUADRO 22).

CUADRO 22. RAMA DE ACTIVIDAD DE EMPRESAS QUE PRESENTARON PROYECTOS
(TOTAL PAIS 2011)

Ramas de actividad	Cantidad	%
Minas y canteras	12	1.39
Prod.agrop, forestac.y pesca	114	13.24
Industria manufacturera	165	19.16
Electricidad,gas,agua	1	0.12
Construcción	35	4.07
Comercio	253	29.38
Transporte,almacenamiento	100	11.61
Alojamiento, serv.comidas	55	6.39
Informática /comunicación	28	3.25
Establ.financ.,serv.emp.	76	8.83
Serv.comun,soc,pers,públ.	22	2.56
Total	861	100.00

Fuente: MTSS, OMT.

En el departamento de San José se presentaron 34 proyectos (3.75% del total de proyectos presentados a nivel nacional), por un monto de U\$S 45.950.639 (1.0% del total), que generan 1064 puestos de trabajo en todo el departamento (8.97% de los puestos generados en el país). (CUADRO 23).

De los 34 proyectos presentados se destaca que 11 corresponden a la actividad económica relacionada con la industria manufacturera (32.35% del total de proyectos presentados en el departamento), y 10 proyectos corresponden al rubro del comercio (29.41%). Por otro lado, a la actividad vinculada a la producción del agro, la forestación y la pesca, le corresponden 8 proyectos (23.53%); mientras que los servicios de alojamiento y servicios

¹⁵ Informe Proyectos presentados ante el MTSS, Ley de Promoción de Inversiones Año 2011, Perspectiva de generación de empleo. MTSS, DINA, OMT, 2012. Laura Triaca, Graciela Godoy. Los cuadros presentados aquí, proceden de dicho informe.

de comida y la informática y comunicaciones, corresponde 2 proyectos a cada actividad (5.88% cada uno), y a la construcción le corresponde 1 proyecto del total (2.94%). (CUADRO 24)

De los 1064 empleos a generarse en San José, el 33.55% se genera durante el primer año del proyecto (357 empleos), en el segundo año, se genera el 15.32%, o sea, 163 empleos, el tercer año, se genera el 28.85% (307 puestos). Mientras que en el cuarto y quinto año de proyecto, se genera el 17.29% y el 4.98% del total de puestos (184 y 53 respectivamente). (CUADRO 25).

Considerando el empleo por rama de actividad, la rama que más empleo crea en San José, es la industria manufacturera, con 902 empleos del total, le sigue el comercio, con 79 empleos y la construcción con 42 puestos de trabajo. Por otro lado, la producción del agro y forestación, crea 17 empleos en el periodo, y el alojamiento y servicios de comida, 16 empleos. Finalmente la rama que menos empleo crea durante los 5 años, es la informática y la comunicación, con 8 empleos para todo el periodo. (CUADRO 26).

CUADRO 23. CANTIDAD DE PROYECTOS, INVERSIÓN Y EMPLEO A GENERAR POR DEPARTAMENTO (2011)

Departamentos	Cantidad Proyectos	Inversión en U\$S	Empleo a generar
Artigas	13	25,638,699	42
Canelones	91	277,596,512	2160
Cerro Largo	9	16,812,547	92
Colonia	50	274,377,727	469
Durazno	11	1,885,984,917	629
Flores	13	15,331,302	83
Florida	19	10,599,638	82
Lavalleja	7	44,142,910	115
Maldonado	37	137,389,077	810
Montevideo	457	905,611,003	4850
Paysandú	17	43,824,638	104
Río Negro	25	139,163,807	304
Rivera	23	141,331,119	277
Rocha	11	19,147,278	73
Salto	30	21,911,805	222
San José	34	45,950,639	1064
Soriano	43	77,316,361	245
Tacuarembó	10	28,168,681	126
Treinta y Tres	6	147,860,602	110
Total	906	4,258,159,264	11857

Fuente: MTSS, OMT

Las ramas de actividad que más inversión reciben son la industria manufacturera y el comercio, con U\$S 28.255.263, y U\$S 8.325.783 respectivamente. También son las actividades que más empleo crean para el departamento, según los proyectos presentados a la COMAP, la industria con 902 empleos y el comercio con 79 empleos. En ambos casos, la inversión por empleo a generar, asciende a U\$S 105.389 en el comercio y a U\$S 31.325 en la industria. Por volumen de inversión, le siguen la producción del agro, con U\$S 4.696.498, con una inversión por empleo de U\$S 276.264, y 17 empleos a crearse; y la construcción, con una inversión total de U\$S 2.220.557, creando 42 puestos de empleo, e invirtiendo U\$S 52.870 por cada uno. Las ramas restantes (servicios de alojamiento y servicios de comida e informática y comunicaciones), reciben inversiones menores (U\$S 1.557.538 y U\$S 895.000 respectivamente) y proyectando también volúmenes menores de empleo: 16 puestos de trabajo para el alojamiento y servicios de comida, y 8 empleos para la informática y las comunicaciones. Finalmente, en conjunto, para crear un puesto de trabajo, de los 1064 a crearse en el departamento de San José, según los proyectos presentados a la COMAP, se invierte U\$S 43.186, y se realiza una inversión total de U\$S 45.950.639. (CUADRO 24).

CUADRO 24. PROYECTOS, EMPLEO, INVERSIÓN, INVERSIÓN POR PUESTO DE TRABAJO Y POR RAMA DE ACTIVIDAD (SAN JOSE 2011)

RAMA DE ACTIVIDAD	PROYECTOS	EMPLEO	INVERSION EN U\$S	INVERSION U\$S
	POR RAMA	POR RAMA	POR RAMA	POR EMPLEO
Producción agrícola, for, pesca	8	17	4.696.498	276.264
Industria Manufacturera	11	902	28.255.263	31.325
Comercio	10	79	8.325.783	105.389
Alojamiento, serv. comidas	2	16	1.557.538	97.346
Informática /comunicación	2	8	895.000	111.875
Construcción	1	42	2.220.557	52.870
Total	34	1064	45.950.639	43.186

Fuente: MTSS, OMT.

CUADRO 25. GENERACIÓN DE EMPLEO POR AÑO Y DEPARTAMENTO (2011 y posteriores)

Departamento	Generación de empleo por año						
	Año 1	Año 2	Año 3	Año 4	Año 5	Total	%
Artigas	42	0	0	0	0	42	0.4%
Canelones	1596	247	207	50	60	2160	18.2%
Cerro Largo	91	1	0	0	0	92	0.8%
Colonia	371	81	22	-5	0	469	4.0%
Durazno	254	145	224	3	3	629	5.3%
Flores	82	1	0	0	0	83	0.7%
Florida	67	6	3	3	3	82	0.7%
Lavalleja	45	70	0	0	0	115	1.0%
Maldonado	498	94	112	66	41	810	6.8%
Montevideo	3833	582	286	129	20	4850	40.9%
Paysandú	96	8	0	0	0	104	0.9%
Río Negro	246	24	0	35	0	304	2.6%
Rivera	151	4	114	4	4	277	2.3%
Rocha	51	11	11	0	0	73	0.6%
Salto	215	8	7	-8	0	222	1.9%
San José	357	163	307	184	53	1064	9.0%
Soriano	133	57	52	3	0	245	2.1%
Tacuarembó	115	1	10	0	0	126	1.1%
Treinta y Tres	104	0	6	0	0	110	0.9%
Total	8346	1502	1361	464	184	11857	100.0%

Fuente: MTSS, OMT.

CUADRO 26. EMPLEO A GENERAR POR RAMA DE ACTIVIDAD Y POR AÑO (SAN JOSE 2011)

Rama de Actividad	Año 1	Año 2	Año 3	Año 4	Año 5	Total
Prod.agrop, fore	17.00	0.00	0.00	0.00	0.00	17.00
Industria manufa	208.00	158.00	303.00	182.00	51.00	902.00
Construcción	42.00	0.00	0.00	0.00	0.00	42.00
Comercio	76.00	1.00	2.00	0.00	0.00	79.00
Alojamiento, ser	6.00	4.00	2.00	2.00	2.00	16.00
Informática /com	8.00	0.00	0.00	0.00	0.00	8.00
Total	357.00	163.00	307.00	184.00	53.00	1064.00

Fuente: MTSS, OMT.

Considerando la ocupación de los empleos a generarse, se destaca que del total de los puestos a crearse en el departamento: 433 son oficiales y/o operarios de la industria alimenticia y de la industria de la madera, y 413 son operadores de maquinaria y montaje. El resto de las ocupaciones, se detalla en el CUADRO 27.

CUADRO 27. EMPLEO A GENERAR POR OCUPACIÓN Y POR AÑO (SAN JOSE 2011)

Ocupación(2 dig.)	Año 1	Año 2	Año 3	Año 4	Año 5	Total
Directivos	10	1	1	0	0	12
Profes cienc exa	2	0	0	0	0	2
Otros prof.cient	2	0	0	0	0	2
Tecn/prof quím.i	6	2	4	1	2	15
Técno/prof salud	1	4	1	0	0	6
Ot.tecn/prof niv	1	0	0	0	0	1
Oficinistas	26	4	2	0	0	32
Trab.serv.person	0	1	1	1	1	4
Vendedores	61	1	1	0	0	63
Trab cal.agro,fo	4	0	0	0	0	4
Of/oper extrac/c	4	0	0	0	0	4
Of/oper metal me	1	0	0	0	0	1
Of/oper alim,mad	144	111	165	9	4	433
Operad instalac	2	0	0	0	0	2
Operad máq y mon	30	36	130	172	45	413
Conductor/oper e	16	0	0	0	0	16
Trab no cal vtas	8	0	0	0	0	8
Peón agro,forest	16	3	1	1	1	22
Peón miner,const	23	0	1	0	0	24
Total	357	163	307	184	53	1064

Fuente: MTSS, OMT.