

2012

Salto

SERIE INFORMES DEPARTAMENTALES

Principales indicadores del mercado de trabajo, incluyendo proyectos de inversión.

Ministerio de Trabajo y Seguridad Social
Dirección Nacional de Empleo
Unidad de Evaluación y Monitoreo de
Relaciones Laborales y Empleo
Observatorio de Mercado de Trabajo (OMT)





MINISTERIO DE TRABAJO Y SEGURIDAD SOCIAL
REPÚBLICA ORIENTAL DEL URUGUAY

Eduardo Brenta

Ministro

Eduardo Pereyra

Director Nacional de Empleo

Ec. María José González

Directora Observatorio de Mercado de Trabajo (OMT)

Elaboración del informe: Alejandro Castiglia (acastiglia@mtss.gub.uy)
Parte de la información fue procesada por Graciela Godoy y Laura Triaca (OMT)

Por otras publicaciones del Observatorio de Mercado de Trabajo: www.mtss.gub.uy,
Observatorio de Mercado, Publicaciones.

Mayo 2012

ÍNDICE

INTRODUCCIÓN	4
ACTIVIDAD, EMPLEO Y DESEMPLEO A NIVEL NACIONAL	5
ACTIVIDAD, EMPLEO Y DESEMPLEO EN EL DEPARTAMENTO DE SALTO	6
CUADRO 1. ACTIVIDAD, EMPLEO Y DESEMPLEO SALTO (2006–2011)	6
GRAFICA 1: TASA DE EMPLEO POR SEXO, SALTO 2006 – 2011	7
GRAFICA 2: TASA DE DESEMPLEO POR SEXO, SALTO 2006 – 2011	8
POBLACION Y CONDICIÓN DE ACTIVIDAD ECONÓMICA SALTO	8
CUADRO 2. POBLACIÓN TOTAL POR CONDICIÓN DE ACTIVIDAD ECONÓMICA (SALTO 2008 – 2011)	9
CUADRO 3. POBLACIÓN TOTAL POR SEXO Y CONDICIÓN DE ACTIVID. ECONÓMICA (SALTO 2010 – 2011)	10
PERSONAS OCUPADAS SALTO	10
CUADRO 4. OCUPADOS POR SEXO Y TRAMOS DE EDAD (SALTO 2011)	11
CUADRO 5. OCUPADOS POR NIVEL EDUCATIVO (SALTO 2011)	11
CUADRO 6. OCUPADOS POR RAMA DE ACTIVIDAD (SALTO 2008 - 2011)	12
GRAFICA 3. OCUPADOS POR RAMA DE ACTIVIDAD (SALTO 2008 – 2011)	13
CUADRO 7. OCUPADOS POR SEXO Y RAMA DE ACTIVIDAD (SALTO 2011)	13
GRAFICA 4. OCUPADOS POR SEXO Y RAMA DE ACTIVIDAD (SALTO 2011)	14
CUADRO 8. OCUPADOS POR SEXO Y CONDICIÓN DE ACTIVIDAD (SALTO 2011)	15
CUADRO 9. OCUPADOS POR SEXO Y CONDICIÓN DE ACTIVIDAD (SALTO 2011)	16
CUADRO 10. OCUPADOS POR SEXO Y CATEGORÍA DE OCUPACIÓN (SALTO 2011)	17
PERSONAS DESOCUPADAS SALTO	17
CUADRO 11. DESOCUPADOS POR SEXO Y TRAMO DE EDAD (SALTO 2011)	18
CUADRO 12. DESOCUPADOS POR NIVEL EDUCATIVO (SALTO 2011)	18
CUADRO 13. DESOCUPADOS POR RAMA DE ACTIVIDAD (SALTO 2008 -2011)	19
CUADRO 14. DESOCUPADOS POR SEXO Y POR RAMA DE ACTIVIDAD (SALTO 2011)	20
CUADRO 15. DESOCUPADOS POR SEXO Y OCUPACIÓN (SALTO 2011)	21
CUADRO 16. DESOCUPADOS POR SEXO Y CATEGORÍA DE OCUPACIÓN (SALTO 2011)	22
CUADRO 17. RAZONES POR LAS QUE DEJÓ EL TRABAJO POR SEXO (SALTO 2011)	22
CUADRO 18. QUE HIZO PARA BUSCAR TRABAJO O ESTABLECER SU PROPIO NEGOCIO (SALTO 2011)	23
CALIDAD DEL EMPLEO SALTO	23
CUADRO 19. SUBEMPLEO (TOTAL PAIS - SALTO 2011)	24
CUADRO 20. SUBEMPLEO POR SEXO Y RAMA DE ACTIVIDAD (SALTO 2011)	25
CUADRO 21. NO REGISTRO A LA SEGURIDAD SOCIAL (TOTAL PAIS - SALTO 2011)	26
CUADRO 22. APOORTE A LA SEGURIDAD SOCIAL POR RAMAS DE ACTIVIDAD (SALTO 2011)	26
PROYECTOS PRESENTADOS A LA COMAP 2011 EN SALTO	27
CUADRO 23. RAMA DE ACTIVIDAD DE EMPRESAS QUE PRESENTARON PROYECTOS (TOTAL PAIS 2011)	27
CUADRO 24. CANTIDAD DE PROYECTOS, INVERSIÓN Y EMPLEO A GENERAR POR DEPARTAMENTO (2011)	28
CUADRO 25. PROYECTOS, EMPLEO, INVERSIÓN, INVERSIÓN POR PUESTO DE TRABAJO Y RAMA DE ACTIVIDAD (2011)	29
CUADRO 26. GENERACIÓN DE EMPLEO POR AÑO SEGÚN DEPARTAMENTO (2011 Y POSTERIORES)	30
CUADRO 27. EMPLEO A GENERAR POR RAMA DE ACTIVIDAD Y POR AÑO (SALTO 2011)	30
CUADRO 28. EMPLEO A GENERAR POR OCUPACIÓN Y POR AÑO (SALTO 2011)	31

PRINCIPALES INDICADORES MERCADO DE TRABAJO DEPARTAMENTO DE SALTO, INCLUYENDO PROYECTOS DE INVERSIÓN.

INTRODUCCIÓN

Este documento fue elaborado por el Observatorio de Mercado de Trabajo (OMT) en base al procesamiento de la Encuesta Continua de Hogares del año 2011, del Instituto Nacional de Estadística. El procesamiento fue realizado por el propio OMT, y tiene por objetivo presentar los principales indicadores del mercado de trabajo del departamento de Salto como insumo para la labor desarrollada por los Centros Públicos de Empleo (CePEs) en el territorio. Incluye información sobre los proyectos presentados a la Comisión de Aplicación de la Ley de Inversiones, Ley N° 16.906 de Promoción y Protección de Inversiones (COMAP), para Salto en el año 2011. Cabe aclarar que los valores presentados son de alcance departamental, y no solo referidos a las ciudades o zonas donde se encuentran instalados los Centros Públicos de Empleo.¹

En términos de planificación este informe esta contenido como PRODUCTO en el Plan de Trabajo del OMT 2012, y por brindar información para los CePEs, contenido en el Plan Operativo Institucional DINA E 2012 como SUBMETA, y en la Planificación Estratégica DINA E 2010 – 2015 como META DINA E 2015.

PRODUCTO OMT (PLAN DE TRABAJO OMT 2012)	SUB META DINA E (PLAN OPERATIVO INSTITUCIONAL DINA E 2012)	META DINA E 2015 (PLANIFICACIÓN ESTRATÉGICA DINA E 2010 – 2015)
Base de datos indicadores departamentales de mercado de trabajo (microdatos ECH INE)	1.2 Bases de datos propias funcionando de manera consistente y actualizada, aptas para su vinculación con otros sistemas de información.	META 1. Produzca, analice, sistematice y divulgue información sobre el mercado de trabajo.

¹ Habitualmente se aplica al total de población que surge de la proyección de población del INE, la estructura de porcentajes de cada variable de interés estimada a partir de la ECH. Sin embargo, en este informe se ajustan los valores que surgen de la expansión de la muestra de la ECH (2011) para cada departamento, con los datos preliminares de población surgidos del Censo 2011 (INE) para dicho departamento. Para Salto la población total que surge como dato preliminar del Censo 2011 es de 124.683 personas, mientras que la que surge de la muestra expandida de la ECH 2011 es de 127.246 personas. Para los años 2008, 2009 y 2010, se ajusta por la proyección de población del INE para el departamento.

ACTIVIDAD, EMPLEO Y DESEMPLEO A NIVEL NACIONAL²

En el año 2011, como en años anteriores, se observa un desempeño positivo de los indicadores relativos al mercado de trabajo nacional. La **tasa de actividad**³ se ubico en el año 2011 en 64.5% lo que significo un aumento de 1.8% pp frente a 2010 (que fue de 62.7%). Salvo en 2010 la tasa de actividad femenina ha presentado variaciones positivas desde 2007, registrando un incremento de 1.9 pp. de 2010 a 2011 (de 53.7% a 55.6% respectivamente). Este crecimiento de la tasa de actividad femenina se consolida como una tendencia distintiva del mercado laboral uruguayo, consolidando en el largo plazo, una reducción de la brecha por sexo de esta variable⁴. La tasa de actividad masculina también creció en 2011 (1.5 pp., pasando de 72.9% en 2010 a 74.4% en 2011), aunque en una perspectiva de más largo plazo, viene presentando una trayectoria oscilante, ubicándose entre 72% y 74% aproximadamente. Por región geográfica, la brecha entre tasas por sexo es mayor en el interior del país que en Montevideo, explicado en parte, por la menor tasa de actividad de las mujeres del interior en relación con las de Montevideo.

Respecto a las personas ocupadas, la **tasa de empleo**⁵ nacional 2011 se ubico en 60.7% con un crecimiento promedio de 2.3 pp respecto a la tasa de 2010 (58.4%), lo que implico que en el año 2011 crecieran los ocupados en aproximadamente unos 67.000 nuevos puestos de trabajo en todo el país. La tasa de empleo creció tanto en Montevideo como en el interior del país, y en este ultimo caso fundamentalmente en las localidades pequeñas y rurales. La tasa de empleo femenina creció 2.4 pp en 2011 respecto al año anterior, pasando en 2010 de 48.9% a 51.3% en 2011; mientras que la tasa masculina creció 1.7 pp en el año, dejando atrás el desempeño negativo que había presentado en 2010 (pasando de 69.3% a 71.0%). En el largo plazo, otro aspecto característico del mercado laboral uruguayo es el crecimiento de la tasa de empleo femenina por encima de la tasa de empleo de los hombres; al culminar la década (2000 – 2010), el 46.2% de las personas ocupadas eran mujeres, cifra que se encontraba en torno al 40% a comienzos de la década anterior⁶.

Paralelamente la **tasa de desempleo**⁷ se redujo 0.8 pp, ubicándose en el 6.0% (en 2010 era de 6.8%), lo que significa que en promedio el número de desempleados a nivel nacional fue de aproximadamente 103.000 personas. La tasa de desempleo se redujo algo más en el interior que en Montevideo (1.0 pp y 0.7 pp respectivamente, en el interior fue de 6.8% en 2010, y en 2011 fue de 5.8%, en Montevideo fue de 6.9% en 2010 y en 2011 fue de 6.2%) debido a que en el interior la creación de nuevos puestos de trabajo fue más dinámica respecto al crecimiento de la oferta de trabajo que en la capital (4.9% y 3.8% respectivamente). En el promedio de 2011 la tasa de desempleo del interior se ubicó en 5.8% con un promedio aproximado de 57.700 personas desempleadas, mientras que en Montevideo dicha tasa se ubicó en igual periodo en 6.2% (aproximadamente 45.000 personas desempleadas). Considerando por sexo a nivel nacional, la tasa de desempleo masculina se redujo en 0.5 pp, pasando de 5% (2010) a 4.5% (2011); mientras que la tasa de desempleo femenina se redujo 1.3 pp., pasando de 9% en 2010, a 7.7% en 2011.

En cuanto a la **calidad del empleo**⁸, el porcentaje de ocupados “sin restricciones”⁹ se sitúa en 69.3% creciendo un 3.5 pp en promedio de 2011 respecto al año anterior. Esta mejora en la calidad del empleo se debió a la

² Extraído del INFORME DE COYUNTURA URUGUAY 2011 – 2012. INSTITUTO DE CIENCIAS ECONÓMICAS Y DE ADMINISTRACIÓN. UDELAR.

³ La tasa de actividad mide la proporción de la población en edad de trabajar que está trabajando o buscando empleo activamente. Es el porcentaje de la población en edad de trabajar que se encuentra activamente participando en el mercado de trabajo, ya sea que se encuentren ocupados o desocupados. A esta población se la denomina población económicamente activa. (en Uruguay, la población en edad de trabajar es 14 años o más) (INE).

⁴ El Mercado Laboral Uruguayo en la última década. Ivonne Perazzo. Febrero de 2012. INSTITUTO DE ECONOMÍA. Serie Documentos de Trabajo DT 1/12.

⁵ La tasa de empleo indica la cantidad de personas en edad de trabajar que se encuentran efectivamente ocupadas. Se utiliza para cuantificar la demanda efectiva de puestos de trabajo que tiene el país (INE). Se calcula como el porcentaje de la población en edad de trabajar que se encuentra trabajando efectivamente.

⁶ Ivonne Perazzo, 2012.

⁷ La tasa de desempleo indica la cantidad de personas desocupadas que se encuentran buscando empleo activamente, como proporción de la población económicamente activa. Es el porcentaje de la población económicamente activa que se encuentra desocupada (busca trabajo pero no lo consigue). Permite evaluar el potencial de recursos humanos que no está siendo aprovechado por el mercado laboral (INE).

⁸ Instituto Nacional de Estadística, Comunicado de Prensa Microdatos de la Encuesta Continua de Hogares 2011. Marzo 2011.

⁹ Sin restricciones significa que el trabajador esta cubierto por la seguridad social, y en caso de estar trabajando menos de 40 horas semanales, expresa que no quiere o no esta disponible para hacerlo más horas. El trabajador no registrado, o no cubierto por la seguridad social, es aquella persona ocupada que declara no aportar a alguna caja de jubilaciones por ese trabajo.

reducción del porcentaje de trabajadores no cubiertos por la seguridad social que paso de 25.6% en 2010 a 23.5% en 2011 (si se considera el no registro, 23.5%, y el subempleo con no registro simultaneo, 4.8%, el valor fue de 28.3%). Considerando el empleo sin restricciones por sexo, el 70,4% de los hombres manifiestan encontrarse en esta condición, mientras que el 67.9% de las mujeres ocupadas gozan de esta condición. Considerando Montevideo e interior, el porcentaje de ocupados sin restricciones es mayor que el promedio en Montevideo (76.3%), mientras que en el interior es de 64.1%. Paralelamente el subempleo se ubico en 7.2% en el promedio del año 2011. Considerando el subempleo con registro simultaneo, este paso de 2.5% a 2.4% (2010 a 2011), mientras que el subempleo y no registro simultaneo se redujo 1.3 pp, pasando de 6.1% a 4.8% (2010 a 2011).

ACTIVIDAD, EMPLEO Y DESEMPLEO EN EL DEPARTAMENTO DE SALTO

La **tasa de actividad** ha aumentado 0,3 puntos porcentuales (pp) de 2010 a 2011, en el departamento de Salto, pasando de 60.8% para ubicarse en 61.1%, reflejando el aumento de la población en edad de trabajar (mayor de 14 años) que sale al mercado en busca de empleo. Considerando a partir del año 2006, hasta 2011, el aumento ha sido de 1.8 pp (de 59.3% a 61.1%). Observando el comportamiento de la tasa de actividad por sexo, en los hombres, sin embargo, no se registran movimientos ya que se mantiene en 73.3%, (en 2006 y 2011) manteniéndose estable la cantidad de hombres que sale al mercado en busca de empleo. Si bien presenta un aumento en el 2009 (74.6%), desciende al año siguiente a 72.1%. En las mujeres, el aumento ha sido de 3.1 pp de 2006 a 2011 (señal de que hay más mujeres que salen al mercado de trabajo en busca de empleo). Estos cambios modifican la brecha de actividad por sexo, que en el año 2006 era de 26.4, en el año 2010 era de 21.8, pero en 2011 fue mayor, alcanzando 23.3 pp. La brecha implica las dificultades de un grupo (las mujeres en este caso) para conseguir empleo, frente a los hombres. Cabe destacar que las tasas de Salto, son inferiores a las registradas a nivel país: actividad país para 2011 fue de 64.5% (Salto 61.1%) actividad país para los hombres fue de 74.4% (Salto 73.3%) y para mujeres país 55.6% (Salto 50.0%). (CUADRO 1)

CUADRO 1. ACTIVIDAD, EMPLEO Y DESEMPLEO SALTO (2006–2011)

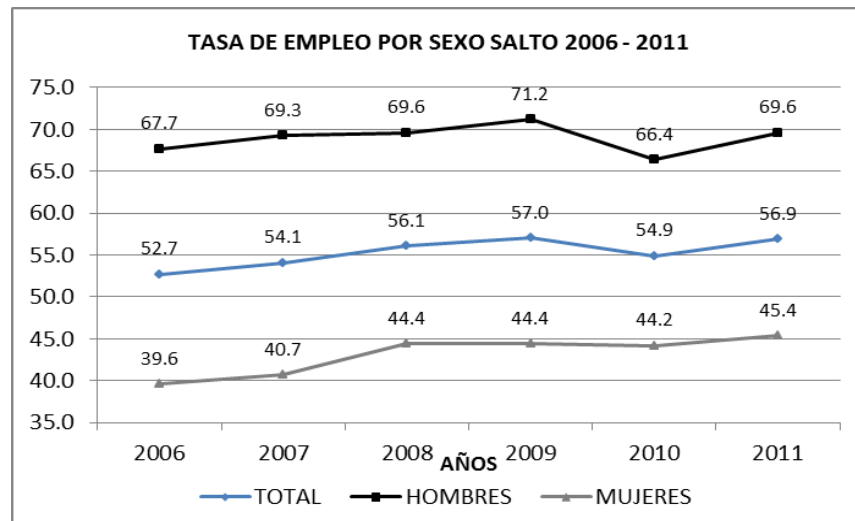
AÑO	TASA DE ACTIVIDAD			TASA DE EMPLEO			TASA DE DESEMPLEO		
	TOTAL	HOMBRES	MUJERES	TOTAL	HOMBRES	MUJERES	TOTAL	HOMBRES	MUJERES
2006	59.3	73.3	46.9	52.7	67.7	39.6	11.0	7.7	15.7
2007	59.1	73.2	46.7	54.1	69.3	40.7	8.5	5.3	12.8
2008	60.1	73.4	48.6	56.1	69.6	44.4	6.6	5.1	8.5
2009	61.6	74.6	50.1	57.0	71.2	44.4	7.5	4.5	11.3
2010	60.8	72.1	50.3	54.9	66.4	44.2	9.6	7.8	12.1
2011	61.1	73.3	50.0	56.9	69.6	45.4	6.8	5.0	9.2

Fuente INE. Total urbano y rural.

Impulsada por la evolución positiva de la actividad económica, la **tasa de empleo** de Salto creció 4.2 puntos porcentuales del año 2006 al 2011, reflejando el crecimiento de la cantidad de personas que en edad de trabajar se encuentran efectivamente ocupadas en el departamento. (GRAFICA 1) Las mujeres se han beneficiado en mayor medida que los hombres de la evolución favorable del mercado de trabajo, ya que la tasa de empleo de las mujeres creció 5.8 puntos porcentuales del año 2006 al 2011 (39.6% a 45.4%); mientras que la tasa de empleo de los varones creció 1.9 pp en el mismo periodo de tiempo (67.7% a 69.6%). En 2006 la diferencia entre ambas era de 28.1 pp, mientras que en el año 2011, esta diferencia era de 24.2 pp. La brecha implica las dificultades de las mujeres para efectivamente encontrar empleo, en comparación con los hombres. Con una disminución de la brecha se entiende que la situación de las mujeres mejoro en cuanto al empleo. A nivel país la tasa de empleo

para 2011 fue de 60.7% (Salto 56.9%), mientras que para los varones a nivel nacional fue de 71.0% y para mujeres fue de 51.3% (Salto 69.6% y % 45.4% respectivamente). (CUADRO 1).

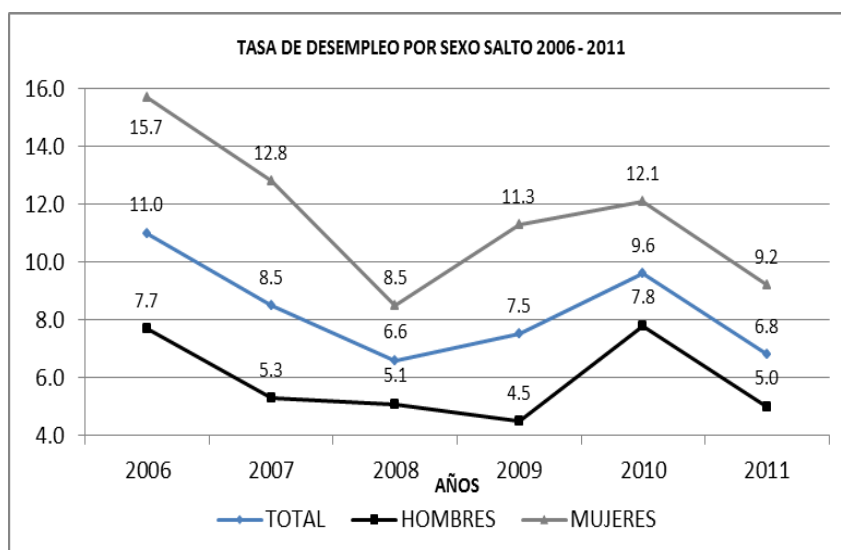
GRAFICA 1: TASA DE EMPLEO POR SEXO, SALTO 2006 – 2011.



MTSS OMT en base a INE.

Del año 2006 al 2011, se verifica una tendencia descendente del **desempleo** en el departamento de Salto (GRAFICA 2), pasando de 11.0% en 2006, a 6.8% en 2011. Valor superior al registrado a nivel nacional, 6.0% en el promedio del año 2011. Aunque se constata un aumento del mismo en el año 2010 (de 7.5% a 9.6%), valor que desciende 6.8% en 2011. Se mantiene aun una brecha entre el desempleo masculino y el femenino en el departamento, que en 2006 era de 8 pp., en 2010 fue de 4.3%, mientras que en 2011 fue de 4.2 pp. Actualmente los valores son de 5.0% para varones y 9.2% para mujeres, mientras que estos valores a nivel nacional son menores, 4.5% y 7.7% respectivamente. (CUADRO 1).

GRAFICA 2: TASA DE DESEMPLEO POR SEXO, SALTO 2006 – 2011.



MTSS OMT en base a INE.

POBLACION Y CONDICIÓN DE ACTIVIDAD ECONÓMICA

La población total del departamento de Salto se estima en un 124.683 personas, según datos preliminares del último Censo 2011 (INE). De este total, el 51.09% son hombres (63.705), y el 48.91% son mujeres (60.978). De este total, parte de la población es económicamente activa y parte es inactiva¹⁰. Para el año 2011, los ocupados son el 43.83% (54.649 personas) del total de población, mientras que los desocupados son el 3.22% del total de población de Salto (4.015 personas). (CUADRO 2).

Del año 2008 al año 2011 el porcentaje de ocupados ha tenido variaciones en términos porcentuales: en 2008 los ocupados eran el 42.13% de la población total, en 2009 asciende a 43.25% de ocupados, en 2010 fueron 41.50% de ocupados (53.398 personas aproximadamente), y en el año 2011 eran el 43.83 % de ocupados en la población total (aproximadamente 54.649 personas). En términos absolutos, la corrección a la baja de la proyección de población del departamento, por los datos del Censo 2011 influyó modificando la cantidad total de población, y por lo tanto la cantidad de ocupados en comparación con los años anteriores. (CUADRO 2) Para 2011, las 54.649 personas, son las representadas por una tasa de empleo promedio de 56.90% (CUADRO 1).

También para 2011, las 4.015 personas desempleadas se componen de la siguiente manera: 0,56% son desocupados que buscan trabajo por primera vez, 2,58% son desocupados propiamente dichos (3.217 personas), y 0,08% son desocupados en seguro de paro. (CUADRO 2) Esta cantidad de personas desocupadas es la que determina el 6.8% de tasa de desempleo en promedio para el año 2011. (CUADRO 1).

¹⁰ La población económicamente activa, abarca a las personas de 14 o más años de edad que aportan su trabajo y a las que estarían dispuesta a aportarlo, para producir bienes y servicios económicos durante el período de referencia elegido para la Encuesta. Este grupo incluye la Fuerza de Trabajo civil y los efectivos de las Fuerzas Armadas. La Fuerza de Trabajo civil comprende a los ocupados y desocupados durante el período de referencia. Mientras que la población económicamente inactiva comprende a todas las personas de 14 o más años de edad que no aportan su trabajo para producir bienes o servicios económicos y que tampoco buscaron empleo en el período de referencia. Se clasifican en las siguientes categorías: personas que se ocupan del cuidado de su hogar, estudiantes, rentistas, pensionistas, jubilados, otros. (INE).

Por otro lado, los ocupados y desocupados del departamento de Salto, alcanzan unas 58.664 personas aproximadamente, componiendo la población económicamente activa del departamento, o sea, la población en edad de trabajar (mayor de 14 años) que sale al mercado en busca de empleo. Esta cantidad es la que determina una tasa de actividad total departamental de 61.1% para el promedio del año 2011 (CUADRO 1).

Por ultimo, el 23.02% son menores de 14 años (28.702 personas), mientras que el resto (29.93% del total de población) son inactivos (estudiantes, rentistas, jubilados, realizan quehaceres del hogar, etc.) (CUADRO 2)

CUADRO 2. POBLACIÓN TOTAL POR CONDICIÓN DE ACTIVIDAD ECONÓMICA (SALTO 2008 - 2011)

condición de actividad económica	Total (%) 2008	Total (%) 2009	Total (%) 2010	Total (%) 2011
menor de 14 años	24.96	24.13	24.42	23.02
Ocupados	42.13	43.25	41.50	43.83
desocupados buscan trabajo primera vez	0.49	0.64	0.68	0.56
desocupados propiamente dichos	2.42	2.68	3.65	2.58
desocupados en seguro de paro	0.06	0.16	0.10	0.08
inactivo, realiza quehaceres hogar	8.94	8.81	6.80	6.99
inactivo, estudiante	8.11	7.57	7.85	8.36
inactivo, rentista	0.28	0.24	0.28	0.24
inactivo, pensionista	4.80	3.91	4.53	4.00
inactivo, jubilado	6.98	7.52	7.69	8.33
inactivo, otro	0.82	1.09	2.50	2.01
TOTAL	100.00 (127.345 personas)	100.00 (127.987 personas)	100.00 (128.669 personas)	100.00 (124.683 personas)

Fuente: MTSS, OMT, en base ECH INE 2008, 2009, 2010, y 2011.

Considerando a todas las personas ocupadas por sexo, los ocupados hombres superan a las ocupadas mujeres: 58.35% frente a 41.65% respectivamente. Esto supone que para 2011, en Salto había 31.888 hombres ocupados, y 22.761 mujeres ocupadas. Para 2010 estos valores, en términos porcentuales, eran de 57.14% (hombres ocupados) y 42.86% (mujeres ocupadas). De un año al siguiente, aumenta el porcentaje de hombres ocupados, mientras que disminuye el porcentaje de mujeres ocupadas (de 42.86% a 41.65%)

En cuanto a las personas desocupadas en el año 2011, el 42.14% son hombres, mientras que el 57.86% son mujeres (1.692 hombres frente a 2.323 mujeres). El desempleo afecta en mayor medida a las mujeres que a los hombres, lo que se refleja en una tasa de desempleo por sexo menor para los hombres (de 5.0%), y de 9.2% para las mujeres en el año 2011. Para el año anterior (2010) las personas desocupadas en el Salto eran 5.700, donde el 46.23% eran hombres, y el 53.77% eran mujeres. Considerando de 2010 a 2011, desciende el porcentaje de hombres desempleados (de 46.23% a 42.14%), y aumenta el porcentaje de mujeres desempleadas (de 53.77% a 57.86%).

CUADRO 3. POBLACIÓN TOTAL POR SEXO Y CONDICIÓN DE ACTIVIDAD ECONÓMICA (SALTO 2010 - 2011)

condición de actividad económica	Hombre	Mujer	Total	Hombre	Mujer	Total
	(%) 2010	(%) 2010	(%) 2010	(%) 2011	(%) 2011	(%) 2011
menor de 14 años	26.26	22.62	24.42	25.21	20.91	23.02
Ocupados	48.99	34.18	41.50	52.07	35.88	43.83
desocupados buscan trabajo primera vez	0.60	0.76	0.68	0.29	0.81	0.56
desocupados propiamente dichos	3.51	3.80	3.65	2.36	2.79	2.58
desocupados en seguro de paro	0.04	0.15	0.10	0.11	0.05	0.08
inactivo, realiza quehaceres hogar	0.19	13.25	6.80	0.15	13.59	6.99
inactivo, estudiante	7.03	8.65	7.85	7.22	9.47	8.36
inactivo, rentista	0.04	0.52	0.28	0.03	0.44	0.24
inactivo, pensionista	2.07	6.94	4.53	2.19	5.75	4.00
inactivo, jubilado	8.98	6.43	7.69	8.97	7.71	8.33
inactivo, otro	2.30	2.70	2.50	1.40	2.60	2.01
TOTAL	100.00	100.00	100.00	100.00	100.00	100.00
	(63.244	(65.425	(128.669	(63.705	(60.978	(124.683
	hombres)	mujeres)	personas)	hombres)	mujeres)	personas)

Fuente: MTSS, OMT, en base ECH INE 2010, 2011.

PERSONAS OCUPADAS SALTO¹¹

Como ya se planteo, para el año 2011 en el departamento de Salto, había aproximadamente 54.649 personas ocupadas, y considerando por sexo había 31.888 hombres ocupados, y 22.761 mujeres ocupadas.

Con respecto a la edad de los ocupados, se destaca que el 23.32% de las personas ocupadas de Salto tiene entre 30 y 39 años, el 19.89% tiene entre 50 y 59 años, mientras que el 18.56% tiene de 40 y 49 años. Por otro lado los jóvenes ocupados (de 14 a 24 años) de Salto, representan el 16.45% de los ocupados. (CUADRO 4). Para 2010, este porcentaje de jóvenes ocupados era de mayor: 26.06%.

Considerando a las personas ocupadas por sexo, las mujeres ocupadas superan porcentualmente a los varones en los tramos de edad que van desde los 25 años a los 59. En los tramos de personas ocupadas jóvenes, los hombres superan a las mujeres en las 3 categorías (14 a 24 años). Sin embargo, si se considera en términos absolutos, los hombres superan a las mujeres en todas las categorías, ya que son la gran mayoría de las personas ocupadas del departamento. (CUADRO 4).

¹¹ Se considera ocupado (personas de 14 o más años de edad) a quien trabajó por lo menos una hora durante el período de referencia de la encuesta, o que no lo hizo por estar de vacaciones, por enfermedad, accidente, conflicto de trabajo o interrupción del mismo a causa del mal tiempo, averías producidas en las maquinarias o falta de materias primas, pero tiene empleo al que volverá con seguridad. Se incluyen en esta categoría a los trabajadores familiares no remunerados (INE).

CUADRO 4. OCUPADOS POR SEXO Y TRAMOS DE EDAD (SALTO 2011)

Tramos de edad	Hombre (%)	Mujer (%)	Total (%)
Hasta 14	0.61	0.00	0.36
15 a 17	3.28	1.21	2.42
18 a 24	14.85	12.01	13.67
25 a 29	10.02	12.08	10.88
30 a 39	22.67	24.23	23.32
40 a 49	17.63	19.87	18.56
50 a 59	18.63	21.66	19.89
60 o más	12.31	8.93	10.90
	100.00	100.00	100.00
Total	(31.888 Personas)	(22.761 Personas)	(54.649 Personas)

Fuente: MTSS, OMT, en base ECH INE 2011

Respecto a las personas ocupadas del departamento, el 25.42% ha terminado la educación primaria, mientras que el 6.68% no la ha finalizado, y el 1.29% no posee instrucción (no sabe leer ni escribir). A nivel de educación secundaria, el 9.57% no ha finalizado tercer año de liceo (ciclo básico), mientras que el 13.25% si lo ha completado. Respecto al segundo ciclo del liceo (o similar UTU), el 14.39% no lo ha finalizado, y el 5.94% lo ha completado. (CUADRO 5)

CUADRO 5. OCUPADOS POR NIVEL EDUCATIVO (SALTO 2011)

Tramo educativo ocupados	Total (%)
Sin instrucción	1.29
Primaria incompleta	6.68
Primaria completa	25.42
Ciclo básico incompleto	9.57
Ciclo básico completo	13.25
Bachi. / UTU incompleto	14.39
Bachi. / UTU completo	5.94
otros (1)	2.92
Terciario incompleto	6.64
Terciario completo	5.53
Terciario no univ completo	0.94
Terciario no univ incompleto	0.34
Magisterio o profesorado completo	5.44
Magisterio o profesorado incompleto	1.66
TOTAL	100.00 (54.649 Personas)

Fuente: MTSS, OMT, en base ECH INE 2011

(1): incluye aquellos casos en que la persona está matriculado o cursando el primer año de algún nivel de secundaria y aún no lo ha aprobado; o la persona asistió al nivel (ya no asiste) y no alcanzó a terminar el primer año del nivel.

CUADRO 6. OCUPADOS POR RAMA DE ACTIVIDAD (SALTO 2008 - 2011)

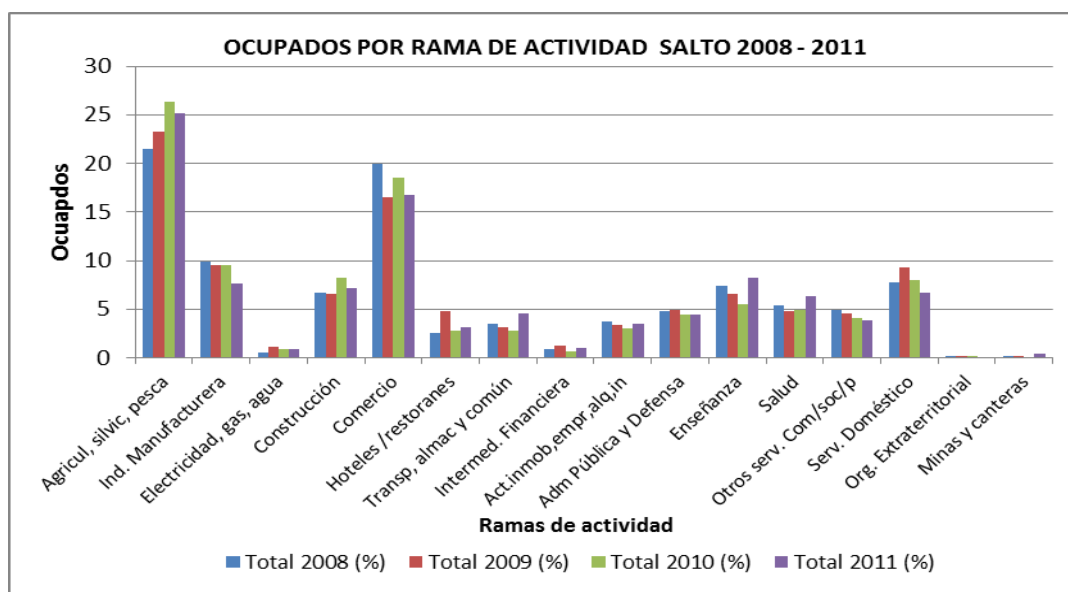
rama de actividad	Total 2008 (%)	Total 2009 (%)	Total 2010 (%)	Total 2011 (%)
Agricul, silvic, pesca	21.43	23.21	26.38	25.12
Ind. Manufacturera	9.85	9.58	9.56	7.60
Electricidad, gas, agua	0.51	1.11	0.88	0.93
Construcción	6.73	6.60	8.23	7.21
Comercio	19.95	16.49	18.47	16.80
Hoteles /restoranes	2.58	4.79	2.81	3.17
Transp, almac y común	3.48	3.10	2.80	4.62
Intermed. Financiera	0.92	1.28	0.71	1.02
Act.inmob,empr,alq,in	3.76	3.38	3.06	3.51
Adm Pública y Defensa	4.81	4.91	4.43	4.43
Enseñanza	7.45	6.53	5.53	8.25
Salud	5.35	4.85	4.92	6.39
Otros serv. Com/soc/p	4.96	4.54	4.03	3.88
Serv. Doméstico	7.78	9.29	7.98	6.66
Org. Extraterritorial	0.23	0.16	0.16	0.00
Minas y canteras	0.19	0.17	0.05	0.43
Total	100.00 (53.650 personas)	100.00 (55.354 personas)	100.00 (53.398 Personas)	100.00 (54.649 personas)

Fuente: MTSS, OMT, en base ECH INE 2008, 2009, 2010, 2011

Las ramas de actividad que concentran mayor cantidad de personas ocupadas en el departamento de Salto son: la agricultura (25.12% de los ocupados), el comercio (16.80%), la enseñanza (8.25%), la industria manufacturera (7.60%), y la construcción (7.21%). Entre estas 5 ramas concentran al 64.98% del total de ocupados de Salto. (CUADRO 6).

Considerando desde el año 2008 al 2011, las ramas de actividad que han tenido las mayores variaciones en términos de ocupados fueron: la agricultura, que paso de emplear al 21.43% en 2008 al 25.12% de los ocupados en 2011 (aumentando 3.69 pp), y el transporte, almacenamiento y comunicaciones, que aumento 1.14 pp, pasando de emplear al 3.48% en 2008 a emplear al 4.62% de los ocupados en 2011. Mientras que las ramas de actividad que mostraron un descenso en la cantidad de ocupados fueron: la industria y el comercio. En la industria, el descenso fue de 2.25 pp., pasando de 9.85% en 2008, a 7.6% en 2011. En el comercio, el descenso de ocupados fue de 3.15 pp, pasando de 19.95% a 16.80% del total de ocupados del departamento. (CUADRO 6).

GRAFICA 3 OCUPADOS POR RAMA DE ACTIVIDAD (SALTO 2008 - 2011)



Fuente: MTSS, OMT, en base ECH INE 2011

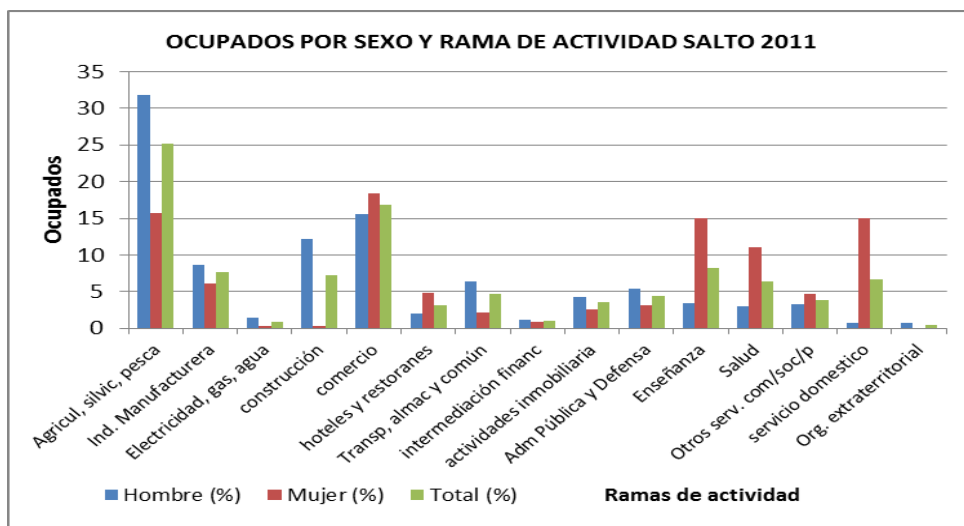
CUADRO 7. OCUPADOS POR SEXO Y RAMA DE ACTIVIDAD (SALTO 2011)

Rama de actividad	Hombre (%)	Mujer (%)	Total (%)
Agricul, silvic, pesca	31.85	15.69	25.12
Ind. Manufacturera	8.64	6.13	7.60
Electricidad, gas, agua	1.39	0.28	0.93
Construcción	12.15	0.28	7.21
Comercio	15.62	18.45	16.80
hoteles y restaurantes	2.02	4.77	3.17
Transp, almac y común	6.37	2.17	4.62
intermediación financ	1.16	0.83	1.02
actividades inmobiliaria	4.21	2.53	3.51
Adm Pública y Defensa	5.39	3.09	4.43
Enseñanza	3.41	15.02	8.25
Salud	3.05	11.06	6.39
Otros serv. com/soc/p	3.30	4.69	3.88
servicio domestico	0.69	15.01	6.66
Org. Extraterritorial	0.73	0.00	0.43
Total	100.00 (31.888 Personas)	100.00 (22.761 Personas)	100.00 (54.649 Personas)

Fuente: MTSS, OMT, en base ECH INE 2011

Por sexo, las mujeres ocupadas del departamento trabajan en el comercio (18.45% de las ocupadas), en la agricultura (15.69%), en la enseñanza (15.02%), en el servicio domestico (15.01%), y en salud (11.06%). Entre estas 5 actividades económicas concentran al 75.23% de las mujeres ocupadas del departamento. Por su lado, los hombres trabajan en la agricultura (31.85% de los ocupados), en el comercio (15.62%), en la construcción (12.15%), y en la industria manufacturera (8.64%). Estas 4 ramas de actividad concentran al 68.26% del total de hombres ocupados de Salto. (CUADRO 7).

GRAFICA 4. OCUPADOS POR SEXO Y RAMA DE ACTIVIDAD (SALTO 2011)



Fuente: MTSS, OMT, en base ECH INE 2011

Respecto a la condición de actividad, se destaca que el 30.44% de los ocupados, son trabajadores no calificados, el 12.90% son trabajadores de los servicios y vendedores, mientras que el 11.48% son profesionales, científicos, o técnicos, el 11.17% son oficiales y/o operarios de mecánica y afines, mientras que el 10.04% son agricultores o trabajadores calificados del agro. (CUADRO 8).

Por sexo, los hombres se concentran en las categorías de trabajadores no calificados (30.65%), oficiales y operarios de mecánica y afines (16.27%), y agricultores y trabajadores calificados del agro (14.43%). Mientras que las mujeres lo hacen en las categorías de trabajadoras no calificadas (30.15%), trabajadoras de los servicios y vendedoras (20.84%), profesionales, científicos e técnicos (18.54%), y empleadas de oficina (11.82%), (CUADRO 8).

Realizando un análisis más detallado de las ocupaciones de los trabajadores y trabajadoras, el 11.70% son peones del agro, forestación o la pesca, el 11.15% son trabajadores no calificados de ventas y el 10.04% se dedican al agro o son trabajadores calificados de dicha actividad. El resto de las ocupaciones se detallan en el CUADRO 9.

Considerando por sexo (CUADRO 9), las mujeres se concentran en las categorías de trabajadoras no calificadas de ventas (19.29%), trabajadoras de los servicios personales y sociales (14.02%), y profesionales de la enseñanza (13.16%).

Mientras que los hombres se concentran en las categorías de peones del agro, forestación y pesca (14.60%), agricultores y trabajadores calificados del agro (14.43%) y en la categoría de peones de la minería, construcción, transporte e industria (10.71%) (CUADRO 9.)

CUADRO 8. OCUPADOS POR SEXO Y CONDICIÓN DE ACTIVIDAD (SALTO 2011)

Condición de actividad	Hombre (%)	Mujer (%)	Total (%)
Fuerzas Armadas	0.45	0.00	0.27
Poder Ejec/Leg y directivos	4.56	5.54	4.97
Profesional, científico	6.44	18.54	11.48
Técnicos/prof nivel medio	4.61	4.33	4.50
Empleados de oficina	6.54	11.82	8.74
Trab.serv. y vendedor	7.23	20.84	12.90
Agric./trab calif agro	14.43	3.88	10.04
Oficial/operario mecánica	16.27	4.02	11.17
Operador instalaciones	8.83	0.87	5.51
Trabajador no calificado	30.65	30.15	30.44
Total	100.00 (31.888 Personas)	100.00 (22.761 Personas)	100.00 (54.649 Personas)

Fuente: MTSS, OMT, en base ECH INE 2011

CUADRO 9. OCUPADOS POR SEXO Y CONDICIÓN DE ACTIVIDAD (SALTO 2011)

Condición de actividad	Hombre (%)	Mujer (%)	Total (%)
Fuerzas Armadas	0.45	0.00	0.27
Directores empresa	0.44	0.00	0.26
Dueños/gerentes peq.e	4.12	5.54	4.71
Profesion.C.Fis Quím	0.44	0.58	0.50
Profesion. Salud	1.87	2.65	2.20
Profesion. Enseñanza	2.97	13.16	7.22
Otros prof. cient/int	1.15	2.15	1.57
Técnc/prof n.medio C.F	1.43	0.00	0.83
Técnc/prof niv.medio S	0.65	2.23	1.31
Maestros	0.10	0.35	0.21
Otros tecn/prof niv.m	2.43	1.75	2.15
Oficinistas	4.79	8.36	6.28
Empleado trato c/públ	1.74	3.47	2.46
Trab. serv.personal/s	4.30	14.02	8.35
Vendedores	2.93	6.82	4.55
Agricult/trab. calif	14.43	3.88	10.04
Oficial/operario cons	7.22	0.25	4.32
Oficial/oper. metalur	4.52	0.00	2.64
Mecán.precis, artesan	0.76	0.64	0.71
Otros oficial, operar	3.76	3.13	3.50
Operador instalac.fij	0.64	0.00	0.37
Operador máq y montad	0.65	0.56	0.61
Conductor vehíc /oper	7.53	0.31	4.52
Trab no calif ventas	5.34	19.29	11.15
Peón agro, forest, pe	14.60	7.64	11.70
Peón miner, construc,	10.71	3.21	7.59
Total	100.00 (31.888 Personas)	100.00 (22.761 Personas)	100.00 (54.649 Personas)

Fuente: MTSS, OMT, en base ECH INE 2011

Considerando por categoría ocupacional, el 55.82% de los ocupados de Salto, son empleados privados, el 18.14% son trabajadores por cuenta propia con local o inversión, y el 15.23% son asalariados públicos. Por sexo se destaca que el 52.25% de las mujeres ocupadas son asalariadas privadas, frente al 58.36% de los hombres que son empleados privados, el 18.08% son empleadas publicas, mientras que en los hombres el 13.20% son empleados públicos. El 17.30% son trabajadoras por cuenta propia con local o inversión, mientras que el 18.75% son trabajadores por cuenta propia con local o inversión. El resto de las categorías se detalla en el CUADRO 10.

CUADRO 10. OCUPADOS POR SEXO Y CATEGORÍA DE OCUPACIÓN (SALTO 2011)

categoria de la ocupación	Hombre (%)	Mujer (%)	Total (%)
Asalariado/a privado/a	58.36	52.25	55.82
Asalariado/a público/a	13.20	18.08	15.23
Miembro de cooperativa de producción	0.23	0.07	0.17
Patrón/a	7.19	4.45	6.05
Cuenta propia sin local ni inversión	1.43	1.89	1.62
Cuenta propia con local o inversión	18.75	17.30	18.14
Miembro del hogar no remunerado	0.71	5.72	2.80
Trabajador/a de un prog. social empleo	0.12	0.25	0.17
Total	100.00 (31.888 Personas)	100.00 (22.761 Personas)	100.00 (54.649 Personas)

Fuente: MTSS, OMT, en base ECH INE 2011

PERSONAS DESOCUPADAS SALTO¹²

Las personas desocupadas en el departamento de Salto, para el promedio del año 2011, son 4.015 (0,56% son desocupados que buscan trabajo por primera vez, 2,58% son desocupados propiamente dichos (3.217 personas), y 0,08% son desocupados en seguro de paro). De los 4.105 desocupados, 1.692 son hombres y 2.323 son mujeres. (CUADRO 2).

Por tramos de edad, el desempleo afecta principalmente a los jóvenes de 18 a 24 años, con un 36,78% del total de desempleados. Dentro de esta franja de edad, las mujeres presentan porcentajes mayores a los varones desempleados (39,14% del total de mujeres desempleadas y 33,55% respectivamente). En el tramo de 15 a 17 años el desempleo es de 13,18%, y se consideran los 3 primeros tramos de edad en conjunto (de hasta 14 años a 24 años), el desempleo asciende al 50,86% del total de desempleados. Por tanto, la mitad de los desempleados de Salto son jóvenes menores de 24 años. En el resto de los tramos de edad (de 25 a 59 años), las mujeres presentan valores porcentuales mayores que los varones desempleados. (CUADRO 11).

¹² Se consideran personas desocupadas a aquellas de 14 o más años de edad que durante el período de referencia no estaban trabajando por no tener empleo, pero que buscaban un trabajo remunerado o lucrativo, y estaba disponible en ese momento para comenzar a trabajar. Esta categoría comprende a: las personas que trabajaron antes pero perdieron su empleo (desocupados propiamente dichos), aquellas personas en Seguro de Paro y aquellas que buscan su primer trabajo. Se considera activo a quien es ocupado o desocupado, esto es, a quien trabaja o busca trabajo. (INE).

CUADRO 11. DESOCUPADOS POR SEXO Y TRAMO DE EDAD (SALTO 2011)

Tramo de edad	Hombres (%)	Mujeres (%)	Total (%)
Hasta 14	2.15	0.00	0.90
15 a 17	16.37	10.86	13.18
18 a 24	33.55	39.14	36.78
25 a 29	12.59	14.12	13.48
30 a 39	8.42	14.71	12.06
40 a 49	9.75	11.75	10.91
50 a 59	8.94	9.13	9.05
60 o más	8.24	0.30	3.64
Total	100.00 (1.692 Personas)	100.00 (2.323 Personas)	100.00 (4.105 Personas)

Fuente: MTSS, OMT, en base ECH INE 2011

CUADRO 12. DESOCUPADOS POR NIVEL EDUCATIVO (SALTO 2011)

Tramo educativo	Totales (%)
No asistió a establecimiento de enseñanza	0.61
Primaria incompleta	7.83
Primaria completa	16.97
Ciclo básico incompleto	14.72
ciclo básico completo	20.25
Bachi. / UTU incompleto	12.67
Bachi. / UTU completo	9.34
Otros (1)	7.68
Terciario incompleto	7.12
Terciario completo	0.83
Terciario no univ completo	0.00
Terciario no univ incompleto	0.20
Magisterio o profesorado completo	0.00
Magisterio o profesorado incompleto	1.79
TOTAL	100.00 (4.105 Personas)

Fuente: MTSS, OMT, en base ECH INE 2011

(1): incluye aquellos casos en que la persona está matriculado o cursando el primer año de algún nivel de secundaria y aún no lo ha aprobado; o la persona asistió al nivel (ya no asiste) y no alcanzó a terminar el primer año del nivel.

Considerando el nivel educativo alcanzado por las personas desempleadas, se destaca respecto a la educación primaria, que el 16.97% solamente termino la escuela primaria, mientras que el 7.83% no la ha finalizado. Respecto a secundaria (de primer a tercer año de liceo), el 14.72% tiene el ciclo básico incompleto, mientras que

el 20.25% ya lo ha finalizado. En el segundo ciclo o similar nivel en UTU (de cuarto a sexto año), el 12.67% no tiene finalizado este segundo ciclo, mientras que el 9.34% de los desocupados ha finalizado ya.

CUADRO 13. DESOCUPADOS POR RAMA DE ACTIVIDAD (SALTO 2008 -2011)

rama de actividad	Total 2008 (%)	Total 2009 (%)	Total 2010 (%)	Total 2011 (%)
Agricul, silvic, pesca	29.28	25.97	28.31	27.41
Ind. Manufacturera	10.20	4.14	3.70	6.71
Electricidad, gas, agua	0.81	0.00	0.34	0.00
Construcción	7.28	4.96	8.02	11.62
Comercio	10.31	20.13	16.36	17.18
Hoteles /restoranes	6.36	9.67	5.26	3.46
Intermed. financiera	1.55	0.82	0.00	1.06
Transp, almac y comun	0.81	1.66	0.62	0.00
Act.inmob,empr,alq,in	5.58	2.89	6.73	4.76
Adm Pública y Defensa	0.78	1.63	2.23	1.12
Enseñanza	5.51	2.07	1.73	2.78
Salud	3.14	4.68	0.30	4.14
Otros serv. com/soc/p	4.70	5.93	4.10	5.00
Serv. Doméstico	13.68	15.45	22.30	14.75
Total	100.00 (3.158 personas)	100.00 (3.635 personas)	100.00 (4.825 personas)	100.00 (3.317 personas)

(Se excluyen los que buscan trabajo por primera vez)

Fuente: MTSS, OMT, en base ECH INE 2008, 2009, 2010, 2011

Las ramas de actividad económica de la cual proceden las personas desempleadas son: la agricultura (27.41% del total de personas desempleadas), el comercio (17.18%), el servicio domestico (14.75%), y la construcción (11.62%). El resto de los porcentajes se detalla en el CUADRO 13.

Considerando desde el año 2008 al 2011, las actividades que presentan las variaciones más importante en el periodo considerado, son: el comercio, que en 2008 concentraba al 10.31% de los desempleados, mientras que para 2011 concentra un porcentaje mayor 17.18% de los desempleados (aumentando 6.87 pp); la construcción, que en 2008 concentraba al 7.28% de los desempleados, y el 2011 concentra también un porcentaje mayor: 11.62% (diferencia entre ambos años es de 4.34 pp). Mientras que el servicio domestico, por su parte, concentraba al 13.68% de los desempleados, y en 2011 pasa a concentrar al 14.75% (aumentando un 1.07 pp).

Por otra parte, algunas ramas disminuyeron el porcentaje de personas desempleadas de 2008 a 2011. En 2008, un 29.28% de los desempleados procedía de la agricultura, mientras que en 2011, ese porcentaje desciende a 27.41% (desciende 1.87 pp); en la industria manufacturera, el descenso es de 3.49 pp, implicando que el porcentaje de personas desempleadas de la industria descienda de 10.2% (2008) a 6.71% (2011). En la rama de hoteles y restaurantes, el descenso es de 2.9 pp, pasando de 6.36% a 3.46% en 2011, mientras que el porcentaje de desempleados que se dedicaban a la enseñanza, paso de 5.51% en 2008 a 2.78% en 2011 (con un descenso de 2.73 pp). En el resto de las ramas de actividad, los valores para ambos años se aprecian en el CUADRO 13.

CUADRO 14. DESOCUPADOS POR SEXO Y POR RAMA DE ACTIVIDAD (SALTO 2011)

Rama de actividad	Hombres (%)	Mujeres (%)	Total (%)
Agricul, silvic, pesc	30.63	24.71	27.41
Ind. manufacturera	4.41	8.64	6.71
Construcción	25.50	0.00	11.62
Comercio	14.28	19.61	17.18
Hoteles /restaurantes	0.00	6.36	3.46
Intermed. financiera	0.00	1.96	1.06
Act.inmob,empr,alq,in	4.93	4.62	4.76
Adm Pública y Defensa	2.47	0.00	1.12
Enseñanza	2.99	2.61	2.78
Salud	0.52	7.17	4.14
Otros serv. com/soc/p	5.52	4.56	5.00
Serv. doméstico	8.76	19.77	14.75
Total	100.00 (1.580 personas)	100.00 (1.737 personas)	100.00 (3.317 personas)

(Se excluyen los que buscan trabajo por primera vez)

Fuente: MTSS, OMT, en base ECH INE 2011

Considerando por sexo, las mujeres desocupadas del departamento de Salto, proceden de la agricultura (24.71%), del servicio domestico (19.77%), y del comercio (19.61%), entre otras ramas de actividad. En los varones, los desempleados se desempeñaban en la agricultura (30.63% del total de desempleados), en la construcción (25.50%), y en el comercio (14.28%).

Respecto a la ocupación de los desocupados, el 23.63% de los desocupados eran peones del agro, forestal y pesca, el 15.05% eran trabajadores no calificados de ventas, el 14.67% eran peones de la minería, construcción, transporte o de la industria, y el 12.18% eran trabajadores de los servicios personales y sociales. (CUADRO 15).

Analizando por sexo, el 27.65% de las mujeres desempleadas de Salto, se desempeñaban como trabajadoras no calificadas de ventas, el 20.53% eran peonas del agro, la forestación y/o la pesca, el 20.26% eran trabajadoras de los servicios personales y sociales, y el 11.73% se desempeñaban como vendedoras. En los varones, hay dos categorías que agrupan a gran parte de los hombres desempleados en Salto: peones de la minería, construcción, transporte e industria (29.46%), y peones del agro, forestal y pesca (27.32%) (CUADRO 15).

CUADRO 15. DESOCUPADOS POR SEXO Y OCUPACIÓN (SALTO 2011)

Ocupación	Hombres (%)	Mujer (%)	Total (%)
Dueños/gerentes peq.e	4.67	0.54	2.42
Profesion. Enseñanza	2.99	0.00	1.36
Técnic/prof niv.medio S	0.52	0.00	0.24
Maestros	0.00	2.61	1.42
Otros tecn/prof niv.m	2.21	0.87	1.48
Oficinistas	2.47	0.00	1.12
Empleado trato c/públ	2.34	6.03	4.35
Trab. serv.personal/s	2.53	20.26	12.18
Vendedores	7.14	11.73	9.64
Agricult/trab. calif	6.55	1.58	3.84
Oficial/operario cons	7.59	0.00	3.46
Oficial/oper. metalur	1.43	0.00	0.65
Otros oficial, operar	0.00	3.20	1.74
Operador máq y montad	0.00	2.72	1.48
Conductor vehíc /oper	2.79	0.00	1.27
Trab no calif ventas	0.00	27.65	15.05
Peón agro, forest, pe	27.32	20.53	23.63
Peón miner, construc,	29.46	2.28	14.67
Total	100.00 (1.580 personas)	100.00 (1.737 personas)	100.00 (3.317 personas)

(Se excluyen los que buscan trabajo por primera vez)

Fuente: MTSS, OMT, en base ECH INE 2011

Según la categoría de la ocupación, se destaca que el 87.91% de los desocupados del departamento, procede de empleos privados. Considerando por sexo, este valor es mayor para las mujeres que para los hombres (88.65% y 87.02% respectivamente). Por sexo también se destaca que el 8.37% de las mujeres y el 6.62% de los varones son trabajadores por cuenta propia con local o inversión. El 2.72% de las mujeres desempleadas son trabajadoras sin remuneración, y el 0.27% procede al algún programa social de empleo. Mientras en los hombres, ambas categorías presentan valores de cero (0). Los desempleados de ambos sexos que proceden del empleo público, son el 2.48%. (CUADRO 16).

CUADRO 16. DESOCUPADOS POR SEXO Y CATEGORÍA DE OCUPACIÓN (SALTO 2011)

categoría de la ocupación	Hombres (%)	Mujeres (%)	Total (%)
Asalariado/a privado/a	87.02	88.65	87.91
Asalariado/a público/a	5.45	0.00	2.48
Patrón/a	0.91	0.00	0.41
Cuenta propia con local o inversión	6.62	8.37	7.57
Miembro del hogar no remunerado	0.00	2.72	1.48
Trabajador/a de un programa social de empleo	0.00	0.27	0.15
Total	100.00 (1.580 personas)	100.00 (1.737 personas)	100.00 (3.317 personas)

(Se excluyen los que buscan trabajo por primera vez)

Fuente: MTSS, OMT, en base ECH INE 2011

Respecto a los motivos por los que dejó el trabajo, los desempleados de Salto manifiestan que dejaron su empleo porque acabó la zafra (41.16%), por otras razones (15.32%), por finalización del contrato laboral (12.98%), y por razones familiares (12.51%). Considerando por sexo, la finalización de la zafra afecta a mayor cantidad de hombres que de mujeres: 50.16% de los hombres desempleados manifiesta que dejó su empleo por esta causa, y el 33.62% de las mujeres desempleadas por lo mismo. En cuanto a la causa de desvinculación con el empleo por razones familiares, el porcentaje es mayor en las mujeres, 20.32% frente al 3.18% de los hombres. Quizás esta diferencia pone en evidencia las dificultades de las mujeres para desarrollar las actividades laborales con las actividades familiares (doble jornada). Finalmente, considerando la desvinculación con el empleo por otras razones (renuncia), en los hombres afecta al 12.26% de los desempleados del departamento, mientras que afecta a mayor cantidad de mujeres, 17.87% del total de mujeres desempleadas. (CUADRO 17).

CUADRO 17. RAZONES POR LAS QUE DEJÓ EL TRABAJO POR SEXO (SALTO 2011)

razones por las cuales dejó el trabajo	Hombres (%)	Mujeres (%)	Totales (%)
Despido	4.22	6.36	5.38
Cierre establecimiento	4.74	6.52	5.71
Finalización del contrato	19.73	7.33	12.98
Acabó la zafra	50.16	33.62	41.16
Mal pago	2.66	4.73	3.78
Razones de estudio	0.52	3.26	2.01
Razones familiares	3.18	20.32	12.51
Se jubiló	2.53	0.00	1.15
Otras razones (renuncia)	12.26	17.87	15.32
Total	100.00 (1.580 personas)	100.00 (1.737 personas)	100.00 (3.317 personas)

(Se excluyen los que buscan trabajo por primera vez)

Fuente: MTSS, OMT, en base ECH INE 2011

Finalmente, consultando a los desocupados sobre las actividades que realizaron para buscar trabajo o establecer su propio negocio, se destaca que el 48.15% del total de desocupados de Salto consultó directamente con el empleador, mientras que el 32.04% consultó con parientes o amigos. (CUADRO 18).

CUADRO 18. QUE HIZO PARA BUSCAR TRABAJO O ESTABLECER SU PROPIO NEGOCIO (SALTO 2011)

Que hizo para buscar trabajo o establecer su propio negocio	Total (%)
Puso o contesto aviso en diarios	8.66
Consultó con agencias de empleo	2.86
Consultó directamente con el empleador	48.15
Consultó con amigos o parientes	32.04
Hizo tramites, gestionó préstamos, busco local o campo para establecerse	1.15
Consultó por internet	7.14
Total	100.00 (4.015 Personas)

Fuente: MTSS, OMT, en base ECH INE 2011

CALIDAD DEL EMPLEO SALTO¹³

La calidad del empleo engloba distintas situaciones del mercado laboral, como son el subempleo (con o sin registro simultáneo en la seguridad social), el no registro a la seguridad social, y el empleo sin restricciones. El departamento de Salto no escapa a estas realidades. En este tramo del informe se pretende analizar brevemente estas realidades, en los últimos años, comparándolas con valores de carácter nacional.

Los **subempleados** son aquellas personas que perteneciendo a la "fuerza de trabajo" tienen un empleo de menor duración que la jornada normal de trabajo (menos de 40 horas semanales), por razones ajenas a su voluntad y que buscan o aceptarían un trabajo suplementario, y/o están disponibles para trabajar más horas (INE). En el departamento de Salto, el 6.95% de los ocupados estaba subempleado en el año 2011. (3.798 personas aproximadamente). Analizando años anteriores, el subempleo en el año 2009 en Salto era de 10.43%, mientras que para el año 2010, registra un descenso ubicándose en 9.76%, para descender nuevamente al año siguiente y ubicarse en 6.95%. (CUADRO 19).

Considerando por sexo, también para el año 2011, el 5.5% de los hombres ocupados de Salto estaba subempleado, y el 8.9% de las mujeres ocupadas del departamento estaba subempleada. Mientras que para el año 2010 estos valores eran mayores para ambos sexos: 6.7% de los ocupados hombres estaba subempleado, mientras el 14% de las mujeres empleadas estaba subempleada.

¹³ Los valores presentados en esta sección provienen del Instituto Nacional de Estadística: Microdatos de la Encuesta Continua de Hogares 2011. 30 de Marzo 2012, y Microdatos de la Encuesta Continua de Hogares 2010, 1 de abril de 2011 (Comunicados de Prensa). Y otra parte fueron procesados por el propio Observatorio de Mercado de Trabajo (MTSS).

A nivel nacional el subempleo ha registrado un descenso constante del 2009 al 2011, pasando de 8.7% en 2009, a 8.6% (2010) y a 7.2% en el año 2011. (CUADRO 19).

CUADRO 19. SUBEMPLEO (TOTAL PAÍS – SALTO 2009 - 2011)

AÑOS	Subempleo total (con registro y sin registro a la seguridad social)	
	TOTAL PAIS (%)	SALTO (%)
2009	8.7	10.43
2010	8.6	9.76
2011	7.2	6.95

Fuente: MTSS, OMT, en base ECH INE 2010

Por ramas de actividades en Salto, el subempleo se da en las actividades económicas de la enseñanza (14.46%), el comercio (14.40%), en el servicio domestico (13.60%), el agro (10.87%), y la salud (10.30%). En el resto de las ramas de actividad, se presentan en el CUADRO 20.

Comparando los valores del año 2011 con los del año 2010, algunas ramas de actividad presentan variaciones: el servicio domestico, en 2010 registraba un porcentaje de subempleo del 18.35%, mientras en 2011 desciende a 13.60%, la enseñanza registraba un 8.04% en 2010, mientras que en 2011 asciende a 14.46%, el comercio y el agro en 2010 presentaban valores mayores pero cercanos a los del año 2011 (15.71% y 11.82% respectivamente para 2010). Para 2011 los valores del comercio y del agro son 14.40% y 10.87% respectivamente.

Analizando por sexo, el subempleo en las mujeres de Salto, se registra en el servicio domestico (25.57%), en la enseñanza (19.70%), en el comercio (13.10%), otros servicios comunales, sociales y personales (12.42%), en la salud (12.37%), entre otras ramas de actividad. En los varones, el subempleo se registra en el agro (19.08%), en la construcción (17.65%), en el comercio (15.89%), y en la industria manufacturera (12.30%). El resto de los valores se presenta en el CUADRO 20.

CUADRO 20. SUBEMPLEO POR SEXO Y RAMA DE ACTIVIDAD (SALTO 2011)

Rama de actividad	Hombres (%)	Mujeres (%)	Total (%)
Agricul, silvic, pesca	19.08	3.64	10.87
Ind. Manufacturera	12.30	3.88	7.82
Electricidad, gas, agua	0.28	0.00	0.13
Construcción	17.65	0.00	8.26
Comercio	15.89	13.10	14.40
Hoteles /restaurantes	0.00	5.29	2.81
Transp, almac y común	8.22	0.00	3.85
Act.inmob,empr,alq,in	5.79	4.03	4.85
Enseñanza	8.49	19.70	14.46
Salud	7.94	12.37	10.30
Otros serv. com/soc/p	4.36	12.42	8.65
Serv. doméstico	0.00	25.57	13.60
Total	100.00	100.00	100.00 (3.798 Personas)

Fuente: MTSS, OMT, en base ECH INE 2010

El **trabajador no registrado**, o no cubierto por la seguridad social, es aquella persona ocupada que declara no aportar a ninguna caja de jubilaciones por ese trabajo. El no registro en la seguridad social, en el departamento de Salto, se ubica por encima de los valores nacionales para 2006, donde alcanzaba el 42.50%, considerando a todos los ocupados, y 49,10%, si no se considera a los asalariados públicos¹⁴. En el año 2007 fue de 40.11%, mientras que para 2008 desciende a 38.92%, y en 2009 vuelve a ascender para ubicarse en 40.47%. Posteriormente, en el año 2010, desciende para alcanzar 38.68%, y finalmente en el año 2011 vuelve a descender para ubicarse en 34.71%, pero aun por encima del valor nacional para dicho año. Esto significa que aproximadamente 18.969 personas no aportan a la seguridad social en el departamento de Salto para el año 2011, sobre un total de 54.649 ocupados. (CUADRO 21).

Por sexo, el 35.60% de los hombres ocupados no aportan a la seguridad social en el año 2011, mientras que en las mujeres el no aporte es de 33.46%.

A nivel nacional, los valores de no registro a la seguridad social también han descendido en estos últimos años, mejorando la calidad del empleo de los ocupados, y garantizando el acceso a la seguridad social. En el año 2006 el valor nacional de no registro era de 35.0% de los ocupados, en 2007 fue de 34.7%, para continuar descendiendo hasta ubicarse en el año 2011 en 28.3% del total de ocupados del país. De 2006 a 2011 el descenso fue de 6.7 pp. (CUADRO 21)

¹⁴ Informe Temático: Empleo Informal en el Uruguay. Encuesta Continua de Hogares Ampliada 2006. INE. Enrico Benedetti.

CUADRO 21. NO REGISTRO A LA SEGURIDAD SOCIAL (TOTAL PAÍS – SALTO 2006 - 2011)

No registro a la seguridad social		
AÑOS	TOTAL PAIS (%)	SALTO (%)
2006	35.0	42.50
2007	34.7	40.11
2008	33.4	38.92
2009	32.1	40.47
2010	31.7	38.68
2011	28.3	34.71

Fuente: MTSS, OMT, en base ECH INE 2010

Por ramas de actividades, el no aporte a la seguridad social, se da principalmente en las actividades de comercio (24.86%), la agricultura (23.16%), el servicio domestico (11.71%), la industria manufacturera (11.46%), y en la construcción (9.37%). (CUADRO 22). Comparando con los valores registrados en el año 2010, el comercio presentaba un nivel de no registro mayor (27.53%) al registrado en 2011 (24.86%), la agricultura presentaba un valor menor (19.64% frente a 23.16% de 2011), el servicio domestico presentaba un valor de 12.34% para 2010 (para 2011 es de 11.71%), mientras que la industria y la construcción presenta valores mayores para 2010: 12.88% y 10.22% respectivamente. Para 2011 los valores de la industria y la construcción son 11.46% y 9.37% respectivamente.

CUADRO 22. APORTE A LA SEGURIDAD SOCIAL POR RAMA DE ACTIVIDAD (SALTO 2011)

rama de actividad	aporte a Seguridad Social		
	Si	No	Total
Agricul, silvic, pesca	26.16	23.16	25.12
Ind. manufacturera	5.54	11.46	7.60
Electricidad, gas, agua	0.88	1.02	0.93
Construcción	6.06	9.37	7.21
Comercio	12.51	24.86	16.80
Hoteles /restaurantes	2.84	3.78	3.17
Transp, almac y comun	5.89	2.25	4.62
Intermed. financiera	1.50	0.13	1.02
Act.inmob,empr,alq,in	3.82	2.92	3.51
Adm Pública y Defensa	6.79	0.00	4.43
Enseñanza	11.84	1.50	8.25
Salud	8.17	3.03	6.39
Otros serv. com/soc/p	3.38	4.82	3.88
Serv. Doméstico	3.97	11.71	6.66
Minas y canteras	0.65	0.00	0.43
Total	100.00 (35.680 personas)	100.00 (18.969 personas)	100.00 (54.649 personas)

Fuente: MTSS, OMT, en base ECH INE 2010.

Sin restricciones significa que el trabajador esta cubierto por la seguridad social, y en caso de estar trabajando menos de 40 horas semanales, expresa que no quiere o no esta disponible para hacerlo más horas. Para 2011, este valor a nivel nacional era de 69.3%, mientras que para Salto es de 62.8% (63% de los hombres ocupados están en esta situación, mientras que el 62.6% de las mujeres del departamento trabajan sin restricciones).

PROYECTOS PRESENTADOS A LA COMAP 2011¹⁵ EN SALTO

La ComAp es la Comisión de Aplicación de la Ley de Inversiones, Ley N° 16.906 de Promoción y Protección de Inversiones, que evalúa, dispone y regula los beneficios tributarios a otorgar a proyectos de inversiones específicos presentados por empresas. La ComAp, para evaluar y considerar elegibles a los proyectos presentados, se basa en una serie de criterios, uno de ellos es la generación de empleo.

Es de destacar que los proyectos presentados durante en 2011, comienzan a implementarse por lo general en el año 2012, y por tanto, a generar empleo en 2012, y en años siguientes.

En el año 2011 se presentaron un total de 906 proyectos, que corresponden a un total de 861 empresas; por un monto total de U\$S 4.258.159.264, que genera 11.857 puestos de trabajo para todo el país (CUADRO 23). Vale aclarar que el número de proyectos presentados se incrementó significativamente en el transcurso de 2011 respecto al año 2010; con un crecimiento del 55%. A nivel nacional, las empresas que más proyectos presentaron son las dedicadas al comercio (29.38%, con 253 proyectos de inversión), a la industria manufacturera (19.16% con 165 proyectos), a la producción agropecuaria, forestación y pesca (13.24% con 114 proyectos), y a el transporte y almacenamiento (11.61% con 100 proyectos de inversión) (CUADRO 23).

CUADRO 23. RAMA DE ACTIVIDAD DE EMPRESAS QUE PRESENTARON PROYECTOS
(TOTAL PAIS 2011)

Ramas de actividad	Cantidad	%
Minas y canteras	12	1.39
Prod.agrop, forestac.y pesca	114	13.24
Industria manufacturera	165	19.16
Electricidad,gas,agua	1	0.12
Construcción	35	4.07
Comercio	253	29.38
Transporte,almacenamiento	100	11.61
Alojamiento, serv.comidas	55	6.39
Informática /comunicación	28	3.25
Establ.financ.,serv.emp.	76	8.83
Serv.comun,soc,pers,públ.	22	2.56
Total	861	100.00

Fuente: MTSS, OMT.

¹⁵ Informe Proyectos presentados ante el MTSS, Ley de Promoción de Inversiones Año 2011, Perspectiva de generación de empleo. MTSS, DINAE, OMT, 2012. Laura Triaca, Graciela Godoy. Los cuadros presentados aquí, proceden de dicho informe.

En el departamento de Salto se presentaron 30 proyectos (3.31% del total de proyectos presentados a nivel nacional), por un monto de U\$S 21.911.805 (0.51% del total), que generan 222 puestos de trabajo en todo el departamento (1.87% de los puestos generados en el país). (CUADRO 24).

De los 30 proyectos presentados se destaca que 9 corresponden a la actividad económica relacionada con el comercio (30% del total de proyectos presentados en el departamento), mientras que otros 6 proyectos corresponden al rubro del servicio de alojamiento y servicios de comidas (20%), 5 proyectos corresponden a la producción agropecuaria, la forestación y la pesca (16.67%), 4 proyectos corresponden al rubro construcción (13.33%), 2 proyectos pertenecen a la industria manufacturera (6.67%), 2 a establecimientos financieros y servicios a empresas (6.67%), mientras que 1 proyecto corresponde al rubro del transporte y almacenamiento (3.33%), y 1 proyecto corresponde servicios comunales, sociales, personales y públicos (3.33%). (CUADRO 25)

De los 222 empleos a generarse en Salto, el 96.84% se genera durante el primer año del proyecto (215 empleos). (CUADRO 26). Considerando el empleo por rama de actividad, los servicios de alojamiento y servicio de comida crean 104 empleos del total de 222 a crearse. La producción del agro y la forestación le sigue en cantidad, con 39 empleos, mientras que el comercio, crea 31 empleos en el periodo. La industria manufacturera y la construcción crean 16 empleos cada rubro, mientras que la actividad de establecimientos financieros y servicios a empresas, crea 8 empleos. Por su lado, el transporte y almacenamiento crea 5 y los servicios comunales, sociales y públicos, crean 3 empleos durante todo el periodo. (CUADRO 27).

CUADRO 24. CANTIDAD DE PROYECTOS, INVERSIÓN Y EMPLEO A GENERAR POR DEPARTAMENTO (2011)

Departamentos	Cantidad Proyectos	Inversión en U\$S	Empleo a generar
Artigas	13	25,638,699	42
Canelones	91	277,596,512	2160
Cerro Largo	9	16,812,547	92
Colonia	50	274,377,727	469
Durazno	11	1,885,984,917	629
Flores	13	15,331,302	83
Florida	19	10,599,638	82
Lavalleja	7	44,142,910	115
Maldonado	37	137,389,077	810
Montevideo	457	905,611,003	4850
Paysandú	17	43,824,638	104
Río Negro	25	139,163,807	304
Rivera	23	141,331,119	277
Rocha	11	19,147,278	73
Salto	30	21,911,805	222
San José	34	45,950,639	1064
Soriano	43	77,316,361	245
Tacuarembó	10	28,168,681	126
Treinta y Tres	6	147,860,602	110
Total	906	4,258,159,264	11857

Fuente: MTSS, OMT

Por volumen de inversión, la inversión económica más importante se realiza en el rubro de los servicios de alojamiento y servicios de comida, con U\$S 13.567.587, donde además se produce la creación de la mayor cantidad de empleo (104 puestos de trabajo). En esta rama, la inversión para crear un puesto de trabajo es de U\$S 130.458. Por volumen le siguen las inversiones realizadas en la producción del agro, la forestación y la pesca con U\$S 2.400.440, donde se crean 39 empleos (segunda rama en creación de empleo después del alojamiento y los servicios de comida), y con una inversión necesaria para crear un puesto de trabajo de U\$S 61.550. En el comercio se invierten U\$S 1.564.380, para crear 31 empleos (tercera rama en volumen de inversión invertida y en creación de empleo), y se invierten por empleo U\$S 50.464. En la construcción se invierten U\$S 1.807.810, y se crean 16 empleos, con una inversión por puesto de U\$S 112.988. En el resto de las ramas de actividad, las inversiones son inferiores, y la creación de empleo también (industria manufacturera, transporte y almacenamiento, establecimientos financieros y servicios a empresas y servicios comunales, sociales, personales y públicos). Finalmente, en conjunto, para crear un puesto de trabajo, de los 222 a crearse en el departamento, se invierte U\$S 98.702, y se realiza una inversión total de U\$S 21.911.805. (CUADRO 25).

CUADRO 25. PROYECTOS, EMPLEO, INVERSIÓN, INVERSIÓN POR PUESTO DE TRABAJO Y POR RAMA DE ACTIVIDAD (SALTO 2011)

RAMA DE ACTIVIDAD	PROYECTOS POR RAMA	EMPLEO POR RAMA	INVERSION EN U\$S POR RAMA	INVERSION U\$S POR EMPLEO
Producción agrícola, for, pesca	5	39	2.400.440	61.550
Industria Manufacturera	2	16	814.707	50.919
Comercio	9	31	1.564.380	50.464
Transporte, almacenamiento	1	5	74.950	14.990
Alojamiento, serv. comidas	6	104	13.567.587	130.458
Establ.financ.,serv. emp.	2	8	1.321.890	165.236
Construcción	4	16	1.807.810	112.988
Serv.comun,soc,pers,públ.	1	3	360.041	120.014
Total	30	222	21.911.805	98.702

Fuente: MTSS, OMT.

CUADRO 26. GENERACIÓN DE EMPLEO POR AÑO Y DEPARTAMENTO (2011 y posteriores)

Departamento	Generación de empleo por año						
	Año 1	Año 2	Año 3	Año 4	Año 5	Total	%
Artigas	42	0	0	0	0	42	0.4%
Canelones	1596	247	207	50	60	2160	18.2%
Cerro Largo	91	1	0	0	0	92	0.8%
Colonia	371	81	22	-5	0	469	4.0%
Durazno	254	145	224	3	3	629	5.3%
Flores	82	1	0	0	0	83	0.7%
Florida	67	6	3	3	3	82	0.7%
Lavalleja	45	70	0	0	0	115	1.0%
Maldonado	498	94	112	66	41	810	6.8%
Montevideo	3833	582	286	129	20	4850	40.9%
Paysandú	96	8	0	0	0	104	0.9%
Río Negro	246	24	0	35	0	304	2.6%
Rivera	151	4	114	4	4	277	2.3%
Rocha	51	11	11	0	0	73	0.6%
Salto	215	8	7	-8	0	222	1.9%
San José	357	163	307	184	53	1064	9.0%
Soriano	133	57	52	3	0	245	2.1%
Tacuarembó	115	1	10	0	0	126	1.1%
Treinta y Tres	104	0	6	0	0	110	0.9%
Total	8346	1502	1361	464	184	11857	100.0%

Fuente: MTSS, OMT.

CUADRO 27. EMPLEO A GENERAR POR RAMA DE ACTIVIDAD Y POR AÑO (SALTO 2011)

Rama de Actividad	Año 1	Año 2	Año 3	Año 4	Año 5	Total
Prod.agrop, fore	36.00	3.00	0.00	0.00	0.00	39.00
Industria manufa	13.00	1.00	1.00	1.00	0.00	16.00
Construcción	16.00	0.00	0.00	0.00	0.00	16.00
Comercio	29.00	2.00	0.00	0.00	0.00	31.00
Transporte,almac	5.00	0.00	0.00	0.00	0.00	5.00
Alojamiento, ser	107.00	0.00	6.00	-9.00	0.00	104.00
Establ.financ.,s	6.00	2.00	0.00	0.00	0.00	8.00
Serv.comun,soc,p	3.00	0.00	0.00	0.00	0.00	3.00
Total	215.00	8.00	7.00	-8.00	0.00	222.00

Fuente: MTSS, OMT.

Considerando la ocupación de los empleos a generarse, se destaca que del total de los puestos a crearse en el departamento: 59 son trabajadores no calificados de ventas, 38 son peones del agro, la forestación y la pesca, 32 son peones de la minería, la construcción, el transporte y la industria, 23 son oficinistas, y 21 son trabajadores de servicios personales. El resto de las ocupaciones, se detalla en el CUADRO 28.

CUADRO 28. EMPLEO A GENERAR POR OCUPACIÓN Y POR AÑO (SALTO 2011)

Ocupación(2 dig.)	Año 1	Año 2	Año 3	Año 4	Año 5	Total
Directivos	3	0	0	0	0	3
Otros prof.cient	3	0	0	0	0	3
Tecn/prof quím.i	2	0	0	0	0	2
Ot.tecn/prof niv	2	0	0	0	0	2
Oficinistas	21	0	2	0	0	23
Empl.trato públi	11	0	0	0	0	11
Trab.serv.person	21	0	0	0	0	21
Vendedores	13	1	1	0	0	15
Of/oper extrac/c	5	0	0	-5	0	0
Of/oper metal me	3	0	0	0	0	3
Operad instalac	1	0	0	0	0	1
Operad máq y mon	4	0	0	0	0	4
Conductor/oper e	5	0	0	0	0	5
Trab no cal vtas	55	0	4	0	0	59
Peón agro,forest	36	2	0	0	0	38
Peón miner,const	30	5	0	-3	0	32
Total	215	8	7	-8	0	222

Fuente: MTSS, OMT.