

2012

Rocha

SERIE INFORMES DEPARTAMENTALES

Principales indicadores del mercado de trabajo, incluyendo proyectos de inversión.

Ministerio de Trabajo y Seguridad Social
Dirección Nacional de Empleo
Unidad de Evaluación y Monitoreo de
Relaciones Laborales y Empleo
Observatorio de Mercado de Trabajo (OMT)





MINISTERIO DE TRABAJO Y SEGURIDAD SOCIAL
REPÚBLICA ORIENTAL DEL URUGUAY

Eduardo Brenta

Ministro

Eduardo Pereyra

Director Nacional de Empleo

Ec. María José González

Directora Observatorio de Mercado de Trabajo (OMT)

Elaboración del informe: Alejandro Castiglia (acastiglia@mtss.gub.uy)
Parte de la información fue procesada por Graciela Godoy y Laura Triaca (OMT)

Por otras publicaciones del Observatorio de Mercado de Trabajo: www.mtss.gub.uy,
Observatorio de Mercado, Publicaciones.

Mayo 2012

ÍNDICE

INTRODUCCIÓN	4
ACTIVIDAD, EMPLEO Y DESEMPLEO A NIVEL NACIONAL	5
ACTIVIDAD, EMPLEO Y DESEMPLEO EN EL DEPARTAMENTO DE ROCHA	6
CUADRO 1. ACTIVIDAD, EMPLEO Y DESEMPLEO ROCHA (2006–2011)	6
GRAFICA 1: TASA DE EMPLEO POR SEXO, ROCHA 2006 – 2011	7
GRAFICA 2: TASA DE DESEMPLEO POR SEXO, ROCHA 2006 – 2011	7
POBLACION Y CONDICIÓN DE ACTIVIDAD ECONÓMICA ROCHA	8
CUADRO 2. POBLACIÓN TOTAL POR CONDICIÓN DE ACTIVIDAD ECONÓMICA (ROCHA 2008 – 2011)	8
CUADRO 3. POBLACIÓN TOTAL POR SEXO Y CONDICIÓN DE ACTIVID. ECONÓMICA (ROCHA 2010 – 2011)	9
PERSONAS OCUPADAS ROCHA	10
CUADRO 4. OCUPADOS POR SEXO Y TRAMOS DE EDAD (ROCHA 2011)	10
CUADRO 5. OCUPADOS POR NIVEL EDUCATIVO (ROCHA 2011)	11
CUADRO 6. OCUPADOS POR RAMA DE ACTIVIDAD (ROCHA 2008 - 2011)	12
GRAFICA 3. OCUPADOS POR RAMA DE ACTIVIDAD (ROCHA 2008 – 2011)	12
CUADRO 7. OCUPADOS POR SEXO Y RAMA DE ACTIVIDAD (ROCHA 2011)	13
GRAFICA 4. OCUPADOS POR SEXO Y RAMA DE ACTIVIDAD (ROCHA 2011)	13
CUADRO 8. OCUPADOS POR SEXO Y CONDICIÓN DE ACTIVIDAD (ROCHA 2011)	14
CUADRO 9. OCUPADOS POR SEXO Y CONDICIÓN DE ACTIVIDAD (ROCHA 2011)	15
CUADRO 10. OCUPADOS POR SEXO Y CATEGORÍA DE OCUPACIÓN (ROCHA 2011)	16
PERSONAS DESOCUPADAS ROCHA	16
CUADRO 11. DESOCUPADOS POR SEXO Y TRAMO DE EDAD (ROCHA 2011)	17
CUADRO 12. DESOCUPADOS POR NIVEL EDUCATIVO (ROCHA 2011)	17
CUADRO 13. DESOCUPADOS POR RAMA DE ACTIVIDAD (ROCHA 2008 -2011)	18
CUADRO 14. DESOCUPADOS POR SEXO Y POR RAMA DE ACTIVIDAD (ROCHA 2011)	19
CUADRO 15. DESOCUPADOS POR SEXO Y OCUPACIÓN (ROCHA 2011)	20
CUADRO 16. DESOCUPADOS POR SEXO Y CATEGORÍA DE OCUPACIÓN (ROCHA 2011)	20
CUADRO 17. RAZONES POR LAS QUE DEJÓ EL TRABAJO POR SEXO (ROCHA 2011)	21
CUADRO 18. QUE HIZO PARA BUSCAR TRABAJO O ESTABLECER SU PROPIO NEGOCIO (ROCHA 2011)	21
CALIDAD DEL EMPLEO ROCHA	22
CUADRO 19. SUBEMPLEO (TOTAL PAIS - ROCHA 2009 - 2011)	22
CUADRO 20. SUBEMPLEO POR SEXO Y RAMA DE ACTIVIDAD (ROCHA 2006 - 2011)	23
CUADRO 21. NO REGISTRO A LA SEGURIDAD SOCIAL (TOTAL PAIS - ROCHA 2011)	24
CUADRO 22. APOORTE A LA SEGURIDAD SOCIAL POR RAMAS DE ACTIVIDAD (ROCHA 2011)	24
PROYECTOS PRESENTADOS A LA COMAP 2011 EN ROCHA	25
CUADRO 23. RAMA DE ACTIVIDAD DE EMPRESAS QUE PRESENTARON PROYECTOS (TOTAL PAIS 2011)	25
CUADRO 24. CANTIDAD DE PROYECTOS, INVERSIÓN Y EMPLEO A GENERAR POR DEPARTAMENTO (2011)	26
CUADRO 25. PROYECTOS, EMPLEO, INVERSIÓN, INVERSIÓN POR PUESTO DE TRABAJO Y RAMA DE ACTIVIDAD (2011)	27
CUADRO 26. GENERACIÓN DE EMPLEO POR AÑO SEGÚN DEPARTAMENTO (2011 Y POSTERIORES)	28
CUADRO 27. EMPLEO A GENERAR POR RAMA DE ACTIVIDAD Y POR AÑO (ROCHA 2011)	28
CUADRO 28. EMPLEO A GENERAR POR OCUPACIÓN Y POR AÑO (ROCHA 2011)	29

PRINCIPALES INDICADORES DEL MERCADO DE TRABAJO DEL DEPARTAMENTO DE ROCHA, INCLUYENDO PROYECTOS DE INVERSIÓN.

INTRODUCCIÓN

Este documento fue elaborado por el Observatorio de Mercado de Trabajo (OMT) en base al procesamiento de la Encuesta Continua de Hogares del año 2011, del Instituto Nacional de Estadística. El procesamiento fue realizado por el propio OMT, y tiene por objetivo presentar los principales indicadores del mercado de trabajo del departamento de Rocha como insumo para la labor desarrollada por los Centros Públicos de Empleo (CePEs) en el territorio. Incluye información sobre los proyectos presentados a la Comisión de Aplicación de la Ley de Inversiones, Ley N° 16.906 de Promoción y Protección de Inversiones (COMAP), para Rocha en el año 2011. Cabe aclarar que los valores presentados son de alcance departamental, y no solo referidos a las ciudades o zonas donde se encuentran instalados los Centros Públicos de Empleo.¹

En términos de planificación este informe esta contenido como PRODUCTO en el Plan de Trabajo del OMT 2012, y por brindar información para los CePEs, contenido en el Plan Operativo Institucional DINAE 2012 como SUBMETA, y en la Planificación Estratégica DINAE 2010 – 2015 como META DINAE 2015.

PRODUCTO OMT (PLAN DE TRABAJO OMT 2012)	SUB META DINAE (PLAN OPERATIVO INSTITUCIONAL DINAE 2012)	META DINAE 2015 (PLANIFICACIÓN ESTRATÉGICA DINAE 2010 – 2015)
Base de datos indicadores departamentales de mercado de trabajo (microdatos ECH INE)	1.2 Bases de datos propias funcionando de manera consistente y actualizada, aptas para su vinculación con otros sistemas de información.	META 1. Produzca, analice, sistematice y divulgue información sobre el mercado de trabajo.

¹ Habitualmente se aplica al total de población que surge de la proyección de población del INE, la estructura de porcentajes de cada variable de interés estimada a partir de la ECH. Sin embargo, en este informe se ajustan los valores que surgen de la expansión de la muestra de la ECH (2011) para cada departamento, con los datos de población surgidos del Censo 2011 (INE) para dicho departamento. Para Rocha la población total que surge como dato del Censo 2011 es de 68.088 personas, mientras que la que surge de la muestra expandida de la ECH 2011 es de 71.355 personas. Para los años 2008, 2009 y 2010, se ajusta por la proyección de población del INE para el departamento.

ACTIVIDAD, EMPLEO Y DESEMPLEO A NIVEL NACIONAL²

En el año 2011, como en años anteriores, se observa un desempeño positivo de los indicadores relativos al mercado de trabajo nacional. La **tasa de actividad**³ se ubico en el año 2011 en 64.5% lo que significo un aumento de 1.8% pp frente a 2010 (que fue de 62.7%). Salvo en 2010 la tasa de actividad femenina ha presentado variaciones positivas desde 2007, registrando un incremento de 1.9 pp. de 2010 a 2011 (de 53.7% a 55.6% respectivamente). Este crecimiento de la tasa de actividad femenina se consolida como una tendencia distintiva del mercado laboral uruguayo, consolidando en el largo plazo, una reducción de la brecha por sexo de esta variable⁴. La tasa de actividad masculina también creció en 2011 (1.5 pp., pasando de 72.9% en 2010 a 74.4% en 2011), aunque en una perspectiva de más largo plazo, viene presentando una trayectoria oscilante, ubicándose entre 72% y 74% aproximadamente. Por región geográfica, la brecha entre tasas por sexo es mayor en el interior del país que en Montevideo, explicado en parte, por la menor tasa de actividad de las mujeres del interior en relación con las de Montevideo.

Respecto a las personas ocupadas, la **tasa de empleo**⁵ nacional 2011 se ubico en 60.7% con un crecimiento promedio de 2.3 pp respecto a la tasa de 2010 (58.4%), lo que implico que en el año 2011 crecieran los ocupados en aproximadamente unos 67.000 nuevos puestos de trabajo en todo el país. La tasa de empleo creció tanto en Montevideo como en el interior del país, y en este ultimo caso fundamentalmente en las localidades pequeñas y rurales. La tasa de empleo femenina creció 2.4 pp en 2011 respecto al año anterior, pasando en 2010 de 48.9% a 51.3% en 2011; mientras que la tasa masculina creció 1.7 pp en el año, dejando atrás el desempeño negativo que había presentado en 2010 (pasando de 69.3% a 71.0%). En el largo plazo, otro aspecto característico del mercado laboral uruguayo es el crecimiento de la tasa de empleo femenina por encima de la tasa de empleo de los hombres; al culminar la década (2000 – 2010), el 46.2% de las personas ocupadas eran mujeres, cifra que se encontraba en torno al 40% a comienzos de la década anterior⁶.

Paralelamente la **tasa de desempleo**⁷ se redujo 0.8 pp, ubicándose en el 6.0% (en 2010 era de 6.8%), lo que significa que en promedio el número de desempleados a nivel nacional fue de aproximadamente 103.000 personas. La tasa de desempleo se redujo algo más en el interior que en Montevideo (1.0 pp y 0.7 pp respectivamente, en el interior fue de 6.8% en 2010, y en 2011 fue de 5.8%, en Montevideo fue de 6.9% en 2010 y en 2011 fue de 6.2%) debido a que en el interior la creación de nuevos puestos de trabajo fue más dinámica respecto al crecimiento de la oferta de trabajo que en la capital (4.9% y 3.8% respectivamente). En el promedio de 2011 la tasa de desempleo del interior se ubicó en 5.8% con un promedio aproximado de 57.700 personas desempleadas, mientras que en Montevideo dicha tasa se ubicó en igual periodo en 6.2% (aproximadamente 45.000 personas desempleadas). Considerando por sexo a nivel nacional, la tasa de desempleo masculina se redujo en 0.5 pp, pasando de 5% (2010) a 4.5% (2011); mientras que la tasa de desempleo femenina se redujo 1.3 pp., pasando de 9% en 2010, a 7.7% en 2011.

En cuanto a la **calidad del empleo**⁸, el porcentaje de ocupados “sin restricciones”⁹ se sitúa en 69.3% creciendo un 3.5 pp en promedio de 2011 respecto al año anterior. Esta mejora en la calidad del empleo se debió a la

² Extraído del INFORME DE COYUNTURA URUGUAY 2011 – 2012. INSTITUTO DE CIENCIAS ECONÓMICAS Y DE ADMINISTRACIÓN. UDELAR.

³ La tasa de actividad mide la proporción de la población en edad de trabajar que está trabajando o buscando empleo activamente. Es el porcentaje de la población en edad de trabajar que se encuentra activamente participando en el mercado de trabajo, ya sea que se encuentren ocupados o desocupados. A esta población se la denomina población económicamente activa. (en Uruguay, la población en edad de trabajar es 14 años o más) (INE).

⁴ El Mercado Laboral Uruguayo en la última década. Ivonne Perazzo. Febrero de 2012. INSTITUTO DE ECONOMÍA. Serie Documentos de Trabajo DT 1/12.

⁵ La tasa de empleo indica la cantidad de personas en edad de trabajar que se encuentran efectivamente ocupadas. Se utiliza para cuantificar la demanda efectiva de puestos de trabajo que tiene el país (INE). Se calcula como el porcentaje de la población en edad de trabajar que se encuentra trabajando efectivamente.

⁶ Ivonne Perazzo, 2012.

⁷ La tasa de desempleo indica la cantidad de personas desocupadas que se encuentran buscando empleo activamente, como proporción de la población económicamente activa. Es el porcentaje de la población económicamente activa que se encuentra desocupada (busca trabajo pero no lo consigue). Permite evaluar el potencial de recursos humanos que no está siendo aprovechado por el mercado laboral (INE).

⁸ Instituto Nacional de Estadística, Comunicado de Prensa Microdatos de la Encuesta Continua de Hogares 2011. Marzo 2011.

⁹ Sin restricciones significa que el trabajador esta cubierto por la seguridad social, y en caso de estar trabajando menos de 40 horas semanales, expresa que no quiere o no esta disponible para hacerlo más horas. El trabajador no registrado, o no cubierto por la seguridad social, es aquella persona ocupada que declara no aportar a alguna caja de jubilaciones por ese trabajo.

reducción del porcentaje de trabajadores no cubiertos por la seguridad social que paso de 25.6% en 2010 a 23.5% en 2011 (si se considera el no registro, 23.5%, y el subempleo con no registro simultaneo, 4.8%, el valor fue de 28.3%). Considerando el empleo sin restricciones por sexo, el 70,4% de los hombres manifiestan encontrarse en esta condición, mientras que el 67.9% de las mujeres ocupadas gozan de esta condición. Considerando Montevideo e interior, el porcentaje de ocupados sin restricciones es mayor que el promedio en Montevideo (76.3%), mientras que en el interior es de 64.1%. Paralelamente el subempleo se ubico en 7.2% en el promedio del año 2011. Considerando el subempleo con registro simultaneo, este paso de 2.5% a 2.4% (2010 a 2011), mientras que el subempleo y no registro simultaneo se redujo 1.3 pp, pasando de 6.1% a 4.8% (2010 a 2011).

ACTIVIDAD, EMPLEO Y DESEMPLEO EN EL DEPARTAMENTO DE ROCHA

La tasa de actividad del departamento de Rocha ha aumentado 2.7 puntos porcentuales (pp) de 2006 a 2011 (de 56,8% a 59.5%), reflejando el aumento en la cantidad de población en edad de trabajar (mayor de 14 años) que sale al mercado en busca de empleo en el departamento. En el ultimo año, el aumento ha sido de 3.8 pp, ya que en el año 2010, se produce un descenso importante de la tasa de actividad, que pasa de 61.0% en el promedio del año 2009, a ubicarse en 55.7% en el promedio del año 2010, llegando inclusive a valores menores que los registrados en 2006 (56.8%). Analizando por sexo la tasa de actividad masculina, el valor del año 2011 (71.2%) es similar al valor del año 2006, lo que supone que la cantidad de hombres que sale al mercado en busca de empleo no ha variado con el correr de los años. Sin embargo en las mujeres, el aumento de la tasa de actividad femenina, ha sido de 4.9 pp., señal de que con los años, la cantidad de mujeres que sale al mercado en busca de empleo ha aumentado. En 2006 la tasa de actividad femenina era de 44.2%, y en el año 2011 fue de 49.1%. Aun así, se mantienen la brecha de actividad entre ambos sexos que era de 27.0 pp en 2006, 19.2 pp en 2010, y finalmente fue de 22.1 pp en 2011. Nótese que al mantenerse similar la actividad de los varones en 2006 y 2011, la variación de la brecha en estos dos años (27.0 pp y 22.1 pp respectivamente), se debe al aumento de la cantidad de mujeres que sale al mercado en busca de empleo. Si comparamos los valores de Rocha con los nacionales, los departamentales son menores: actividad país para 2011 fue de 64.5% (Rocha 59.5%); actividad país en hombres fue de 74.4% (Rocha 71.2%) y en mujeres país 55.6%; (Rocha 49.1%).

CUADRO 1. ACTIVIDAD, EMPLEO Y DESEMPLEO ROCHA (2006–2011)

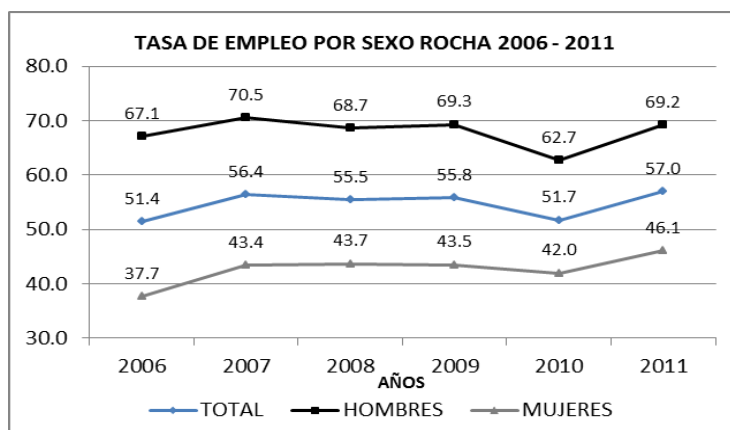
AÑO	TASA DE ACTIVIDAD			TASA DE EMPLEO			TASA DE DESEMPLEO		
	TOTAL	HOMBRES	MUJERES	TOTAL	HOMBRES	MUJERES	TOTAL	HOMBRES	MUJERES
2006	56.8	71.2	44.2	51.4	67.1	37.7	9.5	5.8	14.8
2007	62.8	74.9	51.6	56.4	70.5	43.4	10.1	5.9	15.8
2008	61.4	72.5	51.4	55.5	68.7	43.7	9.6	5.2	15.1
2009	61.0	72.5	50.5	55.8	69.3	43.5	8.5	4.4	13.9
2010	55.7	65.9	46.7	51.7	62.7	42.0	7.2	5.0	10.0
2011	59.5	71.2	49.1	57.0	69.2	46.1	4.2	2.8	6.1

Fuente INE. Total urbano y rural.

La tasa de empleo de Rocha creció 5.6 puntos porcentuales del año 2006 al 2011, reflejando el crecimiento de la cantidad de personas que en edad de trabajar que se encuentran efectivamente ocupadas en el departamento, y ubicándose en 57.0% en el promedio del año 2011. Por otro lado, se produce una recuperación del empleo total, de un año al siguiente (2010 – 2011), ya que en 2010 se observa un descenso importante de la tasa de empleo: de 55.8% en 2009 a 51.7% en 2010, para luego ascender a 57.0% en 2011. La tasa de empleo femenina creció más que la de los varones, registrando aumentos de 8.4 pp y de 2.1 pp respectivamente del año 2006 al año 2011. Esto supone que una mayor cantidad de mujeres que se volcaron al mercado de trabajo, se encuentran efectivamente ocupadas. Aun así se mantiene la brecha de empleo por sexo, que en 2006 era de 29.41 pp, en

2010 fue de 20.7 pp, y en el año 2011 fue de 23.1 pp. Las variaciones en la brecha reflejan la mejora o no, de las mujeres en cuanto al encuentro con el empleo. Si bien en 2011, se registra un aumento del empleo tanto en hombres como en mujeres (69.2% y 46.1% respectivamente), la brecha aumenta del año 2010 al año 2011. A nivel país la tasa de empleo para 2011 fue de 60.7% (Rocha 57.0%), mientras que en varones a nivel nacional fue de 71.0% (Rocha 69.2%), y en mujeres fue de 51.3% (Rocha 46.1%). (GRAFICA 1) (CUADRO 1).

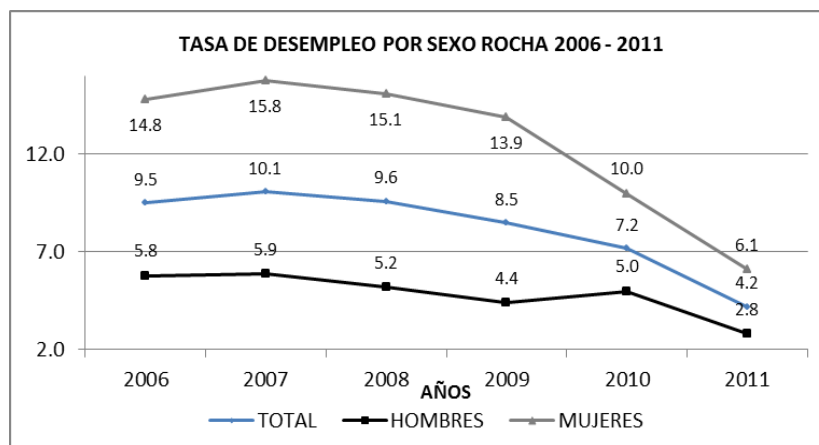
GRAFICA 1: TASA DE EMPLEO POR SEXO, ROCHA 2006 – 2011.



MTSS OMT en base a INE.

En cuanto al desempleo, la tasa de desempleo de Rocha para el año 2010 es de 4.2% superior al 6,0% registrado a nivel nacional. Aunque se verifica un descenso importante en el departamento, de un año al siguiente: 7.2% (2010) frente a 4.2% (2011). Este descenso también se verifica en la tasa de desempleo por sexo: 2.8% en varones y 6.1% en mujeres (anteriormente los porcentajes eran 5.0% y 10.0% respectivamente). Se mantiene aun la brecha entre el desempleo masculino y el femenino en el departamento: para 2010 era de 5 pp, mientras que para 2011 fue de 3.3 pp. A nivel nacional, los valores de desempleo son: 4.5% varones y 7.7% en mujeres, superiores a los valores departamentales.

GRAFICA 2: TASA DE DESEMPLEO POR SEXO, ROCHA 2006 – 2011.



MTSS OMT en base a INE.

POBLACION Y CONDICIÓN DE ACTIVIDAD ECONÓMICA

La población total del departamento de Rocha se estima en 68.088 personas, según datos del último Censo 2011 del Instituto Nacional de Estadística (INE). De este total, los hombres son el 48.86% (33.269 hombres), mientras que las mujeres son el 51.14% (34.819 mujeres). De este total, parte de la población es económicamente activa y parte es inactiva.¹⁰

Para el año 2011, los ocupados son el 44.91% (30.578 personas) del total de población, mientras que los desocupados son el 1.98% (1.348 personas). Del año 2008 al año 2011 el porcentaje de ocupados ha variado año a año: de 43.69% en 2008, 43.46% en 2009, 40.94% en 2010 y finalmente 44.91% en 2011. En términos de cantidad de ocupados: para 2008 había 30.801 personas ocupadas aproximadamente, mientras que para 2011 este valor es de 30.578 personas aproximadamente. (CUADRO 2).

Para 2011, dentro de los desocupados el 0,19% son desocupados que buscan trabajo por primera vez, 1.75% son desocupados propiamente dichos (1.192 personas), y el 0,04% son desocupados en seguro de paro. Por otro lado, el 21.19% son menores de 14 años (14.428 personas), mientras que el resto (31.91%) son inactivos (estudiantes, rentistas, jubilados, realizan quehaceres del hogar, etc.) (CUADRO 2)

CUADRO 2. POBLACIÓN TOTAL POR CONDICIÓN DE ACTIVIDAD ECONÓMICA (ROCHA 2008 - 2011)

condición de actividad económica	Total (%) 2008	Total (%) 2009	Total (%) 2010	Total (%) 2011
menor de 14 años	21.27	22.08	20.83	21.19
ocupados	43.68	43.46	40.94	44.91
desocupados buscan trabajo primera vez	0.54	0.42	0.59	0.19
desocupados propiamente dichos	4.08	3.60	2.58	1.75
desocupados en seguro de paro	0.00	0.04	0.00	0.04
inactivo, realiza quehaceres hogar	7.32	7.80	7.54	7.73
inactivo, estudiante	6.67	5.80	7.10	6.42
inactivo, rentista	0.31	0.30	0.45	0.58
inactivo, pensionista	3.61	4.08	5.12	4.25
inactivo, jubilado	11.9	11.76	13.23	11.64
inactivo, otro	0.61	0.65	1.62	1.29
TOTAL	100.00 (70.515 personas)	100.00 (70.434 personas)	100.00 (70.374 personas)	100.00 (68.088 personas)

Fuente: MTSS, OMT, en base ECH INE 2008, 2009, 2010, y 2011.

¹⁰ La población económicamente activa, abarca a las personas de 14 o más años de edad que aportan su trabajo y a las que estarían dispuesta a aportarlo, para producir bienes y servicios económicos durante el período de referencia elegido para la Encuesta. Este grupo incluye la Fuerza de Trabajo civil y los efectivos de las Fuerzas Armadas. La Fuerza de Trabajo civil comprende a los ocupados y desocupados durante el período de referencia. Mientras que la población económicamente inactiva comprende a todas las personas de 14 o más años de edad que no aportan su trabajo para producir bienes o servicios económicos y que tampoco buscaron empleo en el período de referencia. Se clasifican en las siguientes categorías: personas que se ocupan del cuidado de su hogar, estudiantes, rentistas, pensionistas, jubilados, otros. (INE).

En 2011 y considerando por sexo, los ocupados hombres superan a las ocupadas mujeres: 52.58% frente a 37.55% respectivamente (considerando el total de hombres y el total de mujeres). Para 2010 estos valores eran menores: 49.30% (hombres) frente a 33.45% (mujeres).

En cuanto a las personas desocupadas (2011), las mujeres son el 2.43% del total de mujeres, mientras que los hombres son el 1.51% del total de hombres. Para el año 2010, estos valores eran de 2.57% en hombres, y 3.7% en mujeres aproximadamente. Se observa, por tanto, un descenso de los valores del año 2010 al año 2011 para ambos sexos. (CUADRO 3).

Considerando a las personas inactivas económicamente (2011), los hombres constituyen el 21.91% del total de hombres, mientras que las mujeres suman el 41.51% de total de mujeres. En el año 2010, estos valores eran de 26.79% del total de hombres, mientras que las mujeres inactivas económicamente sumaban el 42.47% de total de mujeres. Dentro de las personas inactivas se destaca la diferencia en la categoría realiza quehaceres del hogar: el 0.57% de los hombres los realiza, frente al 14.60% de las mujeres que los hace, para el año 2011 (CUADRO 3).

CUADRO 3. POBLACIÓN TOTAL POR SEXO Y CONDICIÓN DE ACTIVIDAD ECONÓMICA (ROCHA 2010 - 2011)

condición de actividad económica	Hombre (%) 2010	Mujer (%) 2010	Total (%) 2010	Hombre (%) 2011	Mujer (%) 2011	Total (%) 2011
menor de 14 años	21.33	20.38	20.83	23.99	18.50	21.19
Ocupados	49.30	33.45	40.94	52.58	37.55	44.91
desocupados buscan trabajo primera vez	0.59	0.59	0.59	0.20	0.18	0.19
desocupados propiamente dichos	1.98	3.11	2.58	1.22	2.25	1.75
desocupados en seguro de paro	0.00	0.00	0.00	0.09	0.00	0.04
inactivo, realiza quehaceres hogar	1.05	13.36	7.54	0.57	14.60	7.73
inactivo, estudiante	6.28	7.83	7.10	5.59	7.22	6.42
inactivo, rentista	0.34	0.54	0.45	0.39	0.76	0.58
inactivo, pensionista	2.37	7.59	5.12	2.57	5.86	4.25
inactivo, jubilado	14.66	11.95	13.23	11.23	12.03	11.64
inactivo, otro	2.09	1.20	1.62	1.56	1.04	1.29
TOTAL	100.00 (34.899 hombres)	100.00 (35.475 mujeres)	100.00 (70.374 personas)	100.00 (33.269 hombres)	100.00 (34.819 mujeres)	100.00 (68.088 personas)

Fuente: MTSS, OMT, en base ECH INE 2010, 2011.

PERSONAS OCUPADAS ROCHA¹¹

De las 30.578 personas ocupadas en el departamento de Rocha, aproximadamente el 57.33% son hombres y el 42.67% son mujeres. Estos valores implican que en Rocha había aproximadamente 17.530 hombres ocupados y 13.048 mujeres ocupadas. En el año 2010, había en Rocha 28.811 personas ocupadas, de las cuales el 56.89 % eran hombres, mientras el 43.11% eran mujeres.

Con respecto a la edad de los ocupados, se destaca que el 24.68% tiene de 30 a 39 años, y el 20.81% tiene de 40 a 49 años. Es importante destacar que el 64.72% de la población ocupada tiene entre 30 y 59 años. Por otro lado, los jóvenes ocupados (de 14 a 24 años) son el 13.28% de los ocupados. (CUADRO 4). Respecto al año 2010 no se observan diferencias significativas respecto a la distribución por edad de los ocupados en el departamento de Rocha.

Considerando por sexo, las mujeres superan porcentualmente a los varones en los tramos de edad que van de los 18 a los 24 años, de los 30 a los 39 años y de los 50 a los 59 años. En el resto de los tramos de edad, los hombres presentan porcentajes mayores. (CUADRO 4).

CUADRO 4. OCUPADOS POR SEXO Y TRAMOS DE EDAD (ROCHA 2011)

Tramos de edad	Hombre (%)	Mujer (%)	Total (%)
Hasta 14	0.28	0.18	0.24
15 a 17	1.82	1.05	1.49
18 a 24	11.40	11.74	11.55
25 a 29	9.52	9.04	9.32
30 a 39	22.98	26.96	24.68
40 a 49	21.09	20.44	20.81
50 a 59	18.27	20.52	19.23
60 o más	14.64	10.08	12.69
Total	100.00 (17.530 hombres)	100.00 (13.048 mujeres)	100.00 (30.578 Personas)

Fuente: MTSS, OMT, en base ECH INE 2011

Considerando el nivel educativo de los ocupados de Rocha, el 30.28% solo tiene finalizada la escuela primaria, mientras que el 8.19% no la finalizó, y el 0.38% no asistió a un establecimiento de enseñanza. Considerando a los que finalizaron y no finalizaron primaria, y a los que nunca asistieron a un establecimiento de enseñanza, el 38.85% de los ocupados del departamento, tiene 6 años o menos de educación formal. Respecto al liceo, específicamente el ciclo básico (de primero a tercero de liceo), el 12.29% no finalizó el ciclo básico, mientras que el 13.06% sí finalizó este ciclo. Considerando el segundo ciclo de liceo o similar nivel en UTU (de cuarto a sexto año) el 15.91% tiene estos años incompletos, mientras que el 8.41% finalizó sexto año de liceo o UTU. (CUADRO 5).

¹¹ Se considera ocupado (personas de 14 o más años de edad) a quien trabajó por lo menos una hora durante el período de referencia de la encuesta, o que no lo hizo por estar de vacaciones, por enfermedad, accidente, conflicto de trabajo o interrupción del mismo a causa del mal tiempo, averías producidas en las maquinarias o falta de materias primas, pero tiene empleo al que volverá con seguridad. Se incluyen en esta categoría a los trabajadores familiares no remunerados (INE).

CUADRO 5. OCUPADOS POR NIVEL EDUCATIVO (ROCHA 2011)

Tramo educativo ocupados	Total (%)
No asistió a establecimiento de enseñanza	0.38
Primaria incompleta	8.19
Primaria completa	30.28
Ciclo básico incompleto	12.29
Ciclo básico completo	13.06
Bachi. / UTU incompleto	15.91
Bachi. / UTU completo	8.41
Otros (1)	1.50
Terciario incompleto	2.44
Terciario completo	1.65
Terciario no univ completo	0.77
Terciario no univ incompleto	0.05
Magisterio o profesorado completo	3.46
Magisterio o profesorado incompleto	1.61
TOTAL	100.00 (30.578 Personas)

Fuente: MTSS, OMT, en base ECH INE 2011

(1): incluye aquellos casos en que la persona está matriculado o cursando el primer año de algún nivel de secundaria y aún no lo ha aprobado; o la persona asistió al nivel (ya no asiste) y no alcanzó a terminar el primer año del nivel.

Por ramas de actividad, las 4 ramas que concentran mayor cantidad de personas ocupadas en Rocha, son: el comercio que concentra al 20.07% de los ocupados, la agricultura (18.53%), el servicio domestico (9.61%), y la construcción (9.27%). Entre estas 4 ramas de actividad concentran al 57.48% de los ocupados del departamento. Comparando los porcentajes por ramas de personas ocupadas del año 2008 con los del año 2011, ha habido ramas que variaron el porcentaje de personas que empleaban. Respecto a las actividades que aumentaron el porcentaje de ocupados, se destaca el comercio, que en el año 2008 ocupaba al 15.92% del total de ocupados, y en el año 2011 emplea al 20.07%. Y se destaca también las actividades vinculadas a otros servicios comunales, sociales y personales, que empleaba al 3.04% de los ocupados y pasa a emplear al 4.60% en el año 2011. Respecto a las actividades en las que descienden en el porcentaje de ocupados, se destaca la administración pública y defensa, que de emplear al 9.83% pasa al 6.49% en 2011; las actividades empresariales y otras, que pasa de emplear al 4.47% al 2.82%, y la enseñanza, que en 2008 empleaba al 6.60% de los ocupados y en el año 2011, emplea al 4.49%, con una variación de 2.11 puntos porcentuales. (CUADRO 6).

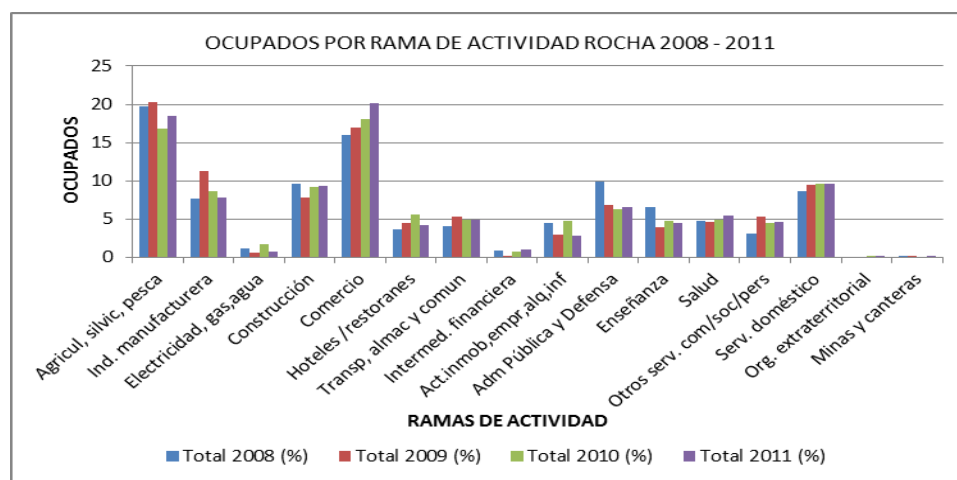
Por sexo, hombres ocupados de Rocha trabajan en la agricultura (26.06% de los ocupados), en el comercio (17.45%), y en la construcción (16.06%). Entre estas 3 ramas de actividad, concentran al 59.57% de los hombres ocupados del departamento. Por su parte, las mujeres ocupadas se concentran en el comercio (23.60% de las mujeres ocupadas), en el servicio domestico (21.48%), y en la salud (10.23%). Entre estas 3 ramas de actividad económica concentran el 55.31% de las mujeres ocupadas de Rocha. (CUADRO 7 – GRAFICA 4).

CUADRO 6. OCUPADOS POR RAMA DE ACTIVIDAD (ROCHA 2008 - 2011)

rama de actividad	Total 2008 (%)	Total 2009 (%)	Total 2010 (%)	Total 2011 (%)	<i>Diferencia 2008 2011</i>
Agricul, silvic, pesca	19.66	20.28	16.80	18.53	-1.13
Ind. manufacturera	7.63	11.26	8.68	7.75	0.12
Electricidad, gas, agua	1.18	0.56	1.62	0.63	-0.55
Construcción	9.61	7.78	9.10	9.27	-0.34
Comercio	15.92	16.93	18.11	20.07	4.15
Hoteles /restaurantes	3.64	4.49	5.55	4.22	0.58
Transp, almac y comun	4.10	5.29	4.85	4.85	0.75
Intermed. financiera	0.85	0.20	0.64	0.95	0.10
Act.inmob,empr,alq,inf	4.47	2.93	4.72	2.82	-1.65
Adm Pública y Defensa	9.83	6.84	6.25	6.49	-3.34
Enseñanza	6.60	3.91	4.74	4.49	-2.11
Salud	4.79	4.57	4.84	5.44	0.65
Otros serv. com/soc/pers	3.04	5.30	4.43	4.60	1.56
Serv. doméstico	8.62	9.48	9.59	9.61	0.99
Org. extraterritorial	0.00	0.00	0.09	0.11	0.11
Minas y canteras	0.07	0.19	0.00	0.18	0.11
Total	100.00 (30.801 personas)	100.00 (30.611 personas)	100.00 (28.811 Personas)	100.00 (30.578 personas)	

Fuente: MTSS, OMT, en base ECH INE 2008, 2009, 2010, 2011

GRAFICA 3 OCUPADOS POR RAMA DE ACTIVIDAD (ROCHA 2008 - 2011)



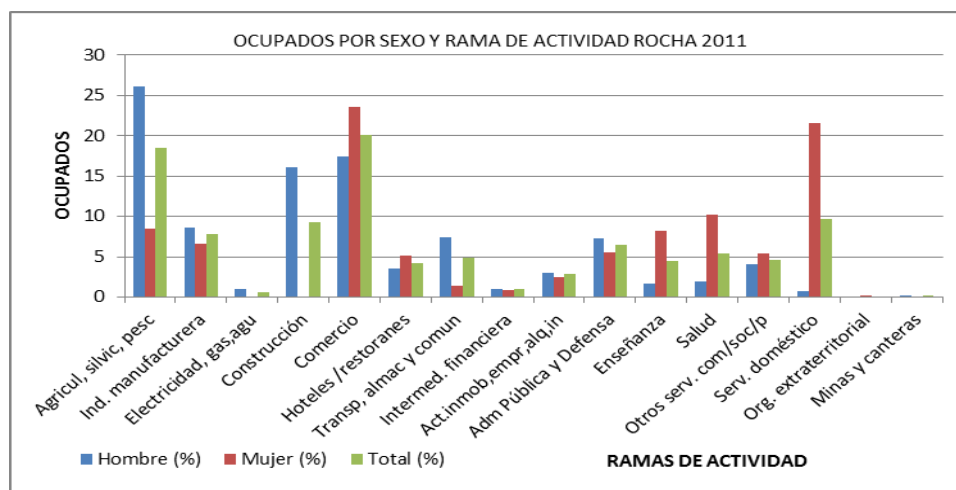
Fuente: MTSS, OMT, en base ECH INE 2011

CUADRO 7. OCUPADOS POR SEXO Y RAMA DE ACTIVIDAD (ROCHA 2011)

Rama de actividad	Hombre (%)	Mujer (%)	Total (%)
Agricul, silvic, pesc	26.06	8.42	18.53
Ind. manufacturera	8.61	6.59	7.75
Electricidad, gas,agu	1.05	0.07	0.63
Construcción	16.06	0.13	9.27
Comercio	17.45	23.60	20.07
Hoteles /restaurantes	3.59	5.08	4.22
Transp, almac y comun	7.38	1.46	4.85
Intermed. financiera	0.97	0.92	0.95
Act.inmob,empr,alq,in	3.06	2.49	2.82
Adm Pública y Defensa	7.21	5.51	6.49
Enseñanza	1.67	8.27	4.49
Salud	1.88	10.23	5.44
Otros serv. com/soc/p	4.01	5.40	4.60
Serv. doméstico	0.78	21.48	9.61
Org. extraterritorial	0.00	0.26	0.11
Minas y canteras	0.25	0.08	0.18
Total	100.00 (17.530 hombres)	100.00 (13.048 mujeres)	100.00 (30.578 Personas)

Fuente: MTSS, OMT, en base ECH INE 2011

GRAFICA 4. OCUPADOS POR SEXO Y RAMA DE ACTIVIDAD (ROCHA 2011)



Fuente: MTSS, OMT, en base ECH INE 2011

CUADRO 8. OCUPADOS POR SEXO Y CONDICIÓN DE ACTIVIDAD (ROCHA 2011)

Condición de actividad	Hombre (%)	Mujer (%)	Total (%)
Fuerzas Armadas	0.66	0.08	0.41
Poder Ejec/Leg y dire	5.97	7.39	6.58
Profesional, científ	2.65	8.14	4.99
Técnicos/prof nivel m	4.02	3.15	3.65
Empleados de oficina	5.98	16.34	10.40
Trab.serv. y vendedor	9.99	28.73	17.99
Agric./trab calif agr	14.20	6.19	10.78
Oficial/operario mec.	21.69	2.48	13.49
Operador instalacione	9.01	1.87	5.97
Trabajador no calific	25.82	25.63	25.74
Total	100.00 (17.530 hombres)	100.00 (13.048 mujeres)	100.00 (30.578 Personas)

Fuente: MTSS, OMT, en base ECH INE 2011

Respecto a la condición de actividad de los ocupados, el 25.74% de los ocupados de Rocha son trabajadores no calificados, el 17.99% son trabajadores de los servicios y vendedores, el 13.49% son oficiales/operarios de mecánicas y afines, el 10.78 son agricultores o trabajadores calificados del agro, y el 10.40% son empleados de oficina. (CUADRO 8). Por sexo, las mujeres ocupadas se concentran principalmente en las categorías de trabajadoras de los servicios y vendedoras (28.73%), trabajadoras no calificadas (25.63%), y empleadas de oficinas (16.34%), entre otras ocupaciones. En el caso de los hombres, los ocupados se desempeñan en trabajos no calificados el 25.82% de los hombres ocupados, como oficiales/operarios de mecánica y afines (21.69%), y como agricultores o trabajadores calificados del agro (14.20%). El resto de los porcentajes se presenta en el CUADRO 8.

En el CUADRO 9 se presenta una descripción más detallada de la condición de actividad de los ocupados del departamento de Rocha, en donde se destaca que el 13.30% de los ocupados, son trabajadores no calificados de ventas, el 10.78% son agricultores o trabajadores calificados del agro, y el 10.65% son trabajadores de los servicios personales y sociales. Por sexo, las mujeres se concentran en la categoría de trabajadoras no calificadas de ventas (24.09%), trabajadoras de los servicios personales y sociales (16.98%), vendedoras (11.75%), y oficinistas (10.77%); mientras que los hombres ocupados se concentran en las categorías de agricultores o trabajadores calificados del agro (14.20%), peón minero, de la construcción, la industria o el transporte (12.13%), y oficiales/operarios de la construcción (11.89%), entre otras ocupaciones. (CUADRO 9).

Por último, según la categoría de ocupación, el 49.05% son trabajadores del sector privado, el 26.33% son trabajadores por cuenta propia con local o inversión, y el 15.08% son asalariados públicos. Por sexo, se destaca la diferencia en la categoría de asalariados privados: el 52.55% de las mujeres ocupadas son asalariadas privadas, y el 46.44% de los hombres también. En el caso de los trabajadores por cuenta propia con local o inversión: hombres 29.80% y mujeres 21.66%; en la categoría patrón: 7.19% hombres y 4.53% de mujeres, mientras que en la categoría asalariado público, el 16.00% de las mujeres son empleadas públicas, y el 14.39% de los hombres lo son. (CUADRO 10).

CUADRO 9. OCUPADOS POR SEXO Y CONDICIÓN DE ACTIVIDAD (ROCHA 2011)

Condición de actividad	Hombre (%)	Mujer (%)	Total (%)
Fuerzas Armadas	0.66	0.08	0.41
Poder Ejec y Leg	0.02	0.00	0.01
Directores empresa	0.02	0.00	0.01
Dueños/gerentes peq.e	5.93	7.39	6.55
Profesion.C.Fis Quím	0.30	0.00	0.17
Profesion. Salud	0.65	0.48	0.58
Profesion. Enseñanza	1.36	6.85	3.70
Otros prof. cient/int	0.34	0.82	0.54
Téc n/prof n.medio C.F	1.32	0.76	1.08
Téc n/prof niv.medio S	0.24	1.77	0.90
Maestros	0.00	0.12	0.05
Otros tecn/prof niv.m	2.45	0.50	1.62
Oficinistas	3.43	10.77	6.56
Empleado trato c/públ	2.55	5.57	3.84
Trab. serv.personal/s	5.93	16.98	10.65
Vendedores	4.06	11.75	7.34
Agricult/trab. calif	14.20	6.19	10.78
Oficial/operario cons	11.89	0.00	6.82
Oficial/oper. metalur	6.60	0.00	3.78
Mecán.precis, artesan	0.73	0.89	0.80
Otros oficial, operar	2.48	1.59	2.10
Operador instalac.fij	0.34	0.00	0.20
Operador máq y montad	0.46	1.87	1.06
Conductor vehíc /oper	8.21	0.00	4.71
Trab no calif ventas	5.27	24.09	13.30
Peón agro, forest, pe	8.42	0.94	5.23
Peón miner, construc,	12.13	0.60	7.21
	100.00	100.00	100.00
Total	(17.530 hombres)	(13.048 mujeres)	(30.578 Personas)

Fuente: MTSS, OMT, en base ECH INE 2011

CUADRO 10. OCUPADOS POR SEXO Y CATEGORÍA DE OCUPACIÓN (ROCHA 2011)

categoría de la ocupación	Hombre (%)	Mujer (%)	Total (%)
Asalariado/a privado/a	46.44	52.55	49.05
Asalariado/a público/a	14.39	16.00	15.08
Patrón/a	7.19	4.53	6.06
Cuenta propia sin local ni inversión	1.38	3.94	2.47
Cuenta propia con local o inversión	29.80	21.66	26.33
Miembro del hogar no remunerado	0.75	1.07	0.88
Trabajador/a de un programa social de empleo	0.05	0.24	0.13
	100.00	100.00	100.00
Total	(17.530 hombres)	(13.048 mujeres)	(30.578 Personas)

Fuente: MTSS, OMT, en base ECH INE 2011

PERSONAS DESOCUPADAS ROCHA¹²

De las aproximadamente 1.348 personas desocupadas de Rocha en el año 2011, el 37.38% son hombres (504 hombres), mientras que el 62.62% son mujeres (844 mujeres). De estas 1.348 personas desocupadas 1.192 son desocupados propiamente dicho (no son desocupados que buscan trabajo por primera vez, ni desocupados en seguro de paro).

En 2010, había en Rocha 2.231 personas desocupadas, de los cuales el 61.65% eran mujeres, y el 38.35% eran hombres.

Por tramos de edad, el desempleo afecta principalmente a los jóvenes, del total de desocupados el 28.98% tiene entre 18 y 24 años. Considerando todos los tramos de edades jóvenes (de 14 a 24 años), los jóvenes constituyen el 39.63% del total de personas desocupadas del departamento. Por sexo en los jóvenes, se destaca la diferencia entre el desempleo de los varones (60.95%) y el de mujeres (26.91%), considerando en ambos casos desde los 14 a los 24 años de edad. Los otros grupos de edad donde se destaca el desempleo, es entre los 30 y 39 años (hombres y mujeres), con 22.43% del total de ocupados; y entre los 30 y 39 años (solo para mujeres), concentrando el 29.39% del total de mujeres. (CUADRO 11).

¹² Se consideran personas desocupadas a aquellas de 14 o más años de edad que durante el período de referencia no estaban trabajando por no tener empleo, pero que buscaban un trabajo remunerado o lucrativo, y estaba disponible en ese momento para comenzar a trabajar. Esta categoría comprende a: las personas que trabajaron antes pero perdieron su empleo (desocupados propiamente dichos), aquellas personas en Seguro de Paro y aquellas que buscan su primer trabajo. Se considera activo a quien es ocupado o desocupado, esto es, a quien trabaja o busca trabajo. (INE).

CUADRO 11. DESOCUPADOS POR SEXO Y TRAMO DE EDAD (ROCHA 2011)

Tramo de edad	Hombres (%)	Mujeres (%)	Total (%)
Hasta 14	0.00	4.39	2.75
15 a 17	17.55	2.14	7.90
18 a 24	43.40	20.38	28.98
25 a 29	4.34	17.23	12.41
30 a 39	10.75	29.39	22.43
40 a 49	0.00	17.68	11.07
50 a 59	12.45	7.66	9.45
60 o más	11.51	1.13	5.01
Total	100.00 (504 hombres)	100.00 (844 mujeres)	100.00 (1.348 Personas)

Fuente: MTSS, OMT, en base ECH INE 2011

CUADRO 12. DESOCUPADOS POR NIVEL EDUCATIVO (ROCHA 2011)

Tramo educativo desocupados	Total (%)
No asistió a establecimiento de enseñanza	0.00
Primaria incompleta	5.43
Primaria completa	20.52
Ciclo básico incompleto	27.08
Ciclo básico completo	10.79
Bachi. / UTU incompleto	13.75
Bachi. / UTU completo	9.38
Otros (1)	7.26
Terciario incompleto	3.67
Terciario completo	0.00
Terciario no univ completo	0.00
Terciario no univ incompleto	0.00
Magisterio o profesorado completo	0.00
Magisterio o profesorado incompleto	2.12
TOTAL	100.00 (1.348 Personas)

Fuente: MTSS, OMT, en base ECH INE 2011

(1): incluye aquellos casos en que la persona está matriculado o cursando el primer año de algún nivel de secundaria y aún no lo ha aprobado; o la persona asistió al nivel (ya no asiste) y no alcanzó a terminar el primer año del nivel.

Considerando el nivel educativo de los desocupados del departamento de Rocha, se destaca que el 20.52% solo tiene finalizada la escuela primaria, mientras que el 5.43% no la finalizó, sin embargo todos los desocupados declaran haber concurrido a un establecimiento de enseñanza. Considerando a los que finalizaron y no finalizaron

primaria, el 25.95% de los ocupados del departamento, tiene 6 años o menos de educación formal. Respecto al liceo, específicamente el ciclo básico (de primero a tercero de liceo), el 27.08% no finalizó el ciclo básico, mientras que el 10.79% sí finalizó este ciclo. Considerando el segundo ciclo de liceo o similar nivel en UTU (de cuarto a sexto año) el 13.75% tiene estos años incompletos, mientras que el 9.38% finalizó sexto año de liceo o UTU. (CUADRO 12).

Las ramas de actividad que concentran mayor población de desocupados en el departamento, para el año 2011, son el comercio, donde trabajaba el 31.64% de los desocupados, las actividades empresariales varias, con el 12.73%, el servicio domestico (11.95%), y la agricultura (11.17%). Estas 4 ramas de actividad concentran al 67.49% de los desocupados. Por otra parte, la cantidad de personas desocupadas ha disminuido desde el año 2008 al 2011 (visualizado en la disminución de la tasa de desempleo), pasando de 2.877 personas aproximadamente en 2008, a 1.219 personas aproximadamente en el año 2011. (CUADRO 13).

Desde el año 2008 al año 2011, ha habido ramas de actividad que variaron el porcentaje de personas que quedaron desempleadas de dichas actividades. Entre las actividades que aumentaron el porcentaje de desocupados se destaca el comercio (que en 2008 presentaba un porcentaje de personas desocupadas de 20.98% y en 2011 asciende a 31.64%), las actividades empresariales varias (que asciende de 2.16% a 12.73% para el año 2011), y la agricultura, que de 7.93% de desocupados que presentaba en 2008, pasa a 11.17% en el año 2011. Mientras que entre las actividades que disminuyeron el porcentaje de personas desempleadas de 2008 a 2011, se destaca la industria manufacturera, que en 2008 presentaba un 10.51% de personas desocupadas del total de desocupados, y en 2011 desciende a 3.75%; y el servicio domestico, que para dichos años, pasa de 24.73% a 11.95%. (CUADRO 13).

CUADRO 13. DESOCUPADOS POR RAMA DE ACTIVIDAD (ROCHA 2008 -2011)

rama de actividad	Total 2008 (%)	Total 2009 (%)	Total 2010 (%)	Total 2011 (%)	Diferencia 2008 2011
Agricul, silvic, pesca	7.93	5.17	8.77	11.17	3.24
Ind. manufacturera	10.51	10.82	6.86	3.75	-6.76
Construcción	7.51	8.93	11.15	8.36	0.85
Comercio	20.98	19.49	17.36	31.64	10.66
Hoteles /restaurantes	11.99	4.53	10.85	9.69	-2.30
Transp, almac y comun	5.58	0.73	0.00	1.25	-4.33
Act.inmob,empr,alq,inf	2.16	3.02	6.82	12.73	10.57
Adm Pública y Defensa	1.44	2.63	0.00	1.41	-0.03
Salud	3.60	2.29	3.92	5.55	1.95
Enseñanza	0.72	1.51	0.44	0.00	-0.72
Otros serv. com/soc/pers	2.85	7.20	6.17	2.50	-0.35
Serv. doméstico	24.73	33.68	27.66	11.95	-12.78
Total	100.00 (2.877 personas)	100.00 (2.564 personas)	100.00 (1.816 personas)	100.00 (1.219 personas)	

(Se excluyen los que buscan trabajo por primera vez)

Fuente: MTSS, OMT, en base ECH INE 2008, 2009, 2010, 2011

Considerando los desocupados por rama de actividad y por sexo, para el año 2011, los hombres desocupados se desempeñaban principalmente en la agricultura (un 26.58% del total de hombres desocupados), en la construcción (23.31%), y en el comercio (15.69%). Estas 3 actividades concentran al 65.58% del total de desocupados hombres del departamento. Mientras las mujeres desempleadas, trabajaban en el comercio (40.56% del total de mujeres desempleadas), y en actividades empresariales varias (17.90%), entre otras ramas de actividad. (CUADRO 14).

CUADRO 14. DESOCUPADOS POR SEXO Y POR RAMA DE ACTIVIDAD (ROCHA 2011)

Rama de actividad	Hombres (%)	Mujeres (%)	Total (%)
Agricul, silvic, pesc	26.58	2.56	11.17
Ind. manufacturera	5.66	2.68	3.75
Construcción	23.31	0.00	8.36
Comercio	15.69	40.56	31.64
Hoteles /restaurantes	4.79	12.42	9.69
Transp, almac y comun	3.49	0.00	1.25
Act.inmob,empr,alq,in	3.49	17.90	12.73
Adm Pública y Defensa	3.92	0.00	1.41
Salud	0.00	8.65	5.55
Otros serv. com/soc/p	6.97	0.00	2.50
Serv. doméstico	6.10	15.23	11.95
			100.00
Total	100.00	100.00	(1.219 personas)

(Se excluyen los que buscan trabajo por primera vez)

Fuente: MTSS, OMT, en base ECH INE 2011

Respeto a la ocupación de los desocupados, se destaca que a nivel general, el 27.89% de los desocupados, son vendedores, el 19.06% son trabajadores no calificados de ventas, el 17.66% son trabajadores de los servicios personales y sociales y el 10.63% son peones de la minería, construcción, industria o transporte. Por sexo, las mujeres desocupadas se destacan en las ocupaciones de vendedoras, que concentra al 38% de las mujeres desocupadas del departamento, la categoría de trabajadoras no calificadas de ventas, con el 29.35%, y las trabajadoras de los servicios personales y sociales con un 20.46% del total de desempleadas de Rocha. En el caso de los varones se destacan las ocupaciones de peones mineros, de la construcción, la industria o el transporte (29.63%), los oficiales/operarios de la construcción (14.60%), trabajadores de los servicios personales y sociales (12.64%), y los agricultores o trabajadores calificados del agro con un 12.20% del total de hombres desocupados. (CUADRO 15).

Según la categoría de la ocupación, se destaca que el 74.06% de los desocupados de Rocha procede de empleos privados (el 75.88% de las mujeres desempleadas y el 70.81% de los desempleados hombres). Mientras que el 15.78% son trabajadores por cuenta propia con local o inversión, categoría que concentra al 21.79% de los hombres y al 12.42% de las mujeres. Por ultimo, el 3.92% de los desocupados hombres, proceden de empleos públicos, mientras que en las mujeres dicha categoría es 0%. (CUADRO 16).

CUADRO 15. DESOCUPADOS POR SEXO Y OCUPACIÓN (ROCHA 2011)

Ocupación	Hombres (%)	Mujer (%)	Total (%)
Dueños/gerentes peq.e	0.00	0.73	0.47
Oficinistas	0.00	2.07	1.33
Empleado trato c/públ	1.09	3.17	2.42
Trab. serv.personal/s	12.64	20.46	17.66
Vendedores	9.80	38.00	27.89
Agricult/trab. calif	12.20	4.26	7.11
Oficial/operario cons	14.60	0.00	5.23
Oficial/oper. metalur	1.74	0.00	0.63
Mecán.precis, artesan	3.27	0.00	1.17
Otros oficial, operar	0.00	1.95	1.25
Conductor vehíc /oper	3.05	0.00	1.09
Trab no calif ventas	0.65	29.35	19.06
Peón agro, forest, pe	11.33	0.00	4.06
Peón miner, construc,	29.63	0.00	10.63
Total	100.00	100.00	100.00 (1.219 personas)

(Se excluyen los que buscan trabajo por primera vez)

Fuente: MTSS, OMT, en base ECH INE 2011

CUADRO 16. DESOCUPADOS POR SEXO Y CATEGORÍA DE OCUPACIÓN (ROCHA 2011)

categoría de la ocupación	Hombres (%)	Mujeres (%)	Total (%)
Asalariado/a privado/a	70.81	75.88	74.06
Asalariado/a público/a	3.92	0.00	1.41
Patrón/a	0.00	0.73	0.47
Cuenta propia sin local ni inversión	3.49	10.96	8.28
Cuenta propia con local o inversión	21.79	12.42	15.78
Total	100.00	100.00	100.00 (1.219 personas)

(Se excluyen los que buscan trabajo por primera vez)

Fuente: MTSS, OMT, en base ECH INE 2011

Respecto a los motivos por los que dejó el trabajo, se destaca que el 47.97% de los desocupados, argumenta que dejó su empleo por finalización de la zafra en la que trabajaban, el 12.11% por finalización del contrato, mientras que el 11.64% renunció por otras razones. Analizando por sexo, el 43.48% de las mujeres, dejó su empleo por finalización de la zafra, mientras que el 55.99% de los varones argumenta dicha razón. Y el 18.15% de las mujeres se desvinculó de su empleo por otras razones (renuncia), mientras que en los hombres, dicha categoría es de 0%. Por otra parte, el 17.86% de los hombres dejó su empleo por finalización del contrato, y el 10.24% fue despedido. (CUADRO 17).

CUADRO 17. RAZONES POR LAS QUE DEJÓ EL TRABAJO POR SEXO (ROCHA 2011)

razones por las cuales dejó el trabajo	Hombres (%)	Mujeres (%)	Totales (%)
Despido	10.24	7.8	8.67
Cierre de establecimiento	3.05	4.75	4.14
Finalización del contrato	17.86	8.89	12.11
Acabó la zafra	55.99	43.48	47.97
Mal pago	4.36	4.14	4.22
Razones de estudio	3.49	3.65	3.59
Razones familiares	1.09	9.14	6.25
Se jubiló	3.92	0	1.41
Otras razones (renuncia)	0	18.15	11.64
Total	100.00	100.00	100.00 (1.219 personas)

(Se excluyen los que buscan trabajo por primera vez)

Fuente: MTSS, OMT, en base ECH INE 2011

CUADRO 18. QUE HIZO PARA BUSCAR TRABAJO O ESTABLECER SU PROPIO NEGOCIO (ROCHA 2011)

Que hizo para buscar trabajo o establecer su propio negocio	Total (%)
Puso o contestó aviso en diarios	5.01
Consultó con agencias de empleo	1.06
Consultó directamente con el empleador	67.42
Consultó con amigos o parientes	23.91
Hizo tramites, gestionó préstamos, busco local o campo para establecerse	2.12
Consultó por internet	0.49
Total	100.00 (1.348 Personas)

Fuente: MTSS, OMT, en base ECH INE 2011

Consultando a los desocupados, sobre lo que hizo para buscar trabajo o establecer su propio negocio, se destaca que el 67.42% del total de desocupados consultó directamente con el empleador, mientras que el 23.91% consultó con parientes o amigos. (CUADRO 18).

Por otra parte, del total de personas desocupadas (desocupados propiamente dichos, desocupados en seguro de paro y desocupados que buscan trabajo por primera vez), el 24.19% son desocupados de hace más de un año (desocupados de larga duración). Para el año 2010, esta valor era de menor, 21.52%. De estas personas desocupadas de larga duración, el 79.01% son mujeres, lo que evidencia las dificultades de las mujeres para ingresar al mercado de trabajo departamental. Para 2010 este porcentaje de mujeres desempleadas de larga duración dentro de este grupo de desempleados, era de 92.40%.

CALIDAD DEL EMPLEO ROCHA¹³

La calidad del empleo engloba distintas situaciones del mercado laboral, como son el subempleo (con o sin registro simultáneo en la seguridad social), el no registro a la seguridad social, y el empleo sin restricciones. El departamento de Rocha no escapa a estas realidades. En este tramo del informe se pretende analizar brevemente estas realidades, en los últimos años, comparándolas con valores de carácter nacional.

Los **subempleados** son aquellas personas que perteneciendo a la "fuerza de trabajo" tienen un empleo de menor duración que la jornada normal de trabajo (menos de 40 horas semanales), por razones ajenas a su voluntad y que buscan o aceptarían un trabajo suplementario, y/o están disponibles para trabajar más horas (INE). Es un concepto que da cuenta del potencial de recursos humanos subutilizado en el mercado de trabajo. En el departamento de Rocha, el 5.3% de los ocupados estaba subempleado en el año 2011. (1.621 personas aproximadamente sobre un total de 30.578 ocupados). Analizando años anteriores, el subempleo en el año 2009 era de 11%, mientras que para el año 2010, registra un aumento, ubicándose en 11.13% para el departamento, para descender luego a 5.3% en 2011. (CUADRO 19).

Considerando por sexo, también para el año 2011, el 3.7% de los hombres ocupados de Rocha estaba subempleado, y el 7.4% de las mujeres ocupadas del departamento estaba subempleada. Mientras que para el año 2010 estos valores eran mayores para ambos sexos: 9.2% (hombres), y 13.6% (mujeres).

A nivel nacional el subempleo ha registrado un descenso constante del 2009 al 2011, pasando de 8.7% en 2009, a 8.6% (2010) y a 7.2% en el año 2011. (CUADRO 19).

CUADRO 19. SUBEMPLEO (TOTAL PAÍS - ROCHA 2009 - 2011)

Subempleo total (con registro y sin registro a la seguridad social)		
AÑOS	TOTAL PAÍS (%)	ROCHA (%)
2009	8.7	11
2010	8.6	11.13
2011	7.2	5.3

Fuente: MTSS, OMT, en base ECH INE 2010

Por ramas de actividades en Rocha, se destaca el subempleo que se registra principalmente en el servicio doméstico con 33.61% del total de personas subempleadas. En el resto de las ramas de actividad se registran valores menores. Específicamente en las mujeres, el subempleo en el servicio doméstico alcanza el 56.36%, lo que significa que más de la mitad de las mujeres subempleadas se desempeñan en esta actividad. En los varones se destaca que el 19.24% de los hombres subempleados trabaja en la construcción, el 16.74% en otros servicios comunales, sociales y personales, y el 15.42% en el transporte, almacenamiento y comunicaciones. El resto de los valores se presenta en el cuadro siguiente (CUADRO 20).

¹³ Los valores presentados en esta sección provienen de Comunicados de Prensa Instituto Nacional de Estadística: Microdatos de la Encuesta Continua de Hogares 2011. 30 de Marzo 2012, y Microdatos de la Encuesta Continua de Hogares 2010, 1 de abril de 2011. Y otra parte fueron procesados por el propio Observatorio de Mercado de Trabajo (MTSS).

CUADRO 20. SUBEMPLEO POR SEXO Y RAMA DE ACTIVIDAD (ROCHA 2011)

Rama de actividad	Hombres (%)	Mujeres (%)	Total (%)
Agricul, silvic, pesc	11.45	4.08	7.05
Ind. manufacturera	4.11	8.35	6.64
Construcción	19.24	0.00	7.77
Comercio	6.90	9.24	8.30
Hoteles /restaurantes	5.87	8.45	7.41
Transp, almac y comun	15.42	0.00	6.22
Act.inmob,empr,alq,in	12.78	1.39	5.99
Adm Pública y Defensa	4.70	0.89	2.43
Enseñanza	0.00	3.18	1.90
Salud	2.79	4.08	3.56
Otros serv. com/soc/p	16.74	3.98	9.13
Serv. doméstico	0.00	56.36	33.61
Total	100.00	100.00	100.00 (1.621 Personas)

Fuente: MTSS, OMT, en base ECH INE 2010

El **trabajador no registrado**, o no cubierto por la seguridad social, es aquella persona ocupada que declara no aportar a ninguna caja de jubilaciones por ese trabajo. El no registro en la seguridad social, en el departamento de Rocha, se ubica por encima de los valores nacionales para todos los años considerados. En el año 2011 el no registro en el departamento fue de 38.56% mientras a nivel nacional fue de 28.3%. Esto supone que en Rocha hay 11.791 personas que no aportan a la seguridad social sobre un total de 30.578 ocupados. En 2006 el no registro era de 44.3% considerando a todos los ocupados, y 54.2%, si no se considera a los asalariados públicos¹⁴. En el año 2007 desciende a 40.94% mientras que para 2008 vuelve a descender hasta ubicarse en 36.9%, y volver a subir a 43.1% en 2009. En 2010 se ubica en 42.32%, para finalmente descender a 38.56% en el año 2011. (CUADRO 21).

Por sexo, el 36.5% de los hombres ocupados no aportan a la seguridad social en el año 2011, el 41.3% de las mujeres ocupadas tampoco aporta a la seguridad social en Rocha.

A nivel nacional, los valores de no registro a la seguridad social también han descendido en estos últimos años, mejorando la calidad del empleo de los ocupados, y garantizando el acceso a la seguridad social. En el año 2006 el valor nacional de no registro era de 35.0% de los ocupados, en 2007 fue de 34.7%, para continuar descendiendo hasta ubicarse en el año 2011 en 28.3% del total de ocupados del país. De 2006 a 2011 el descenso fue de 6.7 pp. (CUADRO 21)

¹⁴ Informe Temático: Empleo Informal en el Uruguay. Encuesta Continua de Hogares Ampliada 2006. INE. Enrico Benedetti.

CUADRO 21. NO REGISTRO A LA SEGURIDAD SOCIAL (TOTAL PAÍS – ROCHA 2006 - 2011)

No registro a la seguridad social		
AÑOS	TOTAL PAIS (%)	ROCHA (%)
2006	35.0	44.3
2007	34.7	40.94
2008	33.4	36.9
2009	32.1	43.1
2010	31.7	42.32
2011	28.3	38.56

Fuente: MTSS, OMT, en base ECH INE 2010

CUADRO 22. APOORTE A LA SEGURIDAD SOCIAL POR RAMA DE ACTIVIDAD (ROCHA 2011)

Aporte a la seguridad social			
Rama de actividad	Si (%)	No (%)	Total (%)
Agricul, silvic, pesc	19.62	16.79	18.53
Ind. manufacturera	6.00	10.53	7.75
Electricidad, gas, agua	1.00	0.04	0.63
Construcción	8.50	10.49	9.27
Comercio	19.51	20.97	20.07
Hoteles /restaurantes	3.59	5.23	4.22
Transp, almac y comun	5.29	4.15	4.85
Intermed. financiera	1.43	0.18	0.95
Act.inmob,empr,alq,in	2.11	3.95	2.82
Adm Pública y Defensa	10.56	0.00	6.49
Enseñanza	7.00	0.49	4.49
Salud	7.61	1.98	5.44
Otros serv. com/soc/p	4.03	5.50	4.60
Serv. doméstico	3.54	19.28	9.61
Org. extraterritorial	0.00	0.29	0.11
Minas y canteras	0.21	0.13	0.18
Total	100.00 (18.787 personas)	100.00 (11.791 personas)	100.00 (30.578 personas)

Fuente: MTSS, OMT, en base ECH INE 2010.

Por ramas de actividades, de las personas que no aportan a la seguridad social, el 20.97% trabaja en el comercio, el 19.28% se desempeña en el servicio domestico, mientras que el 16.79% lo hace en la agricultura. El no aporte a la seguridad social en el resto de las ramas de actividad, se detalla en el CUADRO 22.

Para el año 2010, las ramas de actividad donde se registraban mayores valores de no aporte a la seguridad social, eran: el comercio con un valor de 18.11% (menor al registrado en 2011), en la agricultura (16.80%) (con un valor

similar al registrado en 2011), el servicio doméstico (9.59%) (también con un valor menor al registrado en 2011), en la construcción (9.10%), y en la industria manufacturera (8.68%).

Sin restricciones significa que el trabajador esta cubierto por la seguridad social, y en caso de estar trabajando menos de 40 horas semanales, expresa que no quiere o no esta disponible para hacerlo más horas. Para 2011, este valor a nivel nacional era de 69.3%, mientras que para Rocha es de 60.8% (63.1% de los hombres ocupados están en esta situación, mientras que el 57.6% de las mujeres de Rocha trabaja sin restricciones).

PROYECTOS PRESENTADOS A LA COMAP 2011¹⁵ EN ROCHA

La ComAp es la Comisión de Aplicación de la Ley de Inversiones, Ley N° 16.906 de Promoción y Protección de Inversiones, que evalúa, dispone y regula los beneficios tributarios a otorgar a proyectos de inversiones específicos presentados por empresas. La ComAp, para evaluar y considerar elegibles a los proyectos presentados, se basa en una serie de criterios, uno de ellos es la generación de empleo.

Es de destacar que los proyectos presentados durante en 2011, comienzan a implementarse por lo general en el año 2012, y por tanto, a generar empleo en 2012, y en años siguientes.

En el año 2011 se presentaron un total de 906 proyectos, que corresponden a un total de 861 empresas; por un monto total de U\$S 4.258.159.264, que genera 11.857 puestos de trabajo para todo el país (CUADRO 23 y 24). Vale aclarar que el número de proyectos presentados se incrementó significativamente en el transcurso de 2011 respecto al año 2010; con un crecimiento del 55%. A nivel nacional, las empresas que más proyectos presentaron son las dedicadas al comercio (29.38%, con 253 proyectos de inversión), a la industria manufacturera (19.16% con 165 proyectos) a la producción agropecuaria, forestación y pesca (13.24% con 114 proyectos), y al transporte y almacenamiento (11.61% con 100 proyectos de inversión) (CUADRO 23).

CUADRO 23. RAMA DE ACTIVIDAD DE EMPRESAS QUE PRESENTARON PROYECTOS
(TOTAL PAIS 2011)

Ramas de actividad	Cantidad	%
-----+-----		
Minas y canteras	12	1.39
Prod.agrop, forestac.y pesca	114	13.24
Industria manufacturera	165	19.16
Electricidad,gas,agua	1	0.12
Construcción	35	4.07
Comercio	253	29.38
Transporte,almacenamiento	100	11.61
Alojamiento, serv.comidas	55	6.39
Informática /comunicación	28	3.25
Establ.financ.,serv.emp.	76	8.83
Serv.comun,soc,pers,públ.	22	2.56
-----+-----		
Total	861	100.00

Fuente: MTSS, OMT.

¹⁵ Informe Proyectos presentados ante el MTSS, Ley de Promoción de Inversiones Año 2011, Perspectiva de generación de empleo. MTSS, DINAE, OMT, 2012. Laura Triaca, Graciela Godoy. Los cuadros presentados aquí, proceden de dicho informe.

En el departamento de Rocha se presentaron 11 proyectos (1.21% del total de proyectos presentados a nivel nacional), por un monto de U\$S 19.147.278 (0.45% del total), que generan 73 puestos de trabajo en todo el departamento (0.62% de los puestos generados en el país). (CUADRO 24).

De los 11 proyectos presentados se destaca que 5 corresponden a la actividad económica relacionada con el comercio (45.45% del total de proyectos presentados en el departamento), mientras que otros 2 proyectos corresponden al rubro de la producción agropecuaria, la forestación y la pesca (18.18%). Las otras ramas de actividad en que se presentan proyectos son: industria manufacturera, transporte y almacenamiento, alojamiento y servicios de comidas y establecimientos financieros y servicios a empresas, con 1 proyecto por cada rama. (CUADRO 25)

De los 73 empleos a generarse, estos se generan durante los 3 primeros años de proyecto: el primer año se genera el 69.86% de los empleos (51 empleos), el segundo y el tercer año se generan el 15.07% en cada año, con 11 empleos a crearse en cada año. (CUADRO 26)

Considerando el empleo por rama de actividad, el comercio es la actividad que más empleo crea en el periodo de los 5 años, con 41 puestos de trabajo del total de 73 empleos; le sigue la actividad de alojamiento y servicio de comidas, con 21 puestos de trabajo a crearse; la producción del agro y forestal, crea 8 empleos en el periodo de 5 años, y el transporte y almacenamiento que crea 3 empleos. En la industria manufacturera y en establecimientos financieros y servicios a empresas, si bien se realizan inversiones, no se crea empleo (CUADRO 25).

CUADRO 24. CANTIDAD DE PROYECTOS, INVERSIÓN Y EMPLEO A GENERAR POR DEPARTAMENTO (2011)

Departamentos	Cantidad Proyectos	Inversión en U\$S	Empleo a generar
Artigas	13	25,638,699	42
Canelones	91	277,596,512	2160
Cerro Largo	9	16,812,547	92
Colonia	50	274,377,727	469
Durazno	11	1,885,984,917	629
Flores	13	15,331,302	83
Florida	19	10,599,638	82
Lavalleja	7	44,142,910	115
Maldonado	37	137,389,077	810
Montevideo	457	905,611,003	4850
Paysandú	17	43,824,638	104
Río Negro	25	139,163,807	304
Rivera	23	141,331,119	277
Rocha	11	19,147,278	73
Salto	30	21,911,805	222
San José	34	45,950,639	1064
Soriano	43	77,316,361	245
Tacuarembó	10	28,168,681	126
Treinta y Tres	6	147,860,602	110
Total	906	4,258,159,264	11857

Fuente: MTSS, OMT

Por volumen de inversión, la inversión económica más importante se realiza en el rubro de establecimiento financieros y servicios a empresas, por un importe de U\$S 9.208.050, a partir de un solo proyecto, pero que no genera empleo. Por volumen le siguen las inversiones realizadas en el comercio, con U\$S 4.785.330, donde se crean 41 empleos, y la inversión para crear cada empleo en esta actividad es de U\$S 116.715. En la rama de alojamiento y servicios de comida, con una inversión total de U\$S 3.573.494, por la cual se crean 21 empleos y se invierte para crear cada empleo en este rubro, U\$S 170.166. Estas 2 ramas de actividad son las que más cantidad de empleo generan. En la industria manufacturera, se invierten U\$S 575.978, en un solo proyecto donde no se genera empleo. En el resto de las ramas de actividad, se destaca la producción del agro, con una inversión por empleo de U\$S 91.641, y una inversión total de U\$S 733.127, para crear 8 empleos; y el transporte y almacenamiento, con una inversión por empleo de U\$S 90.433, y una inversión total de U\$S 271.299, para crear 3 empleos. Finalmente, en conjunto, para crear un puesto de trabajo, de los 73 a crearse en el departamento, se invierte U\$S 262.291, y se realiza una inversión total de U\$S 19.147.278. (CUADRO 25).

CUADRO 25. PROYECTOS, EMPLEO, INVERSIÓN, INVERSIÓN POR PUESTO DE TRABAJO Y POR RAMA DE ACTIVIDAD (ROCHA 2011)

RAMA DE ACTIVIDAD	PROYECTOS	EMPLEO	INVERSION EN U\$S	INVERSION U\$S
	POR RAMA	POR RAMA	POR RAMA	POR EMPLEO
Producción agrícola, for, pesca	2	8	733.127	91.641
Industria Manufacturera	1	0	575.978	0
Comercio	5	41	4.785.330	116.715
Transporte, almacenamiento	1	3	271.299	90.433
Alojamiento, serv. comidas	1	21	3.573.494	170.166
Establ.financ.,serv. emp.	1	0	9.208.050	0
Total	11	73	19.147.278	262.291

Fuente: MTSS, OMT.

CUADRO 26. GENERACIÓN DE EMPLEO POR AÑO Y DEPARTAMENTO (2011 y posteriores)

Departamento	Generación de empleo por año						
	Año 1	Año 2	Año 3	Año 4	Año 5	Total	%
Artigas	42	0	0	0	0	42	0.4%
Canelones	1596	247	207	50	60	2160	18.2%
Cerro Largo	91	1	0	0	0	92	0.8%
Colonia	371	81	22	-5	0	469	4.0%
Durazno	254	145	224	3	3	629	5.3%
Flores	82	1	0	0	0	83	0.7%
Florida	67	6	3	3	3	82	0.7%
Lavalleja	45	70	0	0	0	115	1.0%
Maldonado	498	94	112	66	41	810	6.8%
Montevideo	3833	582	286	129	20	4850	40.9%
Paysandú	96	8	0	0	0	104	0.9%
Río Negro	246	24	0	35	0	304	2.6%
Rivera	151	4	114	4	4	277	2.3%
Rocha	51	11	11	0	0	73	0.6%
Salto	215	8	7	-8	0	222	1.9%
San José	357	163	307	184	53	1064	9.0%
Soriano	133	57	52	3	0	245	2.1%
Tacuarembó	115	1	10	0	0	126	1.1%
Treinta y Tres	104	0	6	0	0	110	0.9%
Total	8346	1502	1361	464	184	11857	100.0%

Fuente: MTSS, OMT.

CUADRO 27. EMPLEO A GENERAR POR RAMA DE ACTIVIDAD Y POR AÑO (ROCHA 2011)

Rama de Actividad	Año 1	Año 2	Año 3	Año 4	Año 5	Total
Prod.agrop, fore	8.00	0.00	0.00	0.00	0.00	8.00
Industria manufa	0.00	0.00	0.00	0.00	0.00	0.00
Comercio	40.00	1.00	0.00	0.00	0.00	41.00
Transporte,almac	3.00	0.00	0.00	0.00	0.00	3.00
Alojamiento, ser	0.00	10.00	11.00	0.00	0.00	21.00
Establ.financ.,s	0.00	0.00	0.00	0.00	0.00	0.00
Total	51.00	11.00	11.00	0.00	0.00	73.00

Fuente: MTSS, OMT.

Considerando la ocupación de los empleos a generarse, se destaca que del total de los puestos a crearse en el departamento: 22 son peones de la minería, la construcción, el transporte y la industria, y 14 son trabajadores no calificados de ventas. El resto de las ocupaciones, se detalla en el CUADRO 28.

CUADRO 28. EMPLEO A GENERAR POR OCUPACIÓN Y POR AÑO (ROCHA 2011)

Ocupación(2 dig.)	Año 1	Año 2	Año 3	Año 4	Año 5	Total
Directivos	0	1	0	0	0	1
Profes. salud	1	0	0	0	0	1
Ot.tecn/prof niv	0	1	0	0	0	1
Oficinistas	2.5	2	1	0	0	5.5
Empl.trato públi	3	0	0	0	0	3
Trab.serv.person	2	2	1	0	0	5
Vendedores	6	0	0	0	0	6
Of/oper extrac/c	0	0	2	0	0	2
Of/oper alim,mad	3	0	0	0	0	3
Conductor/oper e	4	0	0	0	0	4
Trab no cal vtas	2.5	5	7	0	0	14.5
Peón agro,forest	5	0	0	0	0	5
Peón miner,const	22	0	0	0	0	22
Total	51	11	11	0	0	73

Fuente: MTSS, OMT.