

2012

Paysandú

SERIE INFORMES DEPARTAMENTALES

Principales indicadores del mercado de trabajo, incluyendo proyectos de inversión.

Ministerio de Trabajo y Seguridad Social
Dirección Nacional de Empleo
Unidad de Evaluación y Monitoreo de
Relaciones Laborales y Empleo
Observatorio de Mercado de Trabajo (OMT)





MINISTERIO DE TRABAJO Y SEGURIDAD SOCIAL
REPÚBLICA ORIENTAL DEL URUGUAY

Eduardo Brenta

Ministro

Eduardo Pereyra

Director Nacional de Empleo

Ec. María José González

Directora Observatorio de Mercado de Trabajo (OMT)

Elaboración del informe: Alejandro Castiglia (acastiglia@mtss.gub.uy)
Parte de la información fue procesada por Graciela Godoy y Laura Triaca (OMT)

Por otras publicaciones del Observatorio de Mercado de Trabajo: www.mtss.gub.uy,
Observatorio de Mercado, Publicaciones.

Mayo 2012

INDICE

INTRODUCCIÓN	4
ACTIVIDAD, EMPLEO Y DESEMPLEO A NIVEL NACIONAL	5
ACTIVIDAD, EMPLEO Y DESEMPLEO EN EL DEPARTAMENTO DE PAYSANDU	6
CUADRO 1. ACTIVIDAD, EMPLEO Y DESEMPLEO PAYSANDU (2006–2011)	6
GRAFICA 1: TASA DE EMPLEO POR SEXO, PAYSANDU 2006 – 2011	7
GRAFICA 2: TASA DE DESEMPLEO POR SEXO, PAYSANDU 2006 – 2011	7
POBLACION Y CONDICIÓN DE ACTIVIDAD ECONÓMICA PAYSANDU	8
CUADRO 2. POBLACIÓN TOTAL POR CONDICIÓN DE ACTIVIDAD ECONÓMICA (PAYSANDU 2008 – 2011)	8
CUADRO 3. POBLACIÓN TOTAL POR SEXO Y CONDICIÓN DE ACTIVID. ECONÓMICA (PAYSANDU 2010 – 2011)	9
PERSONAS OCUPADAS PAYSANDU	10
CUADRO 4. OCUPADOS POR SEXO Y TRAMOS DE EDAD (PAYSANDU 2011)	10
CUADRO 5. OCUPADOS POR NIVEL EDUCATIVO (PAYSANDU 2011)	11
CUADRO 6. OCUPADOS POR RAMA DE ACTIVIDAD (PAYSANDU 2008 - 2011)	12
GRAFICA 4. OCUPADOS POR RAMA DE ACTIVIDAD (PAYSANDU 2008 – 2011)	12
CUADRO 7. OCUPADOS POR SEXO Y RAMA DE ACTIVIDAD (PAYSANDU 2011)	13
GRAFICA 3. OCUPADOS POR SEXO Y RAMA DE ACTIVIDAD (PAYSANDU 2011)	13
CUADRO 8. OCUPADOS POR SEXO Y CONDICIÓN DE ACTIVIDAD (PAYSANDU 2011)	14
CUADRO 9. OCUPADOS POR SEXO Y CONDICIÓN DE ACTIVIDAD (PAYSANDU 2011)	15
CUADRO 10. OCUPADOS POR SEXO Y CATEGORÍA DE OCUPACIÓN (PAYSANDU 2011)	16
PERSONAS DESOCUPADAS PAYSANDU	16
CUADRO 11. DESOCUPADOS POR SEXO Y TRAMO DE EDAD (PAYSANDU 2011)	17
CUADRO 12. DESOCUPADOS POR NIVEL EDUCATIVO (PAYSANDU 2011)	17
CUADRO 13. DESOCUPADOS POR RAMA DE ACTIVIDAD (PAYSANDU 2008 -2011)	18
CUADRO 14. DESOCUPADOS POR SEXO Y POR RAMA DE ACTIVIDAD (PAYSANDU 2011)	19
CUADRO 15. DESOCUPADOS POR SEXO Y OCUPACIÓN (PAYSANDU 2011)	20
CUADRO 16. DESOCUPADOS POR SEXO Y CATEGORÍA DE OCUPACIÓN (PAYSANDU 2011)	20
CUADRO 17. RAZONES POR LAS QUE DEJÓ EL TRABAJO POR SEXO (PAYSANDU 2011)	21
CUADRO 18. QUE HIZO PARA BUSCAR TRABAJO O ESTABLECER SU PROPIO NEGOCIO (PAYSANDU 2011)	21
CALIDAD DEL EMPLEO PAYSANDU	22
CUADRO 19. SUBEMPLEO (TOTAL PAIS - PAYSANDU 2009 - 2011)	23
CUADRO 20. SUBEMPLEO POR SEXO Y RAMA DE ACTIVIDAD (PAYSANDU 2011)	23
CUADRO 21. NO REGISTRO A LA SEGURIDAD SOCIAL (TOTAL PAIS - PAYSANDU 2006 - 2011)	24
CUADRO 22. APOORTE A LA SEGURIDAD SOCIAL POR RAMAS DE ACTIVIDAD (PAYSANDU 2011)	25
PROYECTOS PRESENTADOS A LA COMAP 2011 EN PAYSANDU	26
CUADRO 23. RAMA DE ACTIVIDAD DE EMPRESAS QUE PRESENTARON PROYECTOS (TOTAL PAIS 2011)	26
CUADRO 24. CANTIDAD DE PROYECTOS, INVERSIÓN Y EMPLEO A GENERAR POR DEPARTAMENTO (2011)	27
CUADRO 25. PROYECTOS, EMPLEO, INVERSIÓN, INVERSIÓN POR PUESTO DE TRABAJO Y RAMA DE ACTIVIDAD (2011)	28
CUADRO 26. GENERACIÓN DE EMPLEO POR AÑO SEGÚN DEPARTAMENTO (2011 Y POSTERIORES)	28
CUADRO 27. EMPLEO A GENERAR POR RAMA DE ACTIVIDAD Y POR AÑO (PAYSANDU 2011)	29
CUADRO 28. EMPLEO A GENERAR POR OCUPACIÓN Y POR AÑO (PAYSANDU 2011)	29

PRINCIPALES INDICADORES DEL MERCADO DE TRABAJO DEL DEPARTAMENTO DE PAYSANDU, INCLUYENDO PROYECTOS DE INVERSIÓN.

INTRODUCCIÓN

Este documento fue elaborado por el Observatorio de Mercado de Trabajo (OMT) en base al procesamiento de la Encuesta Continua de Hogares del año 2011, del Instituto Nacional de Estadística. El procesamiento fue realizado por el propio OMT, y tiene por objetivo presentar los principales indicadores del mercado de trabajo del departamento de Paysandú como insumo para la labor desarrollada por los Centros Públicos de Empleo (CePEs) en el territorio. Incluye información sobre los proyectos presentados a la Comisión de Aplicación de la Ley de Inversiones, Ley N° 16.906 de Promoción y Protección de Inversiones (COMAP), para Paysandú en el año 2011. Cabe aclarar que los valores presentados son de alcance departamental, y no solo referidos a las ciudades o zonas donde se encuentran instalados los Centros Públicos de Empleo.¹

En términos de planificación este informe esta contenido como PRODUCTO en el Plan de Trabajo del OMT 2012, y por brindar información para los CePEs, contenido en el Plan Operativo Institucional DINAE 2012 como SUBMETA, y en la Planificación Estratégica DINAE 2010 – 2015 como META DINAE 2015.

PRODUCTO OMT (PLAN DE TRABAJO OMT 2012)	SUB META DINAE (PLAN OPERATIVO INSTITUCIONAL DINAE 2012)	META DINAE 2015 (PLANIFICACIÓN ESTRATÉGICA DINAE 2010 – 2015)
Base de datos indicadores departamentales de mercado de trabajo (microdatos ECH INE)	1.2 Bases de datos propias funcionando de manera consistente y actualizada, aptas para su vinculación con otros sistemas de información.	META 1. Produzca, analice, sistematice y divulgue información sobre el mercado de trabajo.

¹ Habitualmente se aplica al total de población que surge de la proyección de población del INE, la estructura de porcentajes de cada variable de interés estimada a partir de la ECH. Sin embargo, en este informe se ajustan los valores que surgen de la expansión de la muestra de la ECH (2011) para cada departamento, con los datos de población surgidos del Censo 2011 (INE) para dicho departamento. Para Paysandú la población total que surge como dato del Censo 2011 es de 113.124 personas, mientras que la que surge de la muestra expandida de la ECH 2011 es de 115.322 personas. Para los años 2008, 2009 y 2010, se ajusta por la proyección de población del INE para el departamento.

ACTIVIDAD, EMPLEO Y DESEMPLEO A NIVEL NACIONAL²

En el año 2011, como en años anteriores, se observa un desempeño positivo de los indicadores relativos al mercado de trabajo nacional. La **tasa de actividad**³ se ubico en el año 2011 en 64.5% lo que significo un aumento de 1.8% pp frente a 2010 (que fue de 62.7%). Salvo en 2010 la tasa de actividad femenina ha presentado variaciones positivas desde 2007, registrando un incremento de 1.9 pp. de 2010 a 2011 (de 53.7% a 55.6% respectivamente). Este crecimiento de la tasa de actividad femenina se consolida como una tendencia distintiva del mercado laboral uruguayo, consolidando en el largo plazo, una reducción de la brecha por sexo de esta variable⁴. La tasa de actividad masculina también creció en 2011 (1.5 pp., pasando de 72.9% en 2010 a 74.4% en 2011), aunque en una perspectiva de más largo plazo, viene presentando una trayectoria oscilante, ubicándose entre 72% y 74% aproximadamente. Por región geográfica, la brecha entre tasas por sexo es mayor en el interior del país que en Montevideo, explicado en parte, por la menor tasa de actividad de las mujeres del interior en relación con las de Montevideo.

Respecto a las personas ocupadas, la **tasa de empleo**⁵ nacional 2011 se ubico en 60.7% con un crecimiento promedio de 2.3 pp respecto a la tasa de 2010 (58.4%), lo que implico que en el año 2011 crecieran los ocupados en aproximadamente unos 67.000 nuevos puestos de trabajo en todo el país. La tasa de empleo creció tanto en Montevideo como en el interior del país, y en este ultimo caso fundamentalmente en las localidades pequeñas y rurales. La tasa de empleo femenina creció 2.4 pp en 2011 respecto al año anterior, pasando en 2010 de 48.9% a 51.3% en 2011; mientras que la tasa masculina creció 1.7 pp en el año, dejando atrás el desempeño negativo que había presentado en 2010 (pasando de 69.3% a 71.0%). En el largo plazo, otro aspecto característico del mercado laboral uruguayo es el crecimiento de la tasa de empleo femenina por encima de la tasa de empleo de los hombres; al culminar la década (2000 – 2010), el 46.2% de las personas ocupadas eran mujeres, cifra que se encontraba en torno al 40% a comienzos de la década anterior⁶.

Paralelamente la **tasa de desempleo**⁷ se redujo 0.8 pp, ubicándose en el 6.0% (en 2010 era de 6.8%), lo que significa que en promedio el número de desempleados a nivel nacional fue de aproximadamente 103.000 personas. La tasa de desempleo se redujo algo más en el interior que en Montevideo (1.0 pp y 0.7 pp respectivamente, en el interior fue de 6.8% en 2010, y en 2011 fue de 5.8%, en Montevideo fue de 6.9% en 2010 y en 2011 fue de 6.2%) debido a que en el interior la creación de nuevos puestos de trabajo fue más dinámica respecto al crecimiento de la oferta de trabajo que en la capital (4.9% y 3.8% respectivamente). En el promedio de 2011 la tasa de desempleo del interior se ubicó en 5.8% con un promedio aproximado de 57.700 personas desempleadas, mientras que en Montevideo dicha tasa se ubicó en igual periodo en 6.2% (aproximadamente 45.000 personas desempleadas). Considerando por sexo a nivel nacional, la tasa de desempleo masculina se redujo en 0.5 pp, pasando de 5% (2010) a 4.5% (2011); mientras que la tasa de desempleo femenina se redujo 1.3 pp., pasando de 9% en 2010, a 7.7% en 2011.

En cuanto a la **calidad del empleo**⁸, el porcentaje de ocupados “sin restricciones”⁹ se sitúa en 69.3% creciendo un 3.5 pp en promedio de 2011 respecto al año anterior. Esta mejora en la calidad del empleo se debió a la

² Extraído del INFORME DE COYUNTURA URUGUAY 2011 – 2012. INSTITUTO DE CIENCIAS ECONÓMICAS Y DE ADMINISTRACIÓN. UDELAR.

³ La tasa de actividad mide la proporción de la población en edad de trabajar que está trabajando o buscando empleo activamente. Es el porcentaje de la población en edad de trabajar que se encuentra activamente participando en el mercado de trabajo, ya sea que se encuentren ocupados o desocupados. A esta población se la denomina población económicamente activa. (en Uruguay, la población en edad de trabajar es 14 años o más) (INE).

⁴ El Mercado Laboral Uruguayo en la última década. Ivonne Perazzo. Febrero de 2012. INSTITUTO DE ECONOMÍA. Serie Documentos de Trabajo DT 1/12.

⁵ La tasa de empleo indica la cantidad de personas en edad de trabajar que se encuentran efectivamente ocupadas. Se utiliza para cuantificar la demanda efectiva de puestos de trabajo que tiene el país (INE). Se calcula como el porcentaje de la población en edad de trabajar que se encuentra trabajando efectivamente.

⁶ Ivonne Perazzo, 2012.

⁷ La tasa de desempleo indica la cantidad de personas desocupadas que se encuentran buscando empleo activamente, como proporción de la población económicamente activa. Es el porcentaje de la población económicamente activa que se encuentra desocupada (busca trabajo pero no lo consigue). Permite evaluar el potencial de recursos humanos que no está siendo aprovechado por el mercado laboral (INE).

⁸ Instituto Nacional de Estadística, Comunicado de Prensa Microdatos de la Encuesta Continua de Hogares 2011. Marzo 2011.

⁹ Sin restricciones significa que el trabajador esta cubierto por la seguridad social, y en caso de estar trabajando menos de 40 horas semanales, expresa que no quiere o no esta disponible para hacerlo más horas. El trabajador no registrado, o no cubierto por la seguridad social, es aquella persona ocupada que declara no aportar a alguna caja de jubilaciones por ese trabajo.

reducción del porcentaje de trabajadores no cubiertos por la seguridad social que paso de 25.6% en 2010 a 23.5% en 2011 (si se considera el no registro, 23.5%, y el subempleo con no registro simultaneo, 4.8%, el valor fue de 28.3%). Considerando el empleo sin restricciones por sexo, el 70,4% de los hombres manifiestan encontrarse en esta condición, mientras que el 67.9% de las mujeres ocupadas gozan de esta condición. Considerando Montevideo e interior, el porcentaje de ocupados sin restricciones es mayor que el promedio en Montevideo (76.3%), mientras que en el interior es de 64.1%. Paralelamente el subempleo se ubico en 7.2% en el promedio del año 2011. Considerando el subempleo con registro simultaneo, este paso de 2.5% a 2.4% (2010 a 2011), mientras que el subempleo y no registro simultaneo se redujo 1.3 pp, pasando de 6.1% a 4.8% (2010 a 2011).

ACTIVIDAD, EMPLEO Y DESEMPLEO EN EL DEPARTAMENTO DE PAYSANDU

En el departamento de Paysandú la tasa de actividad ha aumentado 1.5 puntos porcentuales (pp) de 2006 a 2011, partiendo de 58.6% para ubicarse en 60.1% en el promedio del año. Este aumento refleja el aumento de la cantidad de población en edad de trabajar (mayor de 14 años) que sale al mercado en busca de empleo en el departamento. Si se analiza por sexo, la tasa de actividad masculina aumentó 2 pp en el mismo periodo (de 70.3% a 72.3%), y la tasa de actividad femenina aumento 0.9% (de 47.9% a 48.8%) en el mismo periodo de tiempo. Considerando en el ultimo año (2010 – 2011), la tasa de actividad masculina aumentó 0.7 pp (de 71.6% a 72.3%), reflejando el aumento de hombres que salen al mercado en busca de empleo. En las mujeres, el aumento fue mayor al de los hombres, 3 puntos porcentuales (de 45.8% a 48.8%), implicando una mayor cantidad de mujeres en edad de trabajar que salen al mercado en busca de empleo en el ultimo año. Igualmente continua aun manteniéndose la brecha de actividad por sexo, para 2006 esta diferencia era de 22.4 pp, en 2010 fue de 25.8 pp, mientras que en 2011 fue de 23.5 pp. La brecha implica las dificultades de un grupo para encontrar empleo, con respecto a otro, en este caso, las mujeres con respecto a los hombres. La disminución de la brecha supone que la situación se torno más equitativa. Cabe destacar que las tasas de Paysandú son inferiores a las registradas a nivel país: actividad país para 2011 fue de 64.5% (Paysandú 60.1%) actividad país en hombres fue de 74.4% (Paysandú 72.3%) y en mujeres país 55.6% (Paysandú 48.8%). (CUADRO 1)

CUADRO 1. ACTIVIDAD, EMPLEO Y DESEMPLEO PAYSANDU (2006–2011)

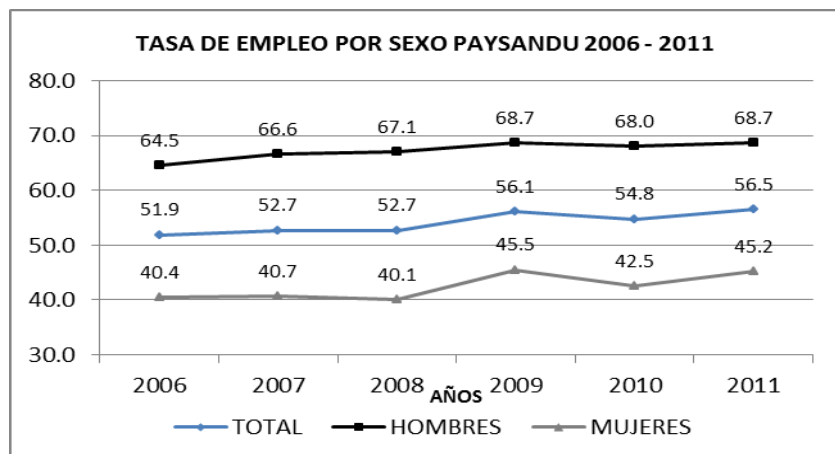
AÑO	TASA DE ACTIVIDAD			TASA DE EMPLEO			TASA DE DESEMPLEO		
	TOTAL	HOMBRES	MUJERES	TOTAL	HOMBRES	MUJERES	TOTAL	HOMBRES	MUJERES
2006	58.6	70.3	47.9	51.9	64.5	40.4	11.4	8.3	15.6
2007	58.8	72.1	47.4	52.7	66.6	40.7	10.5	7.6	14.3
2008	57.6	71.3	45.6	52.7	67.1	40.1	8.5	6.0	12.0
2009	61.0	72.8	51.0	56.1	68.7	45.5	8.0	5.6	10.8
2010	58.2	71.6	45.8	54.8	68.0	42.5	5.8	5.0	7.0
2011	60.1	72.3	48.8	56.5	68.7	45.2	5.9	4.9	7.4

Fuente INE. Total urbano y rural.

Acompañando el aumento de la tasa de actividad, la tasa de empleo creció 1.7 puntos porcentuales del año 2010 al 2011, reflejando el crecimiento de la cantidad de personas que en edad de trabajar se encuentran efectivamente ocupadas en el departamento, durante el ultimo año. En el promedio de 2011, la tasa de empleo total departamental se ubicó en 56.5%. Considerando de 2006 a 2011, el aumento ha sido de 4.6 pp. (de 51.9% a 56.5%). Observando por sexo, la tasa de empleo masculina aumentó 0.7 pp. (2010 a 2011), mientras que la tasa de empleo femenina aumentó 2.7 pp. Considerando desde 2006 a 2011, el aumento en el empleo de los hombres fue de 4.2 pp, mientras que en las mujeres el aumento fue de 4.8 pp. Más allá de este aumento en los valores de las mujeres, aun se mantiene la brecha de empleo por sexo: en el año 2006 esta diferencia era de 24.1 pp., en

2010 era de 25.5 pp. mientras que para 2011 fue de 23.5 pp. La brecha implica las dificultades de las mujeres para efectivamente encontrar empleo, en comparación con los hombres. A nivel país la tasa de empleo para 2011 fue de 60.7% (Paysandú 56.5%), mientras que para los varones a nivel nacional fue de 71.0% y para mujeres fue de 51.3% (Paysandú 68.7% y 45.2% respectivamente). (CUADRO 1) (GRAFICA 1).

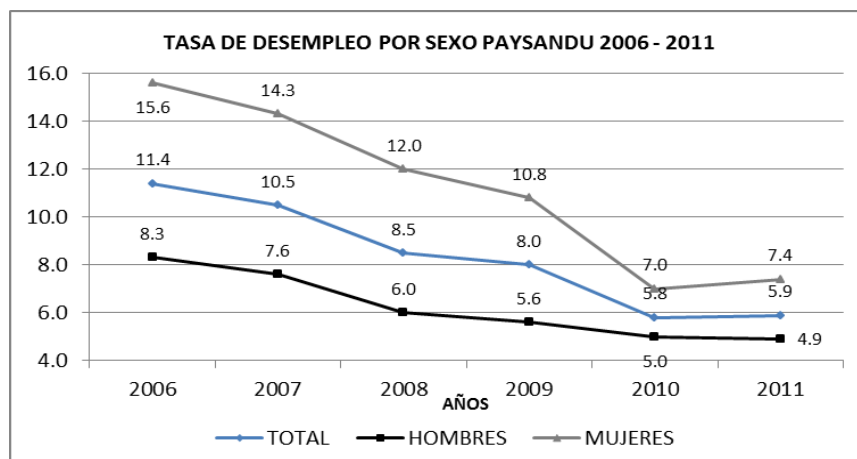
GRAFICA 1: TASA DE EMPLEO POR SEXO, PAYSANDU 2006 – 2011.



MTSS OMT en base a INE.

En cuanto al desempleo, la tasa de desempleo de Paysandú para el año 2011, registra un aumento de 0.1 pp. alcanzando 5.9% de desempleo, aunque este valor es menor al 6.0% registrado a nivel nacional. Más allá de este mínimo aumento del desempleo, los valores departamentales registran un constante descenso desde el año 2006 hasta 2011. Se mantiene aun la diferencia entre la tasa de desempleo femenina y la masculina: en 2006 esta diferencia era de 7.3 pp., en 2010 fue de 2 pp., mientras que en 2011 fue de 2.5 pp. Actualmente los valores son de 4.9% para varones y 7.4% para mujeres. A nivel nacional la tasa de desempleo masculina y la femenina son 4.5% y 7.7% respectivamente. (CUADRO 1) (GRAFICA 2).

GRAFICA 2: TASA DE DESEMPLEO POR SEXO, PAYSANDU 2006 – 2011.



MTSS OMT en base a INE.

POBLACION Y CONDICIÓN DE ACTIVIDAD ECONÓMICA

La población total del departamento de Paysandú asciende a 113.124 personas, según datos del último Censo 2011 del Instituto Nacional de Estadística (INE). De este total, los hombres son el 48.94% (55.361 hombres), mientras que las mujeres son el 51.06% (57.759 mujeres). De este total, parte de la población es económicamente activa y parte es inactiva.¹⁰

Para el año 2011, los ocupados son el 43.89% (49.650 personas) del total de población, mientras que los desocupados son el 2.78% (3.145 personas). Del año 2008 al año 2011 el porcentaje de ocupados ha aumentado año a año: de 40.03% en 2008, a 42.78% en 2009, a 42.36% en 2010 y a 43.89% en 2011. En términos de cantidad de ocupados: para 2008 había 46.376 personas ocupadas aproximadamente, mientras que para 2011 este valor asciende a 49.650 personas aproximadamente. (CUADRO 2).

Para 2011, dentro de los desocupados el 0,40% son desocupados que buscan trabajo por primera vez, 2.29% son desocupados propiamente dichos (2.591 personas), y el 0,09% son desocupados en seguro de paro. Por otro lado, el 22.32% son menores de 14 años (25.249 personas), mientras que el resto (31.02%) son inactivos (estudiantes, rentistas, jubilados, realizan quehaceres del hogar, etc.). (CUADRO 2)

CUADRO 2. POBLACIÓN TOTAL POR CONDICIÓN DE ACTIVIDAD ECONÓMICA (PAYSANDU 2008 - 2011)

condición de actividad económica	Total (%) 2008	Total (%) 2009	Total (%) 2010	Total (%) 2011
menor de 14 años	23.98	23.75	22.72	22.32
ocupados	40.03	42.78	42.36	43.89
desocupados buscan trabajo primera vez	0.80	0.69	0.13	0.40
desocupados propiamente dichos	2.80	2.72	2.35	2.29
desocupados en seguro de paro	0.13	0.30	0.15	0.09
inactivo, realiza quehaceres hogar	9.57	8.24	7.39	6.66
inactivo, estudiante	7.57	6.79	8.42	7.89
inactivo, rentista	0.09	0.16	0.13	0.21
inactivo, pensionista	4.23	4.79	4.07	4.68
inactivo, jubilado	9.71	8.90	10.24	9.35
inactivo, otro	1.09	0.89	2.04	2.23
TOTAL	100.00 (115.854 personas)	100.00 (116.108 personas)	100.00 (116.387 personas)	100.00 (113.124 personas)

Fuente: MTSS, OMT, en base ECH INE 2008, 2009, 2010, y 2011.

¹⁰ La población económicamente activa, abarca a las personas de 14 o más años de edad que aportan su trabajo y a las que estarían dispuesta a aportarlo, para producir bienes y servicios económicos durante el período de referencia elegido para la Encuesta. Este grupo incluye la Fuerza de Trabajo civil y los efectivos de las Fuerzas Armadas. La Fuerza de Trabajo civil comprende a los ocupados y desocupados durante el período de referencia. Mientras que la población económicamente inactiva comprende a todas las personas de 14 o más años de edad que no aportan su trabajo para producir bienes o servicios económicos y que tampoco buscaron empleo en el período de referencia. Se clasifican en las siguientes categorías: personas que se ocupan del cuidado de su hogar, estudiantes, rentistas, pensionistas, jubilados, otros. (INE).

Para 2011 y por sexo, los ocupados hombres superan a las ocupadas mujeres: 52.18% frente a 35.92% respectivamente (considerando el total de hombres y el total de mujeres). Para 2010 estos valores eran de 52.21% (hombres) y 33.09% (mujeres).

En cuanto a las personas desocupadas (2011), las mujeres son el 2.86% del total de mujeres, mientras que los hombres son el 2.69% del total de hombres. Para el año 2010, estos valores eran de 2.76% (hombres), y 2.5% (mujeres) aproximadamente. Se observa, por tanto, un descenso de los valores en hombres y un aumento en los porcentajes de mujeres (de 2010 al 2011). (CUADRO 3). Estas variaciones se reflejan en las variaciones registradas en las tasas de desempleo por sexo: en hombres que desciende de 5% a 4.9%, y en mujeres, que aumenta de 7.0% a 7.4%. (ambos de 2010 a 2011) (CUADRO 1).

Considerando a las personas inactivas económicamente (2011), los hombres constituyen el 21.06% del total de hombres, mientras que las mujeres suman el 40.6% de total de mujeres. En el año 2010, estos valores eran de 21.81% del total de hombres, mientras que las mujeres inactivas económicamente suman el 42.17% de total de mujeres. Dentro de las personas inactivas se destaca la diferencia en la categoría realiza quehaceres del hogar: el 0.41% de los hombres los realiza, frente al 12.67% de las mujeres que los hace en el año 2011 (CUADRO 3).

CUADRO 3. POBLACIÓN TOTAL POR SEXO Y CONDICIÓN DE ACTIVIDAD ECONÓMICA (PAYSANDU 2010 - 2011)

condición de actividad económica	Hombre (%) 2010	Mujer (%) 2010	Total (%) 2010	Hombre (%) 2011	Mujer (%) 2011	Total (%) 2011
menor de 14 años	23.21	22.25	22.72	24.08	20.62	22.32
ocupados	52.21	33.09	42.36	52.18	35.92	43.89
desocupados buscan trabajo primera vez	0.04	0.22	0.13	0.50	0.31	0.40
desocupados propiamente dichos	2.58	2.13	2.35	2.12	2.45	2.29
desocupados en seguro de paro	0.14	0.15	0.15	0.07	0.10	0.09
inactivo, realiza quehaceres hogar	0.60	13.78	7.39	0.41	12.67	6.66
inactivo, estudiante	7.01	9.75	8.42	6.96	8.79	7.89
inactivo, rentista	0.11	0.15	0.13	0.04	0.37	0.21
inactivo, pensionista	1.25	6.73	4.07	2.22	7.04	4.68
inactivo, jubilado	10.97	9.56	10.24	9.60	9.11	9.35
inactivo, otro	1.87	2.20	2.04	1.83	2.62	2.23
TOTAL	100.00 (58.000 hombres)	100.00 (58.387 mujeres)	100.00 (116.387 personas)	100.00 (55.361 hombres)	100.00 (57.759 mujeres)	100.00 (113.124 personas)

Fuente: MTSS, OMT, en base ECH INE 2010, 2011.

PERSONAS OCUPADAS PAYSANDU¹¹

De las 49.650 personas ocupadas en Paysandú el 58.29% son hombres y el 41.71% son mujeres. Estos valores implican que en Paysandú hay aproximadamente 28.941 hombres ocupados y 20.709 mujeres ocupadas.

Para el año 2010, había en el departamento, 49.302 personas ocupadas, donde el 59.77% eran hombres, mientras que el 40.23% eran mujeres.

Con respecto a la edad de los ocupados, se destaca que el 25.60% tiene de 30 a 39 años, y el 22.21% tiene de 40 a 49 años. Es importante destacar que el 76.09% de la población ocupada tiene entre 30 y 60 y más años. Por otro lado, los jóvenes ocupados (de 14 a 24 años) son el 13.66% de los ocupados. (CUADRO 4). Respecto al año 2010 no se observan diferencias significativas respecto a la distribución por edad de los ocupados en el departamento de Paysandú.

Observando por sexo, las mujeres superan porcentualmente a los varones en los tramos de edad que van de los 25 años a 60 y más años. También por sexo, los hombres jóvenes, son el 16.97% (de 14 a 24 años), mientras que las mujeres jóvenes ocupadas, son el 9.02% del total de mujeres. (CUADRO 4).

CUADRO 4. OCUPADOS POR SEXO Y TRAMOS DE EDAD (PAYSANDU 2011)

Tramos de edad	Hombre (%)	Mujer (%)	Total (%)
Hasta 14	0.19	0.00	0.11
15 a 17	2.02	0.99	1.59
18 a 24	14.76	8.03	11.96
25 a 29	9.02	11.99	10.26
30 a 39	24.74	26.81	25.60
40 a 49	21.36	23.39	22.21
50 a 59	18.76	19.52	19.08
60 o más	9.14	9.27	9.20
Total	100.00 (28.941 hombres)	100.00 (20.709 mujeres)	100.00 (49.650 Personas)

Fuente: MTSS, OMT, en base ECH INE 2011

Considerando el nivel educativo de los ocupados de Paysandú, el 22.83% solo tiene finalizada la escuela primaria, mientras que el 7.79% no la finalizó. Considerando a los que finalizaron y no finalizaron primaria, y los que nunca asistieron a un establecimiento de enseñanza, el 30.77% de los ocupados del departamento, tiene 6 años o menos de educación formal. Respecto al liceo, específicamente el ciclo básico (de primero a tercero de liceo), el 10.22% no finalizó el ciclo básico, mientras que el 21.27% sí finalizó este ciclo. Considerando el segundo ciclo de liceo o similar nivel en UTU (de cuarto a sexto año) el 15.18% tiene estos años incompletos, mientras que el 7.99% finalizó sexto año de liceo o UTU. El resto de los porcentajes se presenta en el CUADRO 5.

¹¹ Se considera ocupado (personas de 14 o más años de edad) a quien trabajó por lo menos una hora durante el período de referencia de la encuesta, o que no lo hizo por estar de vacaciones, por enfermedad, accidente, conflicto de trabajo o interrupción del mismo a causa del mal tiempo, averías producidas en las maquinarias o falta de materias primas, pero tiene empleo al que volverá con seguridad. Se incluyen en esta categoría a los trabajadores familiares no remunerados (INE).

CUADRO 5. OCUPADOS POR NIVEL EDUCATIVO (PAYSANDU 2011)

Tramo educativo ocupados	Total (%)
No asistió a establecimiento de enseñanza	0.15
Primaria incompleta	7.79
Primaria completa	22.83
Ciclo básico incompleto	10.22
Ciclo básico completo	21.27
Bachi. / UTU incompleto	15.18
Bachi. / UTU completo	7.99
Otros (1)	0.24
Terciario incompleto	2.45
Terciario completo	5.49
Terciario no univ completo	1.39
Terciario no univ incompleto	0.53
Magisterio o profesorado completo	3.38
Magisterio o profesorado incompleto	1.07
TOTAL	100.00 (49.650 Personas)

Fuente: MTSS, OMT, en base ECH INE 2011

(1): incluye aquellos casos en que la persona está matriculado o cursando el primer año de algún nivel de secundaria y aún no lo ha aprobado; o la persona asistió al nivel (ya no asiste) y no alcanzó a terminar el primer año del nivel.

Por ramas de actividad, las 3 ramas que concentran mayor cantidad de personas ocupadas en Paysandú, son: el agro, con el 19.75% de los ocupados, el comercio (17.81%), y la industria manufacturera (13.46%). Estas 3 actividades económicas concentran al 51.02% de los ocupados del departamento. (CUADRO 6).

Comparando los porcentajes de personas ocupadas del año 2008 con los del año 2011 por rama de actividad, hay actividades que han variado la cantidad de ocupados que registran. Las ramas que han descendido en cantidad de ocupados, son: la industria manufacturera y otros servicios comunales, sociales y personales. La industria empleaba al 15.40% del total de ocupados para el año 2008, mientras que en 2011, emplea al 13.46%. Las actividades vinculadas a los servicios comunales, sociales y personales, empleaban en 2008 al 4.68% de los ocupados, mientras que en 2011 emplean al 3.68%. Por otra parte, hay ramas que han aumentado el porcentaje de ocupados que trabajan en ellas, entre estas se destacan: la construcción, la enseñanza y el servicio domestico. La construcción empleaba al 6.82% de los ocupados, y en 2011 pasa a emplear al 8.19%; la enseñanza, empleaba en 2008 al 4.49%, y en 2011 pasa a emplear al 5.86%. Finalmente, el servicio domestico, empleaba al 7.21% y pasa a emplear al 8.21% en el año 2011. El resto de los porcentajes y variaciones, se presenta en el CUADRO 6.

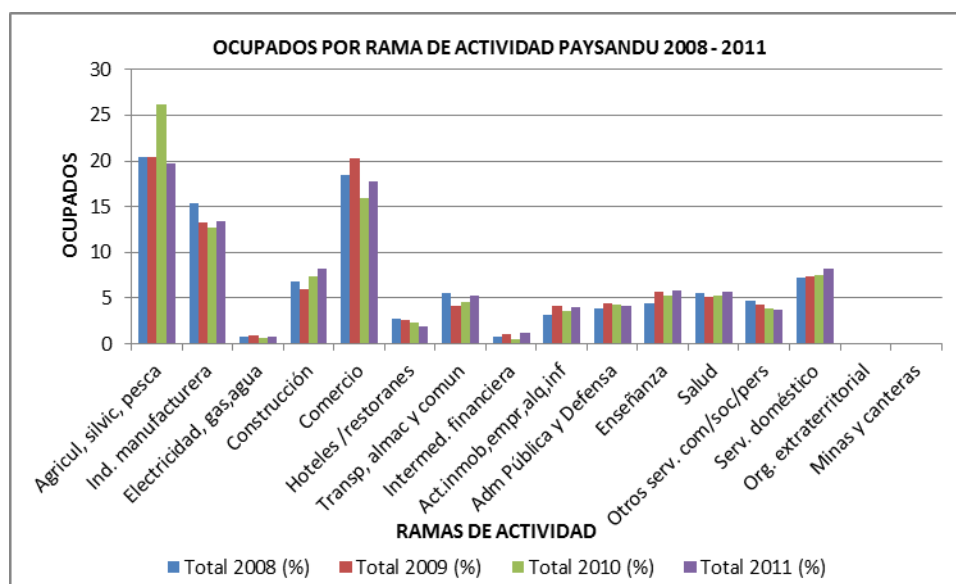
Analizando por sexo y rama de actividad, los hombres ocupados de Paysandú se concentran en la agricultura (27.26%), en la industria manufacturera (15.92%), en el comercio (15.83%), y en la construcción (13.57%). Entre estas 4 ramas concentran el 72.58% de los hombres ocupados del departamento. Por su lado, las mujeres ocupadas se concentran en el comercio (20.59%), en el servicio doméstico (18.48%), en la enseñanza (11.27%), y en la industria manufacturera (10.01%). Entre estas 4 ramas concentran el 60.35% de las mujeres ocupadas. (CUADRO 7 – GRAFICA 4).

CUADRO 6. OCUPADOS POR RAMA DE ACTIVIDAD (PAYSANDU 2008 - 2011)

rama de actividad	Total 2008 (%)	Total 2009 (%)	Total 2010 (%)	Total 2011 (%)	Diferencia 2008 2011
Agricul, silvic, pesca	20.46	20.36	26.12	19.75	-0.71
Ind. manufacturera	15.40	13.27	12.71	13.46	-1.94
Electricidad, gas, agua	0.77	0.91	0.65	0.79	0.02
Construcción	6.82	5.99	7.33	8.19	1.37
Comercio	18.42	20.33	15.92	17.81	-0.61
Hoteles /restaurantes	2.75	2.55	2.37	1.86	-0.89
Transp, almac y comun	5.60	4.21	4.51	5.27	-0.33
Intermed. financiera	0.74	1.14	0.56	1.17	0.43
Act.inmob,empr,alq,inf	3.19	4.14	3.57	3.95	0.76
Adm Pública y Defensa	3.88	4.45	4.34	4.20	0.32
Enseñanza	4.49	5.74	5.31	5.86	1.37
Salud	5.57	5.11	5.25	5.67	0.10
Otros serv. com/soc/pers	4.68	4.27	3.88	3.68	-1.00
Serv. doméstico	7.21	7.39	7.47	8.21	1.00
Org. extraterritorial	0.00	0.09	0.00	0.13	0.13
Minas y canteras	0.00	0.06	0.00	0.00	0.00
Total	100.00 (46.376 personas)	100.00 (49.671 personas)	100.00 (49.302 Personas)	100.00 (49.650 personas)	

Fuente: MTSS, OMT, en base ECH INE 2008, 2009, 2010, 2011

GRAFICA 3 OCUPADOS POR RAMA DE ACTIVIDAD (PAYSANDU 2008 - 2011)



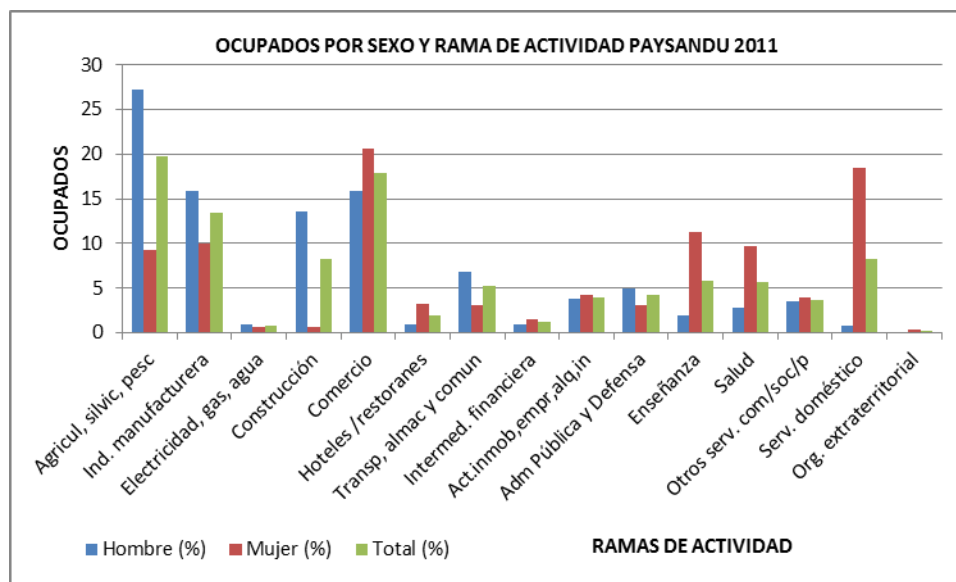
Fuente: MTSS, OMT, en base ECH INE 2011

CUADRO 7. OCUPADOS POR SEXO Y RAMA DE ACTIVIDAD (PAYSANDU 2011)

Rama de actividad	Hombre (%)	Mujer (%)	Total (%)
Agricul, silvic, pesc	27.26	9.26	19.75
Ind. manufacturera	15.92	10.01	13.46
Electricidad, gas, agua	0.90	0.62	0.79
Construcción	13.57	0.66	8.19
Comercio	15.83	20.59	17.81
Hoteles /restoranes	0.87	3.24	1.86
Transp, almac y comun	6.80	3.13	5.27
Intermed. financiera	0.99	1.44	1.17
Act.inmob,empr,alq,in	3.74	4.25	3.95
Adm Pública y Defensa	4.97	3.11	4.20
Enseñanza	1.99	11.27	5.86
Salud	2.83	9.64	5.67
Otros serv. com/soc/p	3.47	3.96	3.68
Serv. doméstico	0.85	18.48	8.21
Org. extraterritorial	0.00	0.32	0.13
Total	100.00 (28.941 hombres)	100.00 (20.709 mujeres)	100.00 (49.650 Personas)

Fuente: MTSS, OMT, en base ECH INE 2011

GRAFICA 4. OCUPADOS POR SEXO Y RAMA DE ACTIVIDAD (PAYSANDU 2011)



Fuente: MTSS, OMT, en base ECH INE 2011

CUADRO 8. OCUPADOS POR SEXO Y CONDICIÓN DE ACTIVIDAD (PAYSANDU 2011)

Condición de actividad	Hombre (%)	Mujer (%)	Total (%)
Fuerzas Armadas	0.77	0.01	0.45
Poder Ejec/Leg y dire	6.01	7.56	6.65
Profesional, científ	4.70	13.67	8.44
Técnicos/prof nivel m	5.85	5.85	5.85
Empleados de oficina	6.50	17.13	10.94
Trab.serv. y vendedor	5.95	21.30	12.35
Agric./trab calif agr	11.15	1.44	7.10
Oficial/operario mec.	18.96	5.17	13.21
Operador instalacione	14.59	1.63	9.18
Trabajador no calific	25.52	26.24	25.82
Total	100.00 (28.941 hombres)	100.00 (20.709 mujeres)	100.00 (49.650 Personas)

Fuente: MTSS, OMT, en base ECH INE 2011

Respecto a la condición de actividad de los ocupados, el 25.82% de los ocupados de Paysandú, son trabajadores no calificados, el 13.21% son oficiales/operarios de mecánica y afines, el 12.35% son trabajadores de los servicios y vendedores, y el 10.94% son empleados de oficina, entre otras actividades (CUADRO 8). Considerando la condición de actividad por sexo, las mujeres se concentran en las categorías de trabajadoras no calificadas (26.24% de las mujeres ocupadas), trabajadoras de los servicios y vendedoras (21.30%), empleadas de oficina (17.13%), y profesionales científicas o intelectuales (13.67%). Mientras que los hombres lo hacen principalmente en la categoría de trabajadores no calificados (25.52%), oficial/operario de mecánicas y afines (18.96%), operadores de instalaciones y maquinarias (14.59%), y agricultor o trabajador calificado del agro (11.15%). (CUADRO 8).

En el CUADRO 9 se presenta una descripción más detalla de la condición de actividad de los ocupados de Paysandú, destacándose los trabajadores no calificados de ventas (11.34%), los oficinistas (8.57%), los trabajadores de los servicios personales y sociales (7.85%), los peones del agro, forestal y pesca (7.35%), y los peones de la minería, construcción, industria y/o transporte (7.13%). Considerando por sexo, las mujeres se concentran en la categoría de trabajadoras no calificadas de ventas (21.44%), trabajadoras de los servicios personales y sociales (13.67%), y oficinistas (13.06%). Mientras los varones se desempeñan como agricultores o trabajadores calificados del agro (11.15%), peón del agro, forestal y/o pesca (10.88%), peón minero, construcción, transporte e industria (10.52%), y conductor de vehículos y/o operario (10.04%). (CUADRO 9).

CUADRO 9. OCUPADOS POR SEXO Y CONDICIÓN DE ACTIVIDAD (PAYSANDU 2011)

Condición de actividad	Hombre (%)	Mujer (%)	Total (%)
Fuerzas Armadas	0.77	0.01	0.45
Directores empresa	0.48	0.11	0.33
Dueños/gerentes peq.e	5.53	7.44	6.33
Profesion.C.Fis Quím	0.48	0.24	0.38
Profesion. Salud	1.32	2.61	1.86
Profesion. Enseñanza	1.68	8.47	4.51
Otros prof. cient/int	1.22	2.35	1.69
Técnc/prof n.medio C.F	1.40	0.68	1.10
Técnc/prof niv.medio S	1.30	2.98	2.00
Maestros	0.00	0.43	0.18
Otros tecn/prof niv.m	3.15	1.76	2.57
Oficinistas	5.35	13.06	8.57
Empleado trato c/públ	1.15	4.07	2.37
Trab. serv.personal/s	3.69	13.67	7.85
Vendedores	2.25	7.64	4.50
Agricult/trab. calif	11.15	1.44	7.10
Oficial/operario cons	8.81	0.20	5.22
Oficial/oper. metalur	6.40	0.00	3.73
Mecán.precis, artesan	0.66	0.84	0.74
Otros oficial, operar	3.09	4.13	3.52
Operador instalac.fij	1.19	0.17	0.77
Operador máq y montad	3.36	1.24	2.48
Conductor vehíc /oper	10.04	0.22	5.94
Trab no calif ventas	4.11	21.44	11.34
Peón agro, forest, pe	10.88	2.42	7.35
Peón miner, construc,	10.52	2.38	7.13
Total	100.00 (28.941 hombres)	100.00 (20.709 mujeres)	100.00 (49.650 Personas)

Fuente: MTSS, OMT, en base ECH INE 2011

Por ultimo, según la categoría de ocupación, el 60.48% son trabajadores del sector privado, el 13.64% son trabajadores del sector publico, y el 16.01% son trabajadores por cuenta propia con local o inversión. Considerando por sexo, se destaca la diferencia en la categoría de trabajadores privados: 57.65% de las mujeres son trabajadoras privadas, y el 62.51% de los hombres. En la categoría asalariados públicos: 11.69% de los hombres son empleados públicos, y el 16.38% de las mujeres. En la categoría patrón, el 7.44% de los hombres son patrones, mientras que las mujeres el 2.95% son patronas. Por ultimo, el 3.99% de las mujeres, son trabajadoras no remuneradas de un hogar, mientras que en los hombres, este porcentaje es de 0.79%. (CUADRO 10).

CUADRO 10. OCUPADOS POR SEXO Y CATEGORÍA DE OCUPACIÓN (PAYSANDU 2011)

categoria de la ocupación	Hombre (%)	Mujer (%)	Total (%)
Asalariado/a privado/a	62.51	57.65	60.48
Asalariado/a público/a	11.69	16.38	13.64
Miembro de cooperativa de producción	0.09	0.00	0.05
Patrón/a	7.44	2.95	5.57
Cuenta propia sin local ni inversión	1.49	2.50	1.91
Cuenta propia con local o inversión	15.91	16.14	16.01
Miembro del hogar no remunerado	0.79	3.99	2.12
Trabajador/a de un programa social de empleo	0.07	0.41	0.21
Total	100.00 (28.941 hombres)	100.00 (20.709 mujeres)	100.00 (49.650 Personas)

Fuente: MTSS, OMT, en base ECH INE 2011

PERSONAS DESOCUPADAS PAYSANDU¹²

De las aproximadamente 3.145 personas desocupadas de Paysandú en el año 2011, el 47.49% son hombres (1.494), mientras que el 52.51% son mujeres (1.651). Para el año 2010, los desocupados de Paysandú eran 3.061 personas, el 50.93% eran hombres, y el 49.07% eran mujeres. De un año al siguiente, disminuye el porcentaje de hombres desocupados, y aumenta el de mujeres desocupadas.

Por tramos de edad, el desempleo afecta principalmente a los jóvenes, del total de desocupados el 41.77% tiene entre 15 y 17 años, y el 13.43% entre 18 y 24 años. Considerando de 14 a 24, los jóvenes son el 60.14% de los desocupados. El otro grupo en donde se concentran los desocupados es entre los 25 y 29 años (22.65%). (CUADRO 11).

Por tramo de edad y sexo, los hombres desocupados se concentran en las edades más jóvenes: entre los 15 y 17 años se concentra el 51.64% de los hombres desocupados, y hasta los 14 años, hay 10.39% de desocupados hombres. Considerando de los 14 a los 24 años, el 80.78% de los hombres desocupados del departamento, se encuentra comprendido en estas edades. En las mujeres, este valor es de 41.47%. También, en estas últimas, entre los 15 y 17 años, se concentra el 32.84% de las desocupadas. Al igual que en el resto del país, en Paysandú el desempleo afecta en mayor medida a los jóvenes. En las mujeres, el desempleo también se concentra entre los 25 y 29 años (33.61% del total de mujeres), mientras que en los varones, este porcentaje es de 10.53%. (CUADRO 11).

¹² Se consideran personas desocupadas a aquellas de 14 o más años de edad que durante el período de referencia no estaban trabajando por no tener empleo, pero que buscaban un trabajo remunerado o lucrativo, y estaba disponible en ese momento para comenzar a trabajar. Esta categoría comprende a: las personas que trabajaron antes pero perdieron su empleo (desocupados propiamente dichos), aquellas personas en Seguro de Paro y aquellas que buscan su primer trabajo. Se considera activo a quien es ocupado o desocupado, esto es, a quien trabaja o busca trabajo. (INE).

CUADRO 11. DESOCUPADOS POR SEXO Y TRAMO DE EDAD (PAYSANDU 2011)

Tramo de edad	Hombres (%)	Mujeres (%)	Total (%)
Hasta 14	10.39	0.00	4.94
15 a 17	51.64	32.84	41.77
18 a 24	18.75	8.63	13.43
25 a 29	10.53	33.61	22.65
30 a 39	1.58	18.32	10.37
40 a 49	5.33	5.41	5.37
50 a 59	1.78	1.19	1.47
60 o más	100.00	100.00	100.00
Total	100.00 (1.494 Personas)	100.00 (1.651 Personas)	100.00 (3.145 Personas)

Fuente: MTSS, OMT, en base ECH INE 2011

CUADRO 12. DESOCUPADOS POR NIVEL EDUCATIVO (PAYSANDU 2011)

Tramo educativo desocupados	Total (%)
No asistió a establecimiento de enseñanza	1.03
Primaria incompleta	9.75
Primaria completa	17.81
Ciclo básico incompleto	16.93
Ciclo básico completo	24.62
Bach. / UTU incompleto	18.34
Bach. / UTU completo	3.69
Otros (1)	1.53
Terciario incompleto	3.72
Terciario completo	0.00
Terciario no univ completo	0.00
Terciario no univ incompleto	1.41
Magisterio o profesorado completo	0.62
Magisterio o profesorado incompleto	0.56
TOTAL	100.00 (3.145 Personas)

Fuente: MTSS, OMT, en base ECH INE 2011

(1): incluye aquellos casos en que la persona está matriculado o cursando el primer año de algún nivel de secundaria y aún no lo ha aprobado; o la persona asistió al nivel (ya no asiste) y no alcanzó a terminar el primer año del nivel.

Considerando el nivel educativo de los desocupados de Paysandú, el 17.81% solo tiene finalizada la escuela primaria, mientras que el 9.75% no la finalizó, y el 1.03% declara no haber asistido a un establecimiento de

enseñanza. Considerando a los que finalizaron y no finalizaron primaria, y a los que nunca asistieron a un establecimiento de enseñanza, el 28.59% de los desocupados del departamento, tiene 6 años o menos de educación formal. Respecto al liceo, específicamente el ciclo básico (de primero a tercero de liceo), el 16.93% no finalizó el ciclo básico, mientras que el 24.62% sí finalizó este ciclo. Considerando el segundo ciclo de liceo o similar nivel en UTU (de cuarto a sexto año) el 18.34% tiene estos años incompletos, mientras que el 3.69% finalizó sexto año de liceo o UTU. (CUADRO 12).

Las ramas de actividad que concentran mayor población de personas desocupadas, para el año 2011, son el agro (que concentra el 27.62% de las personas desocupadas del departamento), el comercio (20.53%), el servicio domestico (14.18%), y la construcción (13.55%). Estas 4 ramas concentran al 75.88% de los desocupados de Paysandú. Por otra parte y en términos generales, la cantidad de personas desocupadas ha disminuido desde el año 2008 al 2011 (visualizado en la disminución de la tasa de desempleo), pasando de 3.395 personas aproximadamente en 2008, a 2.692 personas aproximadamente en 2011 (CUADRO 13).

Considerando desde el año 2008 al 2011, ha habido ramas de actividad que han variado sus porcentajes en términos de desocupados. Se destacan la construcción y el agro, que ha aumentado el porcentaje de personas desempleadas de estas actividades. En la agricultura, el 22.71% de los desocupados se desempeñaban en esta actividad para 2008, mientras que en 2011, asciende a 27.62%; y en la construcción, este porcentaje, pasa de 3.39% (2008), a 13.55% en 2011. Paralelamente entre las actividades que disminuyeron la cantidad de personas desempleadas se destacan: otros servicios comunales, sociales y personales, el servicio domestico, y el transporte, el almacenamiento y las comunicaciones. En el caso de las actividades vinculadas a otros servicios comunales, sociales y personales, el desempleo pasó de 8.51% a 3.36%, en el servicios domestico, de 18.81%, disminuyo a 14.18%, y en transporte, el almacenamiento y las comunicaciones, disminuyo de 5.08% a 0.95% (de 2008 a 2011 en todos los casos). El resto de los porcentajes, y variaciones se presenta en el CUADRO 13.

CUADRO 13. DESOCUPADOS POR RAMA DE ACTIVIDAD (PAYSANDU 2008 -2011)

rama de actividad	Total 2008 (%)	Total 2009(%)	Total 2010 (%)	Total 2011 (%)	<i>Diferencia 2008-2011</i>
Agricul, silvic, pesca	22.71	28.5	30.84	27.62	4.91
Ind. Manufacturera	8.92	5.97	7.34	9.06	0.14
Electricidad, gas, agua	0.00	1.66	0.00	0.00	0.00
Construcción	3.39	9.90	8.45	13.55	10.16
Comercio	19.25	12.72	17.88	20.53	1.28
Hoteles /restoranes	3.15	5.81	3.91	2.63	-0.52
Transp, almac y comun	5.08	1.62	0.86	0.95	-4.13
Intermed. Financiera	0.85	0.84	0.00	1.64	0.79
Act.inmob,empr,alq,inf	6.78	4.12	3.43	3.22	-3.56
Adm Pública y Defensa	0.00	2.24	1.65	1.68	1.68
Enseñanza	0.00	1.27	1.78	0.84	0.84
Salud	2.54	2.47	3.91	0.73	-1.81
Otros serv. com/soc/pers	8.51	4.09	3.30	3.36	-5.15
Serv. Doméstico	18.81	18.79	16.65	14.18	-4.63
Total	100.00 (3.395 personas)	100.00 (3.506 personas)	100.00 (2.910 personas)	100.00 (2.692 personas)	

(Se excluyen los que buscan trabajo por primera vez)
Fuente: MTSS, OMT, en base ECH INE 2008, 2009, 2010, 2011

CUADRO 14. DESOCUPADOS POR SEXO Y POR RAMA DE ACTIVIDAD (PAYSANDU 2011)

Rama de actividad	Hombres (%)	Mujeres (%)	Total (%)
Agricul, silvic, pesc	29.84	25.78	27.62
Ind. manufacturera	17.26	2.27	9.06
Construcción	26.45	2.87	13.55
Comercio	18.71	22.04	20.53
Hoteles /restaurantes	0.00	4.81	2.63
Transp, almac y comun	2.10	0.00	0.95
Intermed. financiera	0.00	3.01	1.64
Act.inmob,empr,alq,in	3.95	2.61	3.22
Adm Pública y Defensa	0.00	3.07	1.68
Enseñanza	0.00	1.54	0.84
Salud	0.00	1.34	0.73
Otros serv. com/soc/p	1.69	4.74	3.36
Serv. doméstico	0.00	25.92	14.18
			100.00
Total	100.00	100.00	(2.692 personas)

(Se excluyen los que buscan trabajo por primera vez)

Fuente: MTSS, OMT, en base ECH INE 2011

Considerando los desocupados por rama de actividad y por sexo, para el año 2011, los hombres desocupados se concentran en la agricultura (29.84% del total de hombres desocupados), en la construcción (26.45%), el comercio (18.71%), y en la industria manufacturera (17.26%). Estas 4 ramas de actividad concentran el 92.26% de los hombres desocupados de Paysandú. Mientras las mujeres se desempeñaban en el servicio domestico (25.92% del total de mujeres desempleadas), en la agricultura (25.78%), y en el comercio (22.04%). Entre estas 3 ramas de actividad, concentran al 73.74% de las mujeres desempleadas del departamento. (CUADRO 14).

Respeto a la ocupación de los desocupados, se destaca a nivel general que el 22.43% son peones de la minería, la construcción, la industria y el transporte, el 19.04% son trabajadores de los servicios personales y sociales, el 14.07% son vendedores, y el 11.98% son peones del agro, forestal y pesca. Analizando las ocupaciones por sexo, se destaca que el 24.11% de los hombres son peones de la minería, la construcción, la industria y el transporte, el 20.40% son peones del agro, forestal y/o pesca, y el 13.71% son oficiales/operarios de la construcción, entre otras categorías. Mientras que en las mujeres desocupadas se destacan las ocupaciones de trabajadoras de los servicios personales y sociales, por concentrar al 31.53% de las mujeres desocupadas del departamento, el 21.04% son peonas del agro, forestal y/o pesca, y el 18.30% son vendedoras, entre otras categorías. El resto de las ocupaciones se presenta en el CUADRO 15.

CUADRO 15. DESOCUPADOS POR SEXO Y OCUPACIÓN (PAYSANDU 2011)

Ocupación	Hombres (%)	Mujer (%)	Total (%)
Profesion. Enseñanza	0.00	1.34	0.73
Otros tecn/prof niv.m	0.97	0.00	0.44
Oficinistas	5.81	7.68	6.83
Empleado trato c/públ	0.00	3.01	1.64
Trab. serv.personal/s	3.95	31.53	19.04
Vendedores	8.95	18.30	14.07
Agricult/trab. Calif	4.03	0.00	1.83
Oficial/operario cons	13.71	0.00	6.21
Oficial/oper. Metalur	8.55	0.00	3.87
Mecán.precis, artesan	1.21	0.00	0.55
Otros oficial, operar	1.45	0.00	0.66
Operador máq y montad	3.79	0.00	1.72
Conductor vehíc /oper	2.34	0.00	1.06
Trab no calif ventas	0.73	12.09	6.94
Peón agro, forest, pe	20.40	5.01	11.98
Peón miner, construc,	24.11	21.04	22.43
Total	100.00	100.00	100.00 (2.692 personas)

(Se excluyen los que buscan trabajo por primera vez)

Fuente: MTSS, OMT, en base ECH INE 2011

Según la categoría de la ocupación, se destaca que el 92.25% de los desocupados procede de empleos privados. Considerando por sexo, este valor es de 90.65% para las mujeres y 94.19% para los varones. Por sexo también se destaca que el 7.48% de las mujeres desempleadas procede de algún programa social de empleo, mientras que en los hombres esta categoría es 0%. Y el 5.81% de las mujeres desempleadas eran trabajadoras por cuenta propia con local o inversión, mientras que en los varones, los desempleados en dicha categoría son 0%. (CUADRO 16).

CUADRO 16. DESOCUPADOS POR SEXO Y CATEGORÍA DE OCUPACIÓN (PAYSANDU 2011)

categoría de la ocupación	Hombres (%)	Mujeres (%)	Total (%)
Asalariado/a privado/a	94.19	90.65	92.25
Patrón/a	0.00	1.87	1.02
Cuenta propia con local o inversión	5.81	0.00	2.63
Trabajador/a de un programa social de empleo	0.00	7.48	4.09
Total	100.00	100.00	100.00 (2.692 personas)

(Se excluyen los que buscan trabajo por primera vez)

Fuente: MTSS, OMT, en base ECH INE 2011

Respecto a los motivos por los que dejó el trabajo, se destaca que el 25.94% argumenta que dejó su empleo porque acabo la zafra, el 20.68% por razones familiares, el 18.89% otras razones (renuncia), y el 17.68% por finalización de contrato. Analizando algunas causas por sexo, el 28.59% de las mujeres dejó su empleo por razones familiares, mientras que este porcentaje en los varones es de 11.13%. Respecto a la finalización de la zafra, el 21.11% de las mujeres argumenta dicha razón, mientras que en los varones este porcentaje es de 31.77%. El 19.57% de las mujeres dejó su empleo por otras razones (renuncio), en los hombres este valor es de 18.06%. Respecto a la finalización del contrato, el 16.97% de las desempleadas dejó el empleo porque finalizo su contrato de trabajo. En los hombres, este porcentaje es de 18.55%. El resto de los valores se presenta en el CUADRO 17.

CUADRO 17. RAZONES POR LAS QUE DEJÓ EL TRABAJO POR SEXO (PAYSANDU 2011)

razones por las cuales dejó el trabajo	Hombres (%)	Mujeres (%)	Totales (%)
Despido	10.56	2.67	6.25
Cierre de establecimiento	6.37	2.81	4.42
Finalización del contrato	18.55	16.97	17.68
Acabó la zafra	31.77	21.11	25.94
Mal pago	1.45	6.95	4.46
Razones de estudio	2.10	0.00	0.95
Razones familiares	11.13	28.59	20.68
Se jubiló	0.00	1.34	0.73
Otras razones (renuncia)	18.06	19.57	18.89
Total	100.00	100.00	100.00 (2.692 Personas)

(Se excluyen los que buscan trabajo por primera vez)

Fuente: MTSS, OMT, en base ECH INE 2011

CUADRO 18. QUE HIZO PARA BUSCAR TRABAJO O ESTABLECER SU PROPIO NEGOCIO (PAYSANDU 2011)

Que hizo para buscar trabajo o establecer su propio negocio	Total (%)
Puso o contestó aviso en diarios	43.67
Consultó con agencias de empleo	3.87
Consultó directamente con el empleador	28.02
Consultó con amigos o parientes	19.68
Hizo tramites, gestionó préstamos, busco local o campo para establecerse	1.66
Consultó por internet	3.09
Total	100.00 (3.145 personas)

Fuente: MTSS, OMT, en base ECH INE 2011

Consultando a los desocupados, sobre lo que hizo para buscar trabajo o establecer su propio negocio, se destaca que el 43.67% del total de desocupados puso o contestó avisos en diarios, el 28.02% consultó directamente con el empleador, y el 19.68% consultó con parientes o amigos. (CUADRO 18).

Por otra parte, del total de personas desocupadas (desocupados propiamente dichos, desocupados en seguro de paro y desocupados que buscan trabajo por primera vez), el 30.96% son desocupados de hace más de un año (desocupados de larga duración). Para el año 2010, esta valor era menor, ubicándose en el 26.34% de los desocupados.

Dentro de los desocupados de larga duración (2011), el 82,44% son mujeres. En 2010, este porcentaje de mujeres desempleadas de larga duración era menor: 62.93%. De un año al siguiente, aumenta el porcentaje de mujeres desocupadas de larga duración, poniendo de manifiesto las dificultades de las mujeres para conseguir empleo.

Y finalmente, si consideramos la edad de estas personas (hombres y mujeres) con dificultades para conseguir empleo, se destaca que el 25.03% tienen de 18 a 24 años, el 31.69% tienen de 30 a 39 años y el 25.53% tiene de 40 a 49 años.

CALIDAD DEL EMPLEO PAYSANDU¹³

La calidad del empleo engloba distintas situaciones del mercado laboral, como son el subempleo (con o sin registro simultáneo en la seguridad social), el no registro a la seguridad social, y el empleo sin restricciones. El departamento de Paysandú no escapa a estas realidades. En este tramo del informe se pretende analizar brevemente estas realidades, en los últimos años, comparándolas con valores de carácter nacional.

Los **subempleados** son aquellas personas que perteneciendo a la "fuerza de trabajo" tienen un empleo de menor duración que la jornada normal de trabajo (menos de 40 horas semanales), por razones ajenas a su voluntad y que buscan o aceptarían un trabajo suplementario, y/o están disponibles para trabajar más horas (INE). Es un concepto que da cuenta del potencial subutilizado de recursos humanos existentes en el mercado de trabajo. En el departamento de Paysandú, el 6.09% de los ocupados estaba subempleado en el año 2011. (3.024 personas aproximadamente en un total de 49.650 ocupados). Analizando años anteriores, el subempleo en el año 2009 era de 10.99%, mientras que para el año 2010, registra un descenso, ubicándose en 7.66% para el departamento, para descender luego a 6.09% en 2011. (CUADRO 19).

Considerando por sexo, también para el año 2011, el 3.7% de los hombres ocupados de Paysandú estaba subempleado, y el 7% de las mujeres ocupadas del departamento estaba subempleada. Mientras que para el año 2010 estos valores eran mayores para ambos sexos: 5.3% (hombres), y 11.3% (mujeres).

A nivel nacional el subempleo ha registrado un descenso constante del 2009 al 2011, pasando de 8.7% en 2009, a 8.6% (2010) y a 7.2% en el año 2011. (CUADRO 19).

¹³ Los valores presentados en esta sección provienen de Comunicados de Prensa Instituto Nacional de Estadística: Microdatos de la Encuesta Continua de Hogares 2011. 30 de Marzo 2012, y Microdatos de la Encuesta Continua de Hogares 2010, 1 de abril de 2011. Y otra parte fueron procesados por el propio Observatorio de Mercado de Trabajo (MTSS).

CUADRO 19. SUBEMPLEO (TOTAL PAÍS - PAYSANDU 2009 - 2011)

Subempleo total (con registro y sin registro a la seguridad social)		
AÑOS	TOTAL PAÍS (%)	PAYSANDU (%)
2009	8.7	10.99
2010	8.6	7.66
2011	7.2	6.09

Fuente: MTSS, OMT, en base ECH INE 2010

Por ramas de actividades en Paysandú, se destaca el subempleo que se registra en las siguientes ramas de actividades: servicio domestico (21.73%), comercio (18.98%), y construcción (12.49%), entre otras ramas de actividad. Analizando por sexo, el subempleo en las mujeres de Paysandú en 2011, se registra en el servicio domestico (33.87%), y en el comercio (17.64%). Mientras que en los hombres, las actividades que registran mayores porcentajes de subempleo son: la construcción (30.32%), el comercio (21.36%), la agricultura (19%), y otros servicios comunales, sociales y personales (11.95%). El resto de los valores se presenta en el cuadro siguiente (CUADRO 20).

CUADRO 20. SUBEMPLEO POR SEXO Y RAMA DE ACTIVIDAD (PAYSANDU 2011)

Rama de actividad	Hombres (%)	Mujeres (%)	Total (%)
Agricul, silvic, pesc	19.00	2.12	8.17
Ind. Manufacturera	3.80	7.18	5.97
Construcción	30.32	2.53	12.49
Comercio	21.36	17.64	18.98
Hoteles /restaurantes	0.00	4.15	2.66
Intermed. financiera	0.00	1.21	0.78
Act.inmob,empr,alq,in	10.59	4.25	6.52
Adm Pública y Defensa	0.00	3.94	2.53
Enseñanza	2.99	4.95	4.25
Salud	0.00	9.30	5.97
Otros serv. com/soc/p	11.95	8.85	9.96
Serv. Doméstico	0.00	33.87	21.73
TOTAL	100.00	100.00	100.00 (3.024 personas)

Fuente: MTSS, OMT, en base ECH INE 2010

El **trabajador no registrado**, o no cubierto por la seguridad social, es aquella persona ocupada que declara no aportar a ninguna caja de jubilaciones por ese trabajo. El no registro en la seguridad social, en el departamento de Paysandú (2011), se ubica por encima de los valores nacionales: 31.33%, mientras que a nivel nacional era de 28.3%. Esto supone que en el departamento hay 15.555 personas que no aportan a la seguridad social en un total

de 49.650 ocupados. Para el año 2006, el no registro departamental era de 33.7%, considerando a todos los ocupados, y 39.8%, si no se considera a los asalariados públicos¹⁴. En el año 2007 fue de 35.06% mientras que para 2008 desciende hasta llegar a 33.56%. A partir de este valor, comienza a descender, en el año 2009, se ubica en 32.13% de los ocupados, en el año 2010 se ubica en el 31.01%, mientras que para el año 2011, el 31.33% de los ocupados se encontraban en esta situación. (CUADRO 21).

Por sexo, el no aporte a la seguridad social en el año 2011, fue de 29.7% en hombres, y el 33.5% se mujeres (Paysandú).

A nivel nacional, los valores de no registro a la seguridad social también han descendido en estos últimos años, mejorando la calidad del empleo de los ocupados, y garantizando el acceso a la seguridad social. En el año 2006 el valor nacional de no registro era de 35.0% de los ocupados, en 2007 fue de 34.7%, para continuar descendiendo hasta ubicarse en el año 2011 en 28.3% del total de ocupados del país. De 2006 a 2011 el descenso fue de 6.7 pp. (CUADRO 21)

CUADRO 21. NO REGISTRO A LA SEGURIDAD SOCIAL (TOTAL PAÍS – PAYSANDU 2006 - 2011)

No registro a la seguridad social		
AÑOS	TOTAL PAIS (%)	PAYSANDU (%)
2006	35.0	33.7
2007	34.7	35.06
2008	33.4	33.56
2009	32.1	32.13
2010	31.7	31.01
2011	28.3	31.33

Fuente: MTSS, OMT, en base ECH INE 2010

¹⁴ Informe Temático: Empleo Informal en el Uruguay. Encuesta Continua de Hogares Ampliada 2006. INE. Enrico Benedetti.

CUADRO 22. APOORTE A LA SEGURIDAD SOCIAL POR RAMA DE ACTIVIDAD (PAYSANDU 2011)

Rama de actividad	Aporte a la Seguridad Social		
	Si (%)	No (%)	Total (%)
Agricul, silvic, pesc	22.33	14.12	19.75
Ind. manufacturera	13.83	12.63	13.46
Electricidad, gas, agua	1.15	0.00	0.79
Construcción	4.77	15.69	8.19
Comercio	15.80	22.22	17.81
Hoteles /restaurantes	1.14	3.42	1.86
Transp, almac y comun	6.79	1.95	5.27
Intermed. financiera	1.60	0.25	1.17
Act.inmob,empr,alq,in	4.47	2.82	3.95
Adm Pública y Defensa	6.11	0.00	4.20
Enseñanza	8.35	0.38	5.86
Salud	7.65	1.34	5.67
Otros serv. com/soc/p	2.40	6.48	3.68
Serv. doméstico	3.42	18.70	8.21
Org. extraterritorial	0.20	0.00	0.13
Total	100.00 (34.095 Personas)	100.00 (15.555 personas)	100.00 (49.650 personas)

Fuente: MTSS, OMT, en base ECH INE 2010.

Por ramas de actividades, el no aporte a la seguridad social, se da principalmente en las actividades de comercio (22.22%), servicio doméstico (18.70%), construcción (15.69%), agricultura (14.12%), industria manufacturera (12.63%). El no aporte a la seguridad social en el resto de las ramas de actividad, se detalla en el CUADRO 22.

Para el año 2010, las ramas de actividad que presentaban mayores porcentajes de no registro a la seguridad social, eran: el comercio (22.01%), la agricultura (16.98%), el servicio doméstico (13.91%) y la industria manufacturera (13.56%).

Sin restricciones significa que el trabajador está cubierto por la seguridad social, y en caso de estar trabajando menos de 40 horas semanales, expresa que no quiere o no está disponible para hacerlo más horas. Para 2011, este valor a nivel nacional era de 69.3%, mientras que para Paysandú es de 67.1% (70% de los hombres ocupados están en esta situación, mientras que el 62.9% de las mujeres de Paysandú trabaja sin restricciones).

PROYECTOS PRESENTADOS A LA COMAP 2011¹⁵ EN PAYSANDU

La ComAp es la Comisión de Aplicación de la Ley de Inversiones, Ley N° 16.906 de Promoción y Protección de Inversiones, que evalúa, dispone y regula los beneficios tributarios a otorgar a proyectos de inversiones específicos presentados por empresas. La ComAp, para evaluar y considerar elegibles a los proyectos presentados, se basa en una serie de criterios, uno de ellos es la generación de empleo.

Es de destacar que los proyectos presentados durante en 2011, comienzan a implementarse por lo general en el año 2012, y por tanto, a generar empleo en 2012, y en años siguientes.

En el año 2011 se presentaron un total de 906 proyectos, que corresponden a un total de 861 empresas; por un monto total de U\$S 4.258.159.264, que genera 11.857 puestos de trabajo para todo el país (CUADRO 23 y 24). Vale aclarar que el número de proyectos presentados se incrementó significativamente en el transcurso de 2011 respecto al año 2010; con un crecimiento del 55%. A nivel nacional, las empresas que más proyectos presentaron son las dedicadas al comercio (29.38%, con 253 proyectos de inversión), a la industria manufacturera (19.16% con 165 proyectos), a la producción agropecuaria, forestación y pesca (13.24% con 114 proyectos), y al transporte y almacenamiento (11.61% con 100 proyectos de inversión) (CUADRO 23).

CUADRO 23. RAMA DE ACTIVIDAD DE EMPRESAS QUE PRESENTARON PROYECTOS
(TOTAL PAIS 2011)

Ramas de actividad	Cantidad	%
Minas y canteras	12	1.39
Prod.agrop, forestac.y pesca	114	13.24
Industria manufacturera	165	19.16
Electricidad,gas,agua	1	0.12
Construcción	35	4.07
Comercio	253	29.38
Transporte,almacenamiento	100	11.61
Alojamiento, serv.comidas	55	6.39
Informática /comunicación	28	3.25
Establ.financ.,serv.emp.	76	8.83
Serv.comun,soc,pers,públ.	22	2.56
Total	861	100.00

Fuente: MTSS, OMT.

En el departamento de Paysandú se presentaron 17 proyectos (1.88% del total de proyectos presentados a nivel nacional), por un monto de U\$S 43.824.638 (0.88 % del total), que generan 104 puestos de trabajo en todo el departamento (0.88% de los puestos generados en el país). (CUADRO 24).

De los 17 proyectos presentados se destaca que 7 corresponden a la actividad económica relacionada con el agro, la forestación y la pesca (41.18% del total de proyectos presentados en el departamento), mientras que otros 3 proyectos corresponden al comercio y otros 3 al transporte y almacenamiento (17.65% cada rubro). El resto de los proyectos se presenta en el CUADRO 25.

¹⁵ Informe Proyectos presentados ante el MTSS, Ley de Promoción de Inversiones Año 2011, Perspectiva de generación de empleo. MTSS, DINAE, OMT, 2012. Laura Triaca, Graciela Godoy. Los cuadros presentados aquí, proceden de dicho informe.

De los 104 empleos a generarse, 96 de estos se generan durante el primer año de proyecto (92.30%), mientras que el resto (8 empleos) se generan durante el segundo año de proyectos. (CUADRO 26). Considerando el empleo por rama de actividad, el agro, la forestación y la pesca, crean la mayor cantidad de empleos, totalizando 49 para el periodo. Le sigue en cantidad el rubro del comercio, con 21 empleos, y la industria manufacturera, creando 13 empleos. El resto del empleo a crearse en otras ramas, se detalla en el CUADRO 25.

CUADRO 24. CANTIDAD DE PROYECTOS, INVERSIÓN Y EMPLEO A GENERAR POR DEPARTAMENTO (2011)

Departamentos	Cantidad Proyectos	Inversión en U\$S	Empleo a generar
Artigas	13	25,638,699	42
Canelones	91	277,596,512	2160
Cerro Largo	9	16,812,547	92
Colonia	50	274,377,727	469
Durazno	11	1,885,984,917	629
Flores	13	15,331,302	83
Florida	19	10,599,638	82
Lavalleja	7	44,142,910	115
Maldonado	37	137,389,077	810
Montevideo	457	905,611,003	4850
Paysandú	17	43,824,638	104
Río Negro	25	139,163,807	304
Rivera	23	141,331,119	277
Rocha	11	19,147,278	73
Salto	30	21,911,805	222
San José	34	45,950,639	1064
Soriano	43	77,316,361	245
Tacuarembó	10	28,168,681	126
Treinta y Tres	6	147,860,602	110
Total	906	4,258,159,264	11857

Fuente: MTSS, OMT

Considerando la inversión realizada, la inversión más importante se realiza en el rubro de la producción agrícola, forestación y pesca, con U\$S 33.888.722, donde también se genera la mayor cantidad del empleo propuesto (49 empleos). En este rubro, para crear un puesto de trabajo, es necesario invertir U\$S 691.607. Por importancia de inversión le sigue, el comercio, donde se invierten U\$S 4.817.025, creando 21 empleos, e invirtiendo por puesto de trabajo U\$S 229.382. La inversión realizada en la construcción, asciende a U\$S 3.322.211, sin embargo, la creación de empleo es relativamente baja (3 empleos), lo que supone, una inversión por empleo mayor en comparación a otras ramas de actividad (U\$S 1.107.404). Este monto es la mayor inversión por empleo para el departamento realizada en el año 2011. La industria manufacturera, si bien realiza una inversión menor a las anteriores actividades económicas (U\$S 578.476), genera 13 empleos (tercera rama en importancia en cuanto a la generación de empleo), con un costo por empleo de U\$S 44.498. Finalmente, para generar los 104 puestos de trabajo totales, es necesario invertir U\$S 421.391 por empleo. (CUADRO 25).

**CUADRO 25. PROYECTOS, EMPLEO, INVERSIÓN, INVERSIÓN POR PUESTO DE TRABAJO Y
POR RAMA DE ACTIVIDAD (PAYSANDU 2011)**

RAMA DE ACTIVIDAD	PROYECTOS	EMPLEO	INVERSION EN U\$S	INVERSION U\$S
	POR RAMA	POR RAMA	POR RAMA	POR EMPLEO
Producción agrícola, for, pesca	7	49	33.888.722	691.607
Industria Manufacturera	1	13	578.476	44.498
Comercio	3	21	4.817.025	229.382
Construcción	1	3	3.322.211	1.107.404
Transporte, almacenamiento	3	9	626.203	69.578
Alojamiento, serv. comidas	1	6	296.162	49.360
Establ.financ.,serv.emp.	1	3	295.838	98.613
Total	17	104	43.824.638	421.391

Fuente: MTSS, OMT.

CUADRO 26. GENERACIÓN DE EMPLEO POR AÑO Y DEPARTAMENTO (2011 y posteriores)

Departamento	Generación de empleo por año						
	Año 1	Año 2	Año 3	Año 4	Año 5	Total	%
Artigas	42	0	0	0	0	42	0.4%
Canelones	1596	247	207	50	60	2160	18.2%
Cerro Largo	91	1	0	0	0	92	0.8%
Colonia	371	81	22	-5	0	469	4.0%
Durazno	254	145	224	3	3	629	5.3%
Flores	82	1	0	0	0	83	0.7%
Florida	67	6	3	3	3	82	0.7%
Lavalleja	45	70	0	0	0	115	1.0%
Maldonado	498	94	112	66	41	810	6.8%
Montevideo	3833	582	286	129	20	4850	40.9%
Paysandú	96	8	0	0	0	104	0.9%
Río Negro	246	24	0	35	0	304	2.6%
Rivera	151	4	114	4	4	277	2.3%
Rocha	51	11	11	0	0	73	0.6%
Salto	215	8	7	-8	0	222	1.9%
San José	357	163	307	184	53	1064	9.0%
Soriano	133	57	52	3	0	245	2.1%
Tacuarembó	115	1	10	0	0	126	1.1%
Treinta y Tres	104	0	6	0	0	110	0.9%
Total	8346	1502	1361	464	184	11857	100.0%

Fuente: MTSS, OMT.

CUADRO 27. EMPLEO A GENERAR POR RAMA DE ACTIVIDAD Y POR AÑO (PAYSANDU 2011)

Rama de Actividad	Año 1	Año 2	Año 3	Año 4	Año 5	Total
Prod.agrop, fore	49.00	0.00	0.00	0.00	0.00	49.00
Industria manufa	7.80	5.20	0.00	0.00	0.00	13.00
Construcción	3.00	0.00	0.00	0.00	0.00	3.00
Comercio	21.00	0.00	0.00	0.00	0.00	21.00
Transporte,almac	6.00	3.00	0.00	0.00	0.00	9.00
Alojamiento, ser	6.00	0.00	0.00	0.00	0.00	6.00
Establ.financ.,s	3.00	0.00	0.00	0.00	0.00	3.00
Total	95.80	8.20	0.00	0.00	0.00	104.00

Fuente: MTSS, OMT.

Considerando la ocupación de los empleos a generarse, se destaca que del total de los puestos a crearse en el departamento, 26 son conductores de vehículos y operadores de equipos pesados móviles, 20 trabajadores calificados del agro y la forestación, 16 son oficinistas, y 16 son peones del agro y la forestación. El resto de las ocupaciones, se detalla en el CUADRO 28.

CUADRO 28. EMPLEO A GENERAR POR OCUPACIÓN Y POR AÑO (PAYSANDU 2011)

Ocupación(2 dig.)	Año 1	Año 2	Año 3	Año 4	Año 5	Total
Directivos	1.5	.5	0	0	0	2
Ot.tecn/prof niv	1	0	0	0	0	1
Oficinistas	12	4	0	0	0	16
Empl.trato públi	2	0	0	0	0	2
Vendedores	9	0	0	0	0	9
Trab cal.agro,fo	20	0	0	0	0	20
Of/oper extrac/c	1	0	0	0	0	1
Operad máq y mon	1	0	0	0	0	1
Conductor/oper e	22.3	3.7	0	0	0	26
Trab no cal vtas	7	0	0	0	0	7
Peón agro,forest	16	0	0	0	0	16
Peón minero, const	3	0	0	0	0	3
Total	95.8	8.2	0	0	0	104

Fuente: MTSS, OMT.