

2012

Montevideo

SERIE INFORMES DEPARTAMENTALES

Principales indicadores del mercado de trabajo, incluyendo proyectos de inversión.

Ministerio de Trabajo y Seguridad Social
Dirección Nacional de Empleo
Unidad de Evaluación y Monitoreo de
Relaciones Laborales y Empleo
Observatorio de Mercado de Trabajo (OMT)





MINISTERIO DE TRABAJO Y SEGURIDAD SOCIAL
REPÚBLICA ORIENTAL DEL URUGUAY

Eduardo Brenta

Ministro

Eduardo Pereyra

Director Nacional de Empleo

Ec. María José González

Directora Observatorio de Mercado de Trabajo (OMT)

Elaboración del informe: Alejandro Castiglia (acastiglia@mtss.gub.uy)
Parte de la información fue procesada por Graciela Godoy y Laura Triaca (OMT)

Por otras publicaciones del Observatorio de Mercado de Trabajo: www.mtss.gub.uy,
Observatorio de Mercado, Publicaciones.

Mayo 2012

ÍNDICE

INTRODUCCIÓN	4
ACTIVIDAD, EMPLEO Y DESEMPLEO A NIVEL NACIONAL	5
ACTIVIDAD, EMPLEO Y DESEMPLEO EN EL DEPARTAMENTO DE MONTEVIDEO	6
CUADRO 1. ACTIVIDAD, EMPLEO Y DESEMPLEO MONTEVIDEO (2006–2011)	6
GRAFICA 1: TASA DE EMPLEO POR SEXO, MONTEVIDEO 2006 – 2011	7
GRAFICA 2: TASA DE DESEMPLEO POR SEXO, MONTEVIDEO 2006 – 2011	8
POBLACION Y CONDICIÓN DE ACTIVIDAD ECONÓMICA MONTEVIDEO	8
CUADRO 2. POBLACIÓN TOTAL POR CONDICIÓN DE ACTIVIDAD ECONÓMICA (MONTEVIDEO 2008 – 2011)	9
CUADRO 3. POBLACIÓN TOTAL POR SEXO Y CONDICIÓN DE ACTIV. ECONÓMICA (MONTEVIDEO 2010 – 2011)	10
PERSONAS OCUPADAS MONTEVIDEO	10
CUADRO 4. OCUPADOS POR SEXO Y TRAMOS DE EDAD (MONTEVIDEO 2011)	11
CUADRO 5. OCUPADOS POR NIVEL EDUCATIVO (MONTEVIDEO 2011)	11
CUADRO 6. OCUPADOS POR RAMA DE ACTIVIDAD (MONTEVIDEO 2008 - 2011)	12
GRAFICA 3. OCUPADOS POR RAMA DE ACTIVIDAD (MONTEVIDEO 2008 – 2011)	13
CUADRO 7. OCUPADOS POR SEXO Y RAMA DE ACTIVIDAD (MONTEVIDEO 2011)	13
GRAFICA 4. OCUPADOS POR SEXO Y RAMA DE ACTIVIDAD (MONTEVIDEO 2011)	14
CUADRO 8. OCUPADOS POR SEXO Y CONDICIÓN DE ACTIVIDAD (MONTEVIDEO 2011)	15
CUADRO 9. OCUPADOS POR SEXO Y CONDICIÓN DE ACTIVIDAD (MONTEVIDEO 2011)	16
CUADRO 10. OCUPADOS POR SEXO Y CATEGORÍA DE OCUPACIÓN (MONTEVIDEO 2011)	17
PERSONAS DESOCUPADAS MONTEVIDEO	17
CUADRO 11. DESOCUPADOS POR SEXO Y TRAMO DE EDAD (MONTEVIDEO 2011)	18
CUADRO 12. DESOCUPADOS POR NIVEL EDUCATIVO (MONTEVIDEO 2011)	18
CUADRO 13. DESOCUPADOS POR RAMA DE ACTIVIDAD (MONTEVIDEO 2008 -2011)	19
CUADRO 14. DESOCUPADOS POR SEXO Y POR RAMA DE ACTIVIDAD (MONTEVIDEO 2011)	20
CUADRO 15. DESOCUPADOS POR SEXO Y OCUPACIÓN (MONTEVIDEO 2011)	21
CUADRO 16. DESOCUPADOS POR SEXO Y OCUPACIÓN (MONTEVIDEO 2011)	22
CUADRO 17. DESOCUPADOS POR SEXO Y CATEGORÍA DE OCUPACIÓN (MONTEVIDEO 2011)	23
CUADRO 18. RAZONES POR LAS QUE DEJÓ EL TRABAJO POR SEXO (MONTEVIDEO 2011)	23
CUADRO 19. QUE HIZO PARA BUSCAR TRABAJO O ESTABLECER SU PROPIO NEGOCIO (MONTEVIDEO 2011)	24
CALIDAD DEL EMPLEO MONTEVIDEO	25
CUADRO 20. SUBEMPLEO (TOTAL PAIS - MONTEVIDEO 2011)	25
CUADRO 21. SUBEMPLEO POR SEXO Y RAMA DE ACTIVIDAD (MONTEVIDEO 2011)	26
CUADRO 22. NO REGISTRO A LA SEGURIDAD SOCIAL (TOTAL PAIS - MONTEVIDEO 2011)	27
CUADRO 23. APOORTE A LA SEGURIDAD SOCIAL POR RAMAS DE ACTIVIDAD (MONTEVIDEO 2011)	28
PROYECTOS PRESENTADOS A LA COMAP 2011 EN MONTEVIDEO	29
CUADRO 24. RAMA DE ACTIVIDAD DE EMPRESAS QUE PRESENTARON PROYECTOS (TOTAL PAIS 2011)	29
CUADRO 25. CANTIDAD DE PROYECTOS, INVERSIÓN Y EMPLEO A GENERAR POR DEPARTAMENTO (2011)	30
CUADRO 26. PROYECTOS, EMPLEO, INVERSIÓN, INVERSIÓN POR PUESTO DE TRABAJO Y RAMA DE ACTIVIDAD (2011)	30
CUADRO 27. GENERACIÓN DE EMPLEO POR AÑO SEGÚN DEPARTAMENTO (2011 Y POSTERIORES)	31
CUADRO 28. EMPLEO A GENERAR POR RAMA DE ACTIVIDAD Y POR AÑO (MONTEVIDEO 2011)	32
CUADRO 29. EMPLEO A GENERAR POR OCUPACIÓN Y POR AÑO (MONTEVIDEO 2011)	32

PRINCIPALES INDICADORES MERCADO DE TRABAJO DEL DEPARTAMENTO DE MONTEVIDEO, INCLUYENDO PROYECTOS DE INVERSIÓN.

INTRODUCCIÓN

Este documento fue elaborado por el Observatorio de Mercado de Trabajo (OMT) en base al procesamiento de la Encuesta Continua de Hogares del año 2011, del Instituto Nacional de Estadística. El procesamiento fue realizado por el propio OMT, y tiene por objetivo presentar los principales indicadores del mercado de trabajo del departamento de Montevideo como insumo para la labor desarrollada por los Centros Públicos de Empleo (CePEs) en el territorio. Incluye información sobre los proyectos presentados a la Comisión de Aplicación de la Ley de Inversiones, Ley N° 16.906 de Promoción y Protección de Inversiones (COMAP), para Montevideo en el año 2011. Cabe aclarar que los valores presentados son de alcance departamental, y no solo referidos a las ciudades o zonas donde se encuentran instalados los Centros Públicos de Empleo.¹

En términos de planificación este informe está contenido como PRODUCTO en el Plan de Trabajo del OMT 2012, y por brindar información para los CePEs, contenido en el Plan Operativo Institucional DINA E 2012 como SUBMETA, y en la Planificación Estratégica DINA E 2010 – 2015 como META DINA E 2015.

PRODUCTO OMT (PLAN DE TRABAJO OMT 2012)	SUB META DINA E (PLAN OPERATIVO INSTITUCIONAL DINA E 2012)	META DINA E 2015 (PLANIFICACIÓN ESTRATÉGICA DINA E 2010 – 2015)
Base de datos indicadores departamentales de mercado de trabajo (microdatos ECH INE)	1.2 Bases de datos propias funcionando de manera consistente y actualizada, aptas para su vinculación con otros sistemas de información.	META 1. Produzca, analice, sistematice y divulgue información sobre el mercado de trabajo.

¹ Habitualmente se aplica al total de población que surge de la proyección de población del INE, la estructura de porcentajes de cada variable de interés estimada a partir de la ECH. Sin embargo, en este informe se ajustan los valores que surgen de la expansión de la muestra de la ECH (2011) para cada departamento, con los datos de población surgidos del Censo 2011 (INE) para dicho departamento. Para Montevideo la población total que surge del Censo es de 1.319.108 personas, mientras que la que surge de la muestra expandida de la ECH es de 1.348.621 personas. Para los años 2008, 2009 y 2010, se ajusta por la proyección de población del INE para el departamento.

ACTIVIDAD, EMPLEO Y DESEMPLEO A NIVEL NACIONAL²

En el año 2011, como en años anteriores, se observa un desempeño positivo de los indicadores relativos al mercado de trabajo nacional. La **tasa de actividad**³ se ubico en el año 2011 en 64.5% lo que significo un aumento de 1.8% pp frente a 2010 (que fue de 62.7%). Salvo en 2010 la tasa de actividad femenina ha presentado variaciones positivas desde 2007, registrando un incremento de 1.9 pp. de 2010 a 2011 (de 53.7% a 55.6% respectivamente). Este crecimiento de la tasa de actividad femenina se consolida como una tendencia distintiva del mercado laboral uruguayo, consolidando en el largo plazo, una reducción de la brecha por sexo de esta variable⁴. La tasa de actividad masculina también creció en 2011 (1.5 pp., pasando de 72.9% en 2010 a 74.4% en 2011), aunque en una perspectiva de más largo plazo, viene presentando una trayectoria oscilante, ubicándose entre 72% y 74% aproximadamente. Por región geográfica, la brecha entre tasas por sexo es mayor en el interior del país que en Montevideo, explicado en parte, por la menor tasa de actividad de las mujeres del interior en relación con las de Montevideo.

Respecto a las personas ocupadas, la **tasa de empleo**⁵ nacional 2011 se ubico en 60.7% con un crecimiento promedio de 2.3 pp respecto a la tasa de 2010 (58.4%), lo que implico que en el año 2011 crecieran los ocupados en aproximadamente unos 67.000 nuevos puestos de trabajo en todo el país. La tasa de empleo creció tanto en Montevideo como en el interior del país, y en este ultimo caso fundamentalmente en las localidades pequeñas y rurales. La tasa de empleo femenina creció 2.4 pp en 2011 respecto al año anterior, pasando en 2010 de 48.9% a 51.3% en 2011; mientras que la tasa masculina creció 1.7 pp en el año, dejando atrás el desempeño negativo que había presentado en 2010 (pasando de 69.3% a 71.0%). En el largo plazo, otro aspecto característico del mercado laboral uruguayo es el crecimiento de la tasa de empleo femenina por encima de la tasa de empleo de los hombres; al culminar la década (2000 – 2010), el 46.2% de las personas ocupadas eran mujeres, cifra que se encontraba en torno al 40% a comienzos de la década anterior⁶.

Paralelamente la **tasa de desempleo**⁷ se redujo 0.8 pp, ubicándose en el 6.0% (en 2010 era de 6.8%), lo que significa que en promedio el número de desempleados a nivel nacional fue de aproximadamente 103.000 personas. La tasa de desempleo se redujo algo más en el interior que en Montevideo (1.0 pp y 0.7 pp respectivamente, en el interior fue de 6.8% en 2010, y en 2011 fue de 5.8%, en Montevideo fue de 6.9% en 2010 y en 2011 fue de 6.2%) debido a que en el interior la creación de nuevos puestos de trabajo fue más dinámica respecto al crecimiento de la oferta de trabajo que en la capital (4.9% y 3.8% respectivamente). En el promedio de 2011 la tasa de desempleo del interior se ubicó en 5.8% con un promedio aproximado de 57.700 personas desempleadas, mientras que en Montevideo dicha tasa se ubicó en igual periodo en 6.2% (aproximadamente 45.000 personas desempleadas). Considerando por sexo a nivel nacional, la tasa de desempleo masculina se redujo en 0.5 pp, pasando de 5% (2010) a 4.5% (2011); mientras que la tasa de desempleo femenina se redujo 1.3 pp., pasando de 9% en 2010, a 7.7% en 2011.

En cuanto a la **calidad del empleo**⁸, el porcentaje de ocupados “sin restricciones”⁹ se sitúa en 69.3% creciendo un 3.5 pp en promedio de 2011 respecto al año anterior. Esta mejora en la calidad del empleo se debió a la

² Extraído del INFORME DE COYUNTURA URUGUAY 2011 – 2012. INSTITUTO DE CIENCIAS ECONÓMICAS Y DE ADMINISTRACIÓN. UDELAR.

³ La tasa de actividad mide la proporción de la población en edad de trabajar que está trabajando o buscando empleo activamente. Es el porcentaje de la población en edad de trabajar que se encuentra activamente participando en el mercado de trabajo, ya sea que se encuentren ocupados o desocupados. A esta población se la denomina población económicamente activa. (en Uruguay, la población en edad de trabajar es 14 años o más) (INE).

⁴ El Mercado Laboral Uruguayo en la última década. Ivonne Perazzo. Febrero de 2012. INSTITUTO DE ECONOMÍA. Serie Documentos de Trabajo DT 1/12.

⁵ La tasa de empleo indica la cantidad de personas en edad de trabajar que se encuentran efectivamente ocupadas. Se utiliza para cuantificar la demanda efectiva de puestos de trabajo que tiene el país (INE). Se calcula como el porcentaje de la población en edad de trabajar que se encuentra trabajando efectivamente.

⁶ Ivonne Perazzo, 2012.

⁷ La tasa de desempleo indica la cantidad de personas desocupadas que se encuentran buscando empleo activamente, como proporción de la población económicamente activa. Es el porcentaje de la población económicamente activa que se encuentra desocupada (busca trabajo pero no lo consigue). Permite evaluar el potencial de recursos humanos que no está siendo aprovechado por el mercado laboral (INE).

⁸ Instituto Nacional de Estadística, Comunicado de Prensa Microdatos de la Encuesta Continua de Hogares 2011. Marzo 2011.

⁹ Sin restricciones significa que el trabajador esta cubierto por la seguridad social, y en caso de estar trabajando menos de 40 horas semanales, expresa que no quiere o no esta disponible para hacerlo más horas. El trabajador no registrado, o no cubierto por la seguridad social, es aquella persona ocupada que declara no aportar a alguna caja de jubilaciones por ese trabajo.

reducción del porcentaje de trabajadores no cubiertos por la seguridad social que paso de 25.6% en 2010 a 23.5% en 2011 (si se considera el no registro, 23.5%, y el subempleo con no registro simultaneo, 4.8%, el valor fue de 28.3%). Considerando el empleo sin restricciones por sexo, el 70,4% de los hombres manifiestan encontrarse en esta condición, mientras que el 67.9% de las mujeres ocupadas gozan de esta condición. Considerando Montevideo e interior, el porcentaje de ocupados sin restricciones es mayor que el promedio en Montevideo (76.3%), mientras que en el interior es de 64.1%. Paralelamente el subempleo se ubico en 7.2% en el promedio del año 2011. Considerando el subempleo con registro simultaneo, este paso de 2.5% a 2.4% (2010 a 2011), mientras que el subempleo y no registro simultaneo se redujo 1.3 pp, pasando de 6.1% a 4.8% (2010 a 2011).

ACTIVIDAD, EMPLEO Y DESEMPLEO EN EL DEPARTAMENTO DE MONTEVIDEO

La tasa de actividad del departamento de Montevideo ha aumentado 5.2 puntos porcentuales (pp), pasando de 61.6% en 2006, a ubicarse 66.8% en el año 2011. Este incremento de la tasa indica el aumento en la cantidad de población en edad de trabajar (mayor de 14 años) que sale al mercado en busca de empleo. En los hombres, este aumento fue de 3.4 pp, ya que la tasa de actividad masculina paso de 71.2% en 2006, a 74.6% en 2011. En las mujeres el aumento fue de 5.9 pp. 2006 a 2011. Este aumento mayor en las mujeres, refleja el mayor aumento de mujeres que sale al mercado en busca de empleo. Sin embargo, continúa aun manteniéndose la brecha de actividad por sexo para el departamento de Montevideo. La brecha son los puntos porcentuales que le faltan a la tasa de actividad promedio de un grupo para alcanzar la de otro grupo, por ejemplo al grupo de las mujeres con respecto al de los hombres. Para 2006 esta diferencia era de 17.2 pp., en el año 2010 fue de 15.3 pp., mientras que en el año 2011 es de 14.7 pp. Con los años, la brecha se va acortando, en parte debido a la expansión del empleo femenino. Cabe destacar que las tasas de actividad de Montevideo son superiores a las registradas a nivel país: actividad país en 2011 fue de 64.5% (en Montevideo fue de 66.8%) actividad país en los hombres fue de 74.4% (en Montevideo fue de 74.6%) y en las mujeres a nivel país fue de 55.6% (en Montevideo fue de 59.9%). (CUADRO 1)

CUADRO 1. ACTIVIDAD, EMPLEO Y DESEMPLEO MONTEVIDEO (2006–2011)

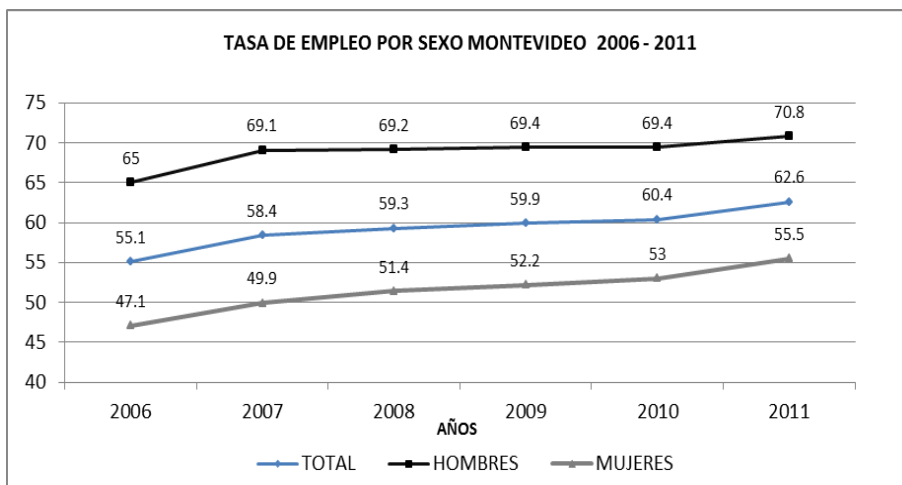
AÑO	TASA DE ACTIVIDAD			TASA DE EMPLEO			TASA DE DESEMPLEO		
	TOTAL	HOMBRES	MUJERES	TOTAL	HOMBRES	MUJERES	TOTAL	HOMBRES	MUJERES
2006	61.6	71.2	54.0	55.1	65.0	47.1	10.6	8.6	12.8
2007	64.0	74.0	56.0	58.4	69.1	49.9	8.6	6.6	10.8
2008	63.9	73.2	56.5	59.3	69.2	51.4	7.2	5.5	8.9
2009	64.8	73.6	57.7	59.9	69.4	52.2	7.6	5.8	9.5
2010	64.9	73.3	58.0	60.4	69.4	53.0	6.9	5.3	8.5
2011	66.8	74.6	59.9	62.6	70.8	55.5	6.2	5.1	7.4

Fuente INE. Total urbano y rural.

Impulsada por la evolución positiva de la actividad económica en el departamento, la tasa de empleo (GRAFICA 1) creció 7.5 puntos porcentuales del año 2006 al 2011, reflejando el crecimiento de la cantidad de personas que en edad de trabajar se encuentran efectivamente ocupadas. Las mujeres se han beneficiado en mayor medida que los hombres de la evolución favorable del mercado de trabajo, ya que la tasa de empleo de las mujeres creció 8.4 puntos porcentuales, pasando de 47.1% en 2006 a 55.5% en el año 2011. Mientras que la tasa de empleo de los varones aumento 5.8 pp en el mismo periodo de tiempo, pasando de 65.0% a 70.8%. En 2006 la diferencia entre ambas tasas era de 17.9 pp, en el año 2010 fue de 16.4 pp. mientras que para el año 2011 fue de

15.3 pp. Lo que implica que la brecha de empleo por sexo, tiende a ser menor. Comparando las tasas de empleo nacional con las tasas de empleo de Montevideo, estas ultimas son mayores (salvo en el empleo masculino): empleo nacional total 60.7% (Montevideo 62.6%), empleo nacional en los hombres 71% (Montevideo 70.8%), y empleo nacional en mujeres 51.3% (Montevideo 55.5%). Resulta significativo el valor superior de la tasa de empleo de las mujeres en Montevideo, comparadas con el mismo valor a nivel nacional. (CUADRO 1).

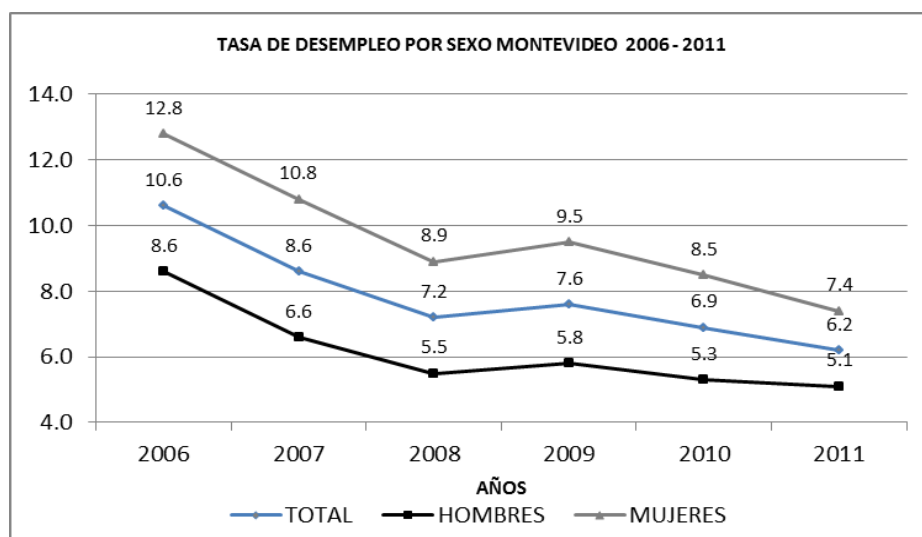
GRAFICA 1: TASA DE EMPLEO POR SEXO, MONTEVIDEO 2006 – 2011.



MTSS OMT en base a INE.

Continúa la tendencia descendente del desempleo en Montevideo (GRAFICA 2), cayendo de 10.6% en el año 2006, a 6.2% en el año 2011, lo que supone un descenso de 4.4 pp. En 2011 el desempleo a nivel nacional fue inferior al registrado en Montevideo (6.0% y 6.2% respectivamente). Se mantiene aun la brecha entre el desempleo masculino y el femenino en el departamento: en 2011 la diferencia es de 2.3 pp.; en 2010 fue de 3.2 pp. mientras que en 2006 fue de 4.2 pp. Si bien la brecha tiende a ser menor, la tasa de desempleo femenina aun continúa en niveles superiores a la masculina: 7.4% y 5.1% respectivamente para el año 2011. Sin embargo, comparando con los valores nacionales, la tasa de desempleo femenina de Montevideo es menor a la nacional (7.4% frente a 7.7% respectivamente). Por otro lado, la tasa de desempleo de Montevideo en los hombres es mayor a la tasa de desempleo nacional en los hombres (5.1% y 4.5% respectivamente). (CUADRO 1).

GRAFICA 2: TASA DE DESEMPLEO POR SEXO, MONTEVIDEO 2006 – 2011.



MTSS OMT en base a INE.

POBLACION Y CONDICIÓN DE ACTIVIDAD ECONÓMICA

La población total del departamento de Montevideo se estima en un 1.319.108 personas, según datos del último Censo 2011 (INE). De este total, los hombres son el 46.55% (613.990 hombres), mientras que las mujeres son el 53.45% (705.014 mujeres). De este total, parte de la población es económicamente activa y parte es inactiva.¹⁰

Para el año 2011, los ocupados son el 51.92% (684.881 personas) del total de población. Del año 2008 al año 2011 el porcentaje de ocupados ha aumentado año a año: de 48.27% en 2008, 48.68% en 2009, 49.27% en 2010 y 51.92% en 2011; en términos de cantidad de ocupados: para 2008 había 646.950 personas ocupadas aproximadamente, mientras que para 2011 este valor asciende a 684.881 personas aproximadamente.

Los desocupados son el 3.42% (45.113 personas), en los desocupados el 0,57% son desocupados buscan trabajo por primera vez, 2.69% son desocupados propiamente dichos (35.484 personas), y el 0,16% son desocupados en seguro de paro.

Por otro lado, el 17.11% son menores de 14 años (225.699 personas), mientras que el resto (27.56%) son inactivos (estudiantes, rentistas, jubilados, realizan quehaceres del hogar, etc.) (CUADRO 2)

¹⁰ La población económicamente activa, abarca a las personas de 14 o más años de edad que aportan su trabajo y a las que estarían dispuesta a aportarlo, para producir bienes y servicios económicos durante el período de referencia elegido para la Encuesta. Este grupo incluye la Fuerza de Trabajo civil y los efectivos de las Fuerzas Armadas. La Fuerza de Trabajo civil comprende a los ocupados y desocupados durante el período de referencia. Mientras que la población económicamente inactiva comprende a todas las personas de 14 o más años de edad que no aportan su trabajo para producir bienes o servicios económicos y que tampoco buscaron empleo en el período de referencia. Se clasifican en las siguientes categorías: personas que se ocupan del cuidado de su hogar, estudiantes, rentistas, pensionistas, jubilados, otros. (INE).

CUADRO 2. POBLACIÓN TOTAL POR CONDICIÓN DE ACTIVIDAD ECONÓMICA (MONTEVIDEO 2008 - 2011)

condición de actividad económica	Total (%) 2008	Total (%) 2009	Total (%) 2010	Total (%) 2011
menor de 14 años	18.57	18.74	18.43	17.11
Ocupados	48.27	48.68	49.27	51.92
desocupados buscan trabajo primera vez	0.70	0.63	0.54	0.57
desocupados propiamente dichos	2.92	3.19	2.95	2.69
desocupados en seguro de paro	0.12	0.18	0.15	0.16
inactivo, realiza quehaceres hogar	6.39	5.98	4.72	5.00
inactivo, estudiante	6.76	6.76	6.84	6.70
inactivo, rentista	0.46	0.53	0.50	0.45
inactivo, pensionista	3.86	3.66	3.64	3.33
inactivo, jubilado	11.11	10.75	11.26	10.73
inactivo, otro	0.85	0.89	1.69	1.35
	100.00	100.00	100.00	100.00
TOTAL	(1.340.273 personas)	(1.338.408 personas)	(1.336.878 personas)	(1.319.108 personas)

Fuente: MTSS, OMT, en base ECH INE 2008, 2009, 2010, y 2011.

Para 2011 y considerando por sexo, del total de hombres, los ocupados son 57.41%, mientras que del total de mujeres, las ocupadas son el 46.96%. Para 2010 estos valores eran de 55.30% (hombres) frente a 44.11% (mujeres) (CUADRO 3).

En cuanto a las personas desocupadas (2011), las mujeres son el 3.74% del total de mujeres (26.368 mujeres), mientras que los hombres son el 3.08% del total de hombres (18.911 hombres). Para el año 2010, estos valores eran de 3.09% (19.289 hombres desocupados), y 4.12% (29.361 mujeres desocupadas) aproximadamente. Se observa, por tanto, un descenso de los valores del año 2010 al año 2011. (CUADRO 3).

Considerando a las personas inactivas económicamente (2011), los hombres constituyen el 20.54% del total de hombres, mientras que las mujeres suman el 33.87% de total de mujeres. En el año 2010, estos valores eran de 21.31% del total de hombres, mientras que las mujeres inactivas económicamente suman el 34.94% de total de mujeres. Dentro de las personas inactivas se destaca la diferencia en la categoría realiza quehaceres del hogar: el 0.79% de los hombres los realiza, frente al 8.80% de las mujeres que lo hace, para el año 2011 (CUADRO 3).

CUADRO 3. POBLACIÓN TOTAL POR SEXO Y CONDICIÓN DE ACTIVIDAD ECONÓMICA (MONTEVIDEO 2010 - 2011)

condición de actividad económica	Hombre	Mujer	Total	Hombre	Mujer	Total
	(%) 2010	(%) 2010	(%) 2010	(%) 2011	(%) 2011	(%) 2011
menor de 14 años	20.30	16.83	18.43	18.96	15.43	17.11
Ocupados	55.30	44.11	49.27	57.41	46.96	51.92
desocupados buscan trabajo primera vez	0.48	0.59	0.54	0.55	0.59	0.57
desocupados propiamente dichos	2.43	3.40	2.95	2.37	2.98	2.69
desocupados en seguro de paro	0.18	0.13	0.15	0.16	0.17	0.16
inactivo, realiza quehaceres hogar	0.63	8.23	4.72	0.79	8.80	5.00
inactivo, estudiante	6.97	6.73	6.84	6.85	6.55	6.70
inactivo, rentista	0.27	0.69	0.50	0.21	0.66	0.45
inactivo, pensionista	1.05	5.85	3.64	1.02	5.42	3.33
inactivo, jubilado	10.57	11.86	11.26	9.96	11.42	10.73
inactivo, otro	1.82	1.58	1.69	1.71	1.02	1.35
	100.00	100.00	100.00	100.00	100.00	100.00
TOTAL	(624.239 hombres)	(712.639 mujeres)	(1.336.878 personas)	(613.990 hombres)	(705.014 mujeres)	(1.319.108 personas)

Fuente: MTSS, OMT, en base ECH INE 2010, 2011.

PERSONAS OCUPADAS MONTEVIDEO¹¹

De las 684.881 personas ocupadas en Montevideo aproximadamente, el 52.53% son hombres y el 47.47% son mujeres (aproximadamente 359.768 hombres y 325.113 mujeres. Para 2010 estos valores eran 340.867 hombres y 317.813 mujeres (51.75% y 48.25% respectivamente).

Con respecto a la edad de los ocupados, se destaca que el 24.78% tiene de 30 a 39 años, y el 20.43% tiene de 40 a 49 años. Es importante destacar que el 63.77% de la población ocupada tiene entre 30 y 59 años. Por otro lado, los jóvenes ocupados (de 14 a 24 años) son el 13.76% de los ocupados. (CUADRO 4). Respecto al año 2010 no se observan diferencias significativas respecto a la distribución por edad de los ocupados en el departamento de Montevideo, salvo en el tramo de 25 a 29 años, que para el año 2010 el valor era de 11.64%, mientras que para 2011 es de 13.59%.

Considerando por sexo, y para 2011, las mujeres superan porcentualmente a los varones en los tramos de edad de 30 a 39 años (25.28% frente 24.33%), de 40 a 49 años (20.92% frente a 19.98%) y de 50 a 59 años (19.35% frente a 17.85%) (CUADRO 5).

¹¹ Se considera ocupado (personas de 14 o más años de edad) a quien trabajó por lo menos una hora durante el período de referencia de la encuesta, o que no lo hizo por estar de vacaciones, por enfermedad, accidente, conflicto de trabajo o interrupción del mismo a causa del mal tiempo, averías producidas en las maquinarias o falta de materias primas, pero tiene empleo al que volverá con seguridad. Se incluyen en esta categoría a los trabajadores familiares no remunerados (INE).

CUADRO 4. OCUPADOS POR SEXO Y TRAMOS DE EDAD (MONTEVIDEO 2011)

Tramos de edad	Hombre (%)	Mujer (%)	Total (%)
14 a 17	1.26	0.58	0.93
18 a 24	13.42	12.19	12.83
25 a 29	13.90	13.26	13.59
30 a 39	24.33	25.28	24.78
40 a 49	19.98	20.92	20.43
50 a 59	17.85	19.35	18.56
60 o más	9.26	8.42	8.86
Total	100.00 (359.768 hombres)	100.00 (325.113 mujeres)	100.00 (684.881 personas)

Fuente: MTSS, OMT, en base ECH INE 2011

CUADRO 5. OCUPADOS POR NIVEL EDUCATIVO (MONTEVIDEO 2011)

Tramo educativo ocupados	Total (%)
Sin asistencia a estab. enseñanza	0.15
Primaria incompleta	3.05
Primaria completa	14.36
Ciclo básico incompleto	8.91
Ciclo básico completo	12.41
Bachi. / UTU incompleto	16.74
Bachi. / UTU completo	6.37
otros (1)	1.12
Universitario incompleto	15.52
Universitario completo	12.92
terciario no univ completo	2.29
Terciario no univ incompleto	1.61
Magisterio o profesorado completo	2.83
Magisterio o profesorado incomp.	1.73
TOTAL	100.00 (684.881 Personas)

Fuente: MTSS, OMT, en base ECH INE 2011

(1): incluye aquellos casos en que la persona está matriculado o cursando el primer año de algún nivel de secundaria y aún no lo ha aprobado; o la persona asistió al nivel (ya no asiste) y no alcanzó a terminar el primer año del nivel.

De los y las ocupadas de Montevideo, el 14.36% presentan un nivel educativo de 6 años de educación formal (primaria completa), mientras que el 3.05% de los ocupados/as, no finalizo la educación primaria. A nivel secundario, y de Ciclo Básico, esto es de primero a tercero de liceo, el 12.41% finalizo este Ciclo, completando un

ciclo de 9 años de estudios formales, mientras que el 8.91% no finalizó Ciclo Básico. Por otra parte, el 15.52% de los ocupados a no ha finalizado sus estudios universitarios, y el 12.92% sí los ha finalizado (CUADRO 5).

Por ramas de actividad, las 3 ramas que concentran mayor cantidad de personas ocupadas en Montevideo, son: el comercio (19.93% de los ocupados), la industria manufacturera (13.30%) y las actividades empresariales, inmobiliarias y de alquiler (10.51%). También se destacan, en un rango menor, la salud, con 9.95% de los ocupados, el transporte, el almacenamiento y las comunicaciones, con un 7.05% y la enseñanza con un 7.02% (CUADRO 6).

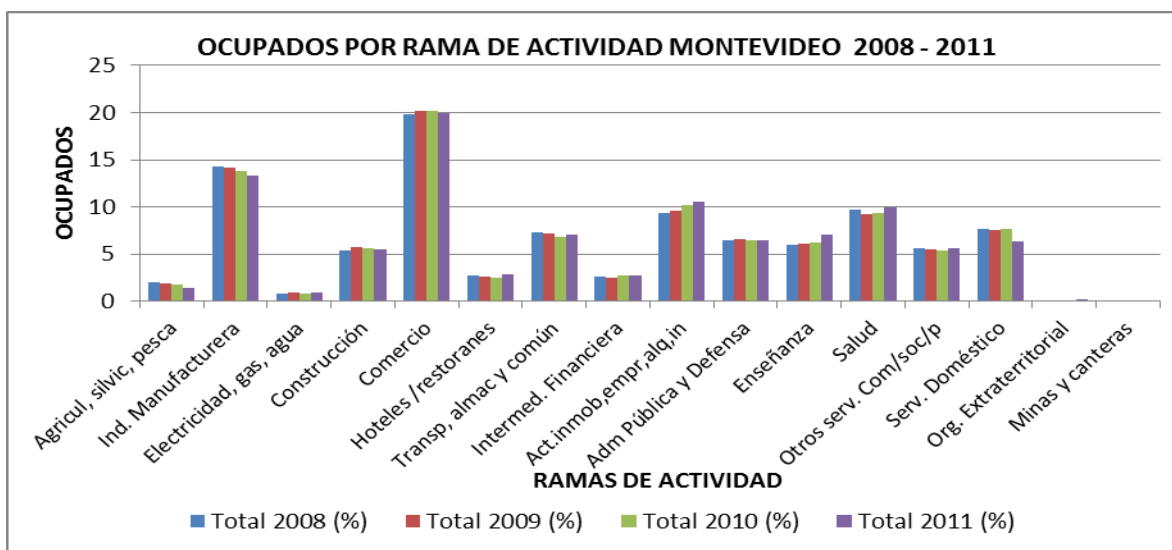
Comparando los valores de personas ocupadas del año 2008 con los de 2011, si bien porcentualmente ha habido cambios, los descensos más notorios de personas ocupadas se registran en la industria manufacturera (0.99 pp), que en 2008 tenía 92.449 personas ocupadas aproximadamente, y en el año 2011 registra 91.089 personas ocupadas; y en las actividades de servicio doméstico (1.25 pp.), que el 2008 tenía empleadas a 49.427 personas, mientras que en 2011 empleó a 43.764 personas. Por otro lado, las actividades empresariales registran un aumento de 1.17 pp. pasando de aproximadamente 60.425 personas ocupadas en 2008 a 71.981 en 2011. Y la enseñanza que aumentó 1 pp de 2008 a 2011, pasando de emplear a 38.946 a 48.079 personas aproximadamente (CUADRO 6).

CUADRO 6. OCUPADOS POR RAMA DE ACTIVIDAD (MONTEVIDEO 2008 - 2011)

rama de actividad	Total 2008 (%)	Total 2009 (%)	Total 2010 (%)	Total 2011 (%)
Agricul, silvic, pesca	2.05	1.92	1.78	1.46
Ind. Manufacturera	14.29	14.12	13.77	13.30
Electricidad, gas, agua	0.87	0.91	0.80	0.96
Construcción	5.35	5.74	5.65	5.47
Comercio	19.84	20.19	20.14	19.93
Hoteles /restaurantes	2.70	2.65	2.56	2.91
Transp, almac y común	7.26	7.14	6.87	7.05
Intermed. Financiera	2.58	2.50	2.78	2.71
Act.inmob,empr,alq,in	9.34	9.63	10.19	10.51
Adm Pública y Defensa	6.46	6.57	6.52	6.47
Enseñanza	6.02	6.12	6.25	7.02
Salud	9.75	9.24	9.38	9.95
Otros serv. Com/soc/p	5.64	5.51	5.45	5.61
Serv. Doméstico	7.64	7.58	7.68	6.39
Org. Extraterritorial	0.14	0.16	0.14	0.21
Minas y canteras	0.05	0.03	0.05	0.05
	100	100	100	100
Total	(646.950 personas)	(651.537 personas)	(658.680 Personas)	(684.881 personas)

Fuente: MTSS, OMT, en base ECH INE 2008, 2009, 2010, 2011

GRAFICA 3 OCUPADOS POR RAMA DE ACTIVIDAD (MONTEVIDEO 2008 - 2011)



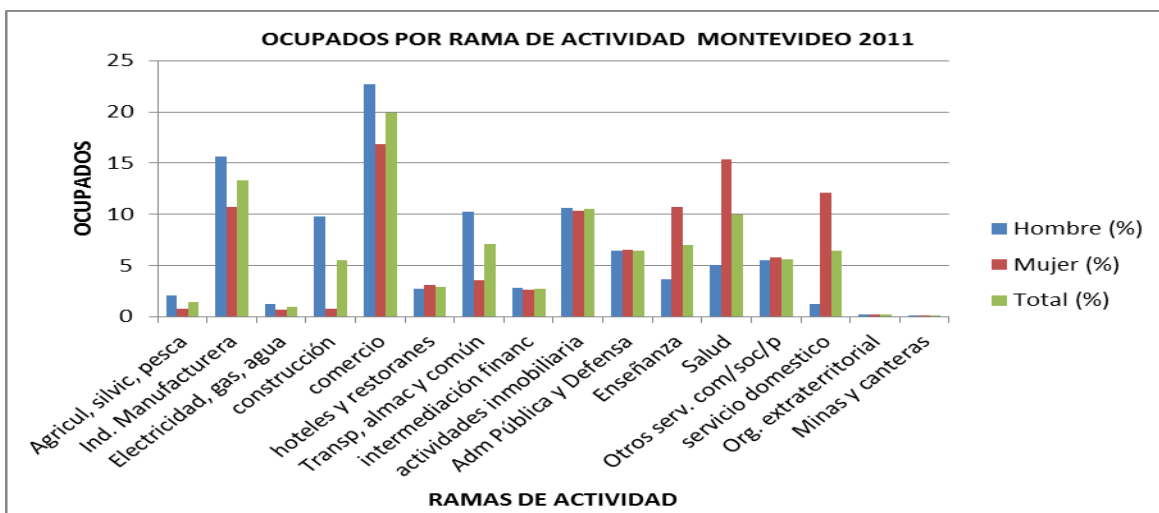
CUADRO 7. OCUPADOS POR SEXO Y RAMA DE ACTIVIDAD (MONTEVIDEO 2011)

Rama de actividad	Hombre (%)	Mujer (%)	Total (%)
Agricul, silvic, pesca	2.04	0.81	1.46
Ind. Manufacturera	15.64	10.71	13.30
Electricidad, gas, agua	1.24	0.65	0.96
construcción	9.74	0.75	5.47
comercio	22.74	16.81	19.93
hoteles y restaurantes	2.76	3.07	2.91
Transp, almac y común	10.21	3.56	7.05
intermediación financ	2.77	2.64	2.71
actividades inmobiliaria	10.63	10.38	10.51
Adm Pública y Defensa	6.44	6.52	6.47
Enseñanza	3.67	10.71	7.02
Salud	5.08	15.35	9.95
Otros serv. com/soc/p	5.49	5.75	5.61
servicio domestico	1.24	12.07	6.39
Org. extraterritorial	0.22	0.20	0.21
Minas y canteras	0.07	0.02	0.05
Total	100.00 (359.768 Hombres)	100.00 (325.113 Mujeres)	100.00 (684.881 Personas)

Fuente: MTSS, OMT, en base ECH INE 2011

Analizando por sexo, hombres ocupados de Montevideo se concentran en el comercio (22.74% de los hombres ocupados), la industria manufacturera (15.64%), actividades empresariales (y otras) (10.63%), el transporte, almacenamiento y comunicaciones (10.21%), y la construcción (9.74%). Entre estas 5 ramas concentran el 68.96% de los hombres ocupados del departamento. Por su lado, las mujeres ocupadas se concentran en el comercio (16.81%), en la salud (15.35%), en el servicio doméstico (12.07%), en la industria manufacturera (10.71%), en la enseñanza (10.71%), y en actividades empresariales (y otras) (10.38%). Entre estas 6 ramas concentran el 76.03% de las mujeres ocupadas. (CUADRO 7 – GRAFICA 4).

GRAFICA 4. OCUPADOS POR SEXO Y RAMA DE ACTIVIDAD (MONTEVIDEO 2011)



Fuente: MTSS, OMT, en base ECH INE 2011

CUADRO 8. OCUPADOS POR SEXO Y CONDICIÓN DE ACTIVIDAD (MONTEVIDEO 2011)

Condición de actividad	Hombre (%)	Mujer (%)	Total (%)
Fuerzas Armadas	1.00	0.12	0.58
Poder Ejec/Leg y dire	7.19	4.48	5.90
Profesional, científ	10.95	19.09	14.81
Técnicos/prof nivel m	10.56	8.58	9.62
Empleados de oficina	12.74	23.72	17.95
Trab.serv. y vendedor	11.15	18.72	14.75
Agric./trab calif agr	1.41	0.32	0.89
Oficial/operario mec.	18.86	3.04	11.35
Operador instalacione	11.48	2.82	7.37
Trabajador no calific	14.67	19.11	16.78
Total	100.00 (359.768 Hombres)	100.00 (325.113 Mujeres)	100.00 (684.881 Personas)

Fuente: MTSS, OMT, en base ECH INE 2011

Respecto a la condición de actividad de los ocupados, el 17.95% de los ocupados de Montevideo son empleados de oficina, el 16.78% son trabajadores no calificados, el 14.81% son profesionales, científicos e intelectuales, mientras que el 14.75% son trabajadores de los servicios y vendedores, entre otras actividades (CUADRO 8).

Analizando por sexo, las mujeres se concentran en las categorías de empleadas de oficinas (23.72%), trabajadoras no calificadas (19.11%), trabajadoras de los servicios y vendedoras (18.72%), y profesionales científicos o intelectuales (19.09%). Mientras que los hombres lo hacen principalmente en la categoría de oficial operario de mecánicas y afines (18.86%), trabajadores no calificados (14.67%), empleados de oficina (12.74%), operadores de instalaciones y maquinarias (11.48%) y trabajadores de los servicios y vendedores (11.15%) (CUADRO 8). En el CUADRO 9 se presenta una descripción más detallada de la condición de actividad de los ocupados de Montevideo, destacándose los oficinistas, que son el 14.73% de los ocupados, los trabajadores no calificados de ventas (11.64%), los trabajadores de los servicios personales y sociales (8.65%) y los vendedores (6.10%). Por sexo, las mujeres se concentran en la categoría de oficinistas (19.29%), trabajadoras de los servicios personales y sociales (11.22%), en la enseñanza (7.71%), vendedoras (7.50%), y otras profesionales científicos e intelectuales (6.31%). Mientras los varones se desempeñan como oficinistas (10.60%), conductor de vehículos y/o operario (8.39%), oficial operario de la construcción (7.99%), peón minero, construcción e industria, (7.49%), oficial operario de metalúrgica (6.89%), trabajadores no calificados de ventas (6.70%) y trabajadores de los servicios personales y sociales (6.32%) (CUADRO 9).

CUADRO 9. OCUPADOS POR SEXO Y CONDICIÓN DE ACTIVIDAD (MONTEVIDEO 2011)

Condición de actividad	Hombre (%)	Mujer (%)	Total (%)
Fuerzas Armadas	1.00	0.12	0.58
Poder Ejec y Leg	0.13	0.06	0.10
Directores empresa	1.66	0.58	1.15
Dueños/gerentes peq.e	5.39	3.84	4.66
Profesion.C.Fis Quím	3.01	1.30	2.20
Profesion. Salud	1.95	3.77	2.81
Profesion. Enseñanza	2.51	7.71	4.98
Otros prof. cient/int	3.49	6.31	4.83
Téc/prof n.medio C.F	4.28	1.50	2.96
Téc/prof niv.medio S	0.96	3.41	2.13
Maestros	0.08	0.61	0.33
Otros tecn/prof niv.m	5.24	3.06	4.21
Oficinistas	10.6	19.29	14.73
Empleado trato c/públ	2.14	4.43	3.22
Trab. serv.personal/s	6.32	11.22	8.65
Vendedores	4.83	7.50	6.10
Agricult/trab. calif	1.41	0.32	0.89
Oficial/operario cons	7.99	0.11	4.25
Oficial/oper. metalur	6.89	0.10	3.67
Mecán.precis, artesan	0.99	0.62	0.81
Otros oficial, operar	2.99	2.22	2.62
Operador instalac.fij	0.45	0.04	0.26
Operador máq y montad	2.63	2.56	2.60
Conductor vehíc /oper	8.39	0.22	4.51
Trab no calif ventas	6.70	17.1	11.64
Peón agro, forest, pe	0.48	0.14	0.32
Peón miner, construc,	7.49	1.88	4.82
Total	100.00 (359.768)	100.00 (325.113)	100.00 (684.881)

Fuente: MTSS, OMT, en base ECH INE 2011

Por ultimo, según la categoría de ocupación, el 60.53% de los trabajadores de Montevideo, son trabajadores del sector privado, el 16.17% son trabajadores por cuenta propia con local o inversión, y el 15.50% son asalariados públicos. Por sexo, se destaca la diferencia en la categoría trabajo por cuenta propia con local o inversión: hombres 18.12% y mujeres 14.01%; en la categoría patrón: 5.76% de hombres frente a 2.50% de mujeres, mientras que en la categoría asalariado publico, los hombres son el 13.19% y las mujeres el 18.05%. (CUADRO 10).

CUADRO 10. OCUPADOS POR SEXO Y CATEGORÍA DE OCUPACIÓN (MONTEVIDEO 2011)

categoría de la ocupación	Hombre (%)	Mujer (%)	Total (%)
asalariado privado	59.84	61.3	60.53
asalariado público	13.19	18.05	15.50
Miembro de coop. de producción	0.35	0.10	0.23
Patrón	5.76	2.50	4.21
cuenta propia sin local ni inversión	1.97	2.53	2.24
cuenta propia con local o inversión	18.12	14.01	16.17
miembro del hogar no remunerado	0.73	1.35	1.02
programa social de empleo	0.04	0.15	0.09
TOTAL	100.00	100.00	100.00
	(352.469 Hombres)	(318.518 Mujeres)	(670.987 Personas)

Fuente: MTSS, OMT, en base ECH INE 2011

PERSONAS DESOCUPADAS MONTEVIDEO¹²

Del total de población del departamento de Montevideo, y según la Encuesta Continua de Hogares del INE (año 2011), los desempleados del departamento eran 45.113 personas en el promedio del año 2011. (0,57% son desocupados que buscan trabajo por primera vez, 2.69% son desocupados propiamente dichos, y el 0,16% son desocupados en seguro de paro). Esta cantidad de personas desocupadas es la que determina el 6.2% de tasa de desempleo en promedio para el año 2011. (CUADRO 1).

Analizando por sexo, los hombres desocupados son 19.259 personas aproximadamente (42.69%), y las mujeres 25.854 aproximadamente (57.31%). Para el año 2010, estos porcentajes eran de 39.10% en los hombres, y de 60.90% en las mujeres. Del año 2010 al 2011, asciende el porcentaje de desocupados hombres (pasando de 39.10% a 42.69%), y desciende el porcentaje de mujeres desempleadas (pasando de 60.90% a 57.31%).

Por tramos de edad, el desempleo afecta principalmente a los jóvenes del departamento de Montevideo, del total de desocupados el 39% tiene entre 18 y 24 años, y el 6.96% tiene entre 15 y 17 años. Así el 45.96% de los desocupados de Montevideo, tiene entre 15 y 24 años para el año 2011. (CUADRO 11). Esta situación era similar para el año anterior (2010), ya que el 46.29% de los desempleados se ubicaba entre los 14 y los 24 años, manteniendo una situación crítica en cuanto al desempleo en los jóvenes del departamento. Considerando otros tramos de edad, de 30 a 39 años, se concentra el 16.47% de los desempleados. (CUADRO 11).

Si analizamos por tramo de edad y sexo, los hombres desocupados se concentran en las edades más jóvenes: entre los 15 y 17 años hay un 8.73% de hombres desocupados, mientras que las mujeres en este tramo son el 5.65% de las mujeres desempleadas. En el tramo siguiente (18 a 24 años), los hombres son el 43.21% y las mujeres son el 35.86%. Entre los 25 y los 60 y más años, las mujeres superan a los varones en todos los tramos de edad. (CUADRO 11)

¹² Se consideran personas desocupadas a aquellas de 14 o más años de edad que durante el período de referencia no estaban trabajando por no tener empleo, pero que buscaban un trabajo remunerado o lucrativo, y estaba disponible en ese momento para comenzar a trabajar. Esta categoría comprende a: las personas que trabajaron antes pero perdieron su empleo (desocupados propiamente dichos), aquellas personas en Seguro de Paro y aquellas que buscan su primer trabajo. Se considera activo a quien es ocupado o desocupado, esto es, a quien trabaja o busca trabajo. (INE).

CUADRO 11. DESOCUPADOS POR SEXO Y TRAMO DE EDAD (MONTEVIDEO 2011)

Tramo de edad	Hombres (%)	Mujeres (%)	Total (%)
15 a 17	8.73	5.65	6.96
18 a 24	43.21	35.86	39.00
25 a 29	14.27	15.32	14.87
30 a 39	13.98	18.32	16.47
40 a 49	7.65	11.63	9.93
50 a 59	7.66	8.98	8.42
60 o más	4.51	4.25	4.36
Total	100.00 (19.259 personas)	100.00 (25.854 personas)	100.00 (45.113 personas)

Fuente: MTSS, OMT, en base ECH INE 2011

CUADRO 12. DESOCUPADOS POR NIVEL EDUCATIVO (MONTEVIDEO 2011)

Tramo educativo desempleados	Total (%)
No asistió a establecimiento de enseñanza	0.28
Primaria incompleta	2.82
Primaria completa	15.03
Ciclo básico incompleto	12.85
Ciclo básico completo	15.20
Bachi. / UTU incompleto	17.11
Bachi. / UTU completo	7.04
Otros (1)	2.57
Terciario incompleto	18.60
Terciario completo	4.17
Terciario no univ completo	1.18
Terciario no univ incompleto	1.64
Magisterio o profesorado completo	0.26
Magisterio o profesorado incompleto	1.25
TOTAL	100.00 (45.113 personas)

Fuente: MTSS, OMT, en base ECH INE 2011

(1): incluye aquellos casos en que la persona está matriculado o cursando el primer año de nivel de secundaria y aún no lo ha aprobado; o la persona asistió al nivel (ya no asiste) y no alcanzó a terminar el primer año del nivel.

Respecto al nivel educativo de las personas desempleadas del departamento de Montevideo, se destaca que el 15.03% finalizó la educación primaria, mientras que el 2.82% no la ha finalizado. En el tramo de educación secundaria, el 15.20% de los desempleados tiene el ciclo básico completo, mientras que el 12.85% no lo finalizó. En el segundo ciclo de liceo o similar nivel en UTU (de cuarto a sexto año), el 17.11% no ha finalizado el

bachillerato, mientras que el 7.04% lo ha completado. También se destaca entre los desempleados, que el 18.60% tiene nivel universitario, sin finalizar. (CUADRO 12).

Por ramas de actividad, los desempleados provienen del comercio (21.68%), de la industria manufacturera (13.94%), de las actividades inmobiliarias, empresariales, alquiler (11.35%) y del servicio domestico (11.74%). (CUADRO 13).

Comparando el desempleo del año 2011 con el desempleo del año 2008, por ramas de actividad, las actividades que mayor variación han tenido en estos años son: el servicio domestico que disminuyo el porcentaje de personas desempleadas en 4.24 pp. (de 15.98% en 2008 a 11.74% en 2011), y el comercio, que paso de un nivel de desempleo de 22.34% en 2008 a 21.68% en 2011. Por otro lado, el rubro de hoteles y restaurantes, aumento el porcentaje de personas desempleadas, que en el año 2008 era 5.05% mientras que en 2011 fue de 6.23%; en la actividad del transporte, almacenamiento y comunicación, también aumento el valor del desempleo (4.68% en 2008 y 6.24% en 2011); y en las actividades inmobiliarias, empresariales y de alquiler, el desempleo en el año 2008 era de 9.53%, mientras que en 2011 fue de 11.35% (aumentando 1.82 pp). (CUADRO 13).

CUADRO 13. DESOCUPADOS POR RAMA DE ACTIVIDAD (MONTEVIDEO 2008 -2011)

rama de actividad	Total 2008 (%)	Total 2009 (%)	Total 2010 (%)	Total 2011 (%)
Agricul, silvic, pesca	2.21	2.00	2.11	1.81
Ind. Manufacturera	14.46	14.55	14.37	13.94
Electricidad, gas, agua	0.24	0.36	0.47	0.33
Construcción	6.43	7.00	7.04	7.04
Comercio	22.34	23.98	23.21	21.68
Hoteles /restaurantes	5.05	5.50	5.00	6.23
Transp, almac y común	4.68	4.89	4.73	6.24
Intermed. Financiera	1.24	1.60	1.83	1.53
Act.inmob,empr,alq,in	9.53	10.24	11.71	11.35
Adm Pública y Defensa	1.83	1.60	1.36	1.77
Enseñanza	3.34	2.87	2.54	3.97
Salud	6.54	5.84	5.39	6.35
Otros serv. com/soc/p	5.96	5.84	6.04	5.95
Serv. Doméstico	15.98	13.72	14.16	11.74
Org. Extraterritorial	0.11	0.00	0.03	0.00
Minas y canteras	0.05	0.00	0.00	0.07
Total	100.00 (40.744 personas)	100.00 (45.104 personas)	100.00 (41.443 personas)	100.00 (37.595 personas)

(Se excluyen los que buscan trabajo por primera vez)

Fuente: MTSS, OMT, en base ECH INE 2008, 2009, 2010, 2011

Considerando por sexo, el desempleo afecta de distinta manera a hombres que a mujeres. En la actividad de servicio domestico, del total de hombres desempleados, 0.92% era desempleado de dicho rubro, mientras que en las mujeres, el 19.58% de estas, lo eran. En la construcción sin embargo, el 15% del total de hombres desempleados, se desempeñaba en dicho rubro, mientras que en las mujeres, este porcentaje era de 1.27%. En el

rubro de transporte, almacenamiento y comunicación, los desempleados hombres son un 10.71%, mientras que las mujeres son el 3%. En la salud, los desempleados hombres son el 2.55%, mientras que las mujeres desempleadas son el 9.11 %. El resto de los porcentajes, se presentan en el cuadro siguiente. (CUADRO 14)

CUADRO 14. DESOCUPADOS POR SEXO Y POR RAMA DE ACTIVIDAD (MONTEVIDEO 2011)

Rama de actividad	Hombres (%)	Mujeres (%)	Total (%)
Agricul, silvic, pesca	2.79	1.10	1.81
Ind. Manufacturera	14.98	13.19	13.94
Electricidad, gas, agua	0.79	0.00	0.33
Construcción	15.00	1.27	7.04
Comercio	22.30	21.23	21.68
Hoteles /restoranes	7.11	5.58	6.23
Transp, almac y comun	10.71	3.00	6.24
Intermed. financiera	0.86	2.02	1.53
Act.inmob,empr,alq,in	11.89	10.95	11.35
Adm Pública y Defensa	1.62	1.88	1.77
Enseñanza	2.84	4.79	3.97
Salud	2.55	9.11	6.35
Otros serv. com/soc/p	5.64	6.18	5.95
Serv. doméstico	0.92	19.58	11.74
Minas y canteras	0.00	0.12	0.07
Total	100.00	100.00	100.00 (37.595 personas)

(Se excluyen los que buscan trabajo por primera vez)
Fuente: MTSS, OMT, en base ECH INE 2011

Considerando la ocupación de los desocupados, se destaca que el 30.81% de los desocupados del departamento de Montevideo, son trabajadores no calificados, el 25.98% son trabajadores de los servicios y vendedores, y en 14.80% son empleados de oficina. Considerando por sexo, el 33.08% de los hombres desempleados, son trabajadores no calificados, mientras que el 29.16% de las mujeres, se clasifican en esta ocupación; el 14.26% de los desocupados hombres son trabajadores de los servicios y vendedores, mientras que el 34.48% de las mujeres, tienen esta ocupación. Por otro lado, el 18.86% de los hombres son oficiales y/o operarios de mecánica y afines, mientras que el 2.84% de las mujeres tiene esta ocupación. El 18.33% de las mujeres desempleadas son empleados de oficina, mientras que en esta categoría, el 9.94% de los hombres pertenecen a esta categoría. (CUADRO 15).

CUADRO 15. DESOCUPADOS POR SEXO Y OCUPACIÓN (MONTEVIDEO 2011)

Ocupación	Hombres (%)	Mujeres (%)	Total (%)
Fuerzas Armadas	0.47	0.00	0.20
Poder Ejec/Leg y dire	3.79	1.65	2.55
Profesional, científ	4.12	5.06	4.67
Técnicos/prof nivel m	7.57	5.04	6.10
Empleados de oficina	9.94	18.33	14.80
Trab.serv. y vendedor	14.26	34.48	25.98
Agric./trab calif agro	0.64	0.15	0.35
Oficial/operario mec.	18.86	2.84	9.58
Operador instalaciones	7.27	3.28	4.96
Trabajador no calificados	33.08	29.16	30.81
Total	100.00	100.00	100.00 (37.595 personas)

(Se excluyen los que buscan trabajo por primera vez)

Fuente: MTSS, OMT, en base ECH INE 2011

Realizando un análisis más ajustado de las ocupaciones de los desocupados, el 18.15% de estos, son trabajadores no calificados de ventas, el 14.48% son trabajadores de los servicios personales y seguridad, el 11.83% son peones de la minería, construcción, industria y transporte, el 11.50% son vendedores, y el 8.90% son oficinistas. Considerando por sexo, el 24.25% de las mujeres pertenecen a la categoría de trabajadores no calificados de ventas, mientras que en los hombres este porcentaje es de 9.75%; el 18.95% de las mujeres son trabajadoras de los servicios personales y sociales, mientras que en los hombres este valor es de 8.32%; en la categoría vendedores, el 15.54% de las mujeres desocupadas pertenecen a esta categoría, mientras que en los hombres este valor es de 5.94%; en la categoría oficinista, el 10.48% de las mujeres pertenecen a la categoría oficinista, mientras que el 6.72% de los hombres desocupados se clasifican en esta ocupación. Por último, en la ocupación de peones de la minería, construcción, industria y transporte, el 21.86% de los hombres pertenecen a esta ocupación, mientras que las mujeres son el 4.55% del total de mujeres. (CUADRO 16).

CUADRO 16. DESOCUPADOS POR SEXO Y OCUPACIÓN (MONTEVIDEO 2011)

Ocupación desocupados	Hombres (%)	Mujeres (%)	Total (%)
Fuerzas Armadas	0.47	0.00	0.20
Directores empresa	1.03	0.19	0.54
Dueños/gerentes peq.e	2.76	1.46	2.01
Profesion.C.Fis Quím	1.14	0.13	0.55
Profesion. Salud	0.32	0.64	0.51
Profesion. Enseñanza	1.40	2.39	1.97
Otros prof. cient/int	1.26	1.90	1.63
Técnc/prof n.medio C.F	3.45	1.21	2.15
Técnc/prof niv.medio S	0.37	1.56	1.06
Maestros	0.00	0.80	0.46
Otros tecn/prof niv.m	3.75	1.47	2.43
Oficinistas	6.72	10.48	8.90
Empleado trato c/públ	3.23	7.85	5.91
Trab. serv.personal/s	8.32	18.95	14.48
Vendedores	5.94	15.54	11.50
Agricult/trab. calif	0.64	0.15	0.35
Oficial/operario cons	8.68	0.15	3.74
Oficial/oper. metalur	4.69	0.00	1.97
Mecán.precis, artesan	1.61	0.18	0.78
Otros oficial, operar	3.88	2.52	3.09
Operador instalac.fij	0.10	0.14	0.12
Operador máq y montad	1.73	2.68	2.28
Conductor vehíc /oper	5.44	0.45	2.55
Trab no calif ventas	9.75	24.25	18.15
Peón agro, forest, pe	1.47	0.36	0.83
Peón miner, construc,	21.86	4.55	11.83
Total	100.00	100.00	100.00 (37.595 personas)

(Se excluyen los que buscan trabajo por primera vez)

Fuente: MTSS, OMT, en base ECH INE 2011

Según la categoría de la ocupación, se destaca que el 84.42% de los desocupados de Montevideo procede de empleos privados. Considerando por sexo, este valor es de 87.50% para las mujeres y 80.17% para los varones. Por sexo también se destaca que el 12.01% de los hombres son trabajadores por cuenta propia con local o inversión, mientras que en las mujeres, las desempleadas en dicha categoría son el 5.30%. (CUADRO 17).

CUADRO 17. DESOCUPADOS POR SEXO Y CATEGORÍA DE OCUPACIÓN (MONTEVIDEO 2011)

categoría de la ocupación	Hombres (%)	Mujeres (%)	Total (%)
Asalariado/a privado/a	80.17	87.50	84.42
Asalariado/a público/a	2.58	2.68	2.64
Miembro de cooperativa de producción	0.18	0.00	0.08
Patrón/a	1.69	0.59	1.05
Cuenta propia sin local ni inversión	2.31	2.30	2.31
Cuenta propia con local o inversión	12.01	5.30	8.12
Miembro del hogar no remunerado	0.21	0.60	0.43
Trabajador/a de un programa social de empleo	0.85	1.02	0.95
Total	100.00	100.00	100.00 (37.595 personas)

(Se excluyen los que buscan trabajo por primera vez)

Fuente: MTSS, OMT, en base ECH INE 2011

Respecto a los motivos por los que dejó el trabajo, el 36.16% argumenta que dejó su empleo por otras razones (renuncia), 15.61% por despido, el 14.38% por finalización del contrato, y el 10.91% por finalización de la zafra. Analizando por sexo, se destacan las diferencias en las categorías de acabo la zafra (varones 16.79%, mujeres 6.64%), razones familiares (varones 2.26%, 10.22% mujeres), y otras razones de renuncia (varones 32.37% y 38,90% mujeres). (CUADRO 18).

CUADRO 18. RAZONES POR LAS QUE DEJÓ EL TRABAJO POR SEXO (MONTEVIDEO 2011)

razones por las cuales dejó el trabajo	Hombres (%)	Mujeres (%)	Totales (%)
Despido	15.68	15.56	15.61
Cierre de establecimiento	7.82	6.86	7.26
Finalización del contrato	15.20	13.78	14.38
Acabó la zafra	16.79	6.64	10.91
Mal pago	2.90	3.96	3.52
Razones de estudio	5.03	3.42	4.10
Razones familiares	2.26	10.22	6.87
Se jubiló	1.94	0.66	1.20
Otras razones (renuncia)	32.37	38.90	36.16
Total	100.00	100.00	100.00 (37.595 personas)

(Se excluyen los que buscan trabajo por primera vez)

Fuente: MTSS, OMT, en base ECH INE 2011

Consultando a los desocupados, sobre lo que hizo para buscar trabajo o establecer su propio negocio, se destaca que el 28.60% puso o contestó aviso en diarios, el 27.50% consultó por internet, el 21.86% del total de desocupados consultó con amigos o parientes, y el 16.12% consultó directamente con el empleador. (CUADRO 19).

CUADRO 19. QUE HIZO PARA BUSCAR TRABAJO O ESTABLECER SU PROPIO NEGOCIO (MONTEVIDEO 2011)

Que hizo para buscar trabajo o establecer su propio negocio	Total (%)
Puso o contestó aviso en diarios	28.60
Consultó con agencias de empleo	2.49
Consultó directamente con el empleador	16.12
Consultó con amigos o parientes	21.86
Hizo tramites, gestionó préstamos, busco local o campo para establecerse	3.43
Consultó por internet	27.50
Total	100.00 (45.113 personas)

Fuente: MTSS, OMT, en base ECH INE 2011

Por otra parte, del total de personas desocupadas (desocupados propiamente dichos, desocupados en seguro de paro y desocupados que buscan trabajo por primera vez), el 29.21% son desocupados de hace más de un año (desocupados de larga duración). Para el año 2010, esta valor era de 30.11%, registrándose un descenso para el 2011.

El 33.54% de los desempleados de larga duración son hombres, mientras el 66.46% son mujeres (dos terceras partes). Las mujeres presentan entonces mayores dificultades para el ingreso al mercado de trabajo, en el año 2010, el porcentaje de mujeres desempleadas en esta categoría era de 74.28%.

Si consideramos por tramos de edad, los jóvenes son el 25.54% de los desempleados de larga duración, mientras que en la categoría de 30 a 39 años, el 19.82% son desempleados de este tipo.

CALIDAD DEL EMPLEO MONTEVIDEO¹³

La calidad del empleo engloba distintas situaciones del mercado laboral, como son el subempleo (con o sin registro simultáneo en la seguridad social), el no registro a la seguridad social, y el empleo sin restricciones. Montevideo no escapa a estas realidades. En este tramo del informe se pretende analizar brevemente estas realidades, en los últimos años, comparándolas con valores de carácter nacional.

Los **subempleados** son aquellas personas que perteneciendo a la "fuerza de trabajo" tienen un empleo de menor duración que la jornada normal de trabajo (menos de 40 horas semanales), por razones ajenas a su voluntad y que buscan o aceptarían un trabajo suplementario, y/o están disponibles para trabajar más horas (INE). En el departamento de Montevideo, el 7.5% de los ocupados estaba subempleado en el año 2011. (51.366 personas aproximadamente). Analizando años anteriores, el subempleo en el año 2009 era de 8.8%, mientras que para el año 2010, registra un aumento, alcanzando 8.9%, para descender luego a 7.5% en 2011. (CUADRO 20).

Considerando por sexo, también para el año 2011, el 6.5% de los hombres ocupados de Montevideo estaba subempleado, y el 8.6% de las mujeres ocupadas del departamento estaba subempleada. Mientras que para el año 2010 estos valores eran: 8% de los ocupados hombres estaba subempleado, y 10% de las mujeres empleadas estaba subempleada.

A nivel nacional el subempleo ha registrado un descenso constante del 2009 al 2011, pasando de 8.7% en 2009, a 8.6% (2010) y a 7.2% en el año 2011. (CUADRO 20).

CUADRO 20. SUBEMPLEO (TOTAL PAÍS – MONTEVIDEO 2009 - 2011)

AÑOS	Subempleo total (con registro y Sin registro a la seguridad social)	
	TOTAL PAIS (%)	MONTEVIDEO (%)
2009	8.7	8.8
2010	8.6	8.9
2011	7.2	7.5

Fuente: MTSS, OMT, en base ECH INE 2010

Por ramas de actividad, el subempleo se concentra principalmente en el servicio doméstico (13.71% de las personas subempleadas), comercio (13.69%), en las actividades inmobiliarias, empresariales y de alquiler (12.92%), y en la salud (11.50%), entre otras ramas de actividad. (CUADRO 21).

Comparando los valores del año 2011 con los del año 2010, se destaca que el servicio doméstico, presentaba un valor mayor de subempleo, 16.98%, mientras que en 2011, es de 13.71%. La categoría de actividades inmobiliarias, empresariales y de alquiler presentaba un porcentaje de 11.63%, mientras que en 2011 era de 12.92%, y el comercio registraba un valor de 13.99% para 2010 (en 2011 era de 13.69%).

¹³ Los valores presentados en esta sección provienen del Instituto Nacional de Estadística: Microdatos de la Encuesta Continua de Hogares 2011. 30 de Marzo 2012, y Microdatos de la Encuesta Continua de Hogares 2010, 1 de abril de 2011 (Comunicados de Prensa). Y otra parte fueron procesados por el propio Observatorio de Mercado de Trabajo (MTSS).

Analizando por sexo, el subempleo en las mujeres del departamento de Montevideo, se da principalmente en el servicio domestico (24.32%), en la salud (15.95%), en el comercio (11.41%), y en las actividades inmobiliarias, empresariales y de alquiler (11.14%). En los hombres los valores más importantes de subempleo se dan en las ramas de la construcción (17.16%), comercio (16.38%), actividades inmobiliarias, empresariales y de alquiler (15.05%), y en otros servicios comunitarios, sociales y personales (10.83%). (CUADRO 21).

CUADRO 21. SUBEMPLEO POR SEXO Y RAMA DE ACTIVIDAD (MONTEVIDEO 2011)

Rama de actividad	Hombres (%)	Mujeres (%)	Total (%)
Agricul, silvic, pesc	1.25	0.77	0.99
Ind. manufacturera	9.66	7.81	8.66
Electricidad, gas,agu	0.03	0.43	0.25
Construcción	17.16	0.52	8.13
Comercio	16.38	11.41	13.69
Hoteles /restaurantes	2.90	2.52	2.69
Transp, almac y comun	8.10	2.26	4.93
Intermed. financiera	1.50	1.27	1.38
Act.inmob,empr,alq,in	15.05	11.14	12.92
Adm Pública y Defensa	3.64	4.31	4.01
Enseñanza	6.18	9.97	8.24
Salud	6.22	15.95	11.50
Otros serv. com/soc/p	10.83	7.11	8.81
Serv. doméstico	1.11	24.32	13.71
Org. extraterritorial	0.00	0.18	0.10
			100.00
Total	100.00	100.00	(51.366 personas)

Fuente: MTSS, OMT, en base ECH INE 2010

El **trabajador no registrado**, o no cubierto por la seguridad social, es aquella persona ocupada que declara no aportar a ninguna caja de jubilaciones por ese trabajo. El no registro en la seguridad social, en el departamento de Montevideo se ubica por debajo de los valores nacionales para 2006, donde alcanzaba el 30%, considerando a todos los ocupados, y 35.4%, si no se considera a los asalariados públicos¹⁴. En el año 2007 fue de 29.3%, mientras que para los años siguientes continua bajando (2008: 27.7%, 2009: 26.2%, 2010: 24.6%). Finalmente en el año 2011 se ubica en el 20.5%. Esto significa que aproximadamente 140.401 personas no aportan a la seguridad social en el departamento de Montevideo para el año 2011, sobre un total de 684.881 ocupados. (CUADRO 22).

Por sexo, el 21.3% de los hombres ocupados no aportan a la seguridad social en el año 2011, mientras que en las mujeres el no aporte es de 19.7%.

¹⁴ Informe Temático: Empleo Informal en el Uruguay. Encuesta Continua de Hogares Ampliada 2006. INE. Enrico Benedetti.

A nivel nacional, los valores de no registro a la seguridad social también han descendido en estos últimos años, mejorando la calidad del empleo de los ocupados, y garantizando el acceso a la seguridad social. En el año 2006 el valor nacional de no registro era de 35.0% de los ocupados, en 2007 fue de 34.7%, para continuar descendiendo hasta ubicarse en el año 2011 en 28.3% del total de ocupados del país. De 2006 a 2011 el descenso fue de 6.7 pp. (CUADRO 22)

CUADRO 22. NO REGISTRO A LA SEGURIDAD SOCIAL (TOTAL PAÍS – MONTEVIDEO 2006 - 2011)

No registro a la seguridad social		
AÑOS	TOTAL PAIS (%)	MONTEVIDEO (%)
2006	35.0	30
2007	34.7	29.3
2008	33.4	27.7
2009	32.1	26.2
2010	31.7	24.6
2011	28.3	20.5

Fuente: MTSS, OMT, en base ECH INE 2010

Por ramas de actividades, el no aporte a la seguridad social, se da principalmente en las actividades de comercio (26.85%), servicio domestico (14.21%), industria manufacturera (13.83%), y en la construcción (10.38%). El no aporte a la seguridad social en el resto de las ramas de actividad, se detalla en el CUADRO 23.

Para el año 2010, estas ramas de actividad presentaban un no aporte a la seguridad social de: comercio 27.15% (en 2011 es menor ubicándose en 26.85%), servicio domestico 16.15% (en 2011 es también menor, ubicándose en 14.21%), la industria manufacturera 14.09% (para 2011 fue también menor, alcanzando el 13.83%). Por ultimo, en la construcción, el no aporte para 2010 fue de 10.07%.

CUADRO 23. APOORTE A LA SEGURIDAD SOCIAL POR RAMA DE ACTIVIDAD (MONTEVIDEO 2011)

rama de actividad	aporte a Seguridad Social		
	si	no	Total
Agricul, silvic, pesc	1.31	2.02	1.46
Ind. manufacturera	13.16	13.83	13.30
Electricidad, gas,agu	1.21	0.00	0.96
Construcción	4.21	10.38	5.47
Comercio	18.14	26.85	19.93
Hoteles /restoranes	2.81	3.28	2.91
Transp, almac y comun	7.73	4.41	7.05
Intermed. financiera	3.33	0.29	2.71
Act.inmob,empr,alq,in	10.81	9.36	10.51
Adm Pública y Defensa	8.14	0.02	6.47
Enseñanza	8.14	2.67	7.02
Salud	11.71	3.17	9.95
Otros serv. com/soc/p	4.79	8.79	5.61
Serv. doméstico	4.37	14.21	6.39
Org. extraterritorial	0.07	0.73	0.21
Minas y canteras	0.06	0.00	0.05
Total	100.00	100.00	100.00
	(544.480	(140.401	(684.881
	personas)	personas)	personas)

Fuente: MTSS, OMT, en base ECH INE 2010.

Sin restricciones significa que el trabajador esta cubierto por la seguridad social, y en caso de estar trabajando menos de 40 horas semanales, expresa que no quiere o no esta disponible para hacerlo más horas. Para 2011, este valor a nivel nacional era de 69.3%, mientras que para Montevideo de 76.3% (76.6% de los hombres ocupados están en esta situación, mientras que el 76% de los mujeres del departamento trabajan sin restricciones).

PROYECTOS PRESENTADOS A LA COMAP 2011¹⁵ EN MONTEVIDEO

La ComAp es la Comisión de Aplicación de la Ley de Inversiones, Ley N° 16.906 de Promoción y Protección de Inversiones, que evalúa, dispone y regula los beneficios tributarios a otorgar a proyectos de inversiones específicos presentados por empresas. La ComAp, para evaluar y considerar elegibles a los proyectos presentados, se basa en una serie de criterios, uno de ellos es la generación de empleo.

Es de destacar que los proyectos presentados durante en 2011, comienzan a implementarse por lo general en el año 2012, y por tanto, a generar empleo en 2012, y en años siguientes. En el año 2011 se presentaron un total de 906 proyectos, que corresponden a un total de 861 empresas; por un monto total de U\$S 4.258.159.264, que genera 11.857 puestos de trabajo para todo el país (CUADRO 25). Vale aclarar que el número de proyectos presentados se incrementó significativamente en el transcurso de 2011 respecto al año 2010; con un crecimiento del 55%. A nivel nacional, las empresas que más proyectos presentaron son las dedicadas al comercio (29.38%, con 253 proyectos de inversión), a la industria manufacturera (19.16% con 165 proyectos), a la producción agropecuaria, forestación y pesca (13.24% con 114 proyectos), y al transporte y almacenamiento (11.61% con 100 proyectos de inversión) (CUADRO 24).

CUADRO 24. RAMA DE ACTIVIDAD DE EMPRESAS QUE PRESENTARON PROYECTOS (TOTAL PAIS 2011)

Ramas de actividad	Cantidad	%
Minas y canteras	12	1.39
Prod.agrop, forestac.y pesca	114	13.24
Industria manufacturera	165	19.16
Electricidad,gas,agua	1	0.12
Construcción	35	4.07
Comercio	253	29.38
Transporte,almacenamiento	100	11.61
Alojamiento, serv.comidas	55	6.39
Informática /comunicación	28	3.25
Establ.financ.,serv.emp.	76	8.83
Serv.comun,soc,pers,públ.	22	2.56
Total	861	100.00

Fuente: MTSS, OMT.

En el departamento de Montevideo se presentaron 457 proyectos (50.44% del total), por una inversión de U\$S 905.611.003 (21.26% del total), que generaran 4.850 puestos de trabajo (40.90% del total) (CUADRO 24). De los 4.850 puestos de trabajo a crear en Montevideo, el 79.03%, o sea 3833 empleos, se crean en el primer año, mientras que el 12% se crea en el segundo año (582 puestos), el 5.90% en el tercer año, y el 2.66% restante, en el último año del proyecto (129 puestos) (CUADRO 27).

Por proyectos se destaca que el 36.32% de los proyectos de Montevideo pertenecen a la rama del comercio (166 proyectos), el 19.47% a la industria manufacturera (89 proyectos), y el 14% pertenece a establecimientos financieros y servicios a empresa (64 proyectos). Se acompaña la tendencia nacional, donde las ramas que más proyectos presentan, a nivel nacional, son comercio e industria manufacturera. El resto de los proyectos por rama de actividad se presentan en el CUADRO 26.

¹⁵ Informe Proyectos presentados ante el MTSS, Ley de Promoción de Inversiones Año 2011, Perspectiva de generación de empleo. MTSS, DINAE, OMT, 2012. Laura Triaca, Graciela Godoy. Los cuadros presentados aquí, proceden de dicho informe.

CUADRO 25. CANTIDAD DE PROYECTOS, INVERSIÓN Y EMPLEO A GENERAR POR DEPARTAMENTO (2011)

Departamentos	Cantidad Proyectos	Inversión en U\$S	Empleo a generar
Artigas	13	25,638,699	42
Canelones	91	277,596,512	2160
Cerro Largo	9	16,812,547	92
Colonia	50	274,377,727	469
Durazno	11	1,885,984,917	629
Flores	13	15,331,302	83
Florida	19	10,599,638	82
Lavalleja	7	44,142,910	115
Maldonado	37	137,389,077	810
Montevideo	457	905,611,003	4.850
Paysandú	17	43,824,638	104
Río Negro	25	139,163,807	304
Rivera	23	141,331,119	277
Rocha	11	19,147,278	73
Salto	30	21,911,805	222
San José	34	45,950,639	1064
Soriano	43	77,316,361	245
Tacuarembó	10	28,168,681	126
Treinta y Tres	6	147,860,602	110
Total	906	4,258,159,264	11857

Fuente: MTSS, OMT

CUADRO 26. PROYECTOS, EMPLEO, INVERSIÓN, INVERSIÓN POR PUESTO DE TRABAJO, POR RAMA DE ACTIVIDAD (MONTEVIDEO 2011)

RAMA DE ACTIVIDAD	PROYECTOS POR RAMA	EMPLEO POR RAMA	INVERSION EN U\$S POR RAMA	INVERSION U\$S POR EMPLEO
Producción agrícola, for, pesca	9	90	15.200.919	168.899
Industria manufacturera	89	754	219.213.390	290.733
Construcción	25	696	122.775.551	176.401
Comercio	166	1.325	124.842.695	94.220
Transporte y almacenamiento	42	352	123.326.001	350.357
Alojamiento, serv comidas	28	596	143.734.425	241.165
Informática, comunicaciones	18	268	27.826.644	103.830
Establecimientos financieros	64	619	114.056.906	184.259
Servicios, comun., sociales, pers.	16	150	14.634.471	97.563
TOTAL	457	4.850	905.611.003	186.723

Fuente: MTSS, OMT.

La rama de actividad que más inversión plantea es la industria manufacturera (con 219 millones de U\$S), seguido por alojamiento y servicios de comida, con U\$S 143.734.425, el comercio invierte U\$S 124.842.695, mientras que las empresas que se dedican al transporte y almacenamiento invierten U\$S 123.326.001. Si bien la rama de actividad que más proyectos presenta es el comercio, es también la que mayor cantidad de empleo plantea crear, pero no la que más inversión genera. Para crear un puesto de trabajo en el comercio, se invierten U\$S 94.220, mientras que para crear un puesto en la industria, se invierten U\$S 290.733. Las ramas de actividad que más invierten para crear un puesto de trabajo, son: transporte y almacenamiento (U\$S 350.357), la industria (U\$S 290.733), alojamiento y servicios de comida (U\$S 241.165), establecimientos financieros y servicios a empresas (184.259 U\$S), entre otras. Para crear los 4.850 puestos de trabajo en el departamento, se invierte en promedio U\$S 186.723. (CUADRO 26).

Considerando la generación de empleo, la rama que más empleo crea es el comercio con 1.325 puestos a generar, de los cuales, 1.080 se generan en el primer año, y 139 puestos en el segundo año de inversión. Le siguen la industria manufacturera con 754 puestos de trabajos (538 en el primer año, y 164 en el segundo año); mientras que la construcción crearía 696 puestos (506, 73 y 46 en los tres primeros años); establecimientos financieros y servicios a empresas, crearía 619 empleos (506, 32, y 70 en los tres primeros años), mientras que las empresas dedicadas al alojamiento y servicios de comida crearían 596 puestos. (CUADRO 28)

CUADRO 27. GENERACIÓN DE EMPLEO POR AÑO SEGÚN DEPARTAMENTO (2011 y posteriores)

Departamento	Generación de empleo por año						Total	%
	Año 1	Año 2	Año 3	Año 4	Año 5			
Artigas	42	0	0	0	0	42	0.4%	
Canelones	1596	247	207	50	60	2160	18.2%	
Cerro Largo	91	1	0	0	0	92	0.8%	
Colonia	371	81	22	-5	0	469	4.0%	
Durazno	254	145	224	3	3	629	5.3%	
Flores	82	1	0	0	0	83	0.7%	
Florida	67	6	3	3	3	82	0.7%	
Lavalleja	45	70	0	0	0	115	1.0%	
Maldonado	498	94	112	66	41	810	6.8%	
Montevideo	3833	582	286	129	20	4850	40.9%	
Paysandú	96	8	0	0	0	104	0.9%	
Río Negro	246	24	0	35	0	304	2.6%	
Rivera	151	4	114	4	4	277	2.3%	
Rocha	51	11	11	0	0	73	0.6%	
Salto	215	8	7	-8	0	222	1.9%	
San José	357	163	307	184	53	1064	9.0%	
Soriano	133	57	52	3	0	245	2.1%	
Tacuarembó	115	1	10	0	0	126	1.1%	
Treinta y Tres	104	0	6	0	0	110	0.9%	
Total	8346	1502	1361	464	184	11857	100.0%	

Fuente: MTSS, OMT.

CUADRO 28. EMPLEO A GENERAR POR RAMA DE ACTIVIDAD Y POR AÑO (MONTEVIDEO 2011)

Rama de Actividad	Año 1	Año 2	Año 3	Año 4	Año 5	Total
Prod.agrop, fore	86.76	2.74	0.00	0.00	0.00	89.50
Industria manufa	537.70	164.30	32.00	23.00	-3.00	754.00
Comercio	506.00	73.00	46.00	71.00	0.00	696.00
Comercio	1079.74	139.00	81.00	16.00	9.00	1324.74
Transporte,almac	284.00	52.00	8.00	4.00	4.00	352.00
Alojamiento, ser	474.00	76.00	36.00	6.00	4.00	596.00
Informática /com	226.00	30.00	8.00	4.00	0.00	268.00
Establ.financ.,s	506.60	31.70	70.00	5.00	6.00	619.30
Serv.comun,soc,p	132.00	13.00	5.00	0.00	0.00	150.00
Total	3832.80	581.74	286.00	129.00	20.00	4849.54

Fuente: MTSS, OMT.

Considerando la ocupación de los empleos a generarse, se destaca que los puestos a crearse en el departamento, son vendedores (701 empleos), oficinistas (653 empleos), trabajadores no calificados de ventas (625 empleos), peones de la minería, construcción, transporte e industria (601 puestos), empleados de trato con el público (451 puestos), y conductores de vehículos y operadores de equipos pesados móviles (230 empleos). El resto de las ocupaciones, se detalla en el CUADRO 29.

CUADRO 29. EMPLEO A GENERAR POR OCUPACIÓN Y POR AÑO (MONTEVIDEO 2011)

Ocupación(2 dig.)	Año 1	Año 2	Año 3	Año 4	Año 5	Total
Directivos	67.5	8.5	0	1	0	77
Dueños/gtes.peq	6	0	0	0	0	6
Profes cienc exa	32	7	9	3	0	51
Profes. salud	19	9	0	0	-13	15
Profes. enseñanz	1	-1	1	-1	0	0
Otros prof.cient	47	2	0	1	0	50
Tecn/prof quím.i	112	19	6	1	1	139
Técnc/prof salud	65.8	8.85	2.5	0	-5	72.15
Ot.tecnc/prof niv	76	24	11	3	3	117
Oficinistas	519.28	90.8	27	11	5	653.08
Empl.trato públi	393.5	34	13	10	0	450.5
Trab.serv.person	214	20	17	15	8	274
Vendedores	532.83	97	58	9	4	700.83
Of/oper extrac/c	181	22	6	0	1	210
Of/oper metal me	101.8	28.85	5.5	3	3	142.15
Mecán precis,ope	1	0	0	0	0	1
Of/oper alim,mad	72.58	2	3	4	4	85.58
Operad instalac	73	1	3	7	2	86
Operad máq y mon	96	35	6	1	1	139
Conductor/oper e	191	23.74	7	4	5	230.74
Trab no cal vtas	435	59	66	62	3	625
Peón agro,forest	121.76	2	0	0	0	123.76
Peón miner,const	473.75	89	45	-5	-2	600.75
Total	3832.8	581.74	286	129	20	4849.54

Fuente: MTSS, OMT.