

2012

Flores

SERIE INFORMES DEPARTAMENTALES

Principales indicadores del mercado de trabajo, incluyendo proyectos de inversión.

Ministerio de Trabajo y Seguridad Social
Dirección Nacional de Empleo
Unidad de Evaluación y Monitoreo de
Relaciones Laborales y Empleo
Observatorio de Mercado de Trabajo (OMT)





MINISTERIO DE TRABAJO Y SEGURIDAD SOCIAL
REPÚBLICA ORIENTAL DEL URUGUAY

Eduardo Brenta

Ministro

Eduardo Pereyra

Director Nacional de Empleo

Ec. María José González

Directora Observatorio de Mercado de Trabajo (OMT)

Elaboración del informe: Alejandro Castiglia
Parte de la información fue procesada por Graciela Godoy y Laura Triaca (OMT)
Mayo 2012

ÍNDICE

INTRODUCCIÓN	4
ACTIVIDAD, EMPLEO Y DESEMPLEO A NIVEL NACIONAL	5
ACTIVIDAD, EMPLEO Y DESEMPLEO EN EL DEPARTAMENTO DE FLORES	6
CUADRO 1. ACTIVIDAD, EMPLEO Y DESEMPLEO FLORES (2006–2011)	6
GRAFICA 1: TASA DE EMPLEO POR SEXO, FLORES 2006 – 2011	7
GRAFICA 2: TASA DE DESEMPLEO POR SEXO, FLORES 2006 – 2011	7
POBLACION Y CONDICIÓN DE ACTIVIDAD ECONÓMICA FLORES	8
CUADRO 2. POBLACIÓN TOTAL POR CONDICIÓN DE ACTIVIDAD ECONÓMICA (FLORES 2008 – 2011)	8
CUADRO 3. POBLACIÓN TOTAL POR SEXO Y CONDICIÓN DE ACTIVID. ECONÓMICA (FLORES 2010 – 2011)	9
PERSONAS OCUPADAS FLORES	9
CUADRO 4. OCUPADOS POR SEXO Y TRAMOS DE EDAD (FLORES 2011)	10
CUADRO 5. OCUPADOS POR NIVEL EDUCATIVO (FLORES 2011)	10
CUADRO 6. OCUPADOS POR RAMA DE ACTIVIDAD (FLORES 2008 - 2011)	11
GRAFICA 3. OCUPADOS POR RAMA DE ACTIVIDAD (FLORES 2008 – 2011)	12
CUADRO 7. OCUPADOS POR SEXO Y RAMA DE ACTIVIDAD (FLORES 2011)	12
GRAFICA 4. OCUPADOS POR SEXO Y RAMA DE ACTIVIDAD (FLORES 2011)	13
CUADRO 8. OCUPADOS POR SEXO Y CONDICIÓN DE ACTIVIDAD (FLORES 2011)	13
CUADRO 9. OCUPADOS SEXO POR CATEGORÍA DE OCUPACIÓN (FLORES 2011)	14
CUADRO 10. OCUPADOS SEXO POR CATEGORÍA DE OCUPACIÓN (FLORES 2011)	15
PERSONAS DESOCUPADAS FLORES	15
CUADRO 11. DESOCUPADOS POR SEXO Y TRAMO DE EDAD (FLORES 2011)	16
CUADRO 12. DESOCUPADOS POR NIVEL EDUCATIVO (FLORES 2011)	16
CUADRO 13. DESOCUPADOS POR RAMA DE ACTIVIDAD (FLORES 2008 -2011)	18
CUADRO 14. DESOCUPADOS POR SEXO Y POR RAMA DE ACTIVIDAD (FLORES 2011)	18
CUADRO 15. DESOCUPADOS POR SEXO Y OCUPACIÓN (FLORES 2011)	19
CUADRO 16. DESOCUPADOS POR SEXO Y CATEGORÍA DE OCUPACIÓN (FLORES 2011)	20
CUADRO 17. RAZONES POR LAS QUE DEJÓ EL TRABAJO POR SEXO (FLORES 2011)	20
CUADRO 18. QUE HIZO PARA BUSCAR TRABAJO O ESTABLECER SU PROPIO NEGOCIO (FLORES 2011)	21
CALIDAD DEL EMPLEO FLORES	21
CUADRO 19. SUBEMPLEO (TOTAL PAIS - FLORES 2011)	22
CUADRO 20. SUBEMPLEO POR SEXO Y RAMA DE ACTIVIDAD (FLORES 2011)	22
CUADRO 21. NO REGISTRO A LA SEGURIDAD SOCIAL (TOTAL PAIS - FLORES 2011)	23
CUADRO 22. APOORTE A LA SEGURIDAD SOCIAL POR RAMAS DE ACTIVIDAD (FLORES 2011)	24
PROYECTOS PRESENTADOS A LA COMAP 2011 EN FLORES	25
CUADRO 23. RAMA DE ACTIVIDAD DE EMPRESAS QUE PRESENTARON PROYECTOS (TOTAL PAIS 2011)	25
CUADRO 24. CANTIDAD DE PROYECTOS, INVERSIÓN Y EMPLEO A GENERAR POR DEPARTAMENTO (2011)	26
CUADRO 25. PROYECTOS, EMPLEO, INVERSIÓN, INVERSIÓN POR PUESTO DE TRABAJO Y RAMA DE ACTIVIDAD (2011)	27
CUADRO 26. GENERACIÓN DE EMPLEO POR AÑO SEGÚN DEPARTAMENTO (2011 Y POSTERIORES)	27
CUADRO 27. EMPLEO A GENERAR POR RAMA DE ACTIVIDAD Y POR AÑO (FLORES 2011)	28
CUADRO 28. EMPLEO A GENERAR POR OCUPACIÓN Y POR AÑO (FLORES 2011)	28

PRINCIPALES INDICADORES DEL MERCADO DE TRABAJO DEL DEPARTAMENTO DE FLORES, INCLUYENDO PROYECTOS DE INVERSIÓN.

INTRODUCCIÓN

Este documento fue elaborado por el Observatorio de Mercado de Trabajo (OMT) en base al procesamiento de la Encuesta Continua de Hogares del año 2011, del Instituto Nacional de Estadística. El procesamiento fue realizado por el propio OMT, y tiene por objetivo presentar los principales indicadores del mercado de trabajo del departamento de Flores como insumo para la labor desarrollada por los Centros Públicos de Empleo (CePEs) en el territorio. Incluye información sobre los proyectos presentados a la Comisión de Aplicación de la Ley de Inversiones, Ley N° 16.906 de Promoción y Protección de Inversiones (COMAP), para Flores en el año 2011. Cabe aclarar que los valores presentados son de alcance departamental, y no solo referidos a las ciudades o zonas donde se encuentran instalados los Centros Públicos de Empleo.¹

En términos de planificación este informe esta contenido como PRODUCTO en el Plan de Trabajo del OMT 2012, y por brindar información para los CePEs, contenido en el Plan Operativo Institucional DINA E 2012 como SUBMETA, y en la Planificación Estratégica DINA E 2010 – 2015 como META DINA E 2015.

PRODUCTO OMT (PLAN DE TRABAJO OMT 2012)	SUB META DINA E (PLAN OPERATIVO INSTITUCIONAL DINA E 2012)	META DINA E 2015 (PLANIFICACIÓN ESTRATÉGICA DINA E 2010 – 2015)
Base de datos indicadores departamentales de mercado de trabajo (microdatos ECH INE)	1.2 Bases de datos propias funcionando de manera consistente y actualizada, aptas para su vinculación con otros sistemas de información.	META 1. Produzca, analice, sistematice y divulgue información sobre el mercado de trabajo.

¹ Habitualmente se aplica al total de población que surge de la proyección de población del INE, la estructura de porcentajes de cada variable de interés estimada a partir de la ECH. Sin embargo, en este informe se ajustan los valores que surgen de la expansión de la muestra de la ECH (2011) para cada departamento, con los datos de población surgidos del Censo 2011 (INE) para dicho departamento. Para Flores la población total que surge como dato del Censo 2011 es de 25.050 personas, mientras que la que surge de la muestra expandida de la ECH 2011 es de 25.966 personas. Para los años 2008, 2009 y 2010, se ajusta por la proyección de población del INE para el departamento.

ACTIVIDAD, EMPLEO Y DESEMPLEO A NIVEL NACIONAL²

En el año 2011, como en años anteriores, se observa un desempeño positivo de los indicadores relativos al mercado de trabajo nacional. La **tasa de actividad**³ se ubicó en el año 2011 en 64.5% lo que significó un aumento de 1.8% pp frente a 2010 (que fue de 62.7%). Salvo en 2010 la tasa de actividad femenina ha presentado variaciones positivas desde 2007, registrando un incremento de 1.9 pp. de 2010 a 2011 (de 53.7% a 55.6% respectivamente). Este crecimiento de la tasa de actividad femenina se consolida como una tendencia distintiva del mercado laboral uruguayo, consolidando en el largo plazo, una reducción de la brecha por sexo de esta variable⁴. La tasa de actividad masculina también creció en 2011 (1.5 pp., pasando de 72.9% en 2010 a 74.4% en 2011), aunque en una perspectiva de más largo plazo, viene presentando una trayectoria oscilante, ubicándose entre 72% y 74% aproximadamente. Por región geográfica, la brecha entre tasas por sexo es mayor en el interior del país que en Montevideo, explicado en parte, por la menor tasa de actividad de las mujeres del interior en relación con las de Montevideo.

Respecto a las personas ocupadas, la **tasa de empleo**⁵ nacional 2011 se ubicó en 60.7% con un crecimiento promedio de 2.3 pp respecto a la tasa de 2010 (58.4%), lo que implicó que en el año 2011 crecieran los ocupados en aproximadamente unos 67.000 nuevos puestos de trabajo en todo el país. La tasa de empleo creció tanto en Montevideo como en el interior del país, y en este último caso fundamentalmente en las localidades pequeñas y rurales. La tasa de empleo femenina creció 2.4 pp en 2011 respecto al año anterior, pasando en 2010 de 48.9% a 51.3% en 2011; mientras que la tasa masculina creció 1.7 pp en el año, dejando atrás el desempeño negativo que había presentado en 2010 (pasando de 69.3% a 71.0%). En el largo plazo, otro aspecto característico del mercado laboral uruguayo es el crecimiento de la tasa de empleo femenina por encima de la tasa de empleo de los hombres; al culminar la década (2000 – 2010), el 46.2% de las personas ocupadas eran mujeres, cifra que se encontraba en torno al 40% a comienzos de la década anterior⁶.

Paralelamente la **tasa de desempleo**⁷ se redujo 0.8 pp, ubicándose en el 6.0% (en 2010 era de 6.8%), lo que significa que en promedio el número de desempleados a nivel nacional fue de aproximadamente 103.000 personas. La tasa de desempleo se redujo algo más en el interior que en Montevideo (1.0 pp y 0.7 pp respectivamente, en el interior fue de 6.8% en 2010, y en 2011 fue de 5.8%, en Montevideo fue de 6.9% en 2010 y en 2011 fue de 6.2%) debido a que en el interior la creación de nuevos puestos de trabajo fue más dinámica respecto al crecimiento de la oferta de trabajo que en la capital (4.9% y 3.8% respectivamente). En el promedio de 2011 la tasa de desempleo del interior se ubicó en 5.8% con un promedio aproximado de 57.700 personas desempleadas, mientras que en Montevideo dicha tasa se ubicó en igual periodo en 6.2% (aproximadamente 45.000 personas desempleadas). Considerando por sexo a nivel nacional, la tasa de desempleo masculina se redujo en 0.5 pp, pasando de 5% (2010) a 4.5% (2011); mientras que la tasa de desempleo femenina se redujo 1.3 pp., pasando de 9% en 2010, a 7.7% en 2011.

En cuanto a la **calidad del empleo**⁸, el porcentaje de ocupados “sin restricciones”⁹ se sitúa en 69.3% creciendo un 3.5 pp en promedio de 2011 respecto al año anterior. Esta mejora en la calidad del empleo se debió a la

² Extraído del INFORME DE COYUNTURA URUGUAY 2011 – 2012. INSTITUTO DE CIENCIAS ECONÓMICAS Y DE ADMINISTRACIÓN. UDELAR.

³ La tasa de actividad mide la proporción de la población en edad de trabajar que está trabajando o buscando empleo activamente. Es el porcentaje de la población en edad de trabajar que se encuentra activamente participando en el mercado de trabajo, ya sea que se encuentren ocupados o desocupados. A esta población se la denomina población económicamente activa. (en Uruguay, la población en edad de trabajar es 14 años o más) (INE).

⁴ El Mercado Laboral Uruguayo en la última década. Ivonne Perazzo. Febrero de 2012. INSTITUTO DE ECONOMÍA. Serie Documentos de Trabajo DT 1/12.

⁵ La tasa de empleo indica la cantidad de personas en edad de trabajar que se encuentran efectivamente ocupadas. Se utiliza para cuantificar la demanda efectiva de puestos de trabajo que tiene el país (INE). Se calcula como el porcentaje de la población en edad de trabajar que se encuentra trabajando efectivamente.

⁶ Ivonne Perazzo, 2012.

⁷ La tasa de desempleo indica la cantidad de personas desocupadas que se encuentran buscando empleo activamente, como proporción de la población económicamente activa. Es el porcentaje de la población económicamente activa que se encuentra desocupada (busca trabajo pero no lo consigue). Permite evaluar el potencial de recursos humanos que no está siendo aprovechado por el mercado laboral (INE).

⁸ Instituto Nacional de Estadística, Comunicado de Prensa Microdatos de la Encuesta Continua de Hogares 2011. Marzo 2011.

reducción del porcentaje de trabajadores no cubiertos por la seguridad social que paso de 25.6% en 2010 a 23.5% en 2011 (si se considera el no registro, 23.5%, y el subempleo con no registro simultaneo, 4.8%, el valor fue de 28.3%). Considerando el empleo sin restricciones por sexo, el 70,4% de los hombres manifiestan encontrarse en esta condición, mientras que el 67.9% de las mujeres ocupadas gozan de esta condición. Considerando Montevideo e interior, el porcentaje de ocupados sin restricciones es mayor que el promedio en Montevideo (76.3%), mientras que en el interior es de 64.1%. Paralelamente el subempleo se ubico en 7.2% en el promedio del año 2011. Considerando el subempleo con registro simultaneo, este paso de 2.5% a 2.4% (2010 a 2011), mientras que el subempleo y no registro simultaneo se redujo 1.3 pp, pasando de 6.1% a 4.8% (2010 a 2011).

ACTIVIDAD, EMPLEO Y DESEMPLEO EN EL DEPARTAMENTO DE FLORES

La tasa de actividad del departamento de Flores ha aumentado 6.4 puntos porcentuales (pp) del año 2006 al año 2011, ubicando se en 65.4%, y reflejando un aumento de la población en edad de trabajar (mayor de 14 años) que sale al mercado en busca de empleo. Sin embargo, de 2010 a 2011 se produce un descenso de la misma (2.9 pp.), que pasa de 68.3% a ubicarse en 65.4%. Analizando el desempeño de la tasa por sexo, y en el periodo 2006 a 2011, la tasa de actividad masculina ha aumentado 0.6 pp., para ubicarse en 2011 en 72.5%. Observando su comportamiento en estos años, se registra en 2010 un valor considerablemente alto de 79.2%, para luego descender a 72.5% en 2011. En las mujeres, se registra un aumento de 8.9 pp. de 2006 a 2011. En el año 2010, al igual que en los hombres, se registra un pico de 58.0% (máximo valor de 2006 a 2011), para descender luego a 56.0% en 2011. Esto supone un aumento considerable de la actividad femenina, que reduce la brecha de actividad por sexo en el departamento. En 2006 la diferencia entre ambas tasas era de 24.8 pp., mientras que en 2011, esta diferencia fue de 16.5 pp. Cabe destacar que la tasa de actividad de Flores fue superior a la tasa de actividad del país para 2011 (65.4% y 64.5% respectivamente). Mientras que para los hombres a nivel país fue de 74.4% (Flores 72.5%) y para mujeres país 55.6% (Flores 56.0%). (CUADRO 1)

CUADRO 1. ACTIVIDAD, EMPLEO Y DESEMPLEO FLORES (2006–2011)

	TASA DE ACTIVIDAD			TASA DE EMPLEO			TASA DE DESEMPLEO		
	TOTAL	HOMBRES	MUJERES	TOTAL	HOMBRES	MUJERES	TOTAL	HOMBRES	MUJERES
2006	59.0	71.9	47.1	54.9	68.2	42.7	6.9	5.2	9.4
2007	64.5	77.5	52.7	60.1	74.2	47.1	7.0	4.3	10.6
2008	62.7	73.6	52.2	58.4	69.5	47.6	6.9	5.5	8.7
2009	61.9	75.6	49.2	58.6	72.2	46.1	5.2	4.4	6.3
2010	68.3	79.2	58.0	64.8	76.7	53.4	5.1	3.1	7.8
2011	65.4	72.5	56.0	61.9	71.9	52.3	5.4	4.4	6.6

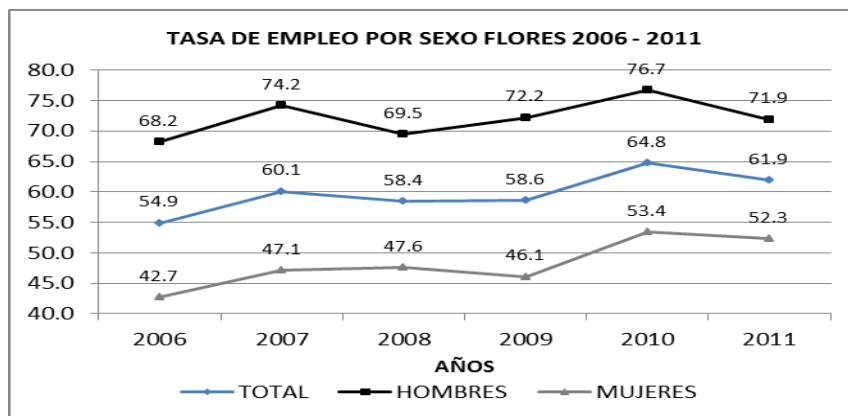
Fuente INE. Total urbano y rural.

Paralelamente, la tasa de empleo de Flores creció 7 pp. del año 2006 al 2011, reflejando el crecimiento de la cantidad de personas que en edad de trabajar se encuentran efectivamente ocupadas. Sin embargo, al igual que la tasa de actividad, se produce un descenso de 2.9 pp. de 2010 a 2011, Vale aclarar que en el año 2010 se registra el valor más alto de la tasa total de empleo: 64.8%, para descender luego a 61.9% en 2010. Analizando por sexo, la tasa de empleo de los hombres registra un aumento de 3.7 pp. de 2006 a 2011, registrando un pico de empleo en 2010 (76.7%), para descender a 71.9% en 2011. En las mujeres, sin embargo, el aumento es de 9.6 pp. (2006 – 2011), lo que supone que una mayor cantidad de mujeres se encuentran efectivamente ocupadas. Se

⁹ Sin restricciones significa que el trabajador esta cubierto por la seguridad social, y en caso de estar trabajando menos de 40 horas semanales, expresa que no quiere o no esta disponible para hacerlo más horas. El trabajador no registrado, o no cubierto por la seguridad social, es aquella persona ocupada que declara no aportar a alguna caja de jubilaciones por ese trabajo.

produce también una reducción de la brecha de empleo por sexo. En 2006 la diferencia entre ambas tasas era de 25,5 pp., en 2010 fue de 23,3 pp. y en 2011 fue de 19.6 pp. Comparando las tasas de empleo nacionales con las departamentales, la tasa de empleo nacional para 2011 fue de 60.7% (Flores 61.9%), mientras que para los varones a nivel nacional fue de 71.0% y para mujeres fue de 51.3% (Flores 71.9% y 52.3% respectivamente). (GRAFICA 1) (CUADRO 1).

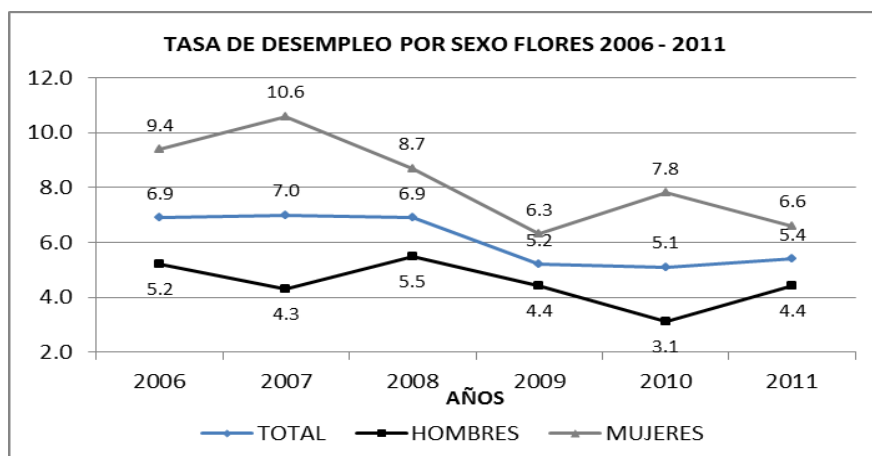
GRAFICA 1: TASA DE EMPLEO POR SEXO, FLORES 2006 – 2011.



MTSS OMT en base a INE.

En cuanto al desempleo, la tasa de desempleo de Flores para 2011 es de 5,4%, inferior al 6,0% registrado a nivel nacional. Si bien de 2010 a 2011 se registra un aumento del desempleo de 0.3 pp. (de 5.1% a 5.4%) el valor continua siendo inferior al valor de desempleo nacional. Considerando por sexo, los valores departamentales también son inferiores a los nacionales: desempleo masculino nacional: 4.5%, desempleo masculino departamental 4.4%; desempleo femenino nacional 7.7%, departamental: 6.6%. Este descenso de los valores, supone una reducción de la brecha entre el desempleo de los hombres y el desempleo femenino, ya que la diferencia entre ambas tasas para el año 2006, era de 4,2 pp, en el año 2010 era de 4,7 pp., y en 2011 fue de 2.2 pp. (GRAFICA 2) (CUADRO 1).

GRAFICA 2: TASA DE DESEMPLEO POR SEXO, FLORES 2006 – 2011.



MTSS OMT en base a INE.

POBLACION Y CONDICIÓN DE ACTIVIDAD ECONÓMICA

La población total del departamento de Flores se estima en un 25.050 personas, según datos del último Censo 2011 (INE). De este total, los hombres son el 49.27% (12.342 hombres), mientras que las mujeres son el 50.73% (12.708 mujeres). De este total, parte de la población es económicamente activa y parte es inactiva.¹⁰

Para el año 2011, los ocupados son el 49.16% (12.315 personas) del total de población, mientras que los desocupados son el 2.8% del total de personas del departamento (701 personas). Del año 2008 al año 2010 el porcentaje de ocupados ha aumentado año a año: de 45.62% en 2008, 47.84% en 2009, y en 2010 se ubica en 53.06%, para descender posteriormente en 2011 a 49.16%. En términos de cantidad de ocupados: para 2008 había 11.701 personas ocupadas aproximadamente, mientras que para 2011 este valor asciende a 12.315 personas aproximadamente.

Para 2011, dentro de los desocupados el 0,64% son desocupados que buscan trabajo por primera vez, 2.09% son desocupados propiamente dichos (524 personas aproximadamente), y 0,07% son desocupados en seguro de paro. Por otro lado, el 20.62% son menores de 14 años (5.165 personas), mientras que el resto (27.43%) son inactivos (estudiantes, rentistas, jubilados, realizan quehaceres del hogar, etc.) (CUADRO 2)

CUADRO 2. POBLACIÓN TOTAL POR CONDICIÓN DE ACTIVIDAD ECONÓMICA (FLORES 2008 - 2011)

condición de actividad económica	Total (%) 2008	Total (%) 2009	Total (%) 2010	Total (%) 2011
menor de 14 años	21.86	18.43	18.14	20.62
Ocupados	45.62	47.84	53.06	49.16
desocupados buscan trabajo primera vez	0.51	0.45	0.75	0.64
desocupados propiamente dichos	2.80	2.07	2.13	2.09
desocupados en seguro de paro	0.06	0.11	0.00	0.07
inactivo, realiza quehaceres hogar	6.18	7.28	3.62	5.17
inactivo, estudiante	6.77	8.02	7.30	6.50
inactivo, rentista	0.14	0.38	0.13	0.05
inactivo, pensionista	4.08	3.73	3.61	3.31
inactivo, jubilado	11.20	10.99	10.64	11.06
inactivo, otro	0.77	0.72	0.63	1.34
TOTAL	100.00 (25.648 personas)	100.00 (25.686 personas)	100.00 (25.726 personas)	100.00 (25.050 personas)

Fuente: MTSS, OMT, en base ECH INE 2008, 2009, 2010, y 2011.

Para 2011 y por sexo, los ocupados hombres son el 57.74% del total de hombres, y las mujeres son el 41.04% del total de mujeres. Para 2010 estos valores eran de 62.06% (hombres) frente a 44.26% (mujeres).

¹⁰ La población económicamente activa, abarca a las personas de 14 o más años de edad que aportan su trabajo y a las que estarían dispuesta a aportarlo, para producir bienes y servicios económicos durante el período de referencia elegido para la Encuesta. Este grupo incluye la Fuerza de Trabajo civil y los efectivos de las Fuerzas Armadas. La Fuerza de Trabajo civil comprende a los ocupados y desocupados durante el período de referencia. Mientras que la población económicamente inactiva comprende a todas las personas de 14 o más años de edad que no aportan su trabajo para producir bienes o servicios económicos y que tampoco buscaron empleo en el período de referencia. Se clasifican en las siguientes categorías: personas que se ocupan del cuidado de su hogar, estudiantes, rentistas, pensionistas, jubilados, otros. (INE).

En cuanto a las personas desocupadas (2011), las mujeres son el 2.89% del total de mujeres (367 mujeres), mientras que los hombres son el 2.69% del total de hombres (332 hombres). Para el año 2010, estos valores eran de 1.98% (250 hombres desocupados), y 3.76% (493 mujeres desocupadas) aproximadamente. (CUADRO 3).

Considerando a las personas inactivas económicamente (2011), los hombres constituyen el 19.91% del total de hombres, mientras que las mujeres suman el 34.54% de total de mujeres. En el año 2010, estos valores eran de 16.85% del total de hombres, mientras que las mujeres inactivas económicamente suman el 34.80% de total de mujeres. Dentro de las personas inactivas se destaca la diferencia en la categoría realiza quehaceres del hogar: el 0.42% de los hombres los realiza, frente al 9.66% de las mujeres que lo hace, para el año 2011 (CUADRO 3).

CUADRO 3. POBLACIÓN TOTAL POR SEXO Y CONDICIÓN DE ACTIVIDAD ECONÓMICA (FLORES 2010 - 2011)

condición de actividad económica	Hombre (%) 2010	Mujer (%) 2010	Total (%) 2010	Hombre (%) 2011	Mujer (%) 2011	Total (%) 2011
menor de 14 años	19.11	17.18	18.14	19.66	21.52	20.62
Ocupados	62.06	44.26	53.06	57.74	41.04	49.16
desocupados buscan trabajo primera vez	0.46	1.04	0.75	0.72	0.55	0.64
desocupados propiamente dichos	1.52	2.72	2.13	1.82	2.34	2.09
desocupados en seguro de paro	0.00	0.00	0.00	0.15	0	0.07
inactivo, realiza quehaceres hogar	0	7.16	3.62	0.42	9.66	5.17
inactivo, estudiante	6.77	7.82	7.3	6.08	6.91	6.5
inactivo, rentista	0	0.25	0.13	0.11	0	0.05
inactivo, pensionista	0.73	6.43	3.61	1.71	4.82	3.31
inactivo, jubilado	8.3	12.93	10.64	9.91	12.14	11.06
inactivo, otro	1.05	0.21	0.63	1.68	1.01	1.34
TOTAL	100.00 (12.623 hombres)	100.00 (13.103 mujeres)	100.00 (25.726 personas)	100.00 (12.342 hombres)	100.00 (12.708 mujeres)	100.00 (25.050 personas)

Fuente: MTSS, OMT, en base ECH INE 2010, 2011.

PERSONAS OCUPADAS FLORES¹¹

De las 12.315 personas ocupadas en el departamento de Flores, aproximadamente el 57.07% son hombres y el 42.93% son mujeres, esto supone 7.028 hombres ocupados, y 5.287 mujeres ocupadas en el departamento.

Con respecto a la edad de los ocupados, se destaca que el 23.50% tiene de 30 a 39 años, y el 21.33% tiene de 40 a 49 años. Es importante destacar que el 61.85% de la población ocupada tiene entre 30 y 59 años. Por otro lado, los jóvenes ocupados (de 14 a 24 años) son el 12.98% de los ocupados. (CUADRO 4). Por otro lado, y respecto al

¹¹ Se considera ocupado (personas de 14 o más años de edad) a quien trabajó por lo menos una hora durante el período de referencia de la encuesta, o que no lo hizo por estar de vacaciones, por enfermedad, accidente, conflicto de trabajo o interrupción del mismo a causa del mal tiempo, averías producidas en las maquinarias o falta de materias primas, pero tiene empleo al que volverá con seguridad. Se incluyen en esta categoría a los trabajadores familiares no remunerados (INE).

año 2010 no se observan diferencias significativas referidas a la distribución por edad de los ocupados en el departamento de Flores.

Por sexo, las mujeres superan porcentualmente a los varones en los tramos de edad de 25 a 29 años y 30 a 39 años y 50 a 59 años, mientras que los hombres son porcentualmente más en los tramos que van desde los 40 años a los 49 años y de los 60 y más años de edad. En los tramos de jóvenes (de 14 a 24 años) los varones superan a las mujeres (15.76% y 9.29% respectivamente). (CUADRO 4).

CUADRO 4. OCUPADOS POR SEXO Y TRAMOS DE EDAD (FLORES 2011)

Tramos de edad	Hombre (%)	Mujer (%)	Total (%)
14 a 17	1.25	1.37	1.30
18 a 24	14.51	7.92	11.68
25 a 29	11.19	17.72	13.99
30 a 39	20.84	27.05	23.50
40 a 49	22.83	19.35	21.33
50 a 59	16.13	18.20	17.02
60 o más	13.26	8.40	11.17
Total	100.00 (7.028 hombres)	100.00 (5.287 mujeres)	100.00 (12.315 personas)

Fuente: MTSS, OMT, en base ECH INE 2011

CUADRO 5. OCUPADOS POR NIVEL EDUCATIVO (FLORES 2011)

Tramo educativo ocupados	Total (%)
No asistió a establecimiento de enseñanza	0.38
Primaria incompleta	6.93
Primaria completa	29.45
Ciclo básico incompleto	11.68
Ciclo básico completo	12.62
Bachi. / UTU incompleto	18.11
Bachi. / UTU completo	5.87
Otros (1)	2.68
Terciario incompleto	3.29
Terciario completo	3.21
terciario no univ completo	0.52
Terciario no univ incompleto	0.18
Magisterio o profesorado completo	3.69
Magisterio o profesorado incompleto	1.39
TOTAL	100.00 (12.315 personas)

Fuente: MTSS, OMT, en base ECH INE 2011

(1): incluye aquellos casos en que la persona está matriculado o cursando el primer año de algún nivel de secundaria y aún no lo ha aprobado; o la persona asistió al nivel (ya no asiste) y no alcanzó a terminar el primer año del nivel.

Respecto al nivel educativo de los ocupados, el 29.45% solamente ha finalizado la educación primaria, mientras que el 6.93% declara no haber finalizado la escuela. A nivel de educación secundaria ciclo básico (de primero a tercero de liceo), el 11.68% tiene ciclo básico incompleto, y el 12.62% tiene ciclo básico completo. En el bachillerato o segundo ciclo de liceo o similar nivel educativo en UTU (de cuarto a sexto año), el 18.11% no ha completado el mismo, y el 5.87% tiene finalizado el liceo. El resto de los porcentajes se presenta en el CUADRO 5.

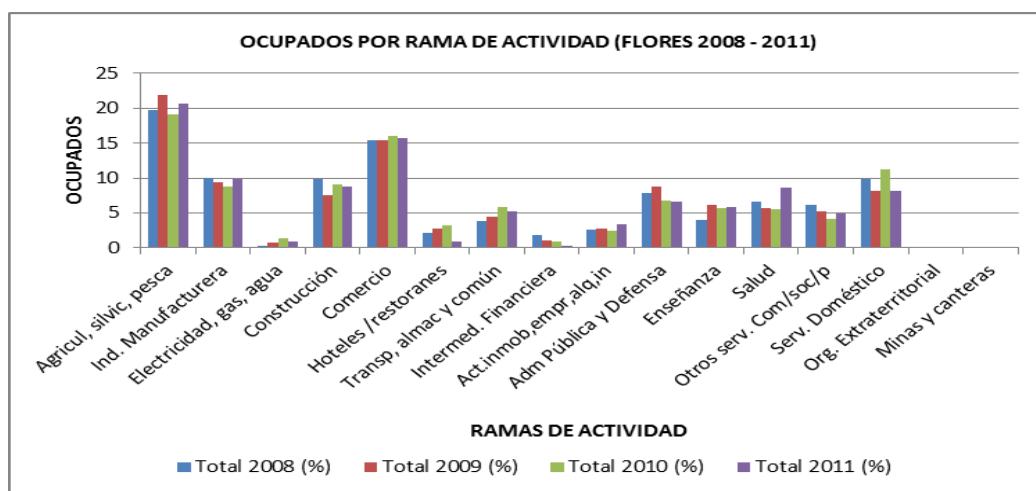
Por ramas de actividad, las 3 ramas que concentran mayor cantidad de personas ocupadas en Flores, son: el agro (20.62%), el comercio (15.76%), y la industria (9.90%). El resto de los porcentajes se detalla en el CUADRO 6. Comparando los valores de personas ocupadas del año 2008 con los del 2011, los aumentos porcentuales más notorios de personas ocupadas se registran en la actividad de la enseñanza, con un aumento de 1.98 pp. (de 3.94% a 5.92%), en la salud (1.95 pp.), en el transporte, almacenamiento y comunicaciones (1.38 pp.), en la agricultura (0.98 pp.) y en las actividades empresariales (0.91 pp. de aumento). Mientras que los descensos se dieron en el servicio domestico (1.62 pp de descenso, pasando de 9.81% de personas empleadas a 8.19%), en la actividad de intermediación financiera (1.51 pp.), en la actividad de hoteles y restaurantes (1.3 pp.), en la administración pública y defensa (1.26 pp.) y en otros servicios comunales, sociales y personales (1.24 pp.)

CUADRO 6. OCUPADOS POR RAMA DE ACTIVIDAD (FLORES 2008 - 2011)

rama de actividad	Total 2008 (%)	Total 2009 (%)	Total 2010 (%)	Total 2011 (%)
Agricul, silvic, pesca	19.64	21.8	19.07	20.62
Ind. Manufacturera	9.95	9.38	8.75	9.90
Electricidad, gas, agua	0.26	0.82	1.33	0.91
Construcción	9.83	7.49	9.03	8.74
Comercio	15.35	15.34	15.97	15.76
Hoteles /restaurantes	2.20	2.82	3.23	0.90
Transp, almac y común	3.89	4.44	5.82	5.27
Intermed. Financiera	1.77	1.09	0.92	0.26
Act.inmob,empr,alq,in	2.54	2.80	2.49	3.45
Adm Pública y Defensa	7.84	8.83	6.70	6.58
Enseñanza	3.94	6.18	5.65	5.92
Salud	6.63	5.62	5.53	8.58
Otros serv. Com/soc/p	6.16	5.22	4.22	4.92
Serv. Doméstico	9.81	8.11	11.29	8.19
Org. Extraterritorial	0.00	0.00	0.00	0.00
Minas y canteras	0.20	0.05	0.00	0.00
Total	100.00 (11.701 personas)	100.00 (12.288 personas)	100.00 (13.650 Personas)	100.00 (12.315 personas)

Fuente: MTSS, OMT, en base ECH INE 2008, 2009, 2010, 2011

GRAFICA 3 OCUPADOS POR RAMA DE ACTIVIDAD (FLORES 2008 - 2011)



Fuente: MTSS, OMT, en base ECH INE 2011

CUADRO 7. OCUPADOS POR SEXO Y RAMA DE ACTIVIDAD (FLORES 2011)

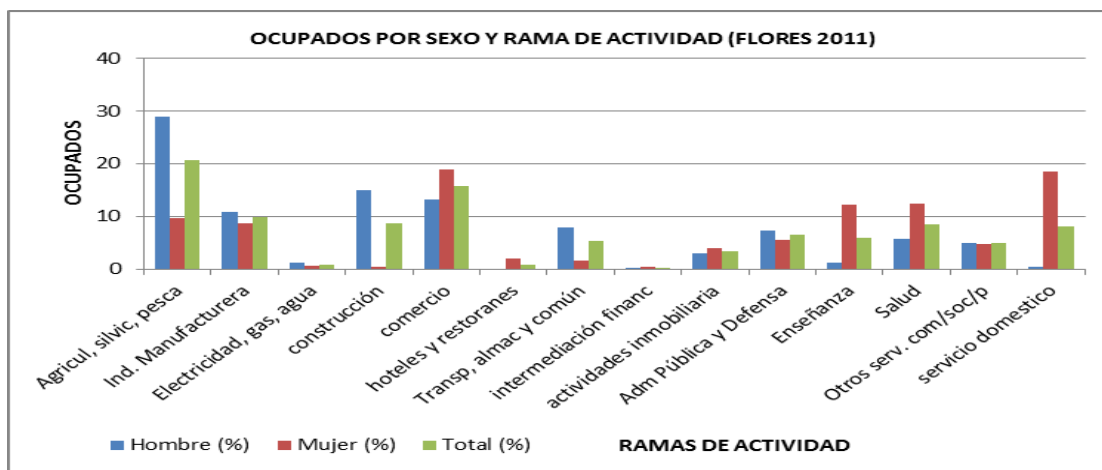
Rama de actividad	Hombre (%)	Mujer (%)	Total (%)
Agricul, silvic, pesca	28.87	9.66	20.62
Ind. Manufacturera	10.78	8.72	9.90
Electricidad, gas, agua	1.18	0.55	0.91
construcción	14.99	0.44	8.74
comercio	13.32	19.00	15.76
hoteles y restaurantes	0.00	2.10	0.90
Transp, almac y común	7.95	1.72	5.27
intermediación financ	0.14	0.42	0.26
actividades inmobiliaria	3.07	3.94	3.45
Adm Pública y Defensa	7.34	5.57	6.58
Enseñanza	1.24	12.16	5.92
Salud	5.70	12.41	8.58
Otros serv. com/soc/p	5.02	4.78	4.92
servicio domestico	0.41	18.54	8.19
Total	100.00 (7.028 hombres)	100.00 (5.287 mujeres)	100.00 (12.315 personas)

Fuente: MTSS, OMT, en base ECH INE 2011

Por sexo, hombres ocupados de Flores se concentran en la agricultura (28.87% de los hombres ocupados), en la construcción (14.99%), en el comercio (13.32%), y en la industria manufacturera (10.78%). Entre estas 4 ramas

concentran el 67.96% de los hombres ocupados del departamento. Por su lado, las mujeres ocupadas se concentran en el servicio domestico (18.54%), en el comercio (19.00%), en la salud (12.41%), y en la enseñanza (12.16%). Entre estas 4 ramas concentran el 62.11% de las mujeres ocupadas del departamento. (CUADRO 7 – GRAFICA 4).

GRAFICA 4. OCUPADOS POR SEXO Y RAMA DE ACTIVIDAD (FLORES 2011)



Fuente: MTSS, OMT, en base ECH INE 2011

CUADRO 8. OCUPADOS POR SEXO Y CONDICIÓN DE ACTIVIDAD (FLORES 2011)

Condición de actividad	Hombre (%)	Mujer (%)	Total (%)
Fuerzas Armadas	1.72	0.00	0.98
Poder Ejec/Leg y directivos	4.23	5.82	4.91
Profesional, científico	3.12	12.89	7.31
Técnicos/prof nivel medio	6.93	4.05	5.70
Empleados de oficina	6.71	13.49	9.62
Trab.serv. y vendedor	5.44	27.67	14.98
Agric./trab calif agro	14.76	3.96	10.12
Oficial/operario mecánica	18.74	5.04	12.86
Operador instalaciones	11.67	1.13	7.15
Trabajador no calificado	26.70	25.95	26.38
Total	100.00 (7.028 hombres)	100.00 (5.287 mujeres)	100.00 (12.315 personas)

Fuente: MTSS, OMT, en base ECH INE 2011

Respecto a la condición de actividad de los ocupados, se destaca que el 26.38% son trabajadores no calificados, el 14.98% son trabajadores de los servicios y vendedores, el 12.86% son oficiales y/o operarios de mecánica, y el 10.12% son agricultores o trabajadores calificados del agro. El resto de los valores se presenta en el CUADRO 9.

Por sexo, las mujeres se concentran en las categorías de trabajadoras de los servicios y vendedoras (27.67%), trabajadoras no calificadas (25.95%), empleadas de oficinas (13.49%), y profesionales científicos o intelectuales (12.89%). Mientras que los hombres lo hacen principalmente en la categoría de trabajador no calificado (26.70%), oficial operario de mecánicas y afines (18.74%), agricultores y/o trabajadores calificados del agro (14.76%), y operadores de instalaciones y maquinarias (11.67%) (CUADRO 8).

CUADRO 9. OCUPADOS POR SEXO Y CONDICIÓN DE ACTIVIDAD (FLORES 2011)

Condición de actividad	Hombre (%)	Mujer (%)	Total (%)
Fuerzas Armadas	1.72	0.00	0.98
Dueños/gerentes peq.e	4.23	5.82	4.91
Profesion.C.Fis Quím	0.00	0.44	0.19
Profesion. Salud	0.97	1.15	1.05
Profesion. Enseñanza	0.95	8.52	4.20
Otros prof. cient/int	1.19	2.77	1.87
Técn/prof n.medio C.F	1.07	0.00	0.61
Técn/prof niv.medio S	2.07	0.68	1.47
Maestros	0.00	0.24	0.10
Otros tecn/prof niv.m	3.79	3.14	3.51
Oficinistas	4.53	10.04	6.89
Empleado trato c/públ	2.18	3.45	2.73
Trab. serv.personal/s	4.67	18.65	10.67
Vendedores	0.77	9.02	4.31
Agricult/trab. calif	14.76	3.96	10.12
Oficial/operario cons	7.76	0.00	4.43
Oficial/oper. metalur	5.66	0.44	3.42
Otros oficial, operar	5.33	4.60	5.01
Operador instalac.fij	0.16	0.22	0.19
Operador máq y montad	1.29	0.91	1.13
Conductor vehíc /oper	10.21	0.00	5.83
Trab no calif ventas	2.46	24.44	11.89
Peón agro, forest, pe	10.51	0.49	6.21
Peón miner, construc,	13.73	1.02	8.27
Total	100.00 (7.028 hombres)	100.00 (5.287 mujeres)	100.00 (12.315 personas)

Fuente: MTSS, OMT, en base ECH INE 2011

En el CUADRO 9 se presenta una descripción más detallada de la condición de actividad de los ocupados del departamento de Flores, destacándose los trabajadores no calificados de ventas (11.89%), los trabajadores de los servicios personales y sociales (10.67%), los agricultores o trabajadores calificados del agro (10.12%), y los oficinistas (6.89%). Por sexo, las mujeres se concentran en la categoría de trabajadores no calificados de ventas

(24.44%), trabajadoras de los servicios personales y sociales (18.65%), y oficinistas (10.04%). Mientras los varones se desempeñan como agricultores o trabajadores calificados del agro (14.76%), peón minero, construcción, transporte e industria, (13.73%), peón del agro, forestal o pesca (10.51%), y conductor de vehículos y/o operario (10.21%) (CUADRO 9).

Por ultimo, según la categoría de ocupación, el 48.53% son trabajadores del sector privado, y el 18.22% son trabajadores del sector publico. Por otro lado, el 18.76% son trabajadores por cuenta propia con local o inversión. Por sexo, los hombres del sector privados superan a las mujeres, alcanzando el 51%, mientras las mujeres son el 45.25% del total de mujeres. A nivel del sector publico, los varones son el 15.15%, y las mujeres son el 22.30%. En la categoría de trabajadores por cuenta propia con local o inversión, los hombres son el 19.49% y las mujeres son el 17.78%. (CUADRO 10).

CUADRO 10. OCUPADOS POR SEXO Y CATEGORÍA DE OCUPACIÓN (FLORES 2011)

categoría de la ocupación	Hombre (%)	Mujer (%)	Total (%)
asalariado privado	51.00	45.25	48.53
asalariado público	15.15	22.30	18.22
Miembro de coop. de producción	0.00	0.40	0.17
Patrón	7.47	4.91	6.37
cuenta propia sin local ni inversión	6.11	8.29	7.04
cuenta propia con local o inversión	19.49	17.78	18.76
miembro del hogar no remunerado	0.78	1.08	0.91
	100.00	100.00	100.00
Total	(7.028 hombres)	(5.287 mujeres)	(12.315 personas)

Fuente: MTSS, OMT, en base ECH INE 2011

PERSONAS DESOCUPADAS FLORES¹²

Los desocupados de Flores son, para el año 2011, aproximadamente 701 personas, 2.8% del total de personas del departamento (0,64% son desocupados que buscan trabajo por primera vez, 2.09% son desocupados propiamente dichos y 0,07% son desocupados en seguro de paro). De este total, el 46.69% son hombres (327) y el 53.31% son mujeres (374). En 2010 el porcentaje de hombres desocupados era menor (34.02%), y mayor en el caso de las mujeres (65.98%).

Por tramos de edad, el desempleo afecta principalmente a los jóvenes, del total de desocupados el 28.93% tiene entre 18 y 24 años, y el 21.49% entre 15 y 17 años. Por tanto el 50.42% (o sea, la mitad de los desocupados de

¹² Se consideran personas desocupadas a aquellas de 14 o más años de edad que durante el período de referencia no estaban trabajando por no tener empleo, pero que buscaban un trabajo remunerado o lucrativo, y estaba disponible en ese momento para comenzar a trabajar. Esta categoría comprende a: las personas que trabajaron antes pero perdieron su empleo (desocupados propiamente dichos), aquellas personas en Seguro de Paro y aquellas que buscan su primer trabajo. Se considera activo a quien es ocupado o desocupado, esto es, a quien trabaja o busca trabajo. (INE).

Flores), tienen entre 15 y 24 años. El otro grupo en donde se concentran los desocupados es entre los 40 y 49 años con el 15.15% de los desocupados. Por tramos de edad y sexo, los hombres desocupados se concentran en las edades más jóvenes: entre los 15 y 17 años hay un 34.81% de hombres desocupados, y entre los 18 a 24 años, un 25.37%. Por tanto, el 60.18% de los hombres desocupados tienen entonces menos de 25 años. En las mujeres jóvenes, este valor es de 41.86%. Al igual que en el resto del país, en Flores el desempleo afecta en mayor medida a los jóvenes. Los otros tramos de edad que concentran desocupados son: en los varones, en 60 o más años de edad (13.57%), y en las mujeres entre los 40 y 49 años, con el 20.41% de las mujeres desocupadas. (CUADRO 11).

CUADRO 11. DESOCUPADOS POR SEXO Y TRAMO DE EDAD (FLORES 2011)

Tramo de edad	Hombres (%)	Mujeres (%)	Total (%)
15 a 17	34.81	9.82	21.49
18 a 24	25.37	32.04	28.93
25 a 29	8.26	16.28	12.53
30 a 39	7.37	2.07	4.55
40 a 49	9.14	20.41	15.15
50 a 59	1.47	19.38	11.02
60 o más	13.57	0.00	6.34
Total	100.00 (327 hombres)	100.00 (374 mujeres)	100.00 (701 personas)

Fuente: MTSS, OMT, en base ECH INE 2011

CUADRO 12. DESOCUPADOS POR NIVEL EDUCATIVO (FLORES 2011)

Tramo educativo desocupados	Total (%)
No asistió a establecimiento de enseñanza	0.00
Primaria incompleta	14.88
Primaria completa	15.98
Ciclo básico incompleto	18.60
Ciclo básico completo	20.66
Bachi. / UTU incompleto	13.36
Bachi. / UTU completo	5.23
Terciario incompleto	7.71
Terciario completo	0.00
Terciario no univ completo	3.58
Terciario no univ incompleto	0.00
Magisterio o profesorado completo	0.00
Magisterio o profesorado incompleto	0.00
TOTAL	100.00 (701 personas)

Fuente: MTSS, OMT, en base ECH INE 2011

A nivel de educación primaria, el 14.88% no ha finalizado la escuela primaria, aunque la totalidad de los desocupados manifiesta haber concurrido a un establecimiento de enseñanza. El 15.98% sí ha finalizado la escuela. A nivel de educación secundaria (de primero a tercer año), el 18.60% tiene el ciclo básico incompleto y el 20.66% ha completado el ciclo básico. En el segundo ciclo de liceo o similar nivel en UTU (de cuarto a sexto año), el 13.36% de los desocupados no lo ha finalizado el bachillerato, mientras que el 5.23% tiene el bachillerato o UTU completo. (CUADRO 12).

Las ramas de actividad que concentran mayor población desocupados, para el año 2011, son el servicio domestico, que concentra el 27.09% de las personas desocupadas, la agricultura (19.07%) y el comercio (15.15%). (CUADRO 13).

Por otra parte, la cantidad de personas desocupadas ha disminuido desde el año 2008 al 2011, pasando de 849 personas desempleadas aproximadamente a 684 en 2011. (CUADRO 13). En dichos años, han habido ramas de actividad que han variado sus porcentajes en términos de desocupados, por ejemplo: la agricultura, que concentraba un 5.95% del desempleo total en el año 2008, y en el 2011, concentra al 19.07% de los desempleados (13.12 pp de aumento en términos de desempleados). El transporte, almacenamiento y comunicaciones que aumento 5.43 pp. en términos de desempleados (de 4.02% en 2008 a 9.45% en 2011), las actividades de intermediación financiera con un aumento de 4.63 pp (de 0% desempleo en 2008 pasa a 4.63% de desempleo en 2011), y el servicio domestico con un aumento de 4.17 pp. (de 22.92% a 27.09% en 2011). (CUADRO 13).

Por otro lado, en algunas ramas de actividad ha descendido el porcentaje de desocupados que concentraban si comparamos los valores del año 2011 con los del año 2008. La salud, que concentraba en 2008 al 6.1% de los desempleados del departamento, en 2011 tiene un desempleo de 0%; el comercio disminuyo sus valores de desempleo en 4.05 pp (de 19.2% en 2008 a 15.15% en 2011); la construcción paso de 12.35% en 2008 a 8.38% en 2011; la administración publica y defensa concentraba el 3.87% de los desempleados en 2008 y en 2011 tiene 0% desempleados; el suministro de electricidad, agua y gas tiene 0% desempleo en 2011 (en 2008 concentraba al 3.72% de los desempleados), y la industria manufacturera, que en 2008 concentraba el 8.33% de los desempleados y en 2011 concentra al 5.17%, entre otras ramas. (CUADRO 13).

CUADRO 13. DESOCUPADOS POR RAMA DE ACTIVIDAD (FLORES 2008 -2011)

rama de actividad	Total 2008 (%)	Total 2009 (%)	Total 2010 (%)	Total 2011 (%)
Agricul, silvic, pesca	5.95	9.74	10.65	19.07
Ind. Manufacturera	8.33	8.32	7.64	5.17
Electricidad, gas, agua	3.72	0.00	0.00	0.00
Construcción	12.35	11.97	0.00	8.38
Comercio	19.20	27.18	14.58	15.15
Hoteles /restaurantes	6.10	0.00	10.19	6.60
Transp, almac y común	4.02	2.64	0.00	9.45
Intermed. Financiera	0.00	0.00	0.00	4.63
Act.inmob,empr,alq,in	3.87	2.43	8.56	4.46
Adm Pública y Defensa	3.87	2.64	6.02	0.00
Enseñanza	1.49	2.64	0.00	0.00
Salud	6.10	9.53	5.09	0.00
Otros serv. com/soc/p	2.08	3.85	0.00	0.00
Serv. Doméstico	22.92	19.07	37.27	27.09
Minas y canteras	0.00	0.00	0.00	0.00
Total	100.00 (849 personas)	100.00 (647 personas)	100.00 (741 personas)	100.00 (684 personas)

(Se excluyen los que buscan trabajo por primera vez)
Fuente: MTSS, OMT, en base ECH INE 2008, 2009, 2010, 2011

CUADRO 14. DESOCUPADOS POR SEXO Y POR RAMA DE ACTIVIDAD (FLORES 2011)

Rama de actividad	Hombres (%)	Mujeres (%)	Total (%)
Agricul, silvic, pesc	43.15	0.00	19.07
Ind. manufacturera	0.00	9.27	5.17
Construcción	18.95	0.00	8.38
Comercio	11.29	18.21	15.15
Hoteles /restaurantes	4.03	8.63	6.60
Transp, almac y comun	2.02	15.34	9.45
Intermed. financiera	10.48	0.00	4.63
Act.inmob,empr,alq,in	10.08	0.00	4.46
Serv. doméstico	0.00	48.56	27.09
Total	100.00	100.00	100.00 (684 personas)

(Se excluyen los que buscan trabajo por primera vez)
Fuente: MTSS, OMT, en base ECH INE 2011

Considerando los desocupados por rama de actividad y por sexo, para el año 2011, los hombres desocupados se concentran en la agricultura (43.15% del total de hombres desocupados), en la construcción (18.95%), y en el comercio (11.29%), entre otras ramas de actividad. Por su lado, las mujeres desempleadas trabajaban en el servicio domestico (48.56%), en el comercio (18.21%), y en el transporte, almacenamiento y comunicaciones (15.34%). El resto de los porcentajes se presenta en el CUADRO 14.

CUADRO 15. DESOCUPADOS POR SEXO Y OCUPACIÓN (FLORES 2011)

Ocupación	Hombres (%)	Mujer (%)	Total (%)
Dueños/gerentes peq.e	0.00	3.19	1.78
Oficinistas	21.77	7.35	13.73
Empleado trato c/públ	0.00	11.50	6.42
Trab. serv.personal/s	21.77	12.78	16.76
Vendedores	0.00	7.67	4.28
Agricult/trab. calif	12.50	0.00	5.53
Trab no calif ventas	11.29	53.67	34.94
Peón agro, forest, pe	11.69	0.00	5.17
Peón miner, construc,	20.97	3.83	11.41
Total	100.00	100.00	100.00 (684 personas)

(Se excluyen los que buscan trabajo por primera vez)
Fuente: MTSS, OMT, en base ECH INE 2011

Respeto a la ocupación de los desocupados, se destaca que el 34.94% son trabajadores no calificados de ventas, el 16.76% son trabajadores de los servicios personales y sociales, el 13.73% son empleados de oficina, y el 11.41% son peones de la minería, construcción, industria y transporte. Por sexo, los hombres se concentran en la categoría de oficinistas (21.77%), trabajadores de los servicios personales y sociales (21.77%), y en la categoría peones de la minería, construcción, industria y transporte (20.97%). Mientras que las mujeres desocupadas se concentran en la categoría trabajadoras no calificadas de ventas (53.67%), trabajadoras de los servicios personales y sociales (12.78%), y empleadas de trato con el publico (11.50%). (CUADRO 15).

Según la categoría de la ocupación, se destaca que el 84.67% de los desocupados procede de empleos privados. Considerando por sexo, este valor es de 86.69% para los hombres y 83.07% para las mujeres. Mientras que el 4.15% de las mujeres son desempleadas de empleos públicos. Por sexo también se destaca que el 9.58% de las mujeres desempleadas es trabajadora por cuenta propia sin local ni inversión (en los hombres este valor es de 2.02%), y cuenta propia con local o inversión (3.19% mujeres, 0% en los hombres). (CUADRO 16).

CUADRO 16. DESOCUPADOS POR SEXO Y CATEGORÍA DE OCUPACIÓN (FLORES 2011)

categoría de la ocupación	Hombres (%)	Mujeres (%)	Total (%)
Asalariado/a privado/a	86.69	83.07	84.67
Asalariado/a público/a	0.00	4.15	2.32
Cuenta propia sin local ni inversión	2.02	9.58	6.24
Cuenta propia con local o inversión	0.00	3.19	1.78
Miembro del hogar no remunerado	11.29	0.00	4.99
Total	100.00	100.00	100.00 (684 personas)

(Se excluyen los que buscan trabajo por primera vez)
Fuente: MTSS, OMT, en base ECH INE 2011

Consultados sobre los motivos por los que dejó el trabajo, el 30.30% de los desempleados argumenta que dejó su empleo por finalización del contrato, 22.99 % por finalización de la zafra, y el 13.37% por razones familiares. Analizando por sexo, el 22.04% de las mujeres dejó su empleo por finalización del contrato, mientras que en los hombres este porcentaje es del 40.73% del total de hombres. El 25.81% de los hombres argumenta que dejó su empleo por finalización de la zafra, mientras que en las mujeres, este valor es de 20.77%. Y el 15.34% de las mujeres renunció a su empleo argumentando otras razones, mientras que en los hombres este valor es 0%. (CUADRO 17).

CUADRO 17. RAZONES POR LAS QUE DEJÓ EL TRABAJO POR SEXO (FLORES 2011)

razones por las cuales dejó el trabajo	Hombres (%)	Mujeres (%)	Totales (%)
Despido	7.66	13.74	11.05
Cierre de establecimiento	4.03	12.46	8.73
Finalización del contrato	40.73	22.04	30.30
Acabó la zafra	25.81	20.77	22.99
Razones de estudio	11.29	0.00	4.99
Razones familiares	10.48	15.65	13.37
Se jubiló	0.00	0.00	0.00
Otras razones (renuncia)	0.00	15.34	8.56
Total	100.00	100.00	100.00 (684 personas)

(Se excluyen los que buscan trabajo por primera vez)
Fuente: MTSS, OMT, en base ECH INE 2011

Consultados los desocupados, sobre lo que hizo para buscar trabajo o establecer su propio negocio, se destaca que el 46.69% del total de desocupados consultó directamente con el empleador, mientras que el 42.56% consultó con parientes o amigos y el 10.74% puso o contestó avisos en diarios. (CUADRO 18).

CUADRO 18. QUE HIZO PARA BUSCAR TRABAJO O ESTABLECER SU PROPIO NEGOCIO (FLORES 2011)

Que hizo para buscar trabajo o establecer su propio negocio	Total (%)
Puso o contestó aviso en diarios	10.74
Consultó directamente con el empleador	46.69
Consultó con amigos o parientes	42.56
Total	100.00 (701 Personas)

Fuente: MTSS, OMT, en base ECH INE 2011

Por otra parte, del total de personas desocupadas (desocupados propiamente dichos, desocupados en seguro de paro y desocupados que buscan trabajo por primera vez), el 23.14% son desocupados de hace más de un año (desocupados de larga duración). Para el año 2010, este valor era menor (18.45%).

De este 23.14% del año 2011, el 83.33% son mujeres, poniendo de manifiesto nuevamente que las personas que mayores dificultades tienen para ingresar al mercado de trabajo, son las mujeres.

Y si consideramos la edad de estas personas desocupadas de larga duración, el 30.36% se concentra entre los 25 y 29 años y el 44.64% entre los 50 y 59 años.

CALIDAD DEL EMPLEO FLORES¹³

La calidad del empleo engloba distintas situaciones del mercado laboral, como son el subempleo (con o sin registro simultáneo en la seguridad social), el no registro a la seguridad social, y el empleo sin restricciones. El departamento de Flores no escapa a estas realidades. En este tramo del informe se pretende analizar brevemente estas realidades, en los últimos años, comparándolas con valores de carácter nacional.

Los **subempleados** son aquellas personas que perteneciendo a la "fuerza de trabajo" tienen un empleo de menor duración que la jornada normal de trabajo (menos de 40 horas semanales), por razones ajenas a su voluntad y que buscan o aceptarían un trabajo suplementario, y/o están disponibles para trabajar más horas (INE). En el departamento de Flores, el 8.58% de los ocupados estaba subempleado en el año 2011. (1.057 personas aproximadamente). Analizando años anteriores, el subempleo en el año 2009 era de 7.36%, mientras que para el año 2010, registra un aumento, ubicándose en 10.14% para el departamento, para descender luego a 8.58% en 2011. (CUADRO 19).

Considerando por sexo, también para el año 2011, el 6.5% de los hombres ocupados de Flores estaba subempleado, y el 11.4% de las mujeres ocupadas del departamento estaba subempleada. Mientras que para el año 2010 estos valores eran: 10.1% para los varones, y 10.1% para las mujeres.

¹³ Los valores presentados en esta sección provienen de Comunicados de Prensa Instituto Nacional de Estadística: Microdatos de la Encuesta Continua de Hogares 2011. 30 de Marzo 2012, y Microdatos de la Encuesta Continua de Hogares 2010, 1 de abril de 2011. Y otra parte fueron procesados por el propio Observatorio de Mercado de Trabajo (MTSS).

Por otro lado a nivel nacional el subempleo ha registrado un descenso constante del 2009 al 2011, pasando de 8.7% en 2009, a 8.6% (2010) y a 7.2% en el año 2011. (CUADRO 19).

CUADRO 19. SUBEMPLEO (TOTAL PAÍS - FLORES 2011)

Subempleo total (registro y no registro a la seguridad social)		
AÑOS	TOTAL PAÍS (%)	FLORES (%)
2009	8.7	7.36
2010	8.6	10.14
2011	7.2	8.58

Fuente: MTSS, OMT, en base ECH INE 2010

Por ramas de actividades, y para Flores, se destaca el subempleo que se registra en las siguientes ramas de actividades: servicio domestico (21%), construcción (14.70%), otros servicios comunales, sociales y personales (11.87%), y comercio (10.41%). Analizando por sexo, el subempleo en las mujeres de Flores, se registra principalmente en el servicio domestico (36.92%), actividades inmobiliarias y empresariales (12.36%), y otros servicios comunales, sociales y personales (11.08%). Mientras que en los varones se registra principalmente en las actividades de la construcción (34.11%), en el transporte, almacenamiento y comunicaciones (16.53%), en el comercio (15.68%), y en otros servicios comunales, sociales y personales (12.92%). El resto de los valores se presenta en el cuadro siguiente (CUADRO 20).

CUADRO 20. SUBEMPLEO POR SEXO Y RAMA DE ACTIVIDAD (FLORES 2011)

Rama de actividad	Hombres (%)	Mujeres (%)	Total (%)
Agricul, silvic, pesc	8.47	5.94	3.65
Ind. manufacturera	3.39	0.00	4.84
Construcción	34.11	0.00	14.70
Comercio	15.68	6.42	10.41
Hoteles /restaurantes	0.00	4.33	2.47
Transp, almac y comun	16.53	3.37	9.04
Act.inmob,empr,alq,in	0.00	12.36	7.03
Adm Pública y Defensa	0.00	9.31	5.30
Enseñanza	4.45	5.14	4.84
Salud	4.45	5.14	4.84
Otros serv. com/soc/p	12.92	11.08	11.87
Serv. doméstico	0.00	36.92	21.00
Total	100.00	100.00	100.00 (1.057 personas)

Fuente: MTSS, OMT, en base ECH INE 2010

El **trabajador no registrado**, o no cubierto por la seguridad social, es aquella persona ocupada que declara no aportar a ninguna caja de jubilaciones por ese trabajo. El no registro en la seguridad social, en el departamento de Flores, se ubica por encima de los valores nacionales para el año 2011, mientras que el valor nacional fue de 28.3%, a nivel departamental fue de 34.51%. En el año 2006, era de 34.3%, si se consideraba a todos los ocupados, y 42.90%, si no se considera a los asalariados públicos¹⁴. En 2007 asciende a 41.2%, para descender luego en 2008 a 35.21%. A partir de este valor, comienza a descender hasta ubicarse en 34.51% para el año 2011 (2008: 35.21%, 2009: 34.57%, 2010: 33.91%). Por tanto, para 2011, había en Flores aproximadamente 4.250 personas por fuera de la seguridad social, de 12.315 personas ocupadas. (CUADRO 21). Por sexo, en los hombres este valor era de 36.5%, y en las mujeres de 31.90% (2011).

A nivel nacional, los valores de no registro a la seguridad social también han descendido en estos últimos años, mejorando la calidad del empleo de los ocupados, y garantizando el acceso a la seguridad social. En el año 2006 el valor nacional de no registro era de 35.0% de los ocupados, en 2007 fue de 34.7%, para continuar descendiendo hasta ubicarse en el año 2011 en 28.3% del total de ocupados del país. De 2006 a 2011 el descenso fue de 6.7 pp. (CUADRO 21)

CUADRO 21. NO REGISTRO A LA SEGURIDAD SOCIAL (TOTAL PAÍS – FLORES 2011)

No registro a la seguridad social		
AÑOS	TOTAL PAIS (%)	FLORES (%)
2006	35.0	34.28
2007	34.7	41.20
2008	33.4	35.21
2009	32.1	34.57
2010	31.7	33.91
2011	28.3	34.51

Fuente: MTSS, OMT, en base ECH INE 2010

Por ramas de actividades, el no aporte a la seguridad social, se da principalmente en las actividades vinculadas a la agricultura (20.20% del total de ocupados que no aportan), el comercio (18.14%), el servicio domestico (15.48%), la construcción (13.19%), y la industria manufacturera (13.10%). El no aporte a la seguridad social en el resto de las ramas de actividad, se detalla en el CUADRO 22.

¹⁴ Informe Temático: Empleo Informal en el Uruguay. Encuesta Continua de Hogares Ampliada 2006. INE. Enrico Benedetti.

CUADRO 22. APOORTE A LA SEGURIDAD SOCIAL POR RAMA DE ACTIVIDAD (FLORES 2011)

rama de actividad	aporte a Seguridad Social		
	Si (%)	No (%)	Total (%)
Agricul, silvic, pesca	20.84	20.20	20.62
Ind. Manufacturera	8.21	13.10	9.90
Electricidad, gas, agua	1.39	0.00	0.91
Construcción	6.40	13.19	8.74
Comercio	14.50	18.14	15.76
Hoteles /restaurantes	1.05	0.61	0.90
Transp, almac y comun	5.50	4.84	5.27
Intermed. Financiera	0.39	0.00	0.26
Act.inmob,empr,alq,in	2.87	4.54	3.45
Adm Pública y Defensa	10.05	0.00	6.58
Enseñanza	8.64	0.77	5.92
Salud	11.66	2.72	8.58
Otros serv. com/soc/p	4.14	6.40	4.92
Serv. Doméstico	4.35	15.48	8.19
	100.00	100.00	100.00
Total	(8.065 personas)	(4.250 personas)	(12.315 Personas)

Fuente: MTSS, OMT, en base ECH INE 2010.

Sin restricciones significa que el trabajador esta cubierto por la seguridad social, y en caso de estar trabajando menos de 40 horas semanales, expresa que no quiere o no esta disponible para hacerlo más horas. Para 2011, este valor a nivel nacional era de 69.3%, mientras que para Flores es de 63.0% (62% de los hombres ocupados están en esta situación, mientras que el 64.2% de las mujeres de Flores trabaja sin restricciones).

PROYECTOS PRESENTADOS A LA COMAP 2011¹⁵ EN FLORES

La ComAp es la Comisión de Aplicación de la Ley de Inversiones, Ley N° 16.906 de Promoción y Protección de Inversiones, que evalúa, dispone y regula los beneficios tributarios a otorgar a proyectos de inversiones específicos presentados por empresas. La ComAp, para evaluar y considerar elegibles a los proyectos presentados, se basa en una serie de criterios, uno de ellos es la generación de empleo.

Es de destacar que los proyectos presentados durante en 2011, comienzan a implementarse por lo general en el año 2012, y por tanto, a generar empleo en 2012, y en años siguientes.

En el año 2011 se presentaron un total de 906 proyectos, que corresponden a un total de 861 empresas; por un monto total de U\$S 4.258.159.264, que genera 11.857 puestos de trabajo para todo el país (CUADRO 24). Vale aclarar que el número de proyectos presentados se incrementó significativamente en el transcurso de 2011 respecto al año 2010; con un crecimiento del 55%. A nivel nacional, las empresas que más proyectos presentaron son las dedicadas al comercio (29.38%, con 253 proyectos de inversión), a la industria manufacturera (19.16% con 165 proyectos) a la producción agropecuaria, forestación y pesca (13.24% con 114 proyectos), y al transporte y almacenamiento (11.61% con 100 proyectos de inversión) (CUADRO 23).

CUADRO 23. RAMA DE ACTIVIDAD DE EMPRESAS QUE PRESENTARON PROYECTOS
(TOTAL PAIS 2011)

Ramas de actividad	Cantidad	%
Minas y canteras	12	1.39
Prod.agrop, forestac.y pesca	114	13.24
Industria manufacturera	165	19.16
Electricidad,gas,agua	1	0.12
Construcción	35	4.07
Comercio	253	29.38
Transporte,almacenamiento	100	11.61
Alojamiento, serv.comidas	55	6.39
Informática /comunicación	28	3.25
Establ.financ.,serv.emp.	76	8.83
Serv.comun,soc,pers,públ.	22	2.56
Total	861	100.00

Fuente: MTSS, OMT.

En el departamento de Flores se presentaron 13 proyectos (1.43% del total de proyectos presentados a nivel nacional), por un monto de U\$S 15.331.302 (0.36 % del total), que generan 83 puestos de trabajo (0.70% de los puestos generados en el país). (CUADRO 24).

De los 13 proyectos presentados, 6 pertenecen a la producción agropecuaria, forestal y pesca, 6 pertenecen al transporte y almacenamiento, mientras que 1 al rubro informática y comunicaciones. (CUADRO 25) De los 83 puestos a crearse, 82 se crean en el primer año de proyecto, mientras 1 puesto, en el segundo año (CUADRO 26).

¹⁵ Informe Proyectos presentados ante el MTSS, Ley de Promoción de Inversiones Año 2011, Perspectiva de generación de empleo. MTSS, DINAE, OMT, 2012. Laura Triaca, Graciela Godoy. Los cuadros presentados aquí, proceden de dicho informe.

Por ramas de actividad, el transporte y almacenamiento es la rama que más empleo genera con 52 puestos de trabajo, la producción agropecuaria genera 28 empleos, mientras que informática y comunicación genera 3 puestos (CUADRO 25).

CUADRO 24. CANTIDAD DE PROYECTOS, INVERSIÓN Y EMPLEO A GENERAR POR DEPARTAMENTO (2011)

Departamentos	Cantidad Proyectos	Inversión en U\$S	Empleo a generar
Artigas	13	25,638,699	42
Canelones	91	277,596,512	2160
Cerro Largo	9	16,812,547	92
Colonia	50	274,377,727	469
Durazno	11	1,885,984,917	629
Flores	13	15,331,302	83
Florida	19	10,599,638	82
Lavalleja	7	44,142,910	115
Maldonado	37	137,389,077	810
Montevideo	457	905,611,003	4850
Paysandú	17	43,824,638	104
Río Negro	25	139,163,807	304
Rivera	23	141,331,119	277
Rocha	11	19,147,278	73
Salto	30	21,911,805	222
San José	34	45,950,639	1064
Soriano	43	77,316,361	245
Tacuarembó	10	28,168,681	126
Treinta y Tres	6	147,860,602	110
Total	906	4,258,159,264	11857

Fuente: MTSS, OMT

La inversión más importante para generar un puesto de trabajo, se realiza en el rubro del transporte y almacenamiento, con U\$S 225.103 (es la rama que mas empleo crea con 52 empleos, y es la rama que más invierte, con U\$S 11.703.382), mientras que en la producción agrícola, el costo inversión para generar uno de los 28 empleo propuestos, es de U\$S 118.426. En el agro, la inversión es sensiblemente menor a la generada en el transporte y almacenamiento, alcanzando U\$S 3.315.920. Finalmente, en la informática y comunicaciones, el costo de generar un empleo asciende a U\$S 103.333, mientras que la inversión en esta actividad, asciende a U\$S 310.000.

Por otra parte, para generar un puesto de trabajo de los 83 propuestos en el departamento, se invierten en promedio U\$S 184.714 (según los proyectos presentados a la COMAP).

**CUADRO 25. PROYECTOS, EMPLEO, INVERSIÓN, INVERSIÓN POR PUESTO DE TRABAJO Y
POR RAMA DE ACTIVIDAD (CERRO LARGO 2011)**

RAMA DE ACTIVIDAD	PROYECTOS	EMPLEO	INVERSIÓN EN U\$S	INVERSIÓN U\$S
	POR RAMA	POR RAMA	POR RAMA	POR EMPLEO
Producción agrícola, for, pesca	6	28	3.315.920	118.426
Transporte y almacenamiento	6	52	11.705.382	225.103
Informática y comunicaciones	1	3	310.000	103.333
TOTAL	13	83	15.331.302	184.714

Fuente: MTSS, OMT.

CUADRO 26. GENERACIÓN DE EMPLEO POR AÑO Y DEPARTAMENTO (2011 y posteriores)

Departamento	Generación de empleo por año						Total	%
	Año 1	Año 2	Año 3	Año 4	Año 5			
Artigas	42	0	0	0	0	42	0.4%	
Canelones	1596	247	207	50	60	2160	18.2%	
Cerro Largo	91	1	0	0	0	92	0.8%	
Colonia	371	81	22	-5	0	469	4.0%	
Durazno	254	145	224	3	3	629	5.3%	
Flores	82	1	0	0	0	83	0.7%	
Florida	67	6	3	3	3	82	0.7%	
Lavalleja	45	70	0	0	0	115	1.0%	
Maldonado	498	94	112	66	41	810	6.8%	
Montevideo	3833	582	286	129	20	4850	40.9%	
Paysandú	96	8	0	0	0	104	0.9%	
Río Negro	246	24	0	35	0	304	2.6%	
Rivera	151	4	114	4	4	277	2.3%	
Rocha	51	11	11	0	0	73	0.6%	
Salto	215	8	7	-8	0	222	1.9%	
San José	357	163	307	184	53	1064	9.0%	
Soriano	133	57	52	3	0	245	2.1%	
Tacuarembó	115	1	10	0	0	126	1.1%	
Treinta y Tres	104	0	6	0	0	110	0.9%	
Total	8346	1502	1361	464	184	11857	100.0%	

Fuente: MTSS, OMT.

CUADRO 27. EMPLEO A GENERAR POR RAMA DE ACTIVIDAD Y POR AÑO (FLORES 2011)

Rama de Actividad	Año 1	Año 2	Año 3	Año 4	Año 5	Total
Prod.agrop, fore	27.00	1.00	0.00	0.00	0.00	28.00
Transporte,almac	52.00	0.00	0.00	0.00	0.00	52.00
Informática /com	3.00	0.00	0.00	0.00	0.00	3.00
Total	82.00	1.00	0.00	0.00	0.00	83.00

Fuente: MTSS, OMT.

Considerando la ocupación de los empleos a generarse, se destaca que del total de los puestos a crearse en el departamento, 25 son peones del agro, forestal, y/o pesca, 20 son peones de la minería, la construcción, el transporte o la industria, 17 son conductor de vehículos y operadores de equipos pesados móviles, mientras que 10, son oficinistas. El resto de las ocupaciones, se detalla en el CUADRO 28.

CUADRO 28. EMPLEO A GENERAR POR OCUPACIÓN Y POR AÑO (FLORES 2011)

Ocupación(2 dig.)	Año 1	Año 2	Año 3	Año 4	Año 5	Total
Tecn/prof quím.i	2	0	0	0	0	2
Técno/prof salud	2	0	0	0	0	2
Ot.tecn/prof niv	1	0	0	0	0	1
Oficinistas	10	0	0	0	0	10
Trab.serv.person	1	0	0	0	0	1
Of/oper metal me	1	0	0	0	0	1
Of/oper alim,mad	2	0	0	0	0	2
Operad máq y mon	1	0	0	0	0	1
Conductor/oper e	16	1	0	0	0	17
Trab no cal vtas	1	0	0	0	0	1
Peón agro,forest	25	0	0	0	0	25
Peón minero,const	20	0	0	0	0	20
Total	82	1	0	0	0	83

Fuente: MTSS, OMT.