

2012

Cerro Largo

SERIE INFORMES DEPARTAMENTALES

Principales indicadores del mercado de trabajo, incluyendo proyectos de inversión.

Ministerio de Trabajo y Seguridad Social
Dirección Nacional de Empleo
Unidad de Evaluación y Monitoreo de
Relaciones Laborales y Empleo
Observatorio de Mercado de Trabajo (OMT)





MINISTERIO DE TRABAJO Y SEGURIDAD SOCIAL
REPÚBLICA ORIENTAL DEL URUGUAY

Eduardo Brenta

Ministro

Eduardo Pereyra

Director Nacional de Empleo

Ec. María José González

Directora Observatorio de Mercado de Trabajo (OMT)

Elaboración del informe: Alejandro Castiglia (acastiglia@mtss.gub.uy)
Parte de la información fue procesada por Graciela Godoy y Laura Triaca (OMT)

Por otras publicaciones del Observatorio de Mercado de Trabajo: www.mtss.gub.uy,
Observatorio de Mercado, Publicaciones.

Mayo 2012

ÍNDICE

INTRODUCCIÓN	4
ACTIVIDAD, EMPLEO Y DESEMPLEO A NIVEL NACIONAL	5
ACTIVIDAD, EMPLEO Y DESEMPLEO EN EL DEPARTAMENTO DE CERRO LARGO	6
CUADRO 1. ACTIVIDAD, EMPLEO Y DESEMPLEO CERRO LARGO (2006–2011)	6
GRAFICA 1: TASA DE EMPLEO POR SEXO, CERRO LARGO 2006 – 2011	7
GRAFICA 2: TASA DE DESEMPLEO POR SEXO, CERRO LARGO 2006 – 2011	7
POBLACION Y CONDICIÓN DE ACTIVIDAD ECONÓMICA CERRO LARGO	8
CUADRO 2. POBLACIÓN TOTAL POR CONDICIÓN DE ACTIVIDAD ECONÓMICA (CERRO LARGO 2008 – 2011)	8
CUADRO 3. POBLACIÓN TOTAL POR SEXO Y CONDICIÓN DE ACTIVID. ECONÓMICA (CERRO LARGO 2010 – 2011)	9
PERSONAS OCUPADAS CERRO LARGO	10
CUADRO 4. OCUPADOS POR SEXO Y TRAMOS DE EDAD (CERRO LARGO 2011)	10
CUADRO 5. OCUPADOS POR NIVEL EDUCATIVO (CERRO LARGO 2011)	11
CUADRO 6. OCUPADOS POR RAMA DE ACTIVIDAD (CERRO LARGO 2008 - 2011)	12
GRAFICA 3. OCUPADOS POR RAMA DE ACTIVIDAD (CERRO LARGO 2008 – 2011)	12
CUADRO 7. OCUPADOS POR SEXO Y RAMA DE ACTIVIDAD (CERRO LARGO 2011)	13
GRAFICA 4. OCUPADOS POR SEXO Y RAMA DE ACTIVIDAD (CERRO LARGO 2011)	13
CUADRO 8. OCUPADOS POR SEXO Y CONDICIÓN DE ACTIVIDAD (CERRO LARGO 2011)	14
CUADRO 9. OCUPADOS POR SEXO Y CONDICIÓN DE ACTIVIDAD (CERRO LARGO 2011)	15
CUADRO 10. OCUPADOS POR SEXO Y CATEGORÍA DE OCUPACIÓN (CERRO LARGO 2011)	16
PERSONAS DESOCUPADAS CERRO LARGO	16
CUADRO 11. DESOCUPADOS POR SEXO Y TRAMO DE EDAD (CERRO LARGO 2011)	17
CUADRO 12. DESOCUPADOS POR NIVEL EDUCATIVO (CERRO LARGO 2011)	17
CUADRO 13. DESOCUPADOS POR RAMA DE ACTIVIDAD (CERRO LARGO 2008 -2011)	18
CUADRO 14. DESOCUPADOS POR SEXO Y POR RAMA DE ACTIVIDAD (CERRO LARGO 2011)	19
CUADRO 15. DESOCUPADOS POR SEXO Y OCUPACIÓN (CERRO LARGO 2011)	20
CUADRO 16. DESOCUPADOS POR SEXO Y CATEGORÍA DE OCUPACIÓN (CERRO LARGO 2011)	20
CUADRO 17. RAZONES POR LAS QUE DEJÓ EL TRABAJO POR SEXO (CERRO LARGO 2011)	21
CUADRO 18. QUE HIZO PARA BUSCAR TRABAJO O ESTABLECER SU PROPIO NEGOCIO (CERRO LARGO 2011)	21
CALIDAD DEL EMPLEO CERRO LARGO	22
CUADRO 19. SUBEMPLEO (TOTAL PAIS - CERRO LARGO 2011)	22
CUADRO 20. SUBEMPLEO POR SEXO Y RAMA DE ACTIVIDAD (CERRO LARGO 2011)	23
CUADRO 21. NO REGISTRO A LA SEGURIDAD SOCIAL (TOTAL PAIS - CERRO LARGO 2011)	24
CUADRO 22. APOORTE A LA SEGURIDAD SOCIAL POR RAMAS DE ACTIVIDAD (CERRO LARGO 2011)	24
PROYECTOS PRESENTADOS A LA COMAP 2011 EN CERRO LARGO	25
CUADRO 23. RAMA DE ACTIVIDAD DE EMPRESAS QUE PRESENTARON PROYECTOS (TOTAL PAIS 2011)	25
CUADRO 24. CANTIDAD DE PROYECTOS, INVERSIÓN Y EMPLEO A GENERAR POR DEPARTAMENTO (2011)	26
CUADRO 25. PROYECTOS, EMPLEO, INVERSIÓN, INVERSIÓN POR PUESTO DE TRABAJO Y RAMA DE ACTIVIDAD (2011)	27
CUADRO 26. GENERACIÓN DE EMPLEO POR AÑO SEGÚN DEPARTAMENTO (2011 Y POSTERIORES)	27
CUADRO 27. EMPLEO A GENERAR POR RAMA DE ACTIVIDAD Y POR AÑO (CERRO LARGO 2011)	28
CUADRO 28. EMPLEO A GENERAR POR OCUPACIÓN Y POR AÑO (CERRO LARGO 2011)	28

PRINCIPALES INDICADORES DEL MERCADO DE TRABAJO DEL DEPARTAMENTO DE CERRO LARGO, INCLUYENDO PROYECTOS DE INVERSIÓN.

INTRODUCCIÓN

Este documento fue elaborado por el Observatorio de Mercado de Trabajo (OMT) en base al procesamiento de la Encuesta Continua de Hogares del año 2011, del Instituto Nacional de Estadística. El procesamiento fue realizado por el propio OMT, y tiene por objetivo presentar los principales indicadores del mercado de trabajo del departamento de Cerro Largo como insumo para la labor desarrollada por los Centros Públicos de Empleo (CePEs) en el territorio. Incluye información sobre los proyectos presentados a la Comisión de Aplicación de la Ley de Inversiones, Ley N° 16.906 de Promoción y Protección de Inversiones (COMAP), para Cerro Largo en el año 2011. Cabe aclarar que los valores presentados son de alcance departamental, y no solo referidos a las ciudades o zonas donde se encuentran instalados los Centros Públicos de Empleo.¹

En términos de planificación este informe esta contenido como PRODUCTO en el Plan de Trabajo del OMT 2012, y por brindar información para los CePEs, contenido en el Plan Operativo Institucional DINA E 2012 como SUBMETA, y en la Planificación Estratégica DINA E 2010 – 2015 como META DINA E 2015.

PRODUCTO OMT (PLAN DE TRABAJO OMT 2012)	SUB META DINA E (PLAN OPERATIVO INSTITUCIONAL DINA E 2012)	META DINA E 2015 (PLANIFICACIÓN ESTRATÉGICA DINA E 2010 – 2015)
Base de datos indicadores departamentales de mercado de trabajo (microdatos ECH INE)	1.2 Bases de datos propias funcionando de manera consistente y actualizada, aptas para su vinculación con otros sistemas de información.	META 1. Produzca, analice, sistematice y divulgue información sobre el mercado de trabajo.

¹ Habitualmente se aplica al total de población que surge de la proyección de población del INE, la estructura de porcentajes de cada variable de interés estimada a partir de la ECH. Sin embargo, en este informe se ajustan los valores que surgen de la expansión de la muestra de la ECH (2011) para cada departamento, con los datos de población surgidos del Censo 2011 (INE) para dicho departamento. Para Cerro Largo la población total que surge del Censo 2011 es de 84.698 personas, mientras que la que surge de la muestra expandida de la ECH 2011 es de 91.601 personas. Para los años 2008, 2009 y 2010, se ajusta por la proyección de población del INE para el departamento.

ACTIVIDAD, EMPLEO Y DESEMPLEO A NIVEL NACIONAL²

En el año 2011, como en años anteriores, se observa un desempeño positivo de los indicadores relativos al mercado de trabajo nacional. La **tasa de actividad**³ se ubico en el año 2011 en 64.5% lo que significo un aumento de 1.8% pp frente a 2010 (que fue de 62.7%). Salvo en 2010 la tasa de actividad femenina ha presentado variaciones positivas desde 2007, registrando un incremento de 1.9 pp. de 2010 a 2011 (de 53.7% a 55.6% respectivamente). Este crecimiento de la tasa de actividad femenina se consolida como una tendencia distintiva del mercado laboral uruguayo, consolidando en el largo plazo, una reducción de la brecha por sexo de esta variable⁴. La tasa de actividad masculina también creció en 2011 (1.5 pp., pasando de 72.9% en 2010 a 74.4% en 2011), aunque en una perspectiva de más largo plazo, viene presentando una trayectoria oscilante, ubicándose entre 72% y 74% aproximadamente. Por región geográfica, la brecha entre tasas por sexo es mayor en el interior del país que en Montevideo, explicado en parte, por la menor tasa de actividad de las mujeres del interior en relación con las de Montevideo.

Respecto a las personas ocupadas, la **tasa de empleo**⁵ nacional 2011 se ubico en 60.7% con un crecimiento promedio de 2.3 pp respecto a la tasa de 2010 (58.4%), lo que implico que en el año 2011 crecieran los ocupados en aproximadamente unos 67.000 nuevos puestos de trabajo en todo el país. La tasa de empleo creció tanto en Montevideo como en el interior del país, y en este ultimo caso fundamentalmente en las localidades pequeñas y rurales. La tasa de empleo femenina creció 2.4 pp en 2011 respecto al año anterior, pasando en 2010 de 48.9% a 51.3% en 2011; mientras que la tasa masculina creció 1.7 pp en el año, dejando atrás el desempeño negativo que había presentado en 2010 (pasando de 69.3% a 71.0%). En el largo plazo, otro aspecto característico del mercado laboral uruguayo es el crecimiento de la tasa de empleo femenina por encima de la tasa de empleo de los hombres; al culminar la década (2000 – 2010), el 46.2% de las personas ocupadas eran mujeres, cifra que se encontraba en torno al 40% a comienzos de la década anterior⁶.

Paralelamente la **tasa de desempleo**⁷ se redujo 0.8 pp, ubicándose en el 6.0% (en 2010 era de 6.8%), lo que significa que en promedio el número de desempleados a nivel nacional fue de aproximadamente 103.000 personas. La tasa de desempleo se redujo algo más en el interior que en Montevideo (1.0 pp y 0.7 pp respectivamente, en el interior fue de 6.8% en 2010, y en 2011 fue de 5.8%, en Montevideo fue de 6.9% en 2010 y en 2011 fue de 6.2%) debido a que en el interior la creación de nuevos puestos de trabajo fue más dinámica respecto al crecimiento de la oferta de trabajo que en la capital (4.9% y 3.8% respectivamente). En el promedio de 2011 la tasa de desempleo del interior se ubicó en 5.8% con un promedio aproximado de 57.700 personas desempleadas, mientras que en Montevideo dicha tasa se ubicó en igual periodo en 6.2% (aproximadamente 45.000 personas desempleadas). Considerando por sexo a nivel nacional, la tasa de desempleo masculina se redujo en 0.5 pp, pasando de 5% (2010) a 4.5% (2011); mientras que la tasa de desempleo femenina se redujo 1.3 pp., pasando de 9% en 2010, a 7.7% en 2011.

En cuanto a la **calidad del empleo**⁸, el porcentaje de ocupados “sin restricciones”⁹ se sitúa en 69.3% creciendo un 3.5 pp en promedio de 2011 respecto al año anterior. Esta mejora en la calidad del empleo se debió a la

² Extraído del INFORME DE COYUNTURA URUGUAY 2011 – 2012. INSTITUTO DE CIENCIAS ECONÓMICAS Y DE ADMINISTRACIÓN. UDELAR.

³ La tasa de actividad mide la proporción de la población en edad de trabajar que está trabajando o buscando empleo activamente. Es el porcentaje de la población en edad de trabajar que se encuentra activamente participando en el mercado de trabajo, ya sea que se encuentren ocupados o desocupados. A esta población se la denomina población económicamente activa. (en Uruguay, la población en edad de trabajar es 14 años o más) (INE).

⁴ El Mercado Laboral Uruguayo en la última década. Ivonne Perazzo. Febrero de 2012. INSTITUTO DE ECONOMÍA. Serie Documentos de Trabajo DT 1/12.

⁵ La tasa de empleo indica la cantidad de personas en edad de trabajar que se encuentran efectivamente ocupadas. Se utiliza para cuantificar la demanda efectiva de puestos de trabajo que tiene el país (INE). Se calcula como el porcentaje de la población en edad de trabajar que se encuentra trabajando efectivamente.

⁶ Ivonne Perazzo, 2012.

⁷ La tasa de desempleo indica la cantidad de personas desocupadas que se encuentran buscando empleo activamente, como proporción de la población económicamente activa. Es el porcentaje de la población económicamente activa que se encuentra desocupada (busca trabajo pero no lo consigue). Permite evaluar el potencial de recursos humanos que no está siendo aprovechado por el mercado laboral (INE).

⁸ Instituto Nacional de Estadística, Comunicado de Prensa Microdatos de la Encuesta Continua de Hogares 2011. Marzo 2011.

⁹ Sin restricciones significa que el trabajador esta cubierto por la seguridad social, y en caso de estar trabajando menos de 40 horas semanales, expresa que no quiere o no esta disponible para hacerlo más horas. El trabajador no registrado, o no cubierto por la seguridad social, es aquella persona ocupada que declara no aportar a alguna caja de jubilaciones por ese trabajo.

reducción del porcentaje de trabajadores no cubiertos por la seguridad social que paso de 25.6% en 2010 a 23.5% en 2011 (si se considera el no registro, 23.5%, y el subempleo con no registro simultaneo, 4.8%, el valor fue de 28.3%). Considerando el empleo sin restricciones por sexo, el 70,4% de los hombres manifiestan encontrarse en esta condición, mientras que el 67.9% de las mujeres ocupadas gozan de esta condición. Considerando Montevideo e interior, el porcentaje de ocupados sin restricciones es mayor que el promedio en Montevideo (76.3%), mientras que en el interior es de 64.1%. Paralelamente el subempleo se ubico en 7.2% en el promedio del año 2011. Considerando el subempleo con registro simultaneo, este paso de 2.5% a 2.4% (2010 a 2011), mientras que el subempleo y no registro simultaneo se redujo 1.3 pp, pasando de 6.1% a 4.8% (2010 a 2011).

ACTIVIDAD, EMPLEO Y DESEMPLEO EN EL DEPARTAMENTO DE CERRO LARGO

La tasa de actividad del departamento de Cerro Largo, considerando del año 2006 al año 2011, registra un descenso de 2.2 pp., pasando de 59.1% a ubicarse en 56.9% en 2011. Esto supone un descenso en la cantidad de población en edad de trabajar (mayor de 14 años) que sale al mercado en busca de empleo. Si bien en 2010, la actividad era de 59.3%, superior a la registrada en 2006 (59.1%), para 2011 se produce un descenso, hasta alcanzar 56.9%. Los valores más altos de la actividad se registran en los años 2007 y 2008, donde se registra un valor de 60.0% en ambos años. Si consideramos el comportamiento de la tasa de actividad por sexo, también se registran descensos considerando de 2006 a 2011: en los hombres el descenso es de 1.9 pp. (de 73.7% a 71.8%), mientras que en las mujeres es de 2.6 pp. (46.3% a 43.7%). Estos valores suponen un aumento en la brecha de actividad por sexo en el departamento, que en 2006 era de 27.4 pp. y en 2011 fue de 28.1 pp. Cabe destacar que las tasas de Cerro Largo son inferiores a las registradas a nivel país: actividad país para 2011 fue de 64.5% (Cerro Largo 56.9%) actividad país en hombres fue de 74.4% (Cerro Largo 71.8%) y en mujeres país 55.6% (Cerro Largo 43.7%). (CUADRO 1)

CUADRO 1. ACTIVIDAD, EMPLEO Y DESEMPLEO CERRO LARGO (2006–2011)

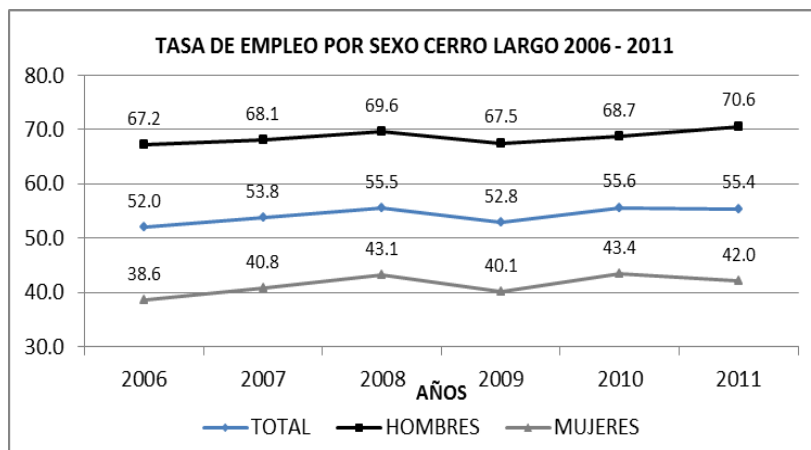
AÑO	TASA DE ACTIVIDAD			TASA DE EMPLEO			TASA DE DESEMPLEO		
	TOTAL	HOMBRES	MUJERES	TOTAL	HOMBRES	MUJERES	TOTAL	HOMBRES	MUJERES
2006	59.1	73.7	46.3	52.0	67.2	38.6	12.1	8.8	16.8
2007	60.0	73.2	48.1	53.8	68.1	40.8	10.4	6.9	15.1
2008	60.0	73.4	48.1	55.5	69.6	43.1	7.4	5.2	10.5
2009	56.0	70.3	43.6	52.8	67.5	40.1	5.6	4.0	7.9
2010	59.3	72.5	46.9	55.6	68.7	43.4	6.2	5.2	7.6
2011	56.9	71.8	43.7	55.4	70.6	42.0	2.6	1.7	3.8

Fuente INE. Total urbano y rural.

La tasa de empleo de Cerro Largo creció 3.4 puntos porcentuales del año 2006 al 2011, ubicando se en 55.4% en 2011, este aumento refleja el crecimiento de la cantidad de personas que en edad de trabajar se encuentran efectivamente ocupadas. Considerando por sexo para el año 2011, la tasa de empleo de los varones es mayor a la tasa de empleo femenina, 70.6% frente a 42%. Considerando el mismo periodo de tiempo, la tasa de empleo masculina, creció 3.4 pp., ubicando se en 70.6% en 2011, mientras que la tasa de empleo de las mujeres registro un aumento similar de 3.4 pp., ubicando se en 42.0% en 2011. Se mantiene la brecha de empleo por sexo en el departamento. En 2006 esta diferencia entre las tasas masculina y femenina era de 28.6 pp., en el año 2010 era de 25.3 pp., mientras que para el 2011 vuelve a aumentar a valores similares a los de 2006: 28.6 pp. La brecha implica las dificultades de las mujeres para efectivamente encontrar empleo, en comparación con los hombres. Con una aumento de la brecha se entiende que la situación de las mujeres no mejoro en cuanto al empleo.

Comparando las tasas de empleo nacionales con las departamentales, se observa que estas ultimas son menores a las nacionales: a nivel país la tasa de empleo para 2011 fue de 64.5% (Cerro Largo 55.4%), mientras que para los varones a nivel nacional fue de 74.4% y para mujeres fue de 55.6% (Cerro Largo 70.6% y 42.0% respectivamente). (CUADRO 1).

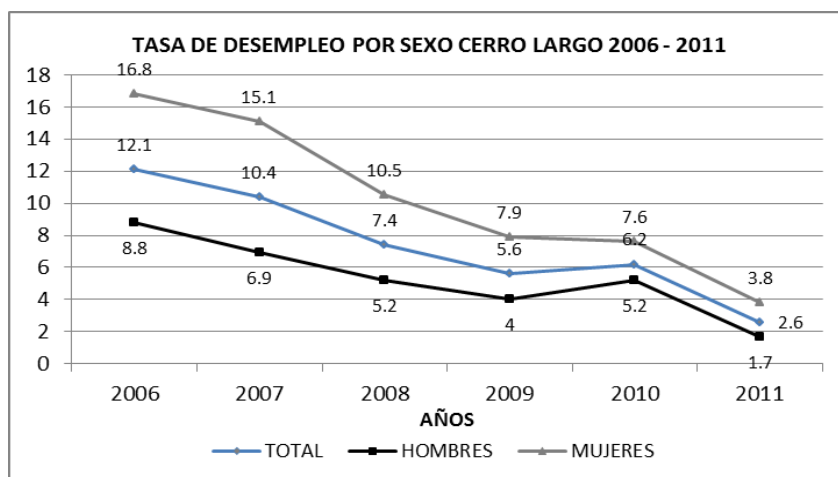
GRAFICA 1: TASA DE EMPLEO POR SEXO, CERRO LARGO 2006 – 2011.



MTSS OMT en base a INE.

En cuanto al desempleo de Cerro Largo, se observa un valor considerablemente bajo para 2011 de 2.6%, inferior al 6% registrado a nivel nacional. El descenso registrado es importante considerando de 2010 a 2011, de 3.6 pp., donde se registraba un valor de 6.2%, para descender y ubicarse en el año 2011 en 2.6%. Considerando de 2006 a 2011, el descenso es de 9.5 pp. Por sexo, los valores departamentales también son inferiores a los nacionales: el desempleo país en hombres fue 4.5%, mientras en Cerro Largo fue de 1.7% para el mismo año, desempleo país en mujeres: 7.7%, mientras que el valor departamental es de 3.8%. Estos valores suponen un descenso de la brecha de desempleo por sexo para el departamento: en 2006 la diferencia entre las tasas de desempleo era de 8 pp., en el año 2010 era de 2.4 pp. y por ultimo, en el año 2011 fue de 2.1 pp. (GRAFICA 2) (CUADRO 1).

GRAFICA 2: TASA DE DESEMPLEO POR SEXO, CERRO LARGO 2006 – 2011.



MTSS OMT en base a INE.

POBLACION Y CONDICIÓN DE ACTIVIDAD ECONÓMICA

La población total del departamento de Cerro Largo se estima en 84.698 personas, según datos del último Censo 2011 (INE). De este total, los hombres son el 48.47% (41.050 hombres), mientras que las mujeres son el 51.53% (43.648 mujeres). De este total, parte de la población es económicamente activa y parte es inactiva.¹⁰ También, según el Censo, 5.936 personas es población rural, y 78.762 es población urbana.

Para el año 2011, los ocupados son el 42.97% (36.395 personas) del total de población. Del año 2008 al año 2011 el porcentaje de ocupados ha variado año a año: de 41.95% en 2008, a 41.19% en 2009, a 43.54% en 2010 y 42.97% en 2011; en términos de cantidad de ocupados: para 2008 había 37.701 personas ocupadas aproximadamente, mientras que para 2011 este valor desciende a 36.395 personas aproximadamente.

Los desocupados son el 1.14% (966 personas), donde el 0.24% son desocupados que buscan trabajo por primera vez, y el 0.90% son desocupados propiamente dichos (762 personas).

Por otro lado, el 22.44% son menores de 14 años (19.006 personas), mientras que el resto (33.45%) son inactivos (estudiantes, rentistas, jubilados, realizan quehaceres del hogar, etc.) (CUADRO 2)

CUADRO 2. POBLACIÓN TOTAL POR CONDICIÓN DE ACTIVIDAD ECONÓMICA (CERRO LARGO 2008 - 2011)

condición de actividad económica	Total (%) 2008	Total (%) 2009	Total (%) 2010	Total (%) 2011
menor de 14 años	24.46	22.03	21.74	22.44
Ocupados	41.95	41.19	43.54	42.97
desocupados buscan trabajo primera vez	0.46	0.37	0.33	0.24
desocupados propiamente dichos	2.91	1.91	2.47	0.90
desocupados en seguro de paro	0.00	0.16	0.08	0.00
inactivo, realiza quehaceres hogar	9.14	10.70	9.63	9.90
inactivo, estudiante	7.25	7.19	6.85	7.72
inactivo, rentista	0.14	0.35	0.33	0.44
inactivo, pensionista	4.88	5.81	5.74	5.65
inactivo, jubilado	7.74	9.03	7.72	8.23
inactivo, otro	1.06	1.26	1.55	1.51
TOTAL	100.00 (89.871 personas)	100.00 (90.371 personas)	100.00 (90.883 personas)	100.00 (84.698 personas)

Fuente: MTSS, OMT, en base ECH INE 2008, 2009, 2010, y 2011.

¹⁰ La población económicamente activa, abarca a las personas de 14 o más años de edad que aportan su trabajo y a las que estarían dispuesta a aportarlo, para producir bienes y servicios económicos durante el período de referencia elegido para la Encuesta. Este grupo incluye la Fuerza de Trabajo civil y los efectivos de las Fuerzas Armadas. La Fuerza de Trabajo civil comprende a los ocupados y desocupados durante el período de referencia. Mientras que la población económicamente inactiva comprende a todas las personas de 14 o más años de edad que no aportan su trabajo para producir bienes o servicios económicos y que tampoco buscaron empleo en el período de referencia. Se clasifican en las siguientes categorías: personas que se ocupan del cuidado de su hogar, estudiantes, rentistas, pensionistas, jubilados, otros. (INE).

Para 2011 y considerando por sexo, los ocupados hombres superan a las ocupadas mujeres: 52.44% frente a 33.91% respectivamente, 21.527 hombres ocupados y 14.801 mujeres ocupadas. Para 2010 estos valores eran de 53.43% (hombres) frente a 34.12% (mujeres) (23.815 hombres y 15.801 mujeres).

En cuanto a las personas desocupadas (2011), las mujeres son el 1.33% del total de mujeres (581 mujeres), mientras que los hombres son el 0.93% del total de hombres (382 hombres). Para el año 2010, estos valores eran de 2.94% (1.310 hombres desocupados), y 2.82% (1.306 mujeres desocupadas) aproximadamente. Se observa, por tanto, un descenso en la cantidad de personas desempleadas del año 2010 al año 2011. (CUADRO 3).

Considerando a las personas inactivas económicamente (2011), los hombres constituyen el 20.95% del total de hombres (en 2010, 21.43% del total de hombres), mientras que las mujeres suman el 45.42% de total de mujeres (en 2010, 41.74% de total de mujeres). Por tanto, de un año al siguiente, disminuye la cantidad de hombres inactivos, y aumenta las mujeres inactivas. Dentro de las personas inactivas, también, se destaca la diferencia en la categoría realiza quehaceres del hogar: el 0.27% de los hombres los realiza, frente al 19.10% de las mujeres que lo hace, para el año 2011 (CUADRO 3).

CUADRO 3. POBLACIÓN TOTAL POR SEXO Y CONDICIÓN DE ACTIVIDAD ECONÓMICA (CERRO LARGO 2010 - 2011)

condición de actividad económica	Hombre (%) 2010	Mujer (%) 2010	Total (%) 2010	Hombre (%) 2011	Mujer (%) 2011	Total (%) 2011
menor de 14 años	22.20	21.31	21.74	25.68	19.34	22.44
Ocupados	53.43	34.12	43.54	52.44	33.91	42.97
desocupados buscan trabajo primera vez	0.15	0.50	0.33	0.14	0.33	0.24
desocupados propiamente dichos	2.63	2.32	2.47	0.79	1.00	0.90
desocupados en seguro de paro	0.16	0.00	0.08	0.00	0.00	0.00
inactivo, realiza quehaceres hogar	0.76	18.09	9.63	0.27	19.1	9.90
inactivo, estudiante	5.96	7.71	6.85	6.50	8.89	7.72
inactivo, rentista	0.10	0.55	0.33	0.30	0.58	0.44
inactivo, pensionista	3.41	7.96	5.74	3.28	7.93	5.65
inactivo, jubilado	8.92	6.57	7.72	8.47	8.01	8.23
inactivo, otro	2.28	0.86	1.55	2.13	0.91	1.51
	100.00	100.00	100.00	100.00	100.00	100.00
TOTAL	44.572 (hombres)	(46.311m ujeres)	(90.883 personas)	(41.050 hombres)	(43.648 mujeres)	(84.698 personas)

Fuente: MTSS, OMT, en base ECH INE 2010, 2011.

PERSONAS OCUPADAS CERRO LARGO¹¹

De las 36.395 personas ocupadas en el departamento de Cerro Largo aproximadamente, el 59.67% son hombres y el 40.33% son mujeres, 21.717 hombres y 14.678 mujeres. Para 2010 estos valores eran 59.88% hombres y 40.12% mujeres.

Con respecto a la edad de los ocupados, se destaca que el 23.07% tiene de 40 a 49 años, y el 22.89% tiene de 30 a 39 años. Por otro lado, el 64.29% de la población ocupada tiene entre 30 y 59 años. Mientras que los jóvenes ocupados (de 15 a 24 años) son el 14.35% de los ocupados. (CUADRO 4). Respecto al año 2010 no se observan diferencias significativas respecto a la distribución por edad de los ocupados en el departamento de Cerro Largo.

Considerando por sexo, y para 2011, las mujeres superan porcentualmente a los varones en los tramos de edad de 25 a 59 años: 9.18% frente 7.53% (25 a 29 años), 25.76% frente a 20.95% (de 30 a 39 años), 23.91% frente a 22.50% (de 40 a 49 años), y 20.23% frente a 17.04% (de 50 a 59 años). En los tramos más jóvenes, los hombres superan porcentualmente a las mujeres. (CUADRO 4).

CUADRO 4. OCUPADOS POR SEXO Y TRAMOS DE EDAD (CERRO LARGO 2011)

Tramos de edad	Hombre (%)	Mujer (%)	Total (%)
15 a 17	2.46	0.60	1.71
18 a 24	14.61	9.74	12.64
25 a 29	7.53	9.18	8.20
30 a 39	20.95	25.76	22.89
40 a 49	22.50	23.91	23.07
50 a 59	17.04	20.23	18.33
60 o más	14.91	10.58	13.16
Total	100.00 (21.717 Personas)	100.00 (14.678 Personas)	100.00 (36.395 Personas)

Fuente: MTSS, OMT, en base ECH INE 2011

Respecto al nivel educativo alcanzado por las personas ocupadas del departamento, se destaca que el 13.39% tiene bachillerato incompleto o nivel similar en UTU. Mientras que el 11.82% tiene Ciclo Básico completo, y el 10.26% el Ciclo Básico incompleto. A nivel de primaria, el 31.32% de los ocupados solo posee la escuela terminada, mientras que el 11.54% no finalizó la escuela. (CUADRO 5).

¹¹ Se considera ocupado (personas de 14 o más años de edad) a quien trabajó por lo menos una hora durante el período de referencia de la encuesta, o que no lo hizo por estar de vacaciones, por enfermedad, accidente, conflicto de trabajo o interrupción del mismo a causa del mal tiempo, averías producidas en las maquinarias o falta de materias primas, pero tiene empleo al que volverá con seguridad. Se incluyen en esta categoría a los trabajadores familiares no remunerados (INE).

CUADRO 5. OCUPADOS POR NIVEL EDUCATIVO (CERRO LARGO 2011)

Tramo educativo ocupados	Total (%)
Sin instrucción	0.76
Primaria incompleta	11.54
Primaria completa	31.32
Ciclo básico incompleto	10.26
Ciclo básico completo	11.82
Bachi. / UTU incompleto	13.39
Bachi. / UTU completo	8.20
Otros (1)	1.48
Terciario incompleto	2.71
Terciario completo	2.09
Terciario no univ completo	0.49
Terciario no univ incompleto	0.15
Magisterio o profesorado completo	4.40
Magisterio o profesorado incompleto	1.39
Total	100.00 (36.395 Personas)

Fuente: MTSS, OMT, en base ECH INE 2011

(1): incluye aquellos casos en que la persona está matriculado o cursando el primer año de algún nivel de secundaria y aún no lo ha aprobado; o la persona asistió al nivel (ya no asiste) y no alcanzó a terminar el primer año del nivel.

Por ramas de actividad económica las 5 ramas que concentran mayor cantidad de personas ocupadas son: la agricultura concentrando el 20.28% de los ocupados, el comercio, con el 18.50% de los ocupados, la industria manufacturera (10.03%), el servicio domestico (9.44%), y la construcción (9.30%). Entre estas ramas, concentran el 67.55% del total de personas ocupadas de Cerro Largo.

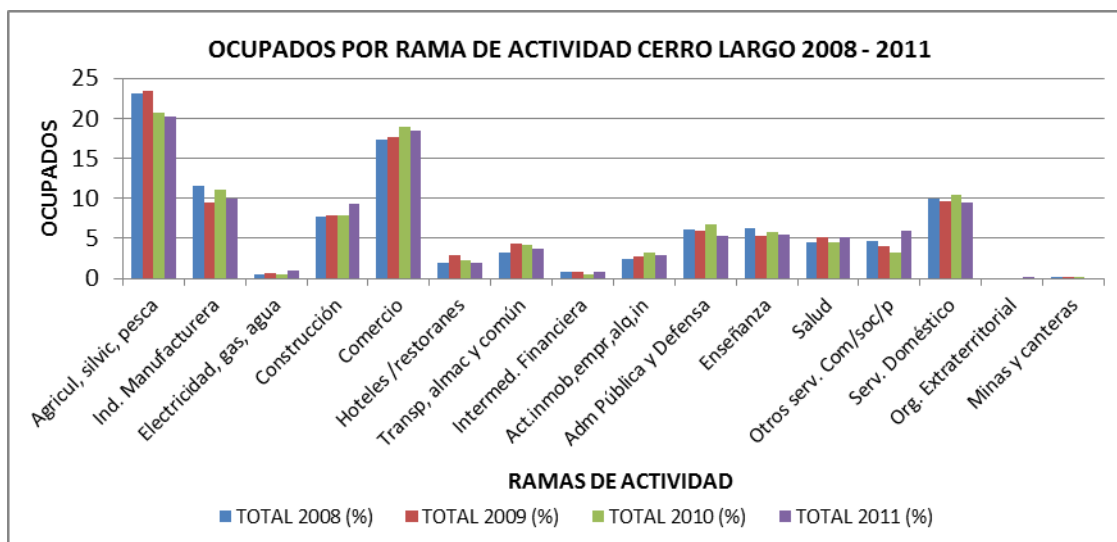
Comparando los valores de personas ocupadas del año 2008 con los del 2011, si bien porcentualmente ha habido cambios, los descensos más notorios de personas ocupadas se registran en la agricultura (2.77 pp) pasando de 23.05% del total de ocupados a 20.28%, y en la industria manufacturera (1.47 pp.), pasando de 11.50% de los ocupados a 10.03%, en 2011. Por otro lado, algunas ramas aumentan porcentualmente la cantidad de personas empleadas: la construcción (1.59 pp., pasando de 7.71% a 9.30%), el comercio (1.22 pp., pasando de emplear al 17.28% en 2008, a 18.50% en 2011), y las actividades vinculadas con otros servicios comunales, sociales y personales, que en 2008 empleaba al 4.68% y en 2011 empleaba al 5.89% de los ocupados (1.21 pp.).

CUADRO 6. OCUPADOS POR RAMA DE ACTIVIDAD (CERRO LARGO 2008 - 2011)

rama de actividad	Total 2008 (%)	Total 2009 (%)	Total 2010 (%)	Total 2011 (%)
Agricul, silvic, pesca	23.05	23.50	20.71	20.28
Ind. Manufacturera	11.50	9.43	11.01	10.03
Electricidad, gas, agua	0.56	0.68	0.51	1.01
Construcción	7.71	7.87	7.80	9.30
Comercio	17.28	17.65	19.02	18.5
Hoteles /restoranes	1.95	2.94	2.23	1.99
Transp, almac y común	3.16	4.31	4.14	3.75
Intermed. Financiera	0.81	0.74	0.56	0.75
Act.inmob,empr,alq,in	2.38	2.78	3.26	2.89
Adm Pública y Defensa	6.10	5.95	6.74	5.37
Enseñanza	6.24	5.30	5.72	5.46
Salud	4.46	5.11	4.44	5.10
Otros serv. Com/soc/p	4.68	3.97	3.20	5.89
Serv. Doméstico	9.91	9.68	10.51	9.44
Org. Extraterritorial	0.00	0.00	0.00	0.23
Minas y canteras	0.22	0.07	0.15	0.00
Total	100.00 (37.701 personas)	100.00 (37.224 personas)	100.00 (39.570 Personas)	100.00 (36.395 personas)

Fuente: MTSS, OMT, en base ECH INE 2008, 2009, 2010, 2011

GRAFICA 3: OCUPADOS POR RAMA DE ACTIVIDAD (CERRO LARGO 2008 - 2011)



Fuente: MTSS, OMT, en base ECH INE 2011

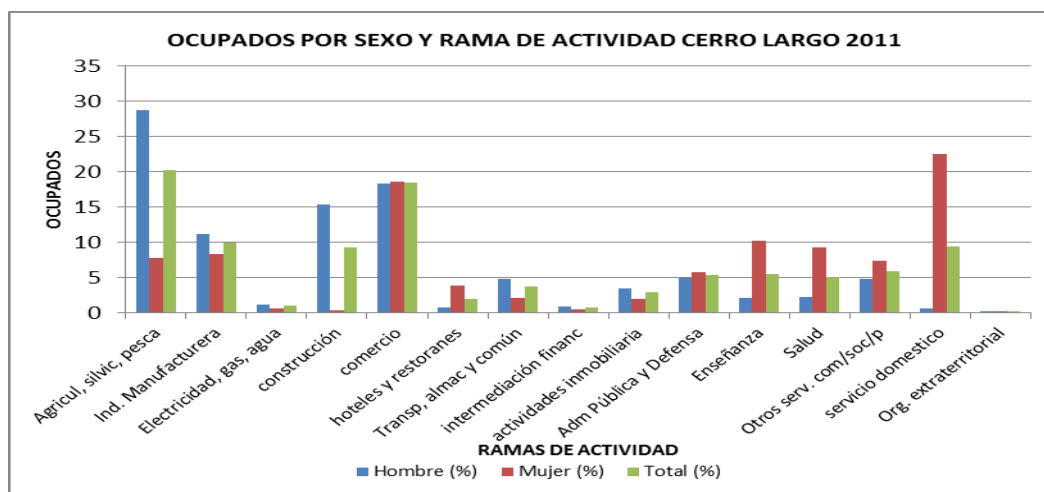
CUADRO 7. OCUPADOS POR SEXO Y RAMA DE ACTIVIDAD (CERRO LARGO 2011)

Rama de actividad	Hombre (%)	Mujer (%)	Total (%)
Agricul, silvic, pesca	28.72	7.80	20.28
Ind. Manufacturera	11.16	8.37	10.03
Electricidad, gas, agua	1.26	0.65	1.01
construcción	15.33	0.37	9.30
comercio	18.36	18.70	18.50
hoteles y restaurantes	0.73	3.85	1.99
Transp, almac y común	4.81	2.19	3.75
intermediación financ	0.90	0.52	0.75
actividades inmobiliaria	3.46	2.05	2.89
Adm Pública y Defensa	5.04	5.85	5.37
Enseñanza	2.21	10.28	5.46
Salud	2.29	9.27	5.10
Otros serv. com/soc/p	4.88	7.37	5.89
servicio domestico	0.62	22.51	9.44
Org. extraterritorial	0.23	0.24	0.23
Total	100.00 (21.717 Personas)	100.00 (14.678 Personas)	100.00 (36.395 Personas)

Fuente: MTSS, OMT, en base ECH INE 2011

Considerando por sexo, hombres ocupados del departamento de Cerro Largo se concentran en la agricultura (28.72% de los hombres ocupados), el comercio (18.36%), la construcción (15.33%), y la industria manufacturera (11.16%). Estas 4 ramas de actividad concentran 73.57% de los ocupados varones. Por su lado, las mujeres ocupadas se concentran en el servicio domestico (22.51%), en el comercio (18.70%), en la enseñanza (10.28%), y en la salud (9.27%). Estas 4 ramas concentran el 60.76% de las mujeres ocupadas. (CUADRO 7 – GRAFICA 4).

GRAFICA 4. OCUPADOS POR SEXO Y RAMA DE ACTIVIDAD (CERRO LARGO 2011)



Fuente: MTSS, OMT, en base ECH INE 2011

CUADRO 8. OCUPADOS POR SEXO Y CONDICIÓN DE ACTIVIDAD (CERRO LARGO 2011)

Condición de actividad	Hombre (%)	Mujer (%)	Total (%)
Fuerzas Armadas	1.50	0.26	1.00
Poder Ejec/Leg y directivos	6.02	10.05	7.65
Profesional, científico	3.24	11.67	6.64
Técnicos/prof nivel medio	5.77	3.99	5.05
Empleados de oficina	4.89	14.83	8.90
Trab.serv. y vendedor	7.06	19.55	12.10
Agric./trab calif agro	14.13	3.98	10.04
Oficial/operario mecánica	16.45	6.22	12.33
Operador instalaciones	9.11	0.90	5.80
Trabajador no calificado	31.82	28.55	30.50
Total	100.00 (21.717 Personas)	100.00 (14.678 Personas)	100.00 (36.395 Personas)

Fuente: MTSS, OMT, en base ECH INE 2011

Respecto a la condición de actividad de los ocupados, el 30.50% de los ocupados de Cerro Largo son trabajadores no calificados. Por sexo, el 31.82% de los hombres son trabajadores no calificados, mientras que el 28,55% de las mujeres se encuentran en esta categoría. El 12.33% del total de ocupados, son oficiales y/o operarios de mecánica y afines. El 16.45% de los varones se encuentra en esta ocupación. Mientras que el 12.10% del total de personas ocupadas son trabajadores de los servicios y vendedores. Aquí las mujeres superan porcentualmente a los varones, ya que el 19.55% del total de mujeres son trabajadoras de los servicios o vendedoras. Por ultimo, el 10.04% son trabajadores calificados del agro o agricultores. En los agricultores, el 14.13% de los varones se dedica a esta actividad, mientras que el 3.98% de las mujeres lo hace. En las mujeres, también se destacan las empleadas de oficina, que concentra al 14.83% de las mujeres, las profesionales, científicas o técnicas, con 11.67%, y las funcionarias de los poderes del Estado o directivas, con 10.05%. (CUADRO 8).

En el CUADRO 9 se presenta una descripción más detalla de la condición de actividad de los ocupados de Cerro Largo, destacándose los trabajadores no calificados de ventas (12.80%), los trabajadores de los servicios personales y sociales (9.43%), los oficinistas (7.91%), y los peones de minería, construcción, industria y transporte (7.32%). Por sexo, las mujeres se concentran en la categoría de trabajadora no calificado de ventas (22.44% de las mujeres ocupadas), trabajadora de los servicios personales y/o sociales (14.72%), y oficinistas (11.27%). Mientras los varones se desempeñan como peones de minería, construcción, industria y transporte (10.93%), oficiales y operarios de la construcción (12.04%), conductores de vehículos y operadores de equipos pesados móviles (9.31%), y agricultores y trabajadores calificados del agro (9.24%). (CUADRO 9).

CUADRO 9. OCUPADOS POR SEXO Y CONDICIÓN DE ACTIVIDAD (CERRO LARGO 2011)

Condición de actividad	Hombre (%)	Mujer (%)	Total (%)
Fuerzas Armadas	1.09	0.06	0.64
Poder Ejec y Leg	0.00	0.03	0.02
Directores empresa	0.42	0.19	0.32
Dueños/gerentes peq.e	4.99	6.26	5.54
Profesion.C.Fis Quím	0.87	0.26	0.60
Profesion. Salud	0.54	1.57	0.99
Profesion. Enseñanza	1.18	6.34	3.43
Otros prof. cient/int	0.87	2.14	1.42
Técnc/prof n.medio C.F	1.91	0.85	1.45
Técnc/prof niv.medio S	0.74	2.60	1.55
Maestros	0.03	0.43	0.21
Otros tecn/prof niv.m	2.93	1.77	2.42
Oficinistas	5.31	11.27	7.91
Empleado trato c/públ	0.90	3.93	2.22
Trab. serv.personal/s	5.35	14.72	9.43
Vendedores	3.05	6.39	4.51
Agricult/trab. calif	9.24	3.36	6.68
Oficial/operario cons	12.04	0.10	6.84
Oficial/oper. metalur	7.06	0.19	4.07
Mecán.precis, artesan	1.11	0.82	0.98
Otros oficial, operar	5.12	4.03	4.64
Operador instalac.fij	0.82	0.19	0.55
Operador máq y montad	2.87	3.19	3.01
Conductor vehíc /oper	9.31	0.17	5.32
Trab no calif ventas	5.35	22.44	12.80
Peón agro, forest, pe	5.98	4.04	5.13
Peón miner, construc,	10.93	2.65	7.32
	100.00	100.00	100.00
Total	(21.717 Personas)	(14.678 Personas)	(36.395 Personas)

Fuente: MTSS, OMT, en base ECH INE 2011

Por ultimo, según la categoría de ocupación, el 45.35% son trabajadores del sector privado, mientras que el 15.19% son empleados públicos. En los varones, el 47.23% son empleados privados, y el 13,16% son empleados públicos. Mientras que en las mujeres el 42.58% son empleadas privadas, y el 18.19% son empleadas publicas. Por otro lado, el 24.44% del total de ocupados son trabajadores por cuenta propia con local o inversión, y el 9.53% trabajadores por cuenta propia sin local o inversión. (CUADRO 10).

CUADRO 10. OCUPADOS POR SEXO Y CATEGORÍA DE OCUPACIÓN (CERRO LARGO 2011)

categoria de la ocupación	Hombre (%)	Mujer (%)	Total (%)
asalariado privado	47.23	42.58	45.35
asalariado público	13.16	18.19	15.19
Miembro de coop. de producción	0.00	0.14	0.06
Patrón	4.34	2.31	3.52
cuenta propia sin local ni inversión	9.42	9.70	9.53
cuenta propia con local o inversión	24.50	24.35	24.44
miembro del hogar no remunerado	1.34	2.73	1.90
Total	100.00 (21.717 Personas)	100.00 (14.678 Personas)	100.00 (36.395 Personas)

Fuente: MTSS, OMT, en base ECH INE 2011

PERSONAS DESOCUPADAS CERRO LARGO¹²

La población desempleada del departamento de Cerro Largo, según la Encuesta Continúa de Hogares del año 2011 (INE), se estima en unas 966 personas. De estas, el 40.02% son hombres (387 hombres desocupados aproximadamente), y el 59.98% son mujeres (579 mujeres). Para el año 2010, las personas desocupadas en el departamento de Cerro Largo sumaban aproximadamente 2.617 personas. Esta disminución de la cantidad de desempleados de un año al siguiente, se refleja en el descenso de la tasa de desempleo, de 6.2% en 2010, a 2.6% en 2011. También para 2010, el 49.89% de los desocupados eran hombres y el 50.11% eran mujeres. Por tanto, de un año al siguiente, disminuye el porcentaje de hombres desempleados, de 49.89% a 40.02%, y aumenta el porcentaje de mujeres desempleadas, de 50.11% a 59.98%.

Por tramos de edad, los desocupados del departamento, se concentran en la población joven, ya que el 53.23% de los desocupados tiene entre 18 y 24 años. Si consideramos también la categoría de jóvenes de 15 a 17 años, el desempleo en los jóvenes asciende a 56.99%. O sea, más de la mitad de los desempleados y desempleadas de Cerro Largo, tienen entre 15 y 24 años. Por sexo, el desempleo se concentra en los hombres jóvenes, ya que el 82.41% del total de hombres sin empleo, se encuentra entre los 18 y 24 años. Considerando a los varones de 15 a 24 años, anexando el tramo de edad anterior, el 86.75% del total de hombres esta sin empleo. Por otra parte, en el caso de las mujeres, estas se distribuyen principalmente en los tramos que van de los 18 a los 49 años, concentrándose principalmente en el tramo de 18 a 24 años con un 33.76% del total de mujeres, y entre los 40 y 49 años con un 26.53% del total de mujeres. (CUADRO 11).

Al igual que en el resto del país, en Cerro Largo el desempleo afecta en mayor medida a los jóvenes y las mujeres.

¹² Se consideran personas desocupadas a aquellas de 14 o más años de edad que durante el período de referencia no estaban trabajando por no tener empleo, pero que buscaban un trabajo remunerado o lucrativo, y estaba disponible en ese momento para comenzar a trabajar. Esta categoría comprende a: las personas que trabajaron antes pero perdieron su empleo (desocupados propiamente dichos), aquellas personas en Seguro de Paro y aquellas que buscan su primer trabajo. Se considera activo a quien es ocupado o desocupado, esto es, a quien trabaja o busca trabajo. (INE).

CUADRO 11. DESOCUPADOS POR SEXO Y TRAMO DE EDAD (CERRO LARGO 2011)

Tramo de edad	Hombres (%)	Mujeres (%)	Total (%)
15 a 17	4.34	3.38	3.76
18 a 24	82.41	33.76	53.23
25 a 29	12.53	14.95	13.98
30 a 39	0.00	18.49	11.09
40 a 49	0.72	26.53	16.2
50 a 59	0.00	0.00	0.00
60 o más	0.00	2.89	1.74
Total	100.00 (387 hombres)	100.00 (579 mujeres)	100.00 (966 Personas)

Fuente: MTSS, OMT, en base ECH INE 2011

CUADRO 12. DESOCUPADOS POR NIVEL EDUCATIVO (CERRO LARGO 2011)

Tramo educativo desocupados	Total (%)
Sin instrucción	0.00
Primaria incompleta	0.00
Primaria completa	14.46
Ciclo básico incompleto	16.39
Ciclo básico completo	13.98
Bachi. / UTU incompleto	27.58
Bachi. / UTU completo	16.49
Terciario incompleto	3.38
Terciario completo	0.00
Terciario no univ completo	0.00
Terciario no univ incompleto	0.00
Magisterio o profesorado completo	0.00
Magisterio o profesorado incompleto	7.71
TOTAL	100.00 (966 personas)

Fuente: MTSS, OMT, en base ECH INE 2011

Respecto al nivel educativo de los desocupados y desocupadas, estas personas se concentran en la categoría de bachillerato (o similar nivel de UTU) incompleto, ya que el 27.58% no ha terminado sexto año de liceo o UTU. Mientras que el 16.49%, sí lo ha terminado. A nivel de Ciclo básico (de primero a tercero de liceo), el 16.39% no ha finalizado estos 3 años de liceo, mientras que el 13.98% sí lo ha finalizado. Finalmente, a nivel de educación primaria, el 14.46% de los desocupados completó la educación primaria. (CUADRO 12).

Las ramas de actividad económica que concentran mayor población de desocupados, para el año 2011, son el servicio domestico, que concentra el 31.91% de las personas desocupadas, el comercio (15.96%), otros servicios comunales, sociales y/o personales (10.11%), la industria manufacturera (8.89%), y la construcción (8.53%). Estas 5 ramas de actividad concentran al 75.4% de los desocupados del departamento.

Por otra parte, la cantidad de personas desocupadas ha disminuido constantemente desde el año 2008 al 2011 (visualizado en la disminución de la tasa de desempleo), pasando de 2.615 personas aproximadamente en 2008, a 762 personas aproximadamente en 2011 (CUADRO 13). Vale aclarar, que en estos valores no se consideran a las personas que buscan empleo por primera vez.

CUADRO 13. DESOCUPADOS POR RAMA DE ACTIVIDAD (CERRO LARGO 2008 -2011)

rama de actividad	Total 2008 (%)	Total 2009 (%)	Total 2010 (%)	Total 2011 (%)
Agricul, silvic, pesca	11.24	19.67	12.53	4.02
Ind. Manufacturera	8.24	6.71	9.63	8.89
Electricidad, gas, agua	1.01	0.00	0.00	0.00
Construcción	8.87	5.65	15.05	8.53
Comercio	27.29	17.08	13.17	15.96
Hoteles /restoranes	4.01	4.42	3.54	5.97
Transp, almac y común	2.92	2.94	1.45	0.00
Intermed. Financiera	0.00	0.00	1.62	0.00
Act.inmob,empr,alq,in	5.91	5.89	3.71	5.36
Adm Pública y Defensa	0.00	4.42	1.02	3.78
Enseñanza	0.97	0.00	0.00	0.00
Salud	1.23	1.47	3.75	5.48
Otros serv. com/soc/p	4.14	3.24	4.99	10.11
Serv. Doméstico	24.17	28.5	29.54	31.91
Minas y canteras	0.00	0.00	0.00	0.00
Total	100.00 (2.615 personas)	100.00 (1.871 personas)	100.00 (2.318 personas)	100.00 (762 personas)

(Se excluyen los que buscan trabajo por primera vez)

Fuente: MTSS, OMT, en base ECH INE 2008, 2009, 2010, 2011

Considerando desde el año 2008 al 2011, ha habido variaciones en los valores porcentuales de los desocupados. Aunque en términos absolutos, no se ha modificado significativamente la cantidad personas desocupadas por ramas, debido al descenso general de personas desocupadas en el departamento. Las actividades en donde ha descendido la cantidad de desocupados son: el comercio (11.33 pp, pasando de 27.29% de desempleo en 2008 a 15.96% en 2008), la agricultura (7.22 pp, pasando de 11.24% en 2008 a 4.02% en 2011), el transporte, almacenamiento y comunicaciones (2.92 pp.), y los servicios de electricidad, gas y agua (1.01 pp.). En estas dos ramas, y en la intermediación financiera, la enseñanza y la actividad vinculadas a minas y canteras, el desempleo es cero para el año 2011.

Por otra parte, ha habido ramas de actividad que han aumentado porcentualmente la cantidad de personas desocupadas. Los cambios más significativos se registran en la actividad de servicio domestico, donde el desempleo era de 24.17% en 2008 y aumento a 31.91% en el año 2011 (7.74 pp. de aumento), otros servicios comunales sociales y/o personales, que pasó de 4.14% del total de desocupados, a 10.11% en 2011 (5.97 pp.), la salud que aumento 4.25 pp., pasando de 1.23% de desocupados en 2008 y ubicándose en 5.48% en 2011, la administración publica y defensa (3.78 pp.) pasando de 0% de desempleo a 3.78% en 2011, y la actividad vinculada a hoteles y restaurantes, que aumento el 1.96 pp. (CUADRO 13).

Considerando los desocupados por rama y por sexo (CUADRO 14), para el año 2011, los hombres desocupados se concentran en el comercio (37.22%), en la construcción (19.89%), y en otros servicios comunales, sociales y/o personales (13.64%). Mientras las mujeres lo hacen en el servicio domestico (55.86%), la industria manufacturera (12.15%), y en el rubro de hoteles y restaurantes (10.45%).

CUADRO 14. DESOCUPADOS POR SEXO Y POR RAMA DE ACTIVIDAD (CERRO LARGO 2011)

Rama de actividad	Hombres (%)	Mujeres (%)	Total (%)
Agricul, silvic, pesc	3.41	4.48	4.02
Ind. manufacturera	4.55	12.15	8.89
Construcción	19.89	0.00	8.53
Comercio	37.22	0.00	15.96
Hoteles /restaurantes	0.00	10.45	5.97
Act.inmob,empr,alq,in	12.5	0.00	5.36
Adm Pública y Defensa	8.81	0.00	3.78
Salud	0.00	9.59	5.48
Otros serv. com/soc/p	13.64	7.46	10.11
Serv. doméstico	0.00	55.86	31.91
Total	100.00	100.00	100.00 (762 personas)

(Se excluyen los que buscan trabajo por primera vez)

Fuente: MTSS, OMT, en base ECH INE 2011

Respeto a la ocupación de los desocupados, se destaca que el 35.44% son peones de minería, construcción, transporte e industria, el 23.87% son trabajadores no calificados de ventas y el 14.01% son trabajadores de los servicios personales y/o sociales. Considerando por sexo, los hombres se concentran principalmente en las siguientes ocupaciones: peones de minería, construcción, transporte e industria, el 69.32% y empleados de trato con el publico, 13.64%. Mientras que las mujeres desocupadas tiene por ocupación: trabajadoras no calificadas de ventas (41.79%), trabajadoras de servicios personales y sociales (24.52%), y peonas de minería, construcción, transporte e industria, el 10.02%. El resto de los porcentajes se detalla en el CUADRO 15.

CUADRO 15. DESOCUPADOS POR SEXO Y OCUPACIÓN (CERRO LARGO 2011)

Ocupación	Hombres (%)	Mujer (%)	Total (%)
Otros tecn/prof niv.m	0.00	7.46	4.26
Oficinistas	8.81	5.76	7.06
Empleado trato c/públ	13.64	0.00	5.85
Trab. serv.personal/s	0.00	24.52	14.01
Oficial/operario cons	4.83	0.00	2.07
Otros oficial, operar	0.00	3.84	2.19
Operador instalac.fij	0.00	2.13	1.22
Trab no calif ventas	0.00	41.79	23.87
Peón agro, forest, pe	3.41	4.48	4.02
Peón miner, construc,	69.32	10.02	35.44
Total	100.00	100.00	100.00 (762 personas)

(Se excluyen los que buscan trabajo por primera vez)

Fuente: MTSS, OMT, en base ECH INE 2011

Según la categoría de la ocupación, se destaca que el 88.67% de los desocupados procede de empleos privados. Considerando por sexo, este valor es de 96.16% para las mujeres y 78.69% para los varones. Por sexo también se destaca que el 8.81% de los hombres, procede de empleos públicos (en las mujeres este valores en cero), y que el 12.50% eran trabajadores por cuenta propia con local o inversión. Para las mujeres, este valor es de 3.84%. (CUADRO 16).

CUADRO 16. DESOCUPADOS POR SEXO Y CATEGORÍA DE OCUPACIÓN (CERRO LARGO 2011)

categoría de la ocupación	Hombres (%)	Mujeres (%)	Total (%)
Asalariado/a privado/a	78.69	96.16	88.67
Asalariado/a público/a	8.81	0.00	3.78
Cuenta propia con local o inversión	12.50	3.84	7.55
Total	100.00	100.00	100.00 (762 personas)

(Se excluyen los que buscan trabajo por primera vez)

Fuente: MTSS, OMT, en base ECH INE 2011

Respecto a los motivos por los que dejó el trabajo, el 34.71% argumenta que dejó su empleo por finalización del contrato, el 25.33% por ser un empleo mal pago, el 13.15% por finalización de la zafra y el 12.06% por razones familiares. Analizando por sexo, se destaca que el 27.08% de las mujeres dejó el empleo por finalización del contrato, el 25.59% por ser un empleo mal pago, y el 21.11% por razones familiares. En los varones los motivos principales son: finalización del contrato (44.89%), empleo mal pago (25.0%), y por finalización de la zafra (24.72%). (CUADRO 17).

CUADRO 17. RAZONES POR LAS QUE DEJÓ EL TRABAJO POR SEXO (CERRO LARGO 2011)

razones por las cuales dejó el trabajo	Hombres (%)	Mujeres (%)	Totales (%)
Despido	5.40	0.00	2.31
Cierre de establecimiento	0.00	0.00	0.00
Finalización del contrato	44.89	27.08	34.71
Acabó la zafra	24.72	4.48	13.15
Mal pago	25.00	25.59	25.33
Razones de estudio	0.00	5.76	3.29
Razones familiares	0.00	21.11	12.06
Se jubiló	0.00	0.00	0.00
Otras razones (renuncia)	0.00	15.99	9.14
Total	100.00	100.00	100.00 (762 Personas)

(Se excluyen los que buscan trabajo por primera vez)
Fuente: MTSS, OMT, en base ECH INE 2011

CUADRO 18. QUE HIZO PARA BUSCAR TRABAJO O ESTABLECER SU PROPIO NEGOCIO (CERRO LARGO 2011)

Que hizo para buscar trabajo o establecer su propio negocio	Total (%)
Puso o contestó aviso en diarios	28.35
Consultó con agencias de empleo	5.11
Consultó directamente con el empleador	5.40
Consultó con amigos o parientes	54.77
Hizo tramites, gestionó préstamos, busco local o campo para establecerse	1.74
Consultó por internet	4.63
TOTAL	100.00 (966 Personas)

Fuente: MTSS, OMT, en base ECH INE 2011

Consultando a los desocupados, sobre lo que hizo para buscar trabajo o establecer su propio negocio, se destaca que el 54.77% del total de desocupados consultó con amigos o parientes, y el 28.35% puso o contestó avisos en el diario. (CUADRO 18).

Por otra parte, del total de personas desocupadas (desocupados propiamente dichos, desocupados en seguro de paro y desocupados que buscan trabajo por primera vez), el 16.49% son desocupados de hace más de un año (desocupados de larga duración), y en su totalidad son mujeres que se encuentran entre los 40 y 49 años (47.95%), y entre los 18 y 24 años (28.07%).

Para el año 2010, el porcentaje de personas desocupadas de larga duración, se ubicaba en el 18.67% del total de desocupados.

CALIDAD DEL EMPLEO CERRO LARGO¹³

La calidad del empleo engloba distintas situaciones del mercado laboral, como son el subempleo (con o sin registro simultáneo en la seguridad social), el no registro a la seguridad social, y el empleo sin restricciones. El departamento de Cerro Largo no escapa a estas realidades. En este tramo del informe se pretende analizar brevemente estas realidades, en los últimos años, comparándolas con valores de carácter nacional.

Los **subempleados** son aquellas personas que perteneciendo a la "fuerza de trabajo" tienen un empleo de menor duración que la jornada normal de trabajo (menos de 40 horas semanales), por razones ajenas a su voluntad y que buscan o aceptarían un trabajo suplementario, y/o están disponibles para trabajar más horas (INE). En el departamento de Cerro Largo, el 6.2% de los ocupados estaba subempleado en el año 2011. (2.256 personas aproximadamente). Analizando años anteriores, el subempleo en el año 2009 era de 7.1%, mientras que para el año 2010, registra un descenso ubicándose en 5.88% para el departamento, para ascender luego a 6.2% en 2011. (CUADRO 19). Considerando por sexo, también para el año 2011, el 6.1% de los hombres ocupados de Río Negro estaba subempleado, y el 6.3% de las mujeres ocupadas del departamento estaba subempleada. Mientras que para el año 2010 estos valores eran: 3.8% de los ocupados hombres estaba subempleado, y 8.99% para mujeres.

A nivel nacional el subempleo ha registrado un descenso constante del 2009 al 2011, pasando de 8.7% en 2009, a 8.6% (2010) y a 7.2% en el año 2011. (CUADRO 19).

CUADRO 19. SUBEMPLEO (TOTAL PAÍS – CERRO LARGO 2009 - 2011)

AÑOS	Subempleo total (con registro y sin registro a la seguridad social)	
	TOTAL PAÍS (%)	CERRO LARGO (%)
2009	8.7	7.1
2010	8.6	5.88
2011	7.2	6.2

Fuente: MTSS, OMT, en base ECH INE 2010

¹³ Los valores presentados en esta sección provienen del Instituto Nacional de Estadística: Microdatos de la Encuesta Continua de Hogares 2011. 30 de Marzo 2012, y Microdatos de la Encuesta Continua de Hogares 2010, 1 de abril de 2011 (Comunicados de Prensa). Y otra parte fueron procesados por el propio Observatorio de Mercado de Trabajo (MTSS).

Por ramas de actividades en Cerro Largo se destaca el subempleo que se registra en las siguientes actividades económicas: servicio domestico (21.18% de las personas subempleadas), construcción (17.33%), agricultura (11.41%), y transporte, almacenamiento y comunicaciones (11.12%). (CUADRO 20).

Analizando el subempleo por sexo, en las mujeres (2011) se produce principalmente en el servicio domestico (48.42% de las mujeres subempleadas), en otros servicios comunales, sociales y personales (13.04%), en el comercio (12.35%), y en la salud (9.88%), entre otras ramas de actividad. Mientras que en los hombres, se destaca el subempleo en las ramas de la construcción (27.55%), en la agricultura (19.46%), en el transporte, almacenamiento y comunicaciones (18.97%), actividades inmobiliarias, empresariales y de alquiler (11.16%), y el la industria manufacturera (10.81%). El resto de los valores se presenta en el cuadro siguiente (CUADRO 20).

CUADRO 20. SUBEMPLEO POR SEXO Y RAMA DE ACTIVIDAD (CERRO LARGO 2011)

Rama de actividad	Hombres (%)	Mujeres (%)	Total (%)
Agricul, silvic, pesc	19.46	0.00	11.41
Ind. manufacturera	10.81	4.74	8.30
Construcción	27.55	2.87	17.33
Comercio	6.07	12.35	8.67
Hoteles /restaurantes	0.00	4.94	2.04
Transp, almac y comun	18.97	0.00	11.12
Act.inmob,empr,alq,in	11.16	0.30	6.66
Enseñanza	0.00	3.46	1.43
Salud	1.39	9.88	4.91
Otros serv. com/soc/p	2.65	13.04	6.95
Serv. doméstico	1.95	48.42	21.18
			100.00
	100.00	100.00	(2.256 personas)

Fuente: MTSS, OMT, en base ECH INE 2010

El **trabajador no registrado**, o no cubierto por la seguridad social, es aquella persona ocupada que declara no aportar a ninguna caja de jubilaciones por ese trabajo. El no registro en la seguridad social, en el departamento de Cerro Largo, se ubica por encima de los valores nacionales durante todo el periodo considerado. En 2006 alcanzaba el 49.50%, considerando a todos los ocupados, y 59,60%, si no se considera a los asalariados públicos¹⁴. Mientras que a nivel nacional para el año 2006, el valor fue considerablemente menor: 35%. En el año 2008 el no registro en Cerro Largo fue de 48.07% (mientras que a nivel nacional dicho valor había descendido a 33.4%); en 2009 era de 44.53% (mientras que a nivel nacional continuaba descendiendo para ubicarse en 32.1%), en 2010 asciende para ubicarse en el 50.32% a nivel departamental (mientras a nivel nacional desciende a 31.7%); para finalmente volver a ascender en 2011 hasta ubicarse en 50.98% en Cerro Largo, mientras a nivel nacional desciende nuevamente a 28.3%. (CUADRO 21). Se observa entonces, que mientras que a nivel nacional, los valores de no registro a la seguridad social han descendido en estos últimos años, mejorando la calidad del empleo de los ocupados, y garantizando el acceso a la seguridad social, en Cerro Largo por el contrario, han tendido al aumento o se han mantenido en valor similares durante los años considerados. Entonces, para 2011

¹⁴ Informe Temático: Empleo Informal en el Uruguay. Encuesta Continua de Hogares Ampliada 2006. INE. Enrico Benedetti.

en Cerro largo, había aproximadamente 18.554 personas que no aportaban a la seguridad social, sobre un total de 36.395 ocupados. (CUADRO 21). Por sexo, el 49.50% de los hombres ocupados no aportan a la seguridad social (2011), mientras que en las mujeres el no aporte es de 53.20%.

**CUADRO 21. NO REGISTRO A LA SEGURIDAD SOCIAL
(TOTAL PAÍS – CERRO LARGO 2008 - 2011)**

No registro a la seguridad social		
AÑOS	TOTAL PAIS (%)	CERRO LARGO (%)
2008	33.4	48.07
2009	32.1	44.53
2010	31.7	50.32
2011	28.3	50.98

Fuente: MTSS, OMT, en base ECH INE 2010

Por ramas de actividades, el no aporte a la seguridad social, se da principalmente en las actividades vinculadas al comercio (24.05%) la agricultura (19.26%), el servicio domestico (15.55%), la construcción (11.96%), y la industria manufacturera (10.37%). El no aporte a la seguridad social en el resto de las ramas de actividad, se detalla en el CUADRO 22.

CUADRO 22. APOORTE A LA SEGURIDAD SOCIAL POR RAMA DE ACTIVIDAD (CERRO LARGO 2011)

Rama de actividad	Aporte a Seguridad Social		
	Si (%)	No (%)	Total (%)
Agricul, silvic, pesca	21.35	19.26	20.28
Ind. Manufacturera	9.69	10.37	10.03
Electricidad, gas, agua	2.06	0.00	1.01
Construcción	6.52	11.96	9.30
Comercio	12.72	24.05	18.50
Hoteles /restaurantes	0.86	3.07	1.99
Transp, almac y comun	4.16	3.37	3.75
Intermed. Financiera	1.53	0.00	0.75
Act.inmob,empr,alq,in	2.41	3.35	2.89
Adm Pública y Defensa	10.73	0.20	5.37
Enseñanza	10.22	0.88	5.46
Salud	9.20	1.16	5.10
Otros serv. com/soc/p	5.28	6.47	5.89
Serv. Doméstico	3.10	15.55	9.44
Org. extraterritorial	0.17	0.29	0.23
Total	100.00	100.00 (18.554 personas)	100.00 (36.395 personas)

Fuente: MTSS, OMT, en base ECH INE 2010.

Sin restricciones significa que el trabajador esta cubierto por la seguridad social, y en caso de estar trabajando menos de 40 horas semanales, expresa que no quiere o no esta disponible para hacerlo más horas. Para 2011, este valor a nivel nacional era de 69.3%, mientras que para Cerro Largo fue de 48.8% (50.3% de los hombres ocupados están en esta situación, mientras que el 46.5% de los mujeres del departamento trabajan sin restricciones).

PROYECTOS PRESENTADOS A LA COMAP 2011¹⁵ EN CERRO LARGO

La ComAp es la Comisión de Aplicación de la Ley de Inversiones, Ley N° 16.906 de Promoción y Protección de Inversiones, que evalúa, dispone y regula los beneficios tributarios a otorgar a proyectos de inversiones específicos presentados por empresas. La ComAp, para evaluar y considerar elegibles a los proyectos presentados, se basa en una serie de criterios, uno de ellos es la generación de empleo.

Es de destacar que los proyectos presentados durante en 2011, comienzan a implementarse por lo general en el año 2012, y por tanto, a generar empleo en 2012, y en años siguientes.

En el año 2011 se presentaron un total de 906 proyectos, que corresponden a un total de 861 empresas; por un monto total de U\$S 4.258.159.264, que genera 11.857 puestos de trabajo para todo el país (CUADRO 23 -24). Vale aclarar que el número de proyectos presentados se incrementó significativamente en el transcurso de 2011 respecto al año 2010; con un crecimiento del 55%. A nivel nacional, las empresas que más proyectos presentaron son las dedicadas al comercio (29.38%, con 253 proyectos de inversión), a la industria manufacturera (19.16% con 165 proyectos) a la producción agropecuaria, forestación y pesca (13.24% con 114 proyectos), y a el transporte y almacenamiento (11.61% con 100 proyectos de inversión) (CUADRO 23).

CUADRO 23. RAMA DE ACTIVIDAD DE EMPRESAS QUE PRESENTARON PROYECTOS
(TOTAL PAIS 2011)

Ramas de actividad	Cantidad	%
Minas y canteras	12	1.39
Prod.agrop, forestac.y pesca	114	13.24
Industria manufacturera	165	19.16
Electricidad,gas,agua	1	0.12
Construcción	35	4.07
Comercio	253	29.38
Transporte,almacenamiento	100	11.61
Alojamiento, serv.comidas	55	6.39
Informática /comunicación	28	3.25
Establ.financ.,serv.emp.	76	8.83
Serv.comun,soc,pers,públ.	22	2.56
Total	861	100.00

Fuente: MTSS, OMT.

¹⁵ Informe Proyectos presentados ante el MTSS, Ley de Promoción de Inversiones Año 2011, Perspectiva de generación de empleo. MTSS, DINAE, OMT, 2012. Laura Triaca, Graciela Godoy. Los cuadros presentados aquí, proceden de dicho informe.

En el departamento de Cerro Largo se presentaron 9 proyectos (0.99% del total de proyectos presentados a nivel nacional), por un monto de U\$S 16.812.547 (0.39 % del total), que generan 92 puestos de trabajo (0.78% de los puestos generados en el país). (CUADRO 24).

De los 92 puestos a crearse, 79 pertenecen a la rama del comercio, 11 a la producción agropecuaria, forestal y/o pesca, y 2 puestos a la industria manufacturera. Todos los puestos, se crean en el primer año de los proyectos. De los 9 proyectos presentados, 4 corresponde al comercio, 3 a la producción agropecuaria, forestal y/o pesca, y 2 a la industria manufacturera. (CUADRO 25)

CUADRO 24. CANTIDAD DE PROYECTOS, INVERSIÓN Y EMPLEO A GENERAR POR DEPARTAMENTO (2011)

Departamentos	Cantidad Proyectos	Inversión en U\$S	Empleo a generar
Artigas	13	25,638,699	42
Canelones	91	277,596,512	2160
Cerro Largo	9	16,812,547	92
Colonia	50	274,377,727	469
Durazno	11	1,885,984,917	629
Flores	13	15,331,302	83
Florida	19	10,599,638	82
Lavalleja	7	44,142,910	115
Maldonado	37	137,389,077	810
Montevideo	457	905,611,003	4850
Paysandú	17	43,824,638	104
Río Negro	25	139,163,807	304
Rivera	23	141,331,119	277
Rocha	11	19,147,278	73
Salto	30	21,911,805	222
San José	34	45,950,639	1064
Soriano	43	77,316,361	245
Tacuarembó	10	28,168,681	126
Treinta y Tres	6	147,860,602	110
Total	906	4,258,159,264	11857

Fuente: MTSS, OMT

Por inversión económica, la inversión más importante se produce en la industria manufacturera (U\$S 10.110.022), aunque no se refleja en la cantidad de puestos de trabajo a crear. Para crear un puesto de trabajo en la industria, es necesario invertir U\$S 5.055.011, mientras que en el comercio esta cifra asciende a U\$S 77.456, y en la producción agrícola, es de U\$S 53.044. (CUADRO 25)

**CUADRO 25. PROYECTOS, EMPLEO, INVERSIÓN, INVERSIÓN POR PUESTO DE TRABAJO Y
POR RAMA DE ACTIVIDAD (CERRO LARGO 2011)**

RAMA DE ACTIVIDAD	PROYECTOS	EMPLEO	INVERSION EN U\$S	INVERSION U\$S
	POR RAMA	POR RAMA	POR RAMA	POR EMPLEO
Producción agrícola, for, pesca	3	11	583.488	53.044
Industria manufacturera	2	2	10.110.022	5.055.011
Comercio	4	79	6.119.036	77.456
TOTAL	9	92	16.812.547	182.745

Fuente: MTSS, OMT.

CUADRO 26. GENERACIÓN DE EMPLEO POR AÑO Y DEPARTAMENTO (2011 y posteriores)

Departamento	Generación de empleo por año						
	Año 1	Año 2	Año 3	Año 4	Año 5	Total	%
Artigas	42	0	0	0	0	42	0.4%
Canelones	1596	247	207	50	60	2160	18.2%
Cerro Largo	91	1	0	0	0	92	0.8%
Colonia	371	81	22	-5	0	469	4.0%
Durazno	254	145	224	3	3	629	5.3%
Flores	82	1	0	0	0	83	0.7%
Florida	67	6	3	3	3	82	0.7%
Lavalleja	45	70	0	0	0	115	1.0%
Maldonado	498	94	112	66	41	810	6.8%
Montevideo	3833	582	286	129	20	4850	40.9%
Paysandú	96	8	0	0	0	104	0.9%
Río Negro	246	24	0	35	0	304	2.6%
Rivera	151	4	114	4	4	277	2.3%
Rocha	51	11	11	0	0	73	0.6%
Salto	215	8	7	-8	0	222	1.9%
San José	357	163	307	184	53	1064	9.0%
Soriano	133	57	52	3	0	245	2.1%
Tacuarembó	115	1	10	0	0	126	1.1%
Treinta y Tres	104	0	6	0	0	110	0.9%
Total	8346	1502	1361	464	184	11857	100.0%

Fuente: MTSS, OMT.

CUADRO 27. EMPLEO A GENERAR POR RAMA DE ACTIVIDAD Y POR AÑO (CERRO LARGO 2011)

Rama de Actividad	Año 1	Año 2	Año 3	Año 4	Año 5	Total
Prod.agrop, fore	11.00	0.00	0.00	0.00	0.00	11.00
Industria manufa	2.00	0.00	0.00	0.00	0.00	2.00
Comercio	78.00	1.00	0.00	0.00	0.00	79.00
Total	91.00	1.00	0.00	0.00	0.00	92.00

Fuente: MTSS, OMT.

Considerando la ocupación de los empleos a generarse, se destaca que del total de los puestos a crearse en el departamento, 44 son vendedores, 11 son oficinistas; 9 son peones de la minería, la construcción, el transporte o la industria, 7 son trabajadores no calificados de ventas, y 7 son peones del agro forestal, y/o pesca. El resto de las ocupaciones, se detalla en el CUADRO 28.

CUADRO 28. EMPLEO A GENERAR POR OCUPACIÓN Y POR AÑO (CERRO LARGO 2011)

Ocupación(2 dig.)	Año 1	Año 2	Año 3	Año 4	Año 5	Total
Dueños/gtes.peq	1	0	0	0	0	1
Oficinistas	11	0	0	0	0	11
Empl.trato públi	6	0	0	0	0	6
Trab.serv.person	1	0	0	0	0	1
Vendedores	44	0	0	0	0	44
Of/oper extrac/c	1	0	0	0	0	1
Operad máq y mon	2	0	0	0	0	2
Conductor/oper e	3	0	0	0	0	3
Trab no cal vtas	6	1	0	0	0	7
Peón agro, forest	7	0	0	0	0	7
Peón miner, const	9	0	0	0	0	9
Total	91	1	0	0	0	92

Fuente: MTSS, OMT.