

2012

Artigas

SERIE INFORMES DEPARTAMENTALES

Principales indicadores del mercado de trabajo, incluyendo proyectos de inversión.

Ministerio de Trabajo y Seguridad Social
Dirección Nacional de Empleo
Unidad de Evaluación y Monitoreo de
Relaciones Laborales y Empleo
Observatorio de Mercado de Trabajo (OMT)





MINISTERIO DE TRABAJO Y SEGURIDAD SOCIAL
REPÚBLICA ORIENTAL DEL URUGUAY

Eduardo Brenta

Ministro

Eduardo Pereyra

Director Nacional de Empleo

Ec. María José González

Directora Observatorio de Mercado de Trabajo (OMT)

Elaboración del informe: Alejandro Castiglia (acastiglia@mtss.gub.uy)
Parte de la información fue procesada por Graciela Godoy y Laura Triaca (OMT)

Por otras publicaciones del Observatorio de Mercado de Trabajo: www.mtss.gub.uy,
Observatorio de Mercado, Publicaciones.

Mayo 2012

ÍNDICE

INTRODUCCIÓN	4
ACTIVIDAD, EMPLEO Y DESEMPLEO A NIVEL NACIONAL	5
ACTIVIDAD, EMPLEO Y DESEMPLEO EN EL DEPARTAMENTO DE ARTIGAS	6
CUADRO 1. ACTIVIDAD, EMPLEO Y DESEMPLEO ARTIGAS (2006–2011)	7
GRAFICA 1: TASA DE EMPLEO POR SEXO, ARTIGAS 2006 – 2011	7
GRAFICA 2: TASA DE DESEMPLEO POR SEXO, ARTIGAS 2006 – 2011	8
POBLACION Y CONDICIÓN DE ACTIVIDAD ECONÓMICA ARTIGAS	8
CUADRO 2. POBLACIÓN TOTAL POR CONDICIÓN DE ACTIVIDAD ECONÓMICA (ARTIGAS 2008 – 2011)	9
CUADRO 3. POBLACIÓN TOTAL POR SEXO Y CONDICIÓN DE ACTIVIDAD ECONÓMICA (ARTIGAS 2010 – 2011)	10
PERSONAS OCUPADAS ARTIGAS	10
CUADRO 4. OCUPADOS POR SEXO Y TRAMOS DE EDAD (ARTIGAS 2011)	11
CUADRO 5. OCUPADOS POR NIVEL EDUCATIVO (ARTIGAS 2011)	11
CUADRO 6. OCUPADOS POR RAMA DE ACTIVIDAD (ARTIGAS 2008 - 2011)	12
GRAFICA 3. OCUPADOS POR RAMA DE ACTIVIDAD (ARTIGAS 2008 – 2011)	13
CUADRO 7. OCUPADOS POR SEXO Y RAMA DE ACTIVIDAD (ARTIGAS 2011)	14
GRAFICA 4. OCUPADOS POR SEXO Y RAMA DE ACTIVIDAD (ARTIGAS 2011)	14
CUADRO 8. OCUPADOS POR SEXO Y CONDICIÓN DE ACTIVIDAD (ARTIGAS 2011)	15
CUADRO 9. OCUPADOS POR SEXO Y CONDICIÓN DE ACTIVIDAD (ARTIGAS 2011)	16
CUADRO 10. OCUPADOS POR SEXO POR CATEGORÍA DE OCUPACIÓN (ARTIGAS 2011)	17
PERSONAS DESOCUPADAS ARTIGAS	17
CUADRO 11. DESOCUPADOS POR SEXO Y TRAMO DE EDAD (ARTIGAS 2011)	18
CUADRO 12. DESOCUPADOS POR SEXO Y NIVEL EDUCATIVO (ARTIGAS 2011)	19
CUADRO 13. DESOCUPADOS POR RAMA DE ACTIVIDAD (ARTIGAS 2008 -2011)	20
CUADRO 14. DESOCUPADOS POR SEXO Y POR RAMA DE ACTIVIDAD (ARTIGAS 2011)	21
CUADRO 15. DESOCUPADOS POR SEXO Y OCUPACIÓN (ARTIGAS 2011)	22
CUADRO 16. DESOCUPADOS POR SEXO Y CATEGORÍA DE OCUPACIÓN (ARTIGAS 2011)	22
CUADRO 17. RAZONES POR LAS QUE DEJÓ EL TRABAJO POR SEXO (ARTIGAS 2011)	23
CUADRO 18. QUE HIZO PARA BUSCAR TRABAJO O ESTABLECER SU PROPIO NEGOCIO (ARTIGAS 2011)	24
CALIDAD DEL EMPLEO ARTIGAS	25
CUADRO 19. SUBEMPLEO (TOTAL PAIS - ARTIGAS 2011)	25
CUADRO 20. SUBEMPLEO POR SEXO Y RAMA DE ACTIVIDAD (ARTIGAS 2011)	26
CUADRO 21. NO REGISTRO A LA SEGURIDAD SOCIAL (TOTAL PAIS - ARTIGAS 2011)	27
CUADRO 22. APOORTE A LA SEGURIDAD SOCIAL POR RAMAS DE ACTIVIDAD (ARTIGAS 2011)	27
PROYECTOS PRESENTADOS A LA COMAP 2011 EN ARTIGAS	28
CUADRO 23. RAMA DE ACTIVIDAD DE EMPRESAS QUE PRESENTARON PROYECTOS (TOTAL PAIS 2011)	28
CUADRO 24. CANTIDAD DE PROYECTOS, INVERSIÓN Y EMPLEO A GENERAR POR DEPARTAMENTO (2011)	29
CUADRO 25. PROYECTOS, EMPLEO, INVERSIÓN, INVERSIÓN POR CADA PUESTO DE TRABAJO A GENERAR POR RAMA DE ACTIVIDAD (ARTIGAS 2011)	30
CUADRO 26. GENERACIÓN DE EMPLEO POR AÑO SEGÚN DEPARTAMENTO (2011 Y POSTERIORES)	30
CUADRO 27. EMPLEO A GENERAR POR RAMA DE ACTIVIDAD Y POR AÑO (ARTIGAS 2011)	31
CUADRO 28. EMPLEO A GENERAR POR OCUPACIÓN Y POR AÑO (ARTIGAS 2011)	31

PRINCIPALES INDICADORES DEL MERCADO DE TRABAJO DEL DEPARTAMENTO DE ARTIGAS, INCLUYENDO PROYECTOS DE INVERSIÓN.

INTRODUCCIÓN

Este documento fue elaborado por el Observatorio de Mercado de Trabajo (OMT) en base al procesamiento de la Encuesta Continua de Hogares del año 2011, del Instituto Nacional de Estadística. El procesamiento fue realizado por el propio OMT, y tiene por objetivo presentar los principales indicadores del mercado de trabajo del departamento de Artigas como insumo para la labor desarrollada por los Centros Públicos de Empleo (CePEs) en el territorio. Incluye información sobre los proyectos presentados a la Comisión de Aplicación de la Ley de Inversiones, Ley N° 16.906 de Promoción y Protección de Inversiones (COMAP), para Artigas en el año 2011. Cabe aclarar que los valores presentados son de alcance departamental, y no solo referidos a las ciudades o zonas donde se encuentran instalados los Centros Públicos de Empleo.¹

En términos de planificación este informe esta contenido como PRODUCTO en el Plan de Trabajo del OMT 2012, y por brindar información para los CePEs, contenido en el Plan Operativo Institucional DINA E 2012 como SUBMETA, y en la Planificación Estratégica DINA E 2010 – 2015 como META DINA E 2015.

PRODUCTO OMT (PLAN DE TRABAJO OMT 2012)	SUB META DINA E (PLAN OPERATIVO INSTITUCIONAL DINA E 2012)	META DINA E 2015 (PLANIFICACIÓN ESTRATÉGICA DINA E 2010 – 2015)
Base de datos indicadores departamentales de mercado de trabajo (microdatos ECH INE)	Bases de datos propias funcionando de manera consistente y actualizada, aptas para su vinculación con otros sistemas de información.	META 1. Produzca, analice, sistematice y divulgue información sobre el mercado de trabajo.

¹ Habitualmente se aplica al total de población que surge de la proyección de población del INE, la estructura de porcentajes de cada variable de interés estimada a partir de la ECH. Sin embargo, en este informe se ajustan los valores que surgen de la expansión de la muestra de la ECH (2011) para cada departamento, con los datos preliminares de población surgidos del Censo 2011 (INE) para dicho departamento. Para Artigas la población total que surge como dato preliminar del Censo es de 73.162 personas, mientras que la que surge de la muestra expandida de la ECH es de 79.594 personas. Para los años 2008, 2009 y 2010, se ajusta por la proyección de población del INE para el departamento.

ACTIVIDAD, EMPLEO Y DESEMPLEO A NIVEL NACIONAL²

En el año 2011, como en años anteriores, se observa un desempeño positivo de los indicadores relativos al mercado de trabajo nacional. La **tasa de actividad**³ se ubico en el año 2011 en 64.5% lo que significo un aumento de 1.8% pp frente a 2010 (que fue de 62.7%). Salvo en 2010 la tasa de actividad femenina ha presentado variaciones positivas desde 2007, registrando un incremento de 1.9 pp. de 2010 a 2011 (de 53.7% a 55.6% respectivamente). Este crecimiento de la tasa de actividad femenina se consolida como una tendencia distintiva del mercado laboral uruguayo, consolidando en el largo plazo, una reducción de la brecha por sexo de esta variable⁴. La tasa de actividad masculina también creció en 2011 (1.5 pp., pasando de 72.9% en 2010 a 74.4% en 2011), aunque en una perspectiva de más largo plazo, viene presentando una trayectoria oscilante, ubicándose entre 72% y 74% aproximadamente. Por región geográfica, la brecha entre tasas por sexo es mayor en el interior del país que en Montevideo, explicado en parte, por la menor tasa de actividad de las mujeres del interior en relación con las de Montevideo.

Respecto a las personas ocupadas, la **tasa de empleo**⁵ nacional 2011 se ubico en 60.7% con un crecimiento promedio de 2.3 pp respecto a la tasa de 2010 (58.4%), lo que implico que en el año 2011 crecieran los ocupados en aproximadamente unos 67.000 nuevos puestos de trabajo en todo el país. La tasa de empleo creció tanto en Montevideo como en el interior del país, y en este ultimo caso fundamentalmente en las localidades pequeñas y rurales. La tasa de empleo femenina creció 2.4 pp en 2011 respecto al año anterior, pasando en 2010 de 48.9% a 51.3% en 2011; mientras que la tasa masculina creció 1.7 pp en el año, dejando atrás el desempeño negativo que había presentado en 2010 (pasando de 69.3% a 71.0%). En el largo plazo, otro aspecto característico del mercado laboral uruguayo es el crecimiento de la tasa de empleo femenina por encima de la tasa de empleo de los hombres; al culminar la década (2000 – 2010), el 46.2% de las personas ocupadas eran mujeres, cifra que se encontraba en torno al 40% a comienzos de la década anterior⁶.

Paralelamente la **tasa de desempleo**⁷ se redujo 0.8 pp, ubicándose en el 6.0% (en 2010 era de 6.8%), lo que significa que en promedio el número de desempleados a nivel nacional fue de aproximadamente 103.000 personas. La tasa de desempleo se redujo algo más en el interior que en Montevideo (1.0 pp y 0.7 pp respectivamente, en el interior fue de 6.8% en 2010, y en 2011 fue de 5.8%, en Montevideo fue de 6.9% en 2010 y en 2011 fue de 6.2%) debido a que en el interior la creación de nuevos puestos de trabajo fue más dinámica respecto al crecimiento de la oferta de trabajo que en la capital (4.9% y 3.8% respectivamente). En el promedio de 2011 la tasa de desempleo del interior se ubicó en 5.8% con un promedio aproximado de 57.700 personas desempleadas, mientras que en Montevideo dicha tasa se ubicó en igual periodo en 6.2% (aproximadamente 45.000 personas desempleadas). Considerando por sexo a nivel nacional, la tasa de desempleo masculina se redujo en 0.5 pp, pasando de 5% (2010) a 4.5% (2011); mientras que la tasa de desempleo femenina se redujo 1.3 pp., pasando de 9% en 2010, a 7.7% en 2011.

En cuanto a la **calidad del empleo**⁸, el porcentaje de ocupados “sin restricciones”⁹ se sitúa en 69.3% creciendo un 3.5 pp en promedio de 2011 respecto al año anterior. Esta mejora en la calidad del empleo se debió a la

² Extraído del INFORME DE COYUNTURA URUGUAY 2011 – 2012. INSTITUTO DE CIENCIAS ECONÓMICAS Y DE ADMINISTRACIÓN. UDELAR.

³ La tasa de actividad mide la proporción de la población en edad de trabajar que está trabajando o buscando empleo activamente. Es el porcentaje de la población en edad de trabajar que se encuentra activamente participando en el mercado de trabajo, ya sea que se encuentren ocupados o desocupados. A esta población se la denomina población económicamente activa. (en Uruguay, la población en edad de trabajar es 14 años o más) (INE).

⁴ El Mercado Laboral Uruguayo en la última década. Ivonne Perazzo. Febrero de 2012. INSTITUTO DE ECONOMÍA. Serie Documentos de Trabajo DT 1/12.

⁵ La tasa de empleo indica la cantidad de personas en edad de trabajar que se encuentran efectivamente ocupadas. Se utiliza para cuantificar la demanda efectiva de puestos de trabajo que tiene el país (INE). Se calcula como el porcentaje de la población en edad de trabajar que se encuentra trabajando efectivamente.

⁶ Ivonne Perazzo, 2012.

⁷ La tasa de desempleo indica la cantidad de personas desocupadas que se encuentran buscando empleo activamente, como proporción de la población económicamente activa. Es el porcentaje de la población económicamente activa que se encuentra desocupada (busca trabajo pero no lo consigue). Permite evaluar el potencial de recursos humanos que no está siendo aprovechado por el mercado laboral (INE).

⁸ Instituto Nacional de Estadística, Comunicado de Prensa Microdatos de la Encuesta Continua de Hogares 2011. Marzo 2011.

⁹ Sin restricciones significa que el trabajador esta cubierto por la seguridad social, y en caso de estar trabajando menos de 40 horas semanales, expresa que no quiere o no esta disponible para hacerlo más horas. El trabajador no registrado, o no cubierto por la seguridad social, es aquella persona ocupada que declara no aportar a alguna caja de jubilaciones por ese trabajo.

reducción del porcentaje de trabajadores no cubiertos por la seguridad social que paso de 25.6% en 2010 a 23.5% en 2011 (si se considera el no registro, 23.5%, y el subempleo con no registro simultaneo, 4.8%, el valor fue de 28.3%). Considerando el empleo sin restricciones por sexo, el 70,4% de los hombres manifiestan encontrarse en esta condición, mientras que el 67.9% de las mujeres ocupadas gozan de esta condición. Considerando Montevideo e interior, el porcentaje de ocupados sin restricciones es mayor que el promedio en Montevideo (76.3%), mientras que en el interior es de 64.1%. Paralelamente el subempleo se ubico en 7.2% en el promedio del año 2011. Considerando el subempleo con registro simultaneo, este paso de 2.5% a 2.4% (2010 a 2011), mientras que el subempleo y no registro simultaneo se redujo 1.3 pp, pasando de 6.1% a 4.8% (2010 a 2011).

ACTIVIDAD, EMPLEO Y DESEMPLEO EN EL DEPARTAMENTO DE ARTIGAS

La tasa de actividad del departamento de Artigas, presenta un descenso de 1.1 puntos porcentuales (pp) de año 2006 al año 2011, pasando de 61.5% a 60.4%, indicando la disminución de la población en edad de trabajar (mayor de 14 años) que sale al mercado en busca de empleo. Específicamente, si consideramos de 2010 al año 2011, también se registra un descenso de 0.6 pp. en la tasa de empleo. Analizando por sexo, el descenso en la tasa de actividad masculina, ha sido 3.1 pp. de 2006 a 2011. En el ultimo periodo (2010 – 2011) el descenso de la tasa de actividad masculina fue de 2.8 pp. En el caso de las mujeres, la tasa de actividad, sin embargo, registro un aumento de 0.8 pp. de 2006 a 2011, lo que supone un aumento de mujeres en edad de trabajar que salen al mercado laboral en busca de empleo. Concretamente, en el ultimo año, el aumento fue de 1.4 pp., ubicándose en 50.1%. Aun así se mantiene una brecha de actividad por sexo, que en el año 2006 era de 25,4 puntos, en el año 2010 era de 25,7 pp. y en el año 2011 fue de 21.5 pp. Cabe destacar que las tasas de Artigas, son inferiores a las registradas a nivel país en 2011: actividad país fue de 64.5% (Artigas 60.4%) actividad país en varones fue de 74.4% (Artigas 71.6%) y actividad país en mujeres 55.6% (Artigas 50.1%). (CUADRO 1).

CUADRO 1. ACTIVIDAD, EMPLEO Y DESEMPLEO ARTIGAS (2006–2011)

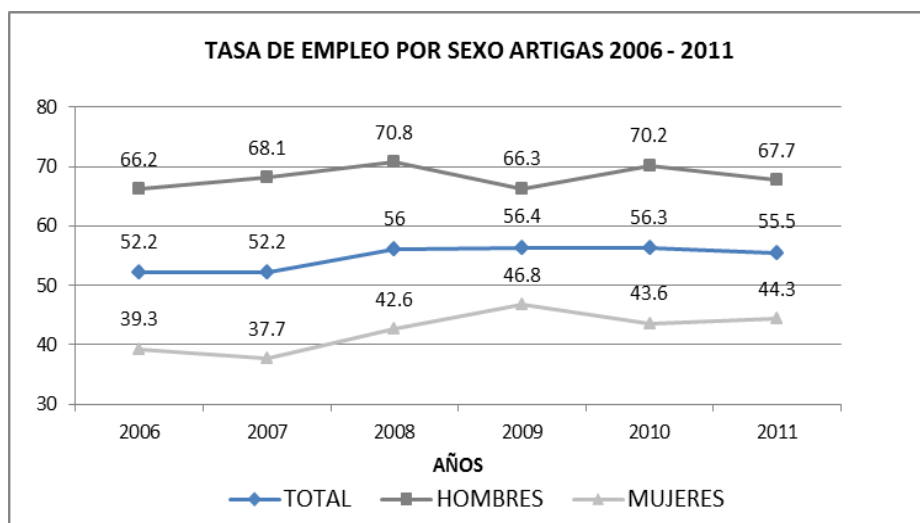
AÑO	TASA DE ACTIVIDAD			TASA DE EMPLEO			TASA DE DESEMPLEO		
	TOTAL	HOMBRES	MUJERES	TOTAL	HOMBRES	MUJERES	TOTAL	HOMBRES	MUJERES
2006	61.5	74.7	49.3	52.2	66.2	39.3	15.2	11.4	20.3
2007	60.7	75.1	47.5	52.2	68.1	37.7	14.0	9.4	20.6
2008	62.5	75.5	50.6	56.0	70.8	42.6	10.3	6.2	15.8
2009	61.3	70.7	52.2	56.4	66.3	46.8	8.0	6.2	10.3
2010	61,0	74,4	48,7	56.3	70.2	43.6	7.6	5.6	10.5
2011	60.4	71.6	50.1	55.5	67.7	44.3	8.1	5.4	11.5

Fuente INE. Total urbano y rural.

La tasa de empleo de Artigas creció 3.3 puntos porcentuales del año 2006 al 2011, pasando de 52.2% y ubicándose en 55.5% reflejando el crecimiento de la cantidad de personas que en edad de trabajar, se encuentran efectivamente ocupadas. Considerando por sexo, la tasa de empleo masculina ha aumentado 1.5 pp. del año 2006 al año 2011, ubicándose en 67.7%. Mientras que la tasa de empleo femenina, ha aumentado 5 pp. en el mismo periodo de tiempo, ubicándose en 44.3%. Este mayor aumento de la tasa de empleo femenina supone que mayor cantidad de mujeres se encuentran efectivamente ocupadas. Se mantiene aun la brecha de empleo por sexo en el departamento: en 2006 la diferencia entre ambos valores era de 26,9 pp., en 2010 era de 26,6 pp. y en 2011 fue de 23.4 pp. La brecha implica las dificultades de las mujeres para efectivamente encontrar

empleo, en comparación con los hombres. Comparando las tasa nacionales con las departamentales, los valores de Artigas son menores a los nacionales: la tasa de empleo total fue de 60.7% (Artigas total 55.5%), mientras que en varones a nivel nacional fue de 71.0% y en mujeres fue de 51.3% (Artigas 67.7% y 44.3% respectivamente) (GRAFICA 1) (CUADRO 1).

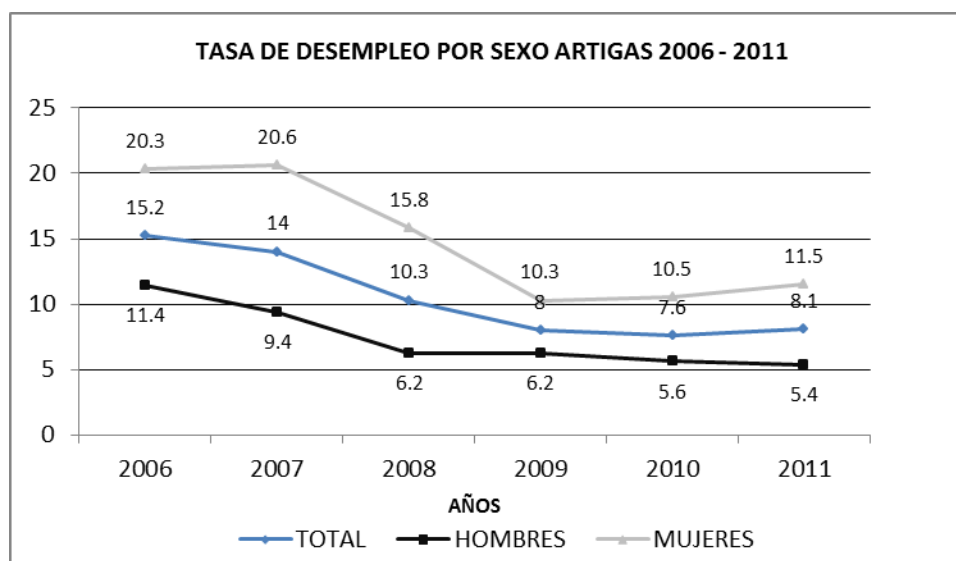
GRAFICA 1: TASA DE EMPLEO POR SEXO, ARTIGAS 2006 – 2011.



MTSS OMT en base a INE.

En cuanto al desempleo en Artigas, la tasa de desempleo del departamento fue de 8.1% en el promedio del año 2011, superior al 6.0% registrado a nivel nacional. Considerando de 2006 a 2011, la tasa de desempleo ha registrado sucesivos descensos, hasta alcanzar el valor de 7.6% en 2010. De 2010 a 2011 registra un aumento de 0.5 pp. ubicándose en 8.1%. Considerando desde el año 2006 al año 2011 el desempleo departamental descendió 7.1 pp. Analizando por sexo, la tasa de desempleo de las mujeres es superior a la tasa de desempleo de los hombres (11.5% y 5.4% respectivamente). La tasa masculina ha registrado sucesivos descensos en los años considerados, mientras que la tasa femenina, si bien ha descendido, también ha registrado un aumento de 1 pp en el ultimo año, pasando de 10.5% a 11.5%. Comparando los valores departamentales con los nacionales, los departamentales son mayores tanto para hombres como para mujeres (5.4% y 11.5%, y 7.7% y 4.5% respectivamente). (GRAFICA 2) (CUADRO 1).

GRAFICA 2: TASA DE DESEMPLEO POR SEXO, ARTIGAS 2006 – 2011



MTSS OMT en base a INE.

POBLACIÓN Y CONDICIÓN DE ACTIVIDAD ECONÓMICA

La población total del departamento de Artigas se estima en un 73.162 personas, según datos preliminares del último Censo 2011 (INE). De este total, el 49.18% son hombres (35.978), y el 50.82% son mujeres (37.184). De este total, parte de la población es económicamente activa y parte es inactiva¹⁰. Para el año 2011, los ocupados son el 42.14% (30.830 personas) del total de población, mientras que los desocupados son el 3.69% (2.700 personas). (CUADRO 2).

Del año 2008 al año 2011 el porcentaje de ocupados se ha mantenido estable en términos porcentuales: en 2008 había 41.51% de ocupados en el total de la población del departamento, en 2009 fueron 42.48% los ocupados, en 2010 fueron 41.97%, y en el año 2011 eran el 42.14 % de ocupados en la población total (aproximadamente unas 30.830 personas). En términos absolutos, la corrección a la baja de la proyección de población del departamento, por los datos del Censo 2011, influyó disminuyendo la cantidad total de población, y la cantidad de ocupados en comparación con los años anteriores. (CUADRO 2) En el año 2011, las 30.830 personas, son las representadas por una tasa de empleo promedio para dicho año de 55.5% en Artigas. (CUADRO 1).

También para 2011, dentro de los desocupados el 0,41% son desocupados que buscan trabajo por primera vez, 3.22% son desocupados propiamente dichos (2.356 personas), y el 0,06% son desocupados en seguro de paro. En conjunto, los desocupados para el año 2011, son aproximadamente 2.700 personas (el 3.69% del total de la población). (CUADRO 2) Esta cantidad de personas desocupadas en el departamento es la que determina el 8.1% de tasa de desempleo en promedio para el año 2011 en Artigas. (CUADRO 1).

¹⁰ La población económicamente activa, abarca a las personas de 14 o más años de edad que aportan su trabajo y a las que estarían dispuestas a aportarlo, para producir bienes y servicios económicos durante el período de referencia elegido para la Encuesta. Este grupo incluye la Fuerza de Trabajo civil y los efectivos de las Fuerzas Armadas. La Fuerza de Trabajo civil comprende a los ocupados y desocupados durante el período de referencia. Mientras que la población económicamente inactiva comprende a todas las personas de 14 o más años de edad que no aportan su trabajo para producir bienes o servicios económicos y que tampoco buscaron empleo en el período de referencia. Se clasifican en las siguientes categorías: personas que se ocupan del cuidado de su hogar, estudiantes, rentistas, pensionistas, jubilados, otros. (INE).

Por otro lado, los ocupados y desocupados del departamento de Artigas, alcanzan unas 33.530 personas aproximadamente, componiendo la población económicamente activa del departamento, o sea, la población en edad de trabajar (mayor de 14 años) que sale al mercado en busca de empleo. Esta cantidad es la que determina una tasa de actividad total departamental de 60.4% para el promedio del año 2011 en Artigas. (CUADRO 1).

Por ultimo, el 24.11% son menores de 14 años (176.639 personas), mientras que el resto (30.06% del total de población) son inactivos (estudiantes, rentistas, jubilados, realizan quehaceres del hogar, etc.) (CUADRO 2)

CUADRO 2. POBLACIÓN TOTAL POR CONDICIÓN DE ACTIVIDAD ECONÓMICA (ARTIGAS 2008 - 2011)

condición de actividad económica	Total (%) 2008	Total (%) 2009	Total (%) 2010	Total (%) 2011
menor de 14 años	25.9	24.67	25.49	24.11
ocupados	41.51	42.48	41.97	42.14
desocupados buscan trabajo primera vez	0.74	0.32	0.51	0.41
desocupados propiamente dichos	4.00	3.29	2.82	3.22
desocupados en seguro de paro	0.03	0.07	0.15	0.06
inactivo, realiza quehaceres hogar	8.86	8.28	7.21	6.84
inactivo, estudiante	7.13	7.39	7.69	8.10
inactivo, rentista	0.15	0.07	0.12	0.32
inactivo, pensionista	3.51	4.74	4.05	4.41
inactivo, jubilado	6.93	7.27	6.77	7.71
inactivo, otro	1.23	1.41	3.23	2.68
	100.00	100.00	100.00	100.00
TOTAL	(79.297 personas)	(79.281 personas)	(79.270 personas)	(73.162 personas)

Fuente: MTSS, OMT, en base ECH INE 2008, 2009, 2010, y 2011.

Para 2011 y considerando a las personas ocupadas por sexo, los ocupados hombres superan a las ocupadas mujeres: 58.49% frente a 41.51% respectivamente (considerando el total de personas ocupadas: 30.830). Por tanto, para 2011, en Artigas había 18.032 hombres ocupados, frente a 12.798 mujeres ocupadas. Para 2010 estos valores, en términos porcentuales, eran de 59.69% (hombres) frente a 40.31% (mujeres).

En cuanto a las personas desocupadas en el año 2011 (aproximadamente 2.700 personas), el 38.14% son hombres, mientras que el 61.86% son mujeres (1.030 hombres frente a 1.670 mujeres). Por tanto, el desempleo es mucho mayor en las mujeres que en los hombres.

En el año 2010, del total de personas desocupadas, el 42.70% eran hombres, mientras que el 57.30% eran mujeres. De una año al siguiente, el porcentaje de mujeres desocupadas ha aumentado, de 57.30% en 2010 a 61.86% en 2011. Este aumento esta representado en el aumento de la tasa de desempleo femenina para estos años, que pasa de 10.5% a ubicarse en 11.5% en el año 2011 (CUADRO 1).

CUADRO 3. POBLACIÓN TOTAL POR SEXO Y CONDICIÓN DE ACTIVIDAD ECONÓMICA (ARTIGAS 2010 - 2011)

condición de actividad económica	Hombre	Mujer	Total	Hombre	Mujer	Total
	(%) 2010	(%) 2010	(%) 2010	(%) 2011	(%) 2011	(%) 2011
menor de 14 años	27.13	23.92	25.49	26.03	22.25	24.11
ocupados	51.16	33.16	41.97	50.09	34.43	42.14
desocupados buscan trabajo primera vez	0.35	0.67	0.51	0.37	0.46	0.41
desocupados propiamente dichos	2.46	3.16	2.82	2.46	3.95	3.22
desocupados en seguro de paro	0.22	0.08	0.15	0.04	0.08	0.06
inactivo, realiza quehaceres hogar	0.22	13.92	7.21	0.28	13.19	6.84
inactivo, estudiante	5.73	9.58	7.69	7.49	8.70	8.10
inactivo, rentista	0.00	0.23	0.12	0.20	0.43	0.32
inactivo, pensionista	2.01	6.01	4.05	2.68	6.09	4.41
inactivo, jubilado	7.90	5.68	6.77	8.73	6.72	7.71
inactivo, otro	2.83	3.61	3.23	1.64	3.68	2.68
	100.00	100.00	100.00	100.00	100.00	100.00
TOTAL	(39.832	(39.438	(79.270	(35.978	(37.184	(73.162
	hombres)	mujeres)	personas)	hombres)	mujeres)	personas)

Fuente: MTSS, OMT, en base ECH INE 2010, 2011.

PERSONAS OCUPADAS ARTIGAS¹¹

Como ya se planteo, para 2011 y considerando a las personas ocupadas por sexo, en Artigas para ese año había 18.032 hombres ocupados y 12.798 mujeres ocupadas.

Con respecto a la edad de los ocupados, se destaca que el 22.28% de las personas ocupadas de Artigas tiene entre 40 y 49 años, y el 21.71% tiene entre 30 y 39 años. Mientras que los jóvenes ocupados de Artigas (de 14 a 24 años), representan el 14.73% de los ocupados. (CUADRO 4).

Considerando por sexo, las mujeres superan porcentualmente a los varones en los tramos de edad de 30 a 39 años (25.07% frente 19.32%), de 40 a 49 años (24.37% frente a 20.79%) y de 50 a 59 años (19.99% frente a 18.84%). En los tramos de personas ocupadas jóvenes, los hombres superan a las mujeres en las 3 categorías. Sin embargo, si se considera en términos absolutos, los hombres superan a las mujeres en todas las categorías, ya que son la gran mayoría de las personas ocupadas del departamento. (CUADRO 4).

¹¹ Se considera ocupado (personas de 14 o más años de edad) a quien trabajó por lo menos una hora durante el período de referencia de la encuesta, o que no lo hizo por estar de vacaciones, por enfermedad, accidente, conflicto de trabajo o interrupción del mismo a causa del mal tiempo, averías producidas en las maquinarias o falta de materias primas, pero tiene empleo al que volverá con seguridad. Se incluyen en esta categoría a los trabajadores familiares no remunerados (INE).

CUADRO 4. OCUPADOS POR SEXO Y TRAMOS DE EDAD (ARTIGAS 2011)

Tramos de edad	Hombre (%)	Mujer (%)	Total (%)
Hasta 14	0.06	0.06	0.06
15 a 17	3.81	1.77	2.96
18 a 24	12.84	10.13	11.71
25 a 29	11.16	9.14	10.32
30 a 39	19.32	25.07	21.71
40 a 49	20.79	24.37	22.28
50 a 59	18.84	19.99	19.32
60 o más	13.16	9.48	11.63
	100.00	100.00	100.00
Total	(18.032 Personas)	(12.798 Personas)	(30.830 Personas)

Fuente: MTSS, OMT, en base ECH INE 2011

CUADRO 5. OCUPADOS POR Y NIVEL EDUCATIVO (ARTIGAS 2011)

Tramo educativo ocupados	Total (%)
Sin instrucción	1.53
Primaria incompleta	9.25
Primaria completa	29.75
Ciclo básico incompleto	12.33
Ciclo básico completo	12.62
Bachi. / UTU incompleto	13.89
Bachi. / UTU completo	6.67
Terciario incompleto	1.94
Terciario completo	3.32
Terciario no univ completo	1.29
Terciario no univ incomp.	0.58
Magisterio o profesorado completo	4.30
Magisterio o profesorado incomp.	1.64
Sin datos	0.90
Total	100.00 (30.830 Personas)

Fuente: MTSS, OMT, en base ECH INE 2011

Respecto al nivel educativo de los ocupados y ocupadas del departamento de Artigas, se destaca que el 29.75% tiene la educación primaria completa, mientras que el 9.25% no la finalizó. El 1.53% de las personas ocupadas no sabe leer ni escribir. A nivel de educación secundaria, el 13.89% alcanzó pero no finalizó el bachillerato o nivel similar en UTU. Por otro lado, el 12.62% posee el Ciclo Básico Completo, mientras que el 12.33% no finalizó el Ciclo Básico. (CUADRO 5).

Para la actividad de orientación e intermediación laboral que desarrolla el CePE, como parte de sus servicios, es fundamental saber donde se emplean las personas. Así, las ramas de actividad que concentran mayor cantidad de trabajadores/as en el departamento de Artigas, son: el agro (con el 20.59% de las personas ocupadas), el comercio (15.47% de los ocupados), la industria manufacturera (10.31%) y el servicio domestico (9.54%). Estas 4 ramas de actividad concentran al 55.91% de los ocupados en Artigas. (GRAFICA 3) (CUADRO 6).

También se destacan, en un rango menor de ocupación, la administración pública y defensa (7.96%), la construcción (5.98%), la enseñanza (5.79%), salud (5.43%) y otros servicios sociales, comunales y personales (5.35%) (CUADRO 6).

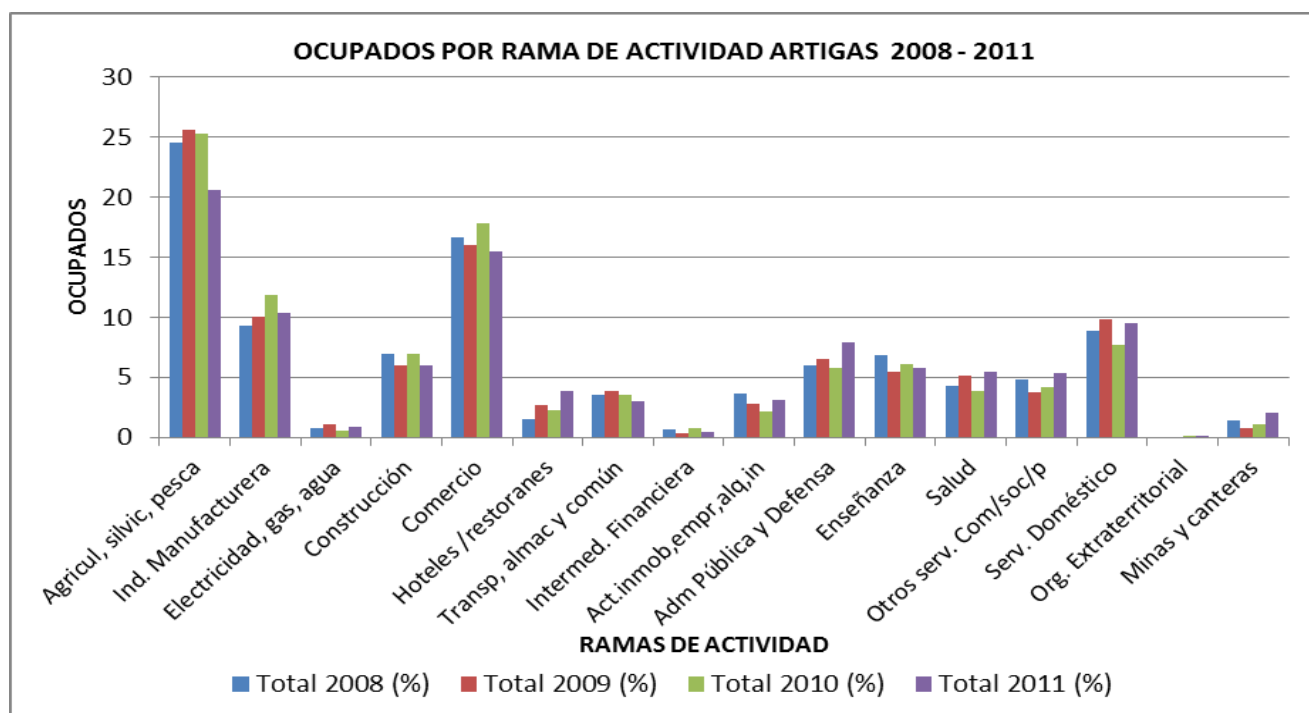
Comparando los valores 2011, con año anteriores, se destaca el descenso que ha tenido la actividad del agro en el departamento, que en 2008 ocupaba al 24.5% del total de ocupados, mientras que en 2011 ocupa al 20.59%, lo que supone en términos absolutos pasar de 8.064 ocupados en 2008 a 6.348 en 2011 aproximadamente. Otra rama de actividad que presenta un descenso en la cantidad de personas empleadas, es el comercio, que en 2008 ocupaba a 5.487 personas aproximadamente (16.67% del total de ocupados), y en el año 2011 ocupa a 4.769 personas (15.47%). El resto de las ramas de actividad, si bien presentan movilidad de un año al siguiente en términos porcentuales, en términos absolutos (o sea, en cantidad de personas ocupadas), no presenta variaciones importantes. (CUADRO 6).

CUADRO 6. OCUPADOS POR RAMA DE ACTIVIDAD (ARTIGAS 2008 - 2011)

rama de actividad	Total 2008 (%)	Total 2009 (%)	Total 2010 (%)	Total 2011 (%)
Agricul, silvic, pesca	24.50	25.57	25.29	20.59
Ind. Manufacturera	9.30	9.99	11.90	10.31
Electricidad, gas, agua	0.78	1.12	0.53	0.89
Construcción	6.96	5.97	6.96	5.98
Comercio	16.67	16.02	17.86	15.47
Hoteles /restoranes	1.54	2.69	2.29	3.89
Transp, almac y común	3.54	3.86	3.56	3.05
Intermed. Financiera	0.69	0.32	0.78	0.45
Act.inmob,empr,alq,in	3.70	2.78	2.16	3.12
Adm Pública y Defensa	6.00	6.57	5.74	7.96
Enseñanza	6.84	5.51	6.06	5.79
Salud	4.31	5.19	3.91	5.43
Otros serv. Com/soc/p	4.83	3.77	4.14	5.35
Serv. Doméstico	8.87	9.88	7.68	9.54
Org. Extraterritorial	0.00	0.00	0.09	0.09
Minas y canteras	1.46	0.74	1.07	2.09
Total	100 (32.916 personas)	100 (33.679 personas)	100 (33.269 Personas)	100 (30.830 personas)

Fuente: MTSS, OMT, en base ECH INE 2008, 2009, 2010, 2011

GRAFICA 3 OCUPADOS POR RAMA DE ACTIVIDAD (ARTIGAS 2008 - 2011)



Fuente: MTSS, OMT, en base ECH INE 2011

Considerando los ocupados por sexo, los hombres ocupados de Artigas se concentran en el agro (30.11% de los hombres ocupados), el comercio (14.21%), la industria manufacturera (11.09%), la administración pública y defensa (10.12%) y la construcción (10.11%). Estas 5 ramas de actividad concentran al 75.64% de los hombres ocupados del departamento (13.639 hombres) (CUADRO 7 – GRAFICA 4).

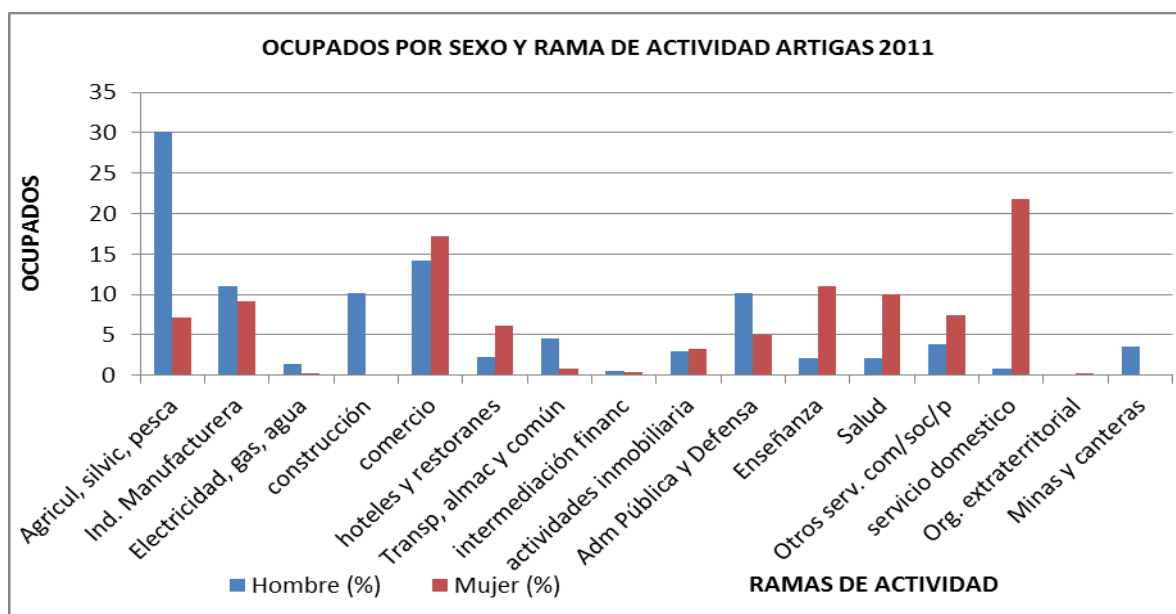
Por su lado, las mujeres ocupadas de Artigas se concentran en el servicio domestico (21.78%), en el comercio (17.26%), en la enseñanza (11.03%), en la salud (10.01%), y en la industria manufacturera (9.21%). Estas 5 ramas de actividad concentran al 69.29% de las mujeres ocupadas del departamento (8.868 mujeres aproximadamente) (CUADRO 7 – GRAFICA 4).

CUADRO 7. OCUPADOS POR SEXO Y RAMA DE ACTIVIDAD (ARTI GAS 2011)

Rama de actividad	Hombre (%)	Mujer (%)	Total (%)
Agricul, silvic, pesca	30.11	7.18	20.59
Ind. Manufacturera	11.09	9.21	10.31
Electricidad, gas, agua	1.36	0.23	0.89
Construcción	10.11	0.15	5.98
Comercio	14.21	17.26	15.47
hoteles y restoranes	2.33	6.08	3.89
Transp, almac y común	4.63	0.83	3.05
intermediación financ	0.48	0.40	0.45
actividades inmobiliaria	2.99	3.29	3.12
Adm Pública y Defensa	10.12	4.93	7.96
Enseñanza	2.06	11.03	5.79
Salud	2.18	10.01	5.43
Otros serv. com/soc/p	3.90	7.39	5.35
servicio domestico	0.84	21.78	9.54
Org. extraterritorial	0.00	0.22	0.09
Minas y canteras	3.57	0	2.09
Total	100.00 (18.032 Personas)	100.00 (12.798 Personas)	100.00 (30.830 Personas)

Fuente: MTSS, OMT, en base ECH INE 2011

GRAFICA 4. OCUPADOS POR SEXO Y RAMA DE ACTIVIDAD (ARTIGAS 2011)



Fuente: MTSS, OMT, en base ECH INE 2011

CUADRO 8. OCUPADOS POR SEXO Y CONDICIÓN DE ACTIVIDAD (ARTIGAS 2011)

Condición de actividad	Hombre (%)	Mujer (%)	Total (%)
Fuerzas Armadas	2.52	0.00	1.47
Poder Ejec/Leg y directivos	7.21	9.01	7.96
Profesional, científico	3.59	11.95	7.06
Técnicos/prof nivel medio	4.72	4.35	4.56
Empleados de oficina	5.35	11.24	7.79
Trab.serv. y vendedor	8.08	24.68	14.97
Agric./trab calif agro	10.99	2.35	7.40
Oficial/operario mecánica	19.14	5.79	13.60
Operador instalaciones	8.03	0.49	4.90
Trabajador no calificado	30.38	30.14	30.28
Total	100.00 (18.032 Personas)	100.00 (12.798 Personas)	100.00 (30.830 Personas)

Fuente: MTSS, OMT, en base ECH INE 2011

Respecto a la condición de actividad de los ocupados, se destaca que el 14.97% de los ocupados de Artigas son trabajadores de los servicios y vendedores, el 13.60% son oficiales y/o operarios de mecánica y afines, y el 7.40% son agricultores o trabajadores del agro. Por sexo, las mujeres se concentran en las categorías de trabajadoras no calificadas (30.14%), trabajadoras de los servicios y vendedoras (24.68%), profesional científico e intelectual (11.95%), y empleadas de oficinas (11.24%). Mientras que los hombres lo hacen principalmente en la categoría de trabajadores no calificados (30.38%), oficial operario de mecánicas y afines (19.14%), agricultores y trabajadores calificados del agro (10.99%) (CUADRO 8).

En el CUADRO 9 se presenta una descripción más detallada de la condición de actividad de los ocupados de Artigas. En general, las categorías que concentran mayor porcentaje de personas ocupadas son: trabajadores no calificados de ventas (14.49%), trabajadores de los servicios personales, sociales y comunales (11.56%), y peones del agro, forestal y la pesca (9.82%).

Las categorías que concentran mayor cantidad de hombres ocupados son: peones forestales, del agro o de la pesca (15.01% de los hombres ocupados), agricultores y trabajadores calificados del agro (10.99%), y peones mineros, de la construcción, el transporte y la industria (9.55%). Mientras que las mujeres se destacan en las categorías de trabajadoras no calificadas de ventas (26.72%) y trabajadoras de los servicios personales, sociales y comunales (19.90%) (CUADRO 9).

CUADRO 9. OCUPADOS POR SEXO Y CONDICIÓN DE ACTIVIDAD (ARTIGAS 2011)

Condición de actividad	Hombre (%)	Mujer (%)	Total (%)
Fuerzas Armadas	2.52	0.00	1.47
Poder Ejec y Leg	0.04	0.11	0.07
Directores empresa	0.24	0.13	0.20
Dueños/gerentes peq.e	6.93	8.78	7.70
Profesion.C.Fis Quím	0.16	0.23	0.19
Profesion. Salud	0.85	1.62	1.17
Profesion. Enseñanza	1.79	7.63	4.22
Otros prof. cient/int	0.80	2.47	1.49
Técnc/prof n.medio C.F	2.04	0.49	1.40
Técnc/prof niv.medio S	0.53	2.68	1.42
Otros tecn/prof niv.m	2.14	1.19	1.74
Oficinistas	4.02	7.75	5.57
Empleado trato c/públ	1.33	3.49	2.22
Trab. serv.personal/s	5.64	19.90	11.56
Vendedores	2.44	4.78	3.41
Agricult/trab. calif	10.99	2.35	7.40
Oficial/operario cons	6.84	0.15	4.06
Oficial/oper. metalur	7.24	0.00	4.23
Mecán.precis, artesan	1.74	1.03	1.45
Otros oficial, operar	3.32	4.60	3.86
Operador instalac.fij	0.33	0.00	0.19
Operador máq y montad	0.48	0.25	0.38
Conductor vehíc /oper	7.22	0.24	4.32
Trab no calif ventas	5.81	26.72	14.49
Peón agro, forest, pe	15.01	2.49	9.82
Peón miner, construc,	9.55	0.93	5.97
Total	100.00 (18.032 Personas)	100.00 (12.798 Personas)	100.00 (30.830 Personas)

Fuente: MTSS, OMT, en base ECH INE 2011

Por ultimo, según la categoría de ocupación, el 48.30% son trabajadores del sector privado, mientras que el 21.76% son trabajadores por cuenta propia con local o inversión, y el 18.46% son empleados públicos. Por sexo, se destaca que los hombres presentan porcentajes mayores que las mujeres en las categorías de asalariado privados (52.15% frente a 42.87% respectivamente), y patrones (6.22% frente a 2.88% respectivamente). Mientras que las mujeres presentan porcentajes mayores en las categorías de asalariado publico (19.23% frente a 17.90% respectivamente), cuenta propia sin local ni inversión (8.35% frente a 1.88%), y cuenta propia con local o inversión (23.35% frente a 20.64%). (CUADRO 10).

CUADRO 10. OCUPADOS POR SEXO Y CATEGORÍA DE OCUPACIÓN (ARTIGAS 2011)

categoría de la ocupación	Hombre (%)	Mujer (%)	Total (%)
asalariado privado	52.15	42.87	48.30
asalariado público	17.90	19.23	18.46
Miembro de coop. de producción	0.36	0.00	0.21
Patrón	6.22	2.88	4.83
cuenta propia sin local ni inversión	1.88	8.35	4.57
cuenta propia con local o inversión	20.64	23.35	21.76
miembro del hogar no remunerado	0.53	3.02	1.56
programa social de empleo	0.33	0.29	0.32
Total	100.00 (18.032 Personas)	100.00 (12.798 Personas)	100.00 (30.830 Personas)

Fuente: MTSS, OMT, en base ECH INE 2011

PERSONAS DESOCUPADAS ARTIGAS¹²

Del total de población del departamento de Artigas, y según la Encuesta Continua de Hogares del INE (año 2011), los desempleados del departamento eran 2.700 personas en el promedio del año 2011 (el 3.69% del total de la población). Como ya se mencionó, esta población esta compuesta por un 0,41% son desocupados que buscan trabajo por primera vez, 3.22% son desocupados propiamente dichos (2.356 personas), y el 0,06% son desocupados en seguro de paro. Esta cantidad de personas desocupadas es la que determina el 8.1% de tasa de desempleo en promedio para el año 2011. (CUADRO 1).

Analizando por sexo el 38.14% de los desocupados de Artigas son hombres (1.030), mientras que el 61.86% son mujeres (1.670). Para el año 2010, estos porcentajes eran de 42,70% (hombres) y 57,30% (mujeres). Por tanto, del año 2010 al 2011, desciende el porcentaje de desocupados hombres (pasando de 42.70% a 38.14%), y asciende el porcentaje de mujeres desempleadas (de 57,30% a 61.86%). (CUADRO 11)

Por tramos de edad, el desempleo afecta principalmente a los jóvenes del departamento, del total de desocupados el 30.35% tiene entre 18 y 24 años, y el 10.17% tiene entre 14 y 17 años. Así el 40.52% de los desocupados de Artigas, tiene entre 14 y 24 años. (CUADRO 11). Esta situación era similar para el año anterior (2010), ya que el 40.84% de los desempleados se ubicaba en el mismo tramo de edad (14 y 24 años), manteniendo una situación crítica en cuanto al desempleo en los jóvenes del departamento.

Considerando los otros tramos de edad, los desempleados para el promedio del año 2011 se concentran, en el tramo de 25 a 29 años, con 16.64% del total de desempleados, y en el tramo de 30 a 39 años, con el 17.66%. En año 2010, el desempleo en el tramo de 25 a 29 años, era mayor, concretamente de 19.62%, registrando por tanto, un descenso de 2.98 pp. (pasando de 19.62% a 16.64%). Mientras que para el tramo de 30 a 39 años,

¹² Se consideran personas desocupadas a aquellas de 14 o más años de edad que durante el período de referencia no estaban trabajando por no tener empleo, pero que buscaban un trabajo remunerado o lucrativo, y estaba disponible en ese momento para comenzar a trabajar. Esta categoría comprende a: las personas que trabajaron antes pero perdieron su empleo (desocupados propiamente dichos), aquellas personas en Seguro de Paro y aquellas que buscan su primer trabajo. Se considera activo a quien es ocupado o desocupado, esto es, a quien trabaja o busca trabajo. (INE).

también para el año 2010, el porcentaje era de 15.20%, ascendiendo para el 2011, 2.46 pp. (pasando de 15.20% a 17.66%). También considerando de un año al siguiente, es llamativo el aumento en el porcentaje de personas desempleadas, en el tramo de 50 a 59 años, que en 2010 era de 5.49%, mientras que para el años 2011 es de 11.74%, registrando un aumento de 6.25 pp. (CUADRO 11).

Si analizamos por tramo de edad y sexo, los hombres desocupados se concentran en las edades más jóvenes: entre los 15 y 17 años hay un 20.34% de hombres desocupados (mientras que las mujeres en este tramo son el 2.75% de las mujeres desempleadas). Sin embargo, en el tramo siguiente (18 a 24 años), las mujeres superan a los hombres (32.84 % y 26.32% respectivamente). En el resto de los tramos de edad, los valores porcentuales son mayores para las mujeres que para los varones, salvo en el ultimo tramo (de 60 o más años), donde los valores de los hombres son mayores comparando con los valores de las mujeres. (CUADRO 11)

CUADRO 11. DESOCUPADOS POR SEXO Y TRAMO DE EDAD (ARTIGAS 2011)

Tramo de edad	Hombres (%)	Mujeres (%)	Total (%)
Hasta 14	0.36	0.94	0.71
15 a 17	20.34	2.75	9.46
18 a 24	26.32	32.84	30.35 -
25 a 29	13.29	18.70	16.64 -
30 a 39	12.85	20.63	17.66 +
40 a 49	10.26	11.17	10.82 -
50 a 59	9.72	12.98	11.74 +
60 o más	6.87	0.00	2.62 -
	100.00	100.00	100.00
Total	(1.030	(1.670	(2.700
	Personas)	Personas)	Personas)

Fuente: MTSS, OMT, en base ECH INE 2011

Considerando el nivel educativo de las personas desempleadas del departamento de Artigas se destacan los desempleados que finalizaron la educación primaria (25.59% del total), mientras que el 8.13% no finalizo la escuela. A nivel de educación secundaria, el 21.88% tiene el Ciclo Básico completo, mientras que el 9.46% no la ha finalizado. A nivel de segundo ciclo (de cuarto a sexto año de liceo o similar en UTU), el 20.65% posee este ciclo incompleto, mientras que el 4.15% lo ha finalizado. El resto de los porcentajes, se presentan en el CUADRO 12.

CUADRO 12. DESOCUPADOS POR NIVEL EDUCATIVO (ARTIGAS 2011)

Tramo educativo desocupados	Total (%)
Sin instrucción	3.20
Primaria incompleta	8.13
Primaria completa	25.59
Ciclo básico incompleto	9.46
Ciclo básico completo	21.88
Bachi. / UTU incompleto	20.65
Bachi. / UTU completo	4.15
Otros (1)	3.84
Terciario incompleto	0.00
Terciario completo	0.00
terciario no univ completo	0.00
Terciario no univ incompleto	0.00
Magisterio o profesorado completo	1.02
Magisterio o profesorado incompleto	2.08
TOTAL	100.00 (2.700 personas)

Fuente: MTSS, OMT, en base ECH INE 2011

(1): incluye aquellos casos en que la persona está matriculado o cursando el primer año de algún nivel de secundaria y aún no lo ha aprobado; o la persona asistió al nivel (ya no asiste) y no alcanzó a terminar el primer año del nivel.

Analizando por ramas de actividad, los desocupados de Artigas, se desempeñaban principalmente en la agricultura (21% del total de desocupados), en el servicio domestico (20.74%), en el comercio (14.91%), y la construcción (10.31%). Considerando estas 4 ramas de actividad, agrupan al 66.96% de los desempleados del departamento. (CUADRO 13).

Considerando desde el año 2008 al 2011, ha habido ramas de actividad que han variado sus porcentajes en términos de personas desempleadas, entre estas se destaca: la construcción, que en el año 2008 un 3.86% de los desempleados provenían de esta actividad, cuando en el año 2011, este porcentaje asciende a un 10.31% aumentando los desempleados de la construcción. En el caso del servicio domestico, sin embargo, la cantidad de personas desempleadas provenientes de esta actividad económica han disminuido desde el 2008 al 2011, pasando de 27.52% a 20.74% en 2011. En términos absolutos significa que en 2008 había aproximadamente 880 personas desempleadas de esta actividad, y en 2011 hay aproximadamente un 498 personas desempleadas del servicio domestico en Artigas. En el caso de la industria manufacturera, se registra también una disminución del desempleo, ya que en el 2008 el 11.52% de los desempleados provenían de esta actividad, mientras que en 2011, este porcentaje es del 5.56%. Por ultimo, en la actividad de otros servicios comunales, sociales y personales, la cantidad de personas desempleadas era de 0.78% del total de desempleados, mientras que en el año 2011, esta cantidad asciende a 5.02%, registrando un aumento en la cantidad de personas desempleadas. En el resto de las actividades económicas, si bien se han registrado variaciones porcentuales en términos de personas desocupados, en términos absolutos, no se ha modificado significativamente la cantidad personas desocupadas. (CUADRO 13).

CUADRO 13. DESOCUPADOS POR RAMA DE ACTIVIDAD (ARTIGAS 2008 -2011)

rama de actividad	Total 2008 (%)	Total 2009 (%)	Total 2010 (%)	Total 2011 (%)
Agricul, silvic, pesca	19.99	15.72	32.74	21.00
Ind. Manufacturera	11.52	10.50	10.86	5.56
Electricidad, gas, agua	0.00	0.00	1.37	1.34
Construcción	3.86	13.90	10.01	10.31
Comercio	14.47	8.89	10.90	14.91
Hoteles /restaurantes	4.00	4.59	1.15	4.37
Transp, almac y común	3.86	2.07	3.95	2.11
Intermed. Financiera	0.00	0.00	0.00	1.72
Act.inmob,empr,alq,in	2.47	5.00	3.92	3.07
Adm Pública y Defensa	3.83	0.99	0.52	3.14
Enseñanza	1.73	1.03	2.92	2.64
Salud	5.39	2.19	2.99	3.10
Otros serv. com/soc/p	0.78	5.09	0.44	5.02
Serv. Doméstico	27.52	28.99	18.22	20.74
Minas y canteras	0.58	1.03	0.00	0.96
	100.00	100.00	100.00	100.00
Total	(3.196 personas)	(2.664 personas)	(2.354 personas)	(2.400 personas)

(Se excluyen los que buscan trabajo por primera vez)

Fuente: MTSS, OMT, en base ECH INE 2008, 2009, 2010, 2011

Por otra parte, la cantidad de personas desocupadas ha disminuido constantemente desde el año 2008 al 2010 pasando de 3.196 personas aproximadamente en 2008, a 2.354 personas aproximadamente en 2010. Esta disminución se visualiza en la disminución de la tasa de desempleo, que pasa de 10.3% (2008) a 7.6% en 2010. De este último año, al 2011, los desempleados pasan de 2.354 a 2.400, lo que implica también un aumento de la tasa de desempleo del departamento, que pasa de 7.6% a 8.1%.

Considerando los desocupados por rama de actividad y por sexo, para el año 2011, los hombres desocupados de Artigas, provienen de la agricultura (33.44% del total de hombres desocupados), de la construcción (27.51%), y del comercio (8.08%). Mientras que las mujeres trabajaban en el servicio doméstico (33.17% del total de mujeres desocupadas del departamento), el 13.55% provienen de la agricultura, y el 19.01% del comercio. El resto de los valores se presentan en el CUADRO 14.

CUADRO 14. DESOCUPADOS POR SEXO Y POR RAMA DE ACTIVIDAD (ARTIGAS 2011)

Rama de actividad	Hombres (%)	Mujeres (%)	Total (%)
Agricul, silvic, pesca	33.44	13.55	21.00
Ind. Manufacturera	6.24	5.15	5.56
Electricidad, gas, agua	0.00	2.15	1.34
Construcción	27.51	0.00	10.31
Comercio	8.08	19.01	14.91
Hoteles /restaurantes	5.73	3.56	4.37
Transp, almac y comun	0.00	3.37	2.11
Intermed. financiera	0.00	2.76	1.72
Act.inmob,empr,alq,in	4.81	2.02	3.07
Adm Pública y Defensa	6.75	0.98	3.14
Enseñanza	0.00	4.23	2.64
Salud	0.00	4.97	3.10
Otros serv. com/soc/p	4.91	5.09	5.02
Serv. Doméstico	0.00	33.17	20.74
Minas y canteras	2.56	0.00	0.96
	100.00	100.00	100.00
Total	(900 personas)	(1.500 personas)	(2.400 personas)

(Se excluyen los que buscan trabajo por primera vez)

Fuente: MTSS, OMT, en base ECH INE 2011

Respeto a la ocupación de los desocupados de Artigas, se destaca que el 25.53% son trabajadores de los servicios personales y sociales, el 18.74% son trabajadores no calificados de ventas, y el 17.48% son peones del agro, la forestal y/o la pesca. Analizando por sexo, se observa que los hombres, se concentran en las categorías de peones del agro y forestales (30.27%), peones mineros, de la construcción, la industria y el transporte (19.73%), trabajadores de los servicios personales y sociales (17.59%), y oficiales y operarios de la construcción (15.13%). Mientras que las mujeres desocupadas tienen un marcado perfil en los servicios y ventas, ya que se concentran en la categoría de trabajadoras de los servicios personales y sociales (30.29%), trabajadoras no calificadas de ventas (25.75%), y vendedoras (13.80%). (CUADRO 15).

CUADRO 15. DESOCUPADOS POR SEXO Y OCUPACIÓN (ARTIGAS 2011)

Ocupación	Hombres (%)	Mujer (%)	Total (%)
Fuerzas Armadas	2.97	0.00	1.11
Dueños/gerentes peq.e	0.00	0.74	0.46
Profesion. Enseñanza	0.00	1.84	1.15
Técnc/prof n.medio C.F	2.76	0.00	1.03
Oficinistas	0.00	6.93	4.33
Empleado trato c/públ	0.00	3.86	2.41
Trab. serv.personal/s	17.59	30.29	25.53
Vendedores	1.33	13.80	9.12
Agricult/trab. calif	3.17	2.88	2.99
Oficial/operario cons	15.13	0.00	5.67
Otros oficial, operar	0.00	4.11	2.57
Trab no calif ventas	7.06	25.75	18.74
Peón agro, forest, pe	30.27	9.81	17.48
Peón miner, construc,	19.73	0.00	7.40
Total	100.00 (900 personas)	100.00 (1.500 personas)	100.00 (2.400 personas)

(Se excluyen los que buscan trabajo por primera vez)

Fuente: MTSS, OMT, en base ECH INE 2011

Según la categoría de la ocupación, se destaca que el 80.45% de los desocupados del departamento, procede de empleos privados. Considerando por sexo, este valor es de 81.48% para las mujeres y 78.73% para los varones. Por sexo también se destaca que el 1.90% de las mujeres desempleadas procede de algún programa social de empleo, mientras que en los hombres esta categoría es 0 (cero). Y el 6.32% de las mujeres desempleadas eran trabajadoras por cuenta propia sin local o inversión, mientras que en los varones, 7.87% de los desempleados eran trabajadores por cuenta propia con local o inversión. (CUADRO 16).

CUADRO 16. DESOCUPADOS POR SEXO Y CATEGORÍA DE OCUPACIÓN (ARTIGAS 2011)

categoría de la ocupación	Hombres (%)	Mujeres (%)	Total (%)
Asalariado/a privado/a	78.73	81.48	80.45
Asalariado/a público/a	9.51	4.97	6.67
Cuenta propia sin local ni inversión	3.89	6.32	5.40
Cuenta propia con local o inversión	7.87	5.33	6.29
Trabajador/a de un programa social de empleo	0.00	1.90	1.19
Total	100.00 (900 personas)	100.00 (1.500 personas)	100.00 (2.400 personas)

(Se excluyen los que buscan trabajo por primera vez)

Fuente: MTSS, OMT, en base ECH INE 2011

Respecto a los motivos por los que dejó el trabajo, los desempleados de Artigas manifiestan que dejaron su empleo porque acabó la zafra (30.82%), y por otras razones (25.57%). Considerando por sexo, la finalización de la zafra afecta a mayor cantidad de hombres que de mujeres: 53.37% de los hombres desempleados manifiesta que dejó su empleo por esta causa, y el 17.29% de las mujeres desempleadas por lo mismo. El 10.12% de las mujeres dejó su empleo por considerar el salario como mal pago. En los hombres, este valor es 0 (cero). Quizás esta diferencia manifieste los menores salarios que obtienen las mujeres respecto a los hombres. En cuanto a la causa de desvinculación con el empleo por razones familiares, el porcentaje es mayor en las mujeres, 20.97% frente al 3.17% de los hombres. Quizás esta diferencia este poniendo en evidencia las dificultades de las mujeres para desarrollar las actividades laborales con las actividades familiares (doble jornada). Finalmente, considerando la desvinculación con el empleo por otras razones (renuncia), en los hombres afecta al 21.17% de los desempleados, mientras que afecta a mayor cantidad de mujeres, 28.20% del total de mujeres desempleadas. (CUADRO 17).

CUADRO 17. RAZONES POR LAS QUE DEJÓ EL TRABAJO POR SEXO (ARTIGAS 2011)

razones por las cuales dejó el trabajo	Hombres (%)	Mujeres (%)	Totales (%)
Despido	8.28	8.83	8.62
Cierre de establecimiento	0.00	0.74	0.46
Finalización del contrato	3.48	11.40	8.43
Acabó la zafra	53.37	17.29	30.82
Mal pago	0.00	10.12	6.32
Razones de estudio	4.81	2.45	3.33
Razones familiares	3.17	20.97	14.3
Se jubiló	5.73	0.00	2.15
Otras razones (renuncia)	21.17	28.20	25.57
Total	100.00 (900 personas)	100.00 (1.500 personas)	100.00 (2.400 personas)

(Se excluyen los que buscan trabajo por primera vez)

Fuente: MTSS, OMT, en base ECH INE 2011

Finalmente, consultando a los desocupados sobre las actividades que realizaron para buscar trabajo o establecer su propio negocio, se destaca que el 66.55% del total de desocupados de Artigas consultó directamente con el empleador, mientras que el 27.02% consultó con parientes o amigos. (CUADRO 18).

CUADRO 18. QUE HIZO PARA BUSCAR TRABAJO O ESTABLECER SU PROPIO NEGOCIO (ARTIGAS 2011)

Que hizo para buscar trabajo o establecer su propio negocio	Total (%)
Puso o contestó aviso en diarios	1.63
Consultó con agencias de empleo	0.95
Consultó directamente con el empleador	66.55
Consultó con amigos o parientes	27.02
Hizo tramites, gestionó préstamos, busco local o campo para establecerse	3.06
Consultó por internet	0.78
Total	100.00 (2.400 Personas)

Fuente: MTSS, OMT, en base ECH INE 2011

Por otra parte, considerando a los desocupados de larga duración, esto es, aquellas personas que hace más de un año que están desempleados, e incluyendo a las 3 categorías de desocupados (propriadamente dichos, en seguro de paro y que buscan trabajo por primera vez), el 28.31% se encuentran en esta situación. Para el año 2010, este valor era menor: 25.04%, poniendo en evidencia las dificultades de más de una cuarta parte de los desempleados para conseguir empleo, tanto en el año 2010 como en el 2011.

De las personas que se encuentran en esta situación, el 89.18% son mujeres. En el año 2010, el porcentaje de mujeres que se encontraban en esta situación era menor, 84.38%. De un año al siguiente, han aumentado las personas desocupadas de larga duración, y entre estas, ha aumentado la cantidad de mujeres en esta situación.

Considerando por tramos de edad, las personas en esta situación de desempleo (hombres y mujeres), se concentran en el tramo de edades jóvenes, de 18 a 24 años, en un 39.30% del total, lo que refuerza los valores ya vistos de dificultades en los jóvenes para insertarse en el mercado laboral.

CALIDAD DEL EMPLEO ARTIGAS¹³

La calidad del empleo engloba distintas situaciones del mercado laboral, como son el subempleo (con o sin registro simultaneo en la seguridad social), el no registro a la seguridad social, y el empleo sin restricciones. El departamento de Artigas no escapa a estas realidades. En este tramo del informe se pretende analizar brevemente estas realidades, en los últimos años, comparándolas con valores de carácter nacional.

Los **subempleados** son aquellas personas que perteneciendo a la "fuerza de trabajo" tienen un empleo de menor duración que la jornada normal de trabajo (menos de 40 horas semanales), por razones ajenas a su voluntad y que buscan o aceptarían un trabajo suplementario, y/o están disponibles para trabajar más horas (INE). En el departamento de Artigas, el 10.70% de los ocupados estaba subempleado en el año 2011. (3.299 personas aproximadamente). Analizando años anteriores, el subempleo en el año 2009 era de 13.20%, mientras que para el año 2010, registra un aumento, ubicándose en 15.32% para el departamento, para descender luego a 10.70% en 2011. (CUADRO 19).

Considerando por sexo, también para el año 2011, el 6.63% de los hombres ocupados de Artigas estaba subempleado, y el 16.43% de las mujeres ocupadas del departamento estaba subempleada. Mientras que para el año 2010 estos valores eran mayores para ambos sexos: 11.5% de los ocupados hombres estaba subempleado, mientras el 21% de las mujeres empleadas estaba subempleada.

A nivel nacional el subempleo ha registrado un descenso constante del 2009 al 2011, pasando de 8.7% en 2009, a 8.6% (2010) y a 7.2% en el año 2011. (CUADRO 19).

CUADRO 19. SUBEMPLEO (TOTAL PAÍS - ARTIGAS 2009 - 2011)

Subempleo total (con registro y no registro a la seguridad social)		
AÑOS	TOTAL PAÍS (%)	ARTIGAS (%)
2009	8.7	13.20
2010	8.6	15.32
2011	7.2	10.70

Fuente: MTSS, OMT, en base ECH INE 2010

Por ramas de actividades, y en Artigas, se destaca el subempleo que se registra en las siguientes ramas de actividades: servicio domestico (25.66 % de las personas subempleadas), comercio (12.93%), otros servicios comunales, sociales y personales (9.17%), y en la salud (9.06%). En el año 2010, la actividad de comercio presentaba un subempleo mayor, 17.54%, mientras que el servicio domestico registraba un valor menor (15.14%). Analizando por sexo, el subempleo en las mujeres de Artigas en 2011, se produce en el servicio domestico (38.29 % de las mujeres subempleadas), otros servicios comunales, sociales y personales (11.36%), y en comercio (10.66%). Mientras que en los hombres, se destaca el subempleo en las ramas de la construcción (20.98%), en el comercio (16.91%), en las actividades inmobiliarias, empresariales, de alquiler (10.53%), y en la actividad del transporte, almacenamiento y comunicaciones (10.22%). El resto de los valores se presenta en el cuadro siguiente (CUADRO 20).

¹³ Los valores presentados en esta sección provienen de Comunicados de Prensa Instituto Nacional de Estadística: Microdatos de la Encuesta Continua de Hogares 2011. 30 de Marzo 2012, y Microdatos de la Encuesta Continua de Hogares 2010, 1 de abril de 2011. Y otra parte fueron procesados por el propio Observatorio de Mercado de Trabajo (MTSS).

CUADRO 20. SUBEMPLEO POR SEXO Y RAMA DE ACTIVIDAD (ARTIGAS 2011)

Rama de actividad	Hombres (%)	Mujeres (%)	Total (%)
Agricul, silvic, pesc	8.22	0.00	2.98
Ind. Manufacturera	8.46	3.06	5.02
Electricidad, gas,agu	1.84	0.00	0.67
Construcción	20.98	0.00	7.61
Comercio	16.91	10.66	12.93
Hoteles /restaurantes	0.00	6.91	4.40
Transp, almac y común	10.22	1.62	4.74
Intermed. Financiera	0.00	0.79	0.50
Act.inmob,empr,alq,in	10.53	4.63	6.77
Adm Pública y Defensa	2.38	0.52	1.20
Enseñanza	6.07	8.35	7.52
Salud	0.69	13.81	9.06
Otros serv. com/soc/p	5.30	11.36	9.17
Serv. Doméstico	3.46	38.29	25.66
Minas y canteras	4.92	0.00	1.78
Total	100.00	100.00	100.00 (3.299 Personas)

Fuente: MTSS, OMT, en base ECH INE 2010

El **trabajador no registrado**, o no cubierto por la seguridad social, es aquella persona ocupada que declara no aportar a ninguna caja de jubilaciones por ese trabajo. El no registro en la seguridad social, en el departamento de Artigas, se ubica por encima de los valores nacionales: para 2006 era de 48.8%, considerando a todos los ocupados, y 57.5%, si no se considera a los asalariados públicos¹⁴. En el año 2007 fue de 48.02% mientras que para 2008 asciende hasta llegar a 50.59%. A partir de este valor, comienza a descender año a año. Así, en el año 2009, el no registro a la seguridad social se ubica en el 47.08% de los ocupados, en el año 2010 se ubica en el 46.24%, mientras que para el año 2011, fue 42.29% de los ocupados se encontraban en esta situación. Esto significa aproximadamente 13.038 personas que no aportan a la seguridad social en el departamento de Artigas para el año 2011. (CUADRO 21).

Por sexo, del total de ocupados que no aportan a la seguridad social en el año 2011, el 54.14% son hombres, y el 45.86% son mujeres (Artigas).

A nivel nacional, los valores de no registro a la seguridad social también han descendido en estos últimos años, mejorando la calidad del empleo de los ocupados, y garantizando el acceso a la seguridad social. En el año 2006 el valor nacional de no registro era de 35.0% de los ocupados, en 2007 fue de 34.7%, para continuar descendiendo hasta ubicarse en el año 2011 en 28.3% del total de ocupados del país. De 2006 a 2011 el descenso fue de 6.7 pp. (CUADRO 21)

¹⁴ Informe Temático: Empleo Informal en el Uruguay. Encuesta Continua de Hogares Ampliada 2006. INE. Enrico Benedetti.

CUADRO 21. NO REGISTRO A LA SEGURIDAD SOCIAL (TOTAL PAÍS - ARTIGAS 2006 - 2011)

No registro a la seguridad social		
AÑOS	TOTAL PAIS (%)	ARTIGAS (%)
2006	35.0	48.80
2007	34.7	48.02
2008	33.4	50.59
2009	32.1	47.08
2010	31.7	46.24
2011	28.3	42.29

Fuente: MTSS, OMT, en base ECH INE 2010

CUADRO 22. APOORTE A LA SEGURIDAD SOCIAL POR RAMA DE ACTIVIDAD (ARTIGAS 2011)

rama de actividad	aporte a Seguridad Social		
	si	No	Total
Agricul, silvic, pesca	24.25	15.60	20.59
Ind. manufacturera	6.75	15.16	10.31
Electricidad, gas, agua	1.54	0.00	0.89
Construcción	4.82	7.55	5.98
Comercio	10.5	22.27	15.47
Hoteles /restoranes	2.10	6.33	3.89
Transp, almac y comun	2.68	3.57	3.05
Intermed. financiera	0.77	0.00	0.45
Act.inmob,empr,alq,in	3.19	3.01	3.12
Adm Pública y Defensa	13.8	0.00	7.96
Enseñanza	9.60	0.59	5.79
Salud	8.01	1.92	5.43
Otros serv. com/soc/p	5.19	5.58	5.35
Serv. doméstico	4.89	15.88	9.54
Org. extraterritorial	0.00	0.22	0.09
Minas y canteras	1.91	2.33	2.09
Total	100.00 (17.792 personas)	100.00 (13.038 personas)	100.00 (30.830 personas)

Fuente: MTSS, OMT, en base ECH INE 2010.

Por ramas de actividades, el no aporte a la seguridad social, se da principalmente en las actividades de comercio (22.27%), servicio domestico (15.88%), agricultura (15.60%), e industria manufacturera (15.16%). El no aporte a la seguridad social en el resto de las ramas de actividad, se detalla en el CUADRO 22. Para el año 2010, las 4 ramas

de actividad donde se registraban mayores valores de no aporte a la seguridad social, eran justamente estas 4 ramas: en el comercio el no aporte era del 26.83% (actualmente descendió a 22.27%), agricultura 22.26% (actualmente descendió a 15.60%), industria manufacturera era de 16.47% (actualmente descendió a 15.16%), y en el servicio domestico era de 11.05% (actualmente registro un aumento para ubicarse en 15.88%).

Sin restricciones significa que el trabajador esta cubierto por la seguridad social, y en caso de estar trabajando menos de 40 horas semanales, expresa que no quiere o no esta disponible para hacerlo más horas. Para 2011, este valor a nivel nacional era de 69.3%, mientras que para Artigas es de 54.6% (59.2% de los hombres ocupados están en esta situación, mientras que el 48.1% de los mujeres de Artigas trabaja sin restricciones).

PROYECTOS PRESENTADOS A LA COMAP 2011¹⁵ EN ARTIGAS

La ComAp es la Comisión de Aplicación de la Ley de Inversiones, Ley N° 16.906 de Promoción y Protección de Inversiones, que evalúa, dispone y regula los beneficios tributarios a otorgar a proyectos de inversiones específicos presentados por empresas. La ComAp, para evaluar y considerar elegibles a los proyectos presentados, se basa en una serie de criterios, uno de ellos es la generación de empleo. Es de destacar que los proyectos presentados durante en 2011, comienzan a implementarse por lo general en el año 2012, y por tanto, a generar empleo en 2012, y en años siguientes.

En el año 2011 se presentaron un total de 906 proyectos, que corresponden a un total de 861 empresas; por un monto total de U\$S 4.258.159.264, que genera 11.857 puestos de trabajo para todo el país (CUADRO 23). Vale aclarar que el número de proyectos presentados se incrementó significativamente en el transcurso de 2011 respecto al año 2010; con un crecimiento del 55%. A nivel nacional, las empresas que más proyectos presentaron son las dedicadas al comercio (29.38%, con 253 proyectos de inversión), a la industria manufacturera (19.16% con 165 proyectos) a la producción agropecuaria, forestación y pesca (13.24% con 114 proyectos), y al transporte y almacenamiento (11.61% con 100 proyectos de inversión) (CUADRO 23).

CUADRO 23. RAMA DE ACTIVIDAD DE EMPRESAS QUE PRESENTARON PROYECTOS (TOTAL PAIS 2011)

Ramas de actividad	Cantidad	%
-----+-----		
Minas y canteras	12	1.39
Prod.agrop, forestac.y pesca	114	13.24
Industria manufacturera	165	19.16
Electricidad,gas,agua	1	0.12
Construcción	35	4.07
Comercio	253	29.38
Transporte,almacenamiento	100	11.61
Alojamiento, serv.comidas	55	6.39
Informática /comunicación	28	3.25
Establ.financ.,serv.emp.	76	8.83
Serv.comun,soc,pers,públ.	22	2.56
-----+-----		
Total	861	100.00

Fuente: MTSS, OMT.

¹⁵ Informe Proyectos presentados ante el MTSS, Ley de Promoción de Inversiones Año 2011, Perspectiva de generación de empleo. MTSS, DINAE, OMT, 2012. Laura Triaca, Graciela Godoy. Los cuadros presentados aquí, proceden de dicho informe.

En el departamento de Artigas se presentaron 13 proyectos (1.43% del total), por una inversión de U\$S 25.638.699 (0.60% del total), que generaran 42 puestos de trabajo (0.35% del total) (CUADRO 24). Los 42 puestos de trabajo a crearse en Artigas, se crean durante el primer año de proyecto. (CUADRO 26). Los 13 proyectos presentados corresponde a las siguientes ramas de actividad: minas y canteras (3 proyectos), producción agropecuaria, forestal y pesca (3), industria manufacturera (2), comercio (3), transporte, almacenamiento y comunicaciones (1) y establecimientos financieros y servicios a empresas (1).

CUADRO 24. CANTIDAD DE PROYECTOS, INVERSIÓN Y EMPLEO A GENERAR POR DEPARTAMENTO (2011)

Departamentos	Cantidad Proyectos	Inversión en U\$S	Empleo a generar
Artigas	13	25,638,699	42
Canelones	91	277,596,512	2160
Cerro Largo	9	16,812,547	92
Colonia	50	274,377,727	469
Durazno	11	1,885,984,917	629
Flores	13	15,331,302	83
Florida	19	10,599,638	82
Lavalleja	7	44,142,910	115
Maldonado	37	137,389,077	810
Montevideo	457	905,611,003	4850
Paysandú	17	43,824,638	104
Río Negro	25	139,163,807	304
Rivera	23	141,331,119	277
Rocha	11	19,147,278	73
Salto	30	21,911,805	222
San José	34	45,950,639	1064
Soriano	43	77,316,361	245
Tacuarembó	10	28,168,681	126
Treinta y Tres	6	147,860,602	110
Total	906	4,258,159,264	11857

Fuente: MTSS, OMT

Si bien se realizan inversiones en la industria manufacturera y en la rama del transporte, almacenamiento y comunicaciones, estas no generan empleo para el departamento. Las actividades que más empleo generan son minas y canteras, con 19 puestos de trabajo, y el comercio con 17 puestos de trabajo. Para crear un puesto de trabajo en el rubro de minas y canteras, es necesario invertir U\$S 58.641, mientras que en el comercio, es necesario invertir U\$S 26.185. La inversión en los proyectos de la producción agrícola/forestal ascienden a 6.049.200, lo que implica que para crear 1 de los 3 puestos de empleo a crearse en estas actividad, es necesario invertir 2.016.400 U\$S. Finalmente en establecimiento financieros y servicios a empresas, es necesario invertir 10.054 U\$S para crear uno de los 3 puestos de trabajo a crearse (CUADRO 25).

**CUADRO 25. PROYECTOS, EMPLEO, INVERSIÓN, INVERSIÓN POR PUESTO DE TRABAJO Y
POR RAMA DE ACTIVIDAD (ARTIGAS 2011)**

RAMA DE ACTIVIDAD	PROYECTOS	EMPLEO	INVERSION EN U\$S	INVERSION U\$S
	POR RAMA	POR RAMA	POR RAMA	POR EMPLEO
Producción agrícola, for, pesca	3	3	6.049.200	2.016.400
Industria manufacturera	2	0	16.000.000	0
Comercio	3	17	445.157	26.185
Transporte y almacenamiento	1	0	2.000.000	0
Minas y cantera	3	19	1.114.180	58.641
Establecimientos financieros	1	3	30.162	10.054
TOTAL	13	42	25.638.699	610.445

Fuente: MTSS, OMT.

CUADRO 26. GENERACIÓN DE EMPLEO POR AÑO Y DEPARTAMENTO (2011 y posteriores)

Departamento	Generación de empleo por año						
	Año 1	Año 2	Año 3	Año 4	Año 5	Total	%
Artigas	42	0	0	0	0	42	0.4%
Canelones	1596	247	207	50	60	2160	18.2%
Cerro Largo	91	1	0	0	0	92	0.8%
Colonia	371	81	22	-5	0	469	4.0%
Durazno	254	145	224	3	3	629	5.3%
Flores	82	1	0	0	0	83	0.7%
Florida	67	6	3	3	3	82	0.7%
Lavalleja	45	70	0	0	0	115	1.0%
Maldonado	498	94	112	66	41	810	6.8%
Montevideo	3833	582	286	129	20	4850	40.9%
Paysandú	96	8	0	0	0	104	0.9%
Río Negro	246	24	0	35	0	304	2.6%
Rivera	151	4	114	4	4	277	2.3%
Rocha	51	11	11	0	0	73	0.6%
Salto	215	8	7	-8	0	222	1.9%
San José	357	163	307	184	53	1064	9.0%
Soriano	133	57	52	3	0	245	2.1%
Tacuarembó	115	1	10	0	0	126	1.1%
Treinta y Tres	104	0	6	0	0	110	0.9%
Total	8346	1502	1361	464	184	11857	100.0%

Fuente: MTSS, OMT.

Considerando la ocupación, en el departamento de Artigas, los puestos de trabajo a crearse son de vendedores (11 empleos), peones de la minería, construcción, transporte e industria (7 puestos), y oficiales y operarios (6 empleos). El resto de las ocupaciones, se detalla en el CUADRO 28.

CUADRO 27. EMPLEO A GENERAR POR RAMA DE ACTIVIDAD Y POR AÑO (ARTIGAS 2011)

Rama de Actividad	Año 1	Año 2	Año 3	Año 4	Año 5	Total
Minas y canteras	19.00	0.00	0.00	0.00	0.00	19.00
Prod.agrop, fore	3.00	0.00	0.00	0.00	0.00	3.00
Industria manufa	0.00	0.00	0.00	0.00	0.00	0.00
Comercio	17.00	0.00	0.00	0.00	0.00	17.00
Transporte,almac	0.00	0.00	0.00	0.00	0.00	0.00
Establ.financ.,s	3.00	0.00	0.00	0.00	0.00	3.00
Total	42.00	0.00	0.00	0.00	0.00	42.00

Fuente: MTSS, OMT.

CUADRO 28. EMPLEO A GENERAR POR OCUPACIÓN Y POR AÑO (ARTIGAS 2011)

Ocupación(2 dig.)	Año 1	Año 2	Año 3	Año 4	Año 5	Total
Ot.tecn/prof niv	1	0	0	0	0	1
Oficinistas	3	0	0	0	0	3
Empl.trato públi	2	0	0	0	0	2
Trab.serv.person	1	0	0	0	0	1
Vendedores	11	0	0	0	0	11
Of/oper extrac/c	6	0	0	0	0	6
Operad instalac	2	0	0	0	0	2
Conductor/oper e	4	0	0	0	0	4
Trab no cal vtas	2	0	0	0	0	2
Peón agro,forest	3	0	0	0	0	3
Peón miner,const	7	0	0	0	0	7
Total	42	0	0	0	0	42

Fuente: MTSS, OMT.