

2012

# Maldonado

SERIE INFORMES DEPARTAMENTALES

Principales indicadores del mercado de trabajo, incluyendo proyectos de inversión.

Ministerio de Trabajo y Seguridad Social  
Dirección Nacional de Empleo  
Unidad de Evaluación y Monitoreo de  
Relaciones Laborales y Empleo  
Observatorio de Mercado de Trabajo (OMT)





MINISTERIO DE TRABAJO Y SEGURIDAD SOCIAL  
REPÚBLICA ORIENTAL DEL URUGUAY

*Eduardo Brenta*

*Ministro*

*Eduardo Pereyra*

*Director Nacional de Empleo*

*Ec. María José González*

*Directora Observatorio de Mercado de Trabajo (OMT)*

Elaboración del informe: Alejandro Castiglia (acastiglia@mtss.gub.uy)  
Parte de la información fue procesada por Graciela Godoy y Laura Triaca (OMT)

Por otras publicaciones del Observatorio de Mercado de Trabajo: [www.mtss.gub.uy](http://www.mtss.gub.uy),  
Observatorio de Mercado, Publicaciones.

Mayo 2012

## ÍNDICE

<b>INTRODUCCIÓN</b>	4
<b>ACTIVIDAD, EMPLEO Y DESEMPLEO A NIVEL NACIONAL</b>	5
<b>ACTIVIDAD, EMPLEO Y DESEMPLEO EN EL DEPARTAMENTO DE MALDONADO</b>	6
CUADRO 1. ACTIVIDAD, EMPLEO Y DESEMPLEO MALDONADO (2006–2011)	6
GRAFICA 1: TASA DE EMPLEO POR SEXO, MALDONADO 2006 – 2011	7
GRAFICA 2: TASA DE DESEMPLEO POR SEXO, MALDONADO 2006 – 2011	7
<b>POBLACION Y CONDICIÓN DE ACTIVIDAD ECONÓMICA MALDONADO</b>	8
CUADRO 2. POBLACIÓN TOTAL POR CONDICIÓN DE ACTIVIDAD ECONÓMICA (MALDONADO 2008 – 2011)	8
CUADRO 3. POBLACIÓN TOTAL POR SEXO Y CONDICIÓN DE ACTIVID. ECONÓMICA (MALDONADO 2010 – 2011)	9
<b>PERSONAS OCUPADAS MALDONADO</b>	10
CUADRO 4. OCUPADOS POR SEXO Y TRAMOS DE EDAD (MALDONADO 2011)	10
CUADRO 5. OCUPADOS POR NIVEL EDUCATIVO (MALDONADO 2011)	11
CUADRO 6. OCUPADOS POR RAMA DE ACTIVIDAD (MALDONADO 2008 - 2011)	12
GRAFICA 3. OCUPADOS POR RAMA DE ACTIVIDAD (MALDONADO 2008 – 2011)	12
CUADRO 7. OCUPADOS POR SEXO Y RAMA DE ACTIVIDAD (MALDONADO 2011)	13
GRAFICA 3. OCUPADOS POR SEXO Y RAMA DE ACTIVIDAD (MALDONADO 2011)	13
CUADRO 8. OCUPADOS POR SEXO Y CONDICIÓN DE ACTIVIDAD (MALDONADO 2011)	14
CUADRO 9. OCUPADOS POR SEXO Y CONDICIÓN DE ACTIVIDAD (MALDONADO 2011)	15
CUADRO 10. OCUPADOS POR SEXO Y CATEGORÍA DE OCUPACIÓN (MALDONADO 2011)	16
<b>PERSONAS DESOCUPADAS MALDONADO</b>	16
CUADRO 11. DESOCUPADOS POR SEXO Y TRAMO DE EDAD (MALDONADO 2011)	17
CUADRO 12. DESOCUPADOS POR NIVEL EDUCATIVO (MALDONADO 2011)	17
CUADRO 13. DESOCUPADOS POR RAMA DE ACTIVIDAD (MALDONADO 2008 -2011)	18
CUADRO 14. DESOCUPADOS POR SEXO Y POR RAMA DE ACTIVIDAD (MALDONADO 2011)	19
CUADRO 15. DESOCUPADOS POR SEXO Y OCUPACIÓN (MALDONADO 2011)	20
CUADRO 16. DESOCUPADOS POR SEXO Y CATEGORÍA DE OCUPACIÓN (MALDONADO 2011)	21
CUADRO 17. RAZONES POR LAS QUE DEJÓ EL TRABAJO POR SEXO (MALDONADO 2011)	21
CUADRO 18. QUE HIZO PARA BUSCAR TRABAJO O ESTABLECER SU PROPIO NEGOCIO (MALDONADO 2011)	22
<b>CALIDAD DEL EMPLEO MALDONADO</b>	23
CUADRO 19. SUBEMPLEO (TOTAL PAIS - MALDONADO 2011)	23
CUADRO 20. SUBEMPLEO POR SEXO Y RAMA DE ACTIVIDAD (MALDONADO 2009 - 2011)	24
CUADRO 21. NO REGISTRO A LA SEGURIDAD SOCIAL (TOTAL PAIS - MALDONADO 2006 - 2011)	25
CUADRO 22. APOORTE A LA SEGURIDAD SOCIAL POR RAMAS DE ACTIVIDAD (MALDONADO 2011)	25
<b>PROYECTOS PRESENTADOS A LA COMAP 2011 EN MALDONADO</b>	27
CUADRO 23. RAMA DE ACTIVIDAD DE EMPRESAS QUE PRESENTARON PROYECTOS (TOTAL PAIS 2011)	27
CUADRO 24. CANTIDAD DE PROYECTOS, INVERSIÓN Y EMPLEO A GENERAR POR DEPARTAMENTO (2011)	28
CUADRO 25. PROYECTOS, EMPLEO, INVERSIÓN, INVERSIÓN POR PUESTO DE TRABAJO Y RAMA DE ACTIVIDAD (2011)	29
CUADRO 26. GENERACIÓN DE EMPLEO POR AÑO SEGÚN DEPARTAMENTO (2011 Y POSTERIORES)	29
CUADRO 27. EMPLEO A GENERAR POR RAMA DE ACTIVIDAD Y POR AÑO (MALDONADO 2011)	30
CUADRO 28. EMPLEO A GENERAR POR OCUPACIÓN Y POR AÑO (MALDONADO 2011)	30

## PRINCIPALES INDICADORES DEL MERCADO DE TRABAJO DEL DEPARTAMENTO DE MALDONADO, INCLUYENDO PROYECTOS DE INVERSIÓN.

### INTRODUCCIÓN

Este documento fue elaborado por el Observatorio de Mercado de Trabajo (OMT) en base al procesamiento de la Encuesta Continua de Hogares del año 2011, del Instituto Nacional de Estadística. El procesamiento fue realizado por el propio OMT, y tiene por objetivo presentar los principales indicadores del mercado de trabajo del departamento de Maldonado como insumo para la labor desarrollada por los Centros Públicos de Empleo (CePEs) en el territorio. Incluye información sobre los proyectos presentados a la Comisión de Aplicación de la Ley de Inversiones, Ley N° 16.906 de Promoción y Protección de Inversiones (COMAP), para Maldonado en el año 2011. Cabe aclarar que los valores presentados son de alcance departamental, y no solo referidos a las ciudades o zonas donde se encuentran instalados los Centros Públicos de Empleo.<sup>1</sup>

En términos de planificación este informe esta contenido como PRODUCTO en el Plan de Trabajo del OMT 2012, y por brindar información para los CePEs, contenido en el Plan Operativo Institucional DINAE 2012 como SUBMETA, y en la Planificación Estratégica DINAE 2010 – 2015 como META DINAE 2015.

<b>PRODUCTO OMT</b> (PLAN DE TRABAJO OMT 2012)	<b>SUB META DINAE</b> (PLAN OPERATIVO INSTITUCIONAL DINAE 2012)	<b>META DINAE 2015</b> (PLANIFICACIÓN ESTRATÉGICA DINAE 2010 – 2015)
Base de datos indicadores departamentales de mercado de trabajo (microdatos ECH INE)	1.2 Bases de datos propias funcionando de manera consistente y actualizada, aptas para su vinculación con otros sistemas de información.	META 1. Produzca, analice, sistematice y divulgue información sobre el mercado de trabajo.

---

<sup>1</sup> Habitualmente se aplica al total de población que surge de la proyección de población del INE, la estructura de porcentajes de cada variable de interés estimada a partir de la ECH. Sin embargo, en este informe se ajustan los valores que surgen de la expansión de la muestra de la ECH (2011) para cada departamento, con los datos de población surgidos del Censo 2011 (INE) para dicho departamento. Para Maldonado la población total que surge como dato del Censo 2011 es de 164.300 personas, mientras que la que surge de la muestra expandida de la ECH 2011 es de 155.576 personas. Para los años 2008, 2009 y 2010, se ajusta por la proyección de población del INE para el departamento.

## **ACTIVIDAD, EMPLEO Y DESEMPLEO A NIVEL NACIONAL**<sup>2</sup>

En el año 2011, como en años anteriores, se observa un desempeño positivo de los indicadores relativos al mercado de trabajo nacional. La **tasa de actividad**<sup>3</sup> se ubico en el año 2011 en 64.5% lo que significo un aumento de 1.8% pp frente a 2010 (que fue de 62.7%). Salvo en 2010 la tasa de actividad femenina ha presentado variaciones positivas desde 2007, registrando un incremento de 1.9 pp. de 2010 a 2011 (de 53.7% a 55.6% respectivamente). Este crecimiento de la tasa de actividad femenina se consolida como una tendencia distintiva del mercado laboral uruguayo, consolidando en el largo plazo, una reducción de la brecha por sexo de esta variable<sup>4</sup>. La tasa de actividad masculina también creció en 2011 (1.5 pp., pasando de 72.9% en 2010 a 74.4% en 2011), aunque en una perspectiva de más largo plazo, viene presentando una trayectoria oscilante, ubicándose entre 72% y 74% aproximadamente. Por región geográfica, la brecha entre tasas por sexo es mayor en el interior del país que en Montevideo, explicado en parte, por la menor tasa de actividad de las mujeres del interior en relación con las de Montevideo.

Respecto a las personas ocupadas, la **tasa de empleo**<sup>5</sup> nacional 2011 se ubico en 60.7% con un crecimiento promedio de 2.3 pp respecto a la tasa de 2010 (58.4%), lo que implico que en el año 2011 crecieran los ocupados en aproximadamente unos 67.000 nuevos puestos de trabajo en todo el país. La tasa de empleo creció tanto en Montevideo como en el interior del país, y en este ultimo caso fundamentalmente en las localidades pequeñas y rurales. La tasa de empleo femenina creció 2.4 pp en 2011 respecto al año anterior, pasando en 2010 de 48.9% a 51.3% en 2011; mientras que la tasa masculina creció 1.7 pp en el año, dejando atrás el desempeño negativo que había presentado en 2010 (pasando de 69.3% a 71.0%). En el largo plazo, otro aspecto característico del mercado laboral uruguayo es el crecimiento de la tasa de empleo femenina por encima de la tasa de empleo de los hombres; al culminar la década (2000 – 2010), el 46.2% de las personas ocupadas eran mujeres, cifra que se encontraba en torno al 40% a comienzos de la década anterior<sup>6</sup>.

Paralelamente la **tasa de desempleo**<sup>7</sup> se redujo 0.8 pp, ubicándose en el 6.0% (en 2010 era de 6.8%), lo que significa que en promedio el número de desempleados a nivel nacional fue de aproximadamente 103.000 personas. La tasa de desempleo se redujo algo más en el interior que en Montevideo (1.0 pp y 0.7 pp respectivamente, en el interior fue de 6.8% en 2010, y en 2011 fue de 5.8%, en Montevideo fue de 6.9% en 2010 y en 2011 fue de 6.2%) debido a que en el interior la creación de nuevos puestos de trabajo fue más dinámica respecto al crecimiento de la oferta de trabajo que en la capital (4.9% y 3.8% respectivamente). En el promedio de 2011 la tasa de desempleo del interior se ubicó en 5.8% con un promedio aproximado de 57.700 personas desempleadas, mientras que en Montevideo dicha tasa se ubicó en igual periodo en 6.2% (aproximadamente 45.000 personas desempleadas). Considerando por sexo a nivel nacional, la tasa de desempleo masculina se redujo en 0.5 pp, pasando de 5% (2010) a 4.5% (2011); mientras que la tasa de desempleo femenina se redujo 1.3 pp., pasando de 9% en 2010, a 7.7% en 2011.

En cuanto a la **calidad del empleo**<sup>8</sup>, el porcentaje de ocupados “sin restricciones”<sup>9</sup> se sitúa en 69.3% creciendo un 3.5 pp en promedio de 2011 respecto al año anterior. Esta mejora en la calidad del empleo se debió a la

<sup>2</sup> Extraído del INFORME DE COYUNTURA URUGUAY 2011 – 2012. INSTITUTO DE CIENCIAS ECONÓMICAS Y DE ADMINISTRACIÓN. UDELAR.

<sup>3</sup> La tasa de actividad mide la proporción de la población en edad de trabajar que está trabajando o buscando empleo activamente. Es el porcentaje de la población en edad de trabajar que se encuentra activamente participando en el mercado de trabajo, ya sea que se encuentren ocupados o desocupados. A esta población se la denomina población económicamente activa. (en Uruguay, la población en edad de trabajar es 14 años o más) (INE).

<sup>4</sup> El Mercado Laboral Uruguayo en la última década. Ivonne Perazzo. Febrero de 2012. INSTITUTO DE ECONOMÍA. Serie Documentos de Trabajo DT 1/12.

<sup>5</sup> La tasa de empleo indica la cantidad de personas en edad de trabajar que se encuentran efectivamente ocupadas. Se utiliza para cuantificar la demanda efectiva de puestos de trabajo que tiene el país (INE). Se calcula como el porcentaje de la población en edad de trabajar que se encuentra trabajando efectivamente.

<sup>6</sup> Ivonne Perazzo, 2012.

<sup>7</sup> La tasa de desempleo indica la cantidad de personas desocupadas que se encuentran buscando empleo activamente, como proporción de la población económicamente activa. Es el porcentaje de la población económicamente activa que se encuentra desocupada (busca trabajo pero no lo consigue). Permite evaluar el potencial de recursos humanos que no está siendo aprovechado por el mercado laboral (INE).

<sup>8</sup> Instituto Nacional de Estadística, Comunicado de Prensa Microdatos de la Encuesta Continua de Hogares 2011. Marzo 2011.

<sup>9</sup> Sin restricciones significa que el trabajador esta cubierto por la seguridad social, y en caso de estar trabajando menos de 40 horas semanales, expresa que no quiere o no esta disponible para hacerlo más horas. El trabajador no registrado, o no cubierto por la seguridad social, es aquella persona ocupada que declara no aportar a alguna caja de jubilaciones por ese trabajo.

reducción del porcentaje de trabajadores no cubiertos por la seguridad social que paso de 25.6% en 2010 a 23.5% en 2011 (si se considera el no registro, 23.5%, y el subempleo con no registro simultaneo, 4.8%, el valor fue de 28.3%). Considerando el empleo sin restricciones por sexo, el 70,4% de los hombres manifiestan encontrarse en esta condición, mientras que el 67.9% de las mujeres ocupadas gozan de esta condición. Considerando Montevideo e interior, el porcentaje de ocupados sin restricciones es mayor que el promedio en Montevideo (76.3%), mientras que en el interior es de 64.1%. Paralelamente el subempleo se ubico en 7.2% en el promedio del año 2011. Considerando el subempleo con registro simultaneo, este paso de 2.5% a 2.4% (2010 a 2011), mientras que el subempleo y no registro simultaneo se redujo 1.3 pp, pasando de 6.1% a 4.8% (2010 a 2011).

### **ACTIVIDAD, EMPLEO Y DESEMPLEO EN EL DEPARTAMENTO DE MALDONADO**

La tasa de actividad del departamento de Maldonado ha aumentado 3.2 puntos porcentuales (pp.) de 2006 a 2011, partiendo de 65.3% para ubicarse en 68.5%. Este aumento refleja el aumento de la cantidad de población en edad de trabajar (mayor de 14 años) que sale al mercado en busca de empleo. En los hombres, y para estos mismos años, el aumento ha sido de 0.8 pp. (76.9% a 77.7%), mientras que en las mujeres, el aumento ha sido de 4.9 pp. (55.1% a 60.0%), reflejando el mayor aumento de las mujeres que salen al mercado en busca de empleo en comparación con los hombres. Si consideramos el aumento de la tasa de actividad por sexo de 2010 a 2011 únicamente, la tasa en varones aumento 5.1 pp recuperando los valores de años anteriores, ya que del 2007 al 2010 presento un descenso (de 79.1% a 72.6%). El valor más alto de la tasa de actividad masculina para los años considerados fue en 2007 con 79.1%. En las mujeres, el aumento 2010 – 2011 fue de 4.2 pp (de 55.8% a 60.0%). En este caso, el valor más alto se da en el año 2011, donde la tasa de actividad femenina alcanza el 60.0%. Continua aun manteniéndose la brecha de actividad por sexo en el departamento, para 2006 la diferencia entre ambas tasas era de 21.8 pp, en 2010 fue de 16.8 pp, mientras que para 2011 fue de 17.7 pp. Cabe destacar que las tasas de Maldonado son superiores a las registradas a nivel país: actividad país para 2011 fue de 64.5% (Maldonado 68.5%) actividad país en hombres fue de 74.4% (Maldonado 77.7%) y en mujeres país 55.6% (Maldonado 60.0%).

**CUADRO 1. ACTIVIDAD, EMPLEO Y DESEMPLEO MALDONADO (2006–2011)**

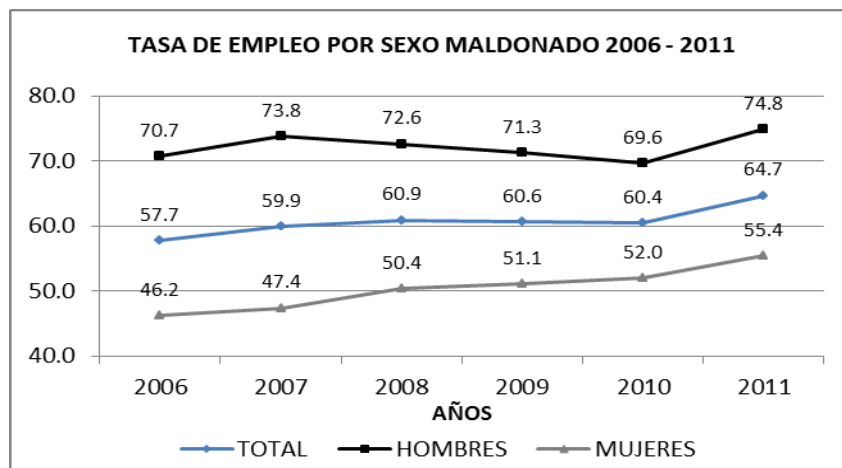
AÑO	TASA DE ACTIVIDAD			TASA DE EMPLEO			TASA DE DESEMPLEO		
	TOTAL	HOMBRES	MUJERES	TOTAL	HOMBRES	MUJERES	TOTAL	HOMBRES	MUJERES
2006	65.3	76.9	55.1	57.7	70.7	46.2	11.6	8.1	16.0
2007	67.0	79.1	56.1	59.9	73.8	47.4	10.6	6.7	15.5
2008	66.0	76.3	57.0	60.9	72.6	50.4	7.8	4.8	11.4
2009	64.7	75.4	55.2	60.6	71.3	51.1	6.3	5.4	7.4
2010	63.8	72.6	55.8	60.4	69.6	52.0	5.4	4.1	6.8
2011	68.5	77.7	60.0	64.7	74.8	55.4	5.5	3.7	7.7

Fuente INE. Total urbano y rural.

Por su parte, la tasa de empleo creció 7 puntos porcentuales del año 2006 al 2011, reflejando el crecimiento de la cantidad de personas que en edad de trabajar se encuentran efectivamente ocupadas en el departamento de Maldonado. Considerando del 2010 al 2011, se registra un crecimiento de 4.3 pp. en la tasa de empleo total del departamento, ubicándose en el ultimo año, el valor más alto de la serie (64.7%). Este aumento se da tanto en hombres (5.2 pp.), como en mujeres (3.4 pp.). Aun así, la tasa de empleo de los varones es mayor a la tasa de empleo femenina, 74.8% frente a 55.4%. La diferencia entre ambas es de 19.4 pp, mientras que para 2010 era de 17.6 pp. y en 2006, esta diferencia era de 24.5 pp. La brecha implica las dificultades de uno de los dos sexos para encontrar empleo, en comparación con el otro. En este caso, las dificultades de las mujeres para efectivamente encontrar empleo, en comparación con los hombres. Con un aumento de la brecha se entiende que la situación

se volvió menos equitativa, comparando 2010 con 2011. A nivel país, la tasa de empleo nacional es menor a la departamental: empleo total nacional para 2011 fue de 60.7% (Maldonado 64.7%), mientras que para varones a nivel nacional fue de 71.0% y para mujeres fue de 51.3% (Maldonado 74.8% y 55.4% respectivamente). (GRAFICA 1) (CUADRO 1)

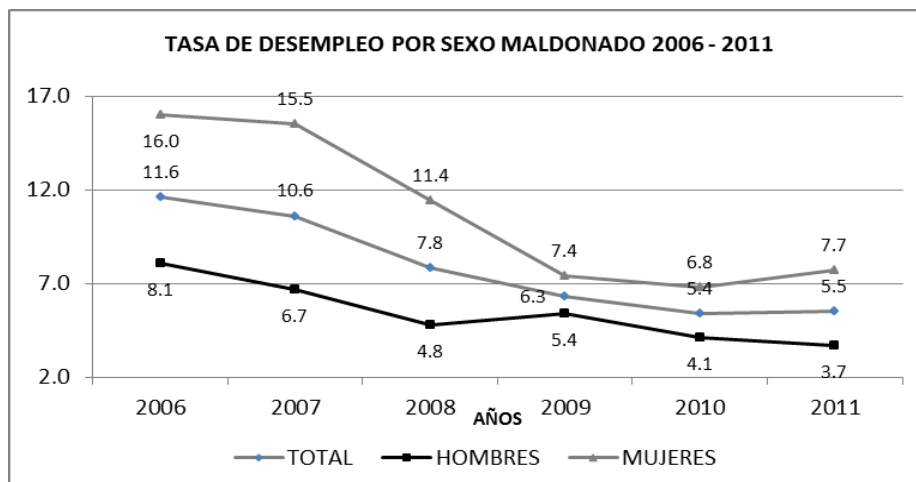
**GRAFICA 1: TASA DE EMPLEO POR SEXO, MALDONADO 2006 – 2011.**



MTSS OMT en base a INE.

En cuanto al desempleo, la tasa de desempleo de Maldonado registra un descenso constante de 2006 a 2010 (de 11.6% a 5.4%), mientras que para 2011, aumenta 0.1 pp. alcanzando 5.5% en promedio para el departamento. Este valor es inferior al registrado a nivel nacional (6.0%) para el año 2011. Se mantiene aun la brecha entre el desempleo masculino y el femenino en el departamento: en 2006 era de 7.9 pp., en 2010 fue de 2.7%, mientras para 2011 fue de 4 pp. Actualmente los valores de desempleo son de 3.7% para varones y 7.7% para mujeres, mientras que a nivel nacional son de 4.5% para hombres y 7.7% para mujeres. En el caso de los hombres, es desempleo departamental es inferior al nacional, y en el caso de las mujeres, es similar. (CUADRO 1) (GRAFICA 2).

**GRAFICA 2: TASA DE DESEMPLEO POR SEXO, MALDONADO 2006 – 2011.**



MTSS OMT en base a INE.

## **POBLACION Y CONDICIÓN DE ACTIVIDAD ECONÓMICA**

La población total del departamento de Maldonado es de 164.300 personas, según datos del último Censo 2011 del Instituto Nacional de Estadística (INE). De este total, los hombres son el 49.22% (80.865 hombres), mientras que las mujeres son el 50.78% (83.435 mujeres). De este total, parte de la población es económicamente activa y parte es inactiva.<sup>10</sup>

Para el año 2011, los ocupados son el 50.80% (83.464 personas) del total de población, mientras que los desocupados son el 2.97% (4.880 personas). Del año 2008 al año 2011 el porcentaje de ocupados ha variado año a año: de 46.88% en 2008, a 47.51% en 2009, a 47.03% en 2010 y a 50.80% en 2011; en términos de cantidad de ocupados: para 2008 había 69.884 personas ocupadas aproximadamente, mientras que para 2011 este valor asciende a 83.464 personas aproximadamente.

Para 2011, dentro de los desocupados el 0,29% son desocupados que buscan trabajo por primera vez, 2.58% son desocupados propiamente dichos (4.239 personas), y el 0,10% son desocupados en seguro de paro. Por otro lado, el 21.51% son menores de 14 años (35.341 personas), mientras que el resto (24.72%) son inactivos (estudiantes, rentistas, jubilados, realizan quehaceres del hogar, etc.) (CUADRO 2)

**CUADRO 2. POBLACIÓN TOTAL POR CONDICIÓN DE ACTIVIDAD ECONÓMICA (MALDONADO 2008 - 2011)**

condición de actividad económica	Total (%) 2008	Total (%) 2009	Total (%) 2010	Total (%) 2011
menor de 14 años	22.98	21.64	22.14	21.51
ocupados	46.88	47.51	47.03	50.80
desocupados buscan trabajo primera vez	0.41	0.16	0.24	0.29
desocupados propiamente dichos	3.43	2.94	2.40	2.58
desocupados en seguro de paro	0.14	0.11	0.02	0.10
inactivo, realiza quehaceres hogar	7.17	7.85	6.17	5.62
inactivo, estudiante	5.64	6.28	7.15	6.49
inactivo, rentista	0.42	0.96	0.63	0.44
inactivo, pensionista	3.54	3.35	3.18	3.03
inactivo, jubilado	8.48	8.65	9.01	7.87
inactivo, otro	0.90	0.55	2.02	1.27
TOTAL	100.00 (149.071 personas)	100.00 (150.781 personas)	100.00 (152.523 personas)	100.00 (164.300 personas)

Fuente: MTSS, OMT, en base ECH INE 2008, 2009, 2010, y 2011.

<sup>10</sup> La población económicamente activa, abarca a las personas de 14 o más años de edad que aportan su trabajo y a las que estarían dispuesta a aportarlo, para producir bienes y servicios económicos durante el período de referencia elegido para la Encuesta. Este grupo incluye la Fuerza de Trabajo civil y los efectivos de las Fuerzas Armadas. La Fuerza de Trabajo civil comprende a los ocupados y desocupados durante el período de referencia. Mientras que la población económicamente inactiva comprende a todas las personas de 14 o más años de edad que no aportan su trabajo para producir bienes o servicios económicos y que tampoco buscaron empleo en el período de referencia. Se clasifican en las siguientes categorías: personas que se ocupan del cuidado de su hogar, estudiantes, rentistas, pensionistas, jubilados, otros. (INE).



Para 2011 y por sexo, los ocupados hombres superan a las ocupadas mujeres: 57.60% frente a 44.29% respectivamente (considerando el total de hombres y el total de mujeres). Para 2010 estos valores eran de 53.01% (hombres) frente a 41.35% (mujeres). Ambos porcentajes aumentan de un año al siguiente.

En cuanto a las personas desocupadas (2011), las mujeres son el 3.71% del total de mujeres, mientras que los hombres son el 2.18% del total de hombres. Para el año 2010, estos valores eran de 3.02% (mujeres), y 2.27% (hombres) aproximadamente. Se observa, por tanto, un descenso en el porcentaje de hombres desempleados, de un año al siguiente, y un aumento del porcentaje de mujeres desempleadas del año 2010 al año 2011. (CUADRO 3).

Considerando a las personas inactivas económicamente (2011), los hombres constituyen el 17.17% del total de hombres, mientras que las mujeres suman el 31.95% de total de mujeres. En el año 2010, estos valores eran de 20.9% del total de hombres, mientras que las mujeres inactivas económicamente suman el 35.07% de total de mujeres. Se observa un descenso en ambos porcentajes (hombres y mujeres) de un año al siguiente. Dentro de las personas inactivas se destaca la diferencia en la categoría realiza quehaceres del hogar: el 0.55% de los hombres los realiza, frente al 10.48% de las mujeres que lo hace, para el año 2011 (CUADRO 3).

**CUADRO 3. POBLACIÓN TOTAL POR SEXO Y CONDICIÓN DE ACTIVIDAD ECONÓMICA (MALDONADO 2010 - 2011)**

condición de actividad económica	Hombre (%) 2010	Mujer (%) 2010	Total (%) 2010	Hombre (%) 2011	Mujer (%) 2011	Total (%) 2011
menor de 14 años	23.81	20.55	22.14	23.04	20.05	21.51
Ocupados	53.01	41.35	47.03	57.60	44.29	50.80
desocupados buscan trabajo primera vez	0.20	0.28	0.24	0.29	0.28	0.29
desocupados propiamente dichos	2.05	2.72	2.40	1.84	3.29	2.58
desocupados en seguro de paro	0.02	0.02	0.02	0.05	0.14	0.10
inactivo, realiza quehaceres hogar	0.53	11.54	6.17	0.55	10.48	5.62
inactivo, estudiante	7.03	7.26	7.15	5.85	7.10	6.49
inactivo, rentista	0.38	0.87	0.63	0.14	0.73	0.44
inactivo, pensionista	1.64	4.65	3.18	1.04	4.93	3.03
inactivo, jubilado	8.75	9.25	9.01	8.19	7.56	7.87
inactivo, otro	2.57	1.50	2.02	1.40	1.15	1.27
TOTAL	100.00 (74.554 hombres)	100.00 (77.969 mujeres)	<b>100.00</b> <b>(152.523</b> <b>personas)</b>	100.00 (80.865 hombres)	100.00 (83.435 mujeres)	<b>100.00</b> <b>(164.300</b> <b>personas)</b>

Fuente: MTSS, OMT, en base ECH INE 2010, 2011.

## **PERSONAS OCUPADAS MALDONADO**<sup>11</sup>

De las 83.464 personas ocupadas en Maldonado, aproximadamente el 55.43% son hombres y el 44.57% son mujeres. Para el año 2010, había 71.732 personas ocupadas, donde el 54.92% eran hombres y 45.08% eran mujeres. Para 2011, hay en Maldonado aproximadamente 46.264 hombres ocupados y 37.200 mujeres ocupadas.

Con respecto a la edad de los ocupados, se destaca que el 23.17% tiene de 30 a 39 años, y el 22.92% tiene de 40 a 49 años. Es importante destacar que el 62.93% de la población ocupada tiene entre 30 y 59 años. Por otro lado, los jóvenes ocupados (de 14 a 24 años) son el 15.42% de los ocupados. (CUADRO 4). Respecto al año 2010 no se observan diferencias significativas respecto a la distribución por edad de los ocupados en el departamento de Maldonado.

Por sexo, las mujeres superan porcentualmente a los varones en los tramos de edad de 25 a 29 años y de 40 a 59 años. (CUADRO 4).

**CUADRO 4. OCUPADOS POR SEXO Y TRAMOS DE EDAD (MALDONADO 2011)**

Tramos de edad	Hombre (%)	Mujer (%)	Total (%)
Hasta 14	0.17	0.18	0.17
15 a 17	2.81	1.40	2.18
18 a 24	13.89	12.04	13.07
25 a 29	11.34	11.60	11.45
30 a 39	23.40	22.90	23.17
40 a 49	21.56	24.61	22.92
50 a 59	16.24	17.58	16.84
60 o más	10.59	9.70	10.19
Total	100.00 (46.264 Personas)	100.00 (37.200 Personas)	100.00 (83.464 Personas)

Fuente: MTSS, OMT, en base ECH INE 2011

Considerando el nivel educativo de los ocupados de Maldonado, el 26.61% solo tiene finalizada la escuela primaria, mientras que el 5.37% no la finalizó, y el 0.19% no asistió a un establecimiento de enseñanza. Considerando a los que finalizaron y no finalizaron primaria, y a los que nunca asistieron a un establecimiento de enseñanza, el 32.17% de los ocupados del departamento, tiene 6 años o menos de educación formal. Respecto al liceo, específicamente el ciclo básico (de primero a tercero de liceo), el 11.61% no finalizó el ciclo básico, mientras que el 16.62% sí finalizó este ciclo. Considerando el segundo ciclo de liceo o similar nivel en UTU (de cuarto a sexto año) el 17.14% tiene estos años incompletos, mientras que el 8.64% finalizó sexto año de liceo o UTU. (CUADRO 5).

<sup>11</sup> Se considera ocupado (personas de 14 o más años de edad) a quien trabajó por lo menos una hora durante el período de referencia de la encuesta, o que no lo hizo por estar de vacaciones, por enfermedad, accidente, conflicto de trabajo o interrupción del mismo a causa del mal tiempo, averías producidas en las maquinarias o falta de materias primas, pero tiene empleo al que volverá con seguridad. Se incluyen en esta categoría a los trabajadores familiares no remunerados (INE).

**CUADRO 5. OCUPADOS POR NIVEL EDUCATIVO (MALDONADO 2011)**

Tramo educativo ocupados	Total (%)
No asistió a establecimiento de enseñanza	0.19
Primaria incompleta	5.37
Primaria completa	26.61
Ciclo básico incompleto	11.61
Ciclo básico completo	16.62
Bachi. / UTU incompleto	17.14
Bachi. / UTU completo	8.64
Otros (1)	2.43
Terciario incompleto	4.14
Terciario completo	2.70
Terciario no univ completo	0.76
Terciario no univ incompleto	0.60
Magisterio o profesorado completo	2.09
Magisterio o profesorado incompleto	1.11
<b>TOTAL</b>	<b>100.00</b> <b>(83.464</b> <b>Personas)</b>

Fuente: MTSS, OMT, en base ECH INE 2011

(1): incluye aquellos casos en que la persona está matriculado o cursando el primer año de algún nivel de secundaria y aún no lo ha aprobado; o la persona asistió al nivel (ya no asiste) y no alcanzó a terminar el primer año del nivel.

Por ramas de actividad, las 3 ramas que concentran mayor cantidad de personas ocupadas en el departamento de Maldonado, son: el comercio, que concentra al 18.96% de los ocupados, la construcción (17.51%), y el servicio domestico (13.85%). Estas 3 actividades económicas, concentran al 50.32% de los ocupados del departamento. (CUADRO 6).

Comparando los valores de personas ocupadas del año 2008 con los del año 2011, ha habido actividades económicas que han variado el porcentaje de personas que empleaban, entre estas se destaca: la construcción, que ha aumentado el porcentaje de personas empleadas, en 2008 empleaba al 15.53% del total de ocupados, mientras que en 2011, empleaba al 17.51%; el rubro hoteles y restoranes, que pasa de emplear al 6.14% del total de personas empleadas, al 7.83% en 2011; y el comercio, que empleaba al 17.69% y pasa a emplear al 18.96%. Por otro lado, el descenso más notorio en el porcentaje de personas empleadas se da en la agricultura, que en 2008 empleaba al 7.06% del total de ocupados, mientras que en 2011, emplea al 4.64%, registrando una variación de 2.42 puntos porcentuales. (CUADRO 6).

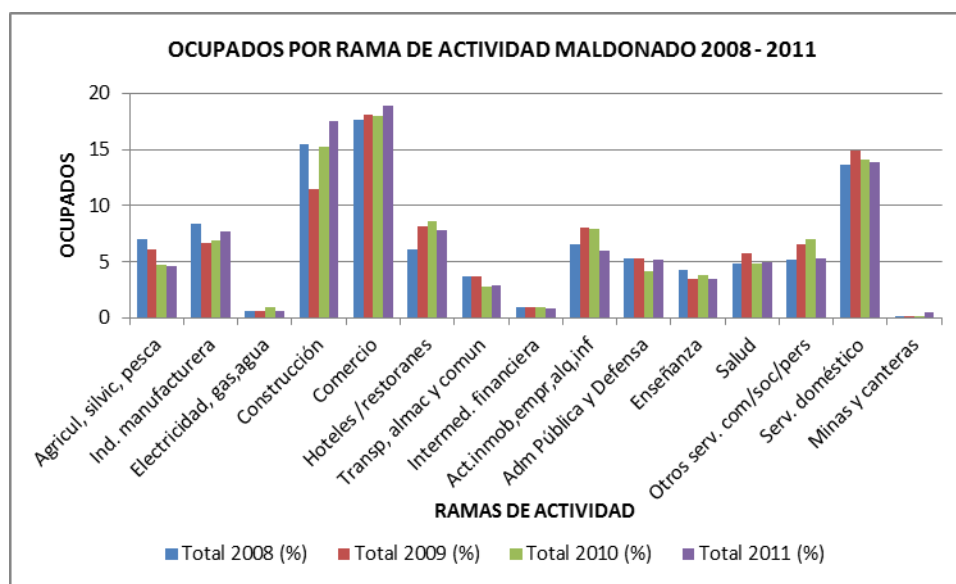
Por sexo y por rama de actividad, los hombres ocupados de Maldonado (2011) se concentran en la construcción, actividad que concentran al 31.00% de los hombres ocupados del departamento, y el comercio (16.42%). Entre estas 2 ramas concentran el 47.42% de los hombres ocupados del departamento. Por su lado, las mujeres ocupadas se concentran principalmente en el servicio domestico (26.06%), y en el comercio (22.11%). Entre estas 2 ramas concentran el 48.17% de las mujeres ocupadas del departamento. (CUADRO 7 – GRAFICA 4).

**CUADRO 6. OCUPADOS POR RAMA DE ACTIVIDAD (MALDONADO 2008 - 2011)**

rama de actividad	Total 2008 (%)	Total 2009 (%)	Total 2010 (%)	Total 2011 (%)	Diferencia 2008 2011
Agricul, silvic, pesca	7.06	6.06	4.74	4.64	-2.42
Ind. manufacturera	8.37	6.72	6.86	7.65	-0.72
Electricidad, gas, agua	0.61	0.65	0.91	0.59	-0.02
Construcción	15.53	11.51	15.28	17.51	1.98
Comercio	17.69	18.16	17.97	18.96	1.27
Hoteles /restaurantes	6.14	8.21	8.57	7.83	1.69
Transp, almac y comun	3.71	3.66	2.73	2.85	-0.86
Intermed. financiera	0.96	0.90	0.98	0.78	-0.18
Act.inmob,empr,alq,inf	6.54	8.10	7.93	5.96	-0.58
Adm Pública y Defensa	5.28	5.28	4.16	5.18	-0.10
Enseñanza	4.23	3.43	3.82	3.49	-0.74
Salud	4.88	5.76	4.81	4.94	0.06
Otros serv. com/soc/pers	5.19	6.55	6.97	5.30	0.11
Serv. doméstico	13.60	14.89	14.07	13.85	0.25
Minas y canteras	0.19	0.11	0.19	0.48	0.29
	100.00 (69.884 Personas)	100.00 (71.636 Personas)	100.00 (71.732 Personas)	100.00 (83.464 Personas)	

Fuente: MTSS, OMT, en base ECH INE 2008, 2009, 2010, 2011

**GRAFICA 3. OCUPADOS POR RAMA DE ACTIVIDAD (MALDONADO 2008 - 2011)**



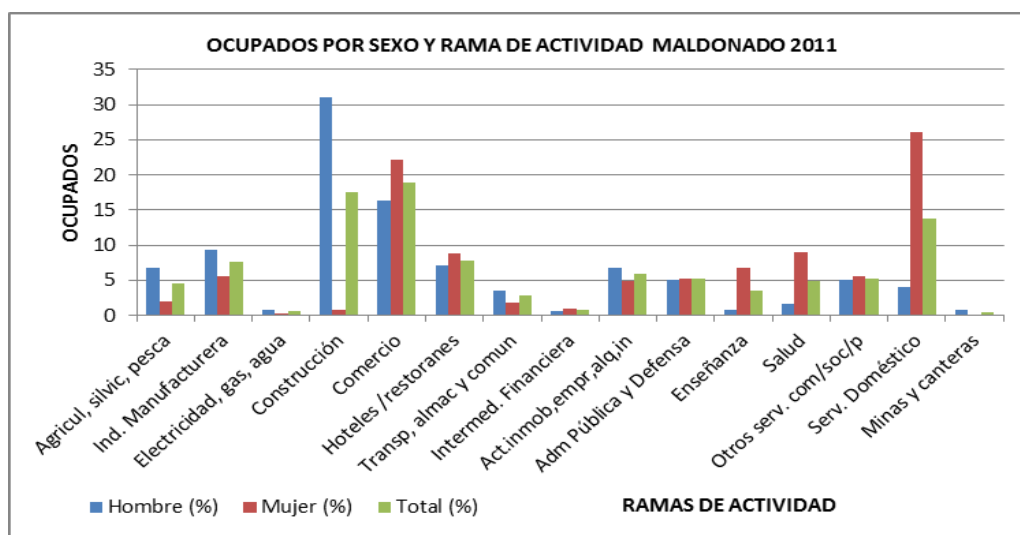
Fuente: MTSS, OMT, en base ECH INE 2011

**CUADRO 7. OCUPADOS POR SEXO Y RAMA DE ACTIVIDAD (MALDONADO 2011)**

Rama de actividad	Hombre (%)	Mujer (%)	Total (%)
Agricul, silvic, pesca	6.75	2.02	4.64
Ind. Manufacturera	9.28	5.62	7.65
Electricidad, gas, agua	0.85	0.26	0.59
Construcción	31.00	0.72	17.51
Comercio	16.42	22.11	18.96
Hoteles /restaurantes	7.05	8.79	7.83
Transp, almac y comun	3.62	1.89	2.85
Intermed. Financiera	0.67	0.91	0.78
Act.inmob,empr,alq,in	6.82	4.90	5.96
Adm Pública y Defensa	5.13	5.23	5.18
Enseñanza	0.83	6.80	3.49
Salud	1.66	9.03	4.94
Otros serv. com/soc/p	5.07	5.58	5.30
Serv. Doméstico	4.04	26.06	13.85
Minas y canteras	0.81	0.08	0.48
<b>Total</b>	<b>100.00</b> (46.264 Personas)	<b>100.00</b> (37.200 Personas)	<b>100.00</b> (83.464 Personas)

Fuente: MTSS, OMT, en base ECH INE 2011

**GRAFICA 4. OCUPADOS POR SEXO Y RAMA DE ACTIVIDAD (MALDONADO 2011)**



Fuente: MTSS, OMT, en base ECH INE 2011

**CUADRO 8. OCUPADOS POR SEXO Y CONDICIÓN DE ACTIVIDAD (MALDONADO 2011)**

Condición de actividad	Hombre (%)	Mujer (%)	Total (%)
Fuerzas Armadas	0.42	0.00	0.23
Poder Ejec/Leg y dire	4.27	5.57	4.85
Profesional, científ	2.42	7.55	4.70
Técnicos/prof nivel m	5.10	3.95	4.58
Empleados de oficina	7.14	16.46	11.29
Trab.serv. y vendedor	9.77	28.41	18.08
Agric./trab calif agr	6.07	1.62	4.09
Oficial/operario mec.	31.59	2.94	18.82
Operador instalacione	8.27	1.68	5.33
Trabajador no calific	24.95	31.84	28.02
<b>Total</b>	<b>100.00</b> (46.264 Personas)	<b>100.00</b> (37.200 Personas)	<b>100.00</b> (83.464 Personas)

Fuente: MTSS, OMT, en base ECH INE 2011

Respecto a la condición de actividad de los ocupados, el 28.02% de los ocupados de Maldonado son trabajadores no calificados, el 18.82% son oficiales y/o operarios de mecánica y afines, y el 18.08% son trabajadores de los servicios y vendedores. El resto de los porcentajes se detalla en el CUADRO 8.

Considerando por sexo, también en el CUADRO 8, las mujeres se concentran en las categorías de trabajadora no calificada (31.84%), trabajadoras de los servicios y vendedores (28.41%), y empleadas de oficina (16.46%). Mientras que los hombres lo hacen principalmente en las categorías de oficial operario de mecánicas y afines (31.59%), y trabajadores no calificados (24.95%).

En el CUADRO 9 se presenta una descripción más detallada de la condición de actividad de los ocupados de Maldonado, destacándose a nivel general, los trabajadores no calificados de ventas (17.66%), los oficiales y/o operarios de la construcción (12.30%), y los trabajadores de los servicios personales y sociales (11.73%). Considerando por sexo, las mujeres se concentran en las categorías de trabajadoras no calificadas de ventas (30.26% de las mujeres ocupadas), trabajadoras de los servicios personales y sociales (18.13%), oficinistas (10.55%), y vendedoras (10.27%), entre otras categorías. Por su lado, los varones se desempeñan como oficial operario de la construcción (21.90%), y peón minero, construcción, transporte y/o industria, (14.50%), entre otras ocupaciones. (CUADRO 9).

**CUADRO 9. OCUPADOS POR SEXO Y CONDICIÓN DE ACTIVIDAD (MALDONADO 2011)**

Condición de actividad	Hombre (%)	Mujer (%)	Total (%)
Fuerzas Armadas	0.42	0.00	0.23
Poder Ejec y Leg	0.11	0.02	0.07
Directores empresa	0.31	0.26	0.28
Dueños/gerentes peq.e	3.85	5.29	4.49
Profesion.C.Fis Quím	0.44	0.21	0.34
Profesion. Salud	0.69	0.97	0.81
Profesion. Enseñanza	0.72	4.93	2.59
Otros prof. cient/int	0.58	1.44	0.96
Técnc/prof n.medio C.F	1.95	0.43	1.27
Técnc/prof niv.medio S	0.13	1.69	0.83
Maestros	0.06	0.22	0.13
Otros tecn/prof niv.m	2.96	1.60	2.35
Oficinistas	4.45	10.55	7.17
Empleado trato c/públ	2.69	5.91	4.12
Trab. serv.personal/s	6.59	18.13	11.73
Vendedores	3.19	10.27	6.35
Agricult/trab. calif	6.07	1.62	4.09
Oficial/operario cons	21.90	0.36	12.30
Oficial/oper. metalur	5.64	0.00	3.13
Mecán.precis, artesan	1.04	0.47	0.79
Otros oficial, operar	3.01	2.10	2.60
Operador instalac.fij	0.63	0.00	0.35
Operador máq y montad	1.14	1.45	1.27
Conductor vehíc /oper	6.51	0.23	3.71
Trab no calif ventas	7.54	30.26	17.66
Peón agro, forest, pe	2.92	0.54	1.86
Peón miner, construc,	14.50	1.05	8.50
	100.00	100.00	100.00
Total	(46.264 Personas)	(37.200 Personas)	(83.464 Personas)

Fuente: MTSS, OMT, en base ECH INE 2011

Por ultimo, según la categoría de ocupación, el 63.15% de los trabajadores del departamento, son trabajadores del sector privado, el 20.00% son trabajadores por cuenta propia con local o inversión, y el 10.38% son asalariados públicos. Por sexo, se destaca la diferencia en la categoría trabajo por cuenta propia con local o inversión: hombres 21.86% y mujeres 17.68%; en la categoría patrón: 4.64% en hombres frente a 2.79% de mujeres. (CUADRO 10).

**CUADRO 10. OCUPADOS POR SEXO Y CATEGORÍA DE OCUPACIÓN (MALDONADO 2011)**

categoría de la ocupación	Hombre (%)	Mujer (%)	Total (%)
Asalariado/a privado/a	62.72	63.69	63.15
Asalariado/a público/a	9.09	11.98	10.38
Miembro de cooperativa de producción	0.05	0.10	0.07
Patrón/a	4.64	2.79	3.81
Cuenta propia sin local ni inversión	1.41	3.07	2.15
Cuenta propia con local o inversión	21.86	17.68	20.00
Miembro del hogar no remunerado	0.23	0.61	0.40
Trabajador/a de un programa social de empleo	0.00	0.08	0.04
<b>Total</b>	<b>100.00</b> (46.264 Personas)	<b>100.00</b> (37.200 Personas)	<b>100.00</b> (83.464 Personas)

Fuente: MTSS, OMT, en base ECH INE 2011

### **PERSONAS DESOCUPADAS MALDONADO**<sup>12</sup>

De las aproximadamente 4.880 personas desocupadas de Maldonado en el año 2011, el 35.99% son hombres, mientras que el 64.01% son mujeres. Para el año 2010, había 4.057 personas desocupadas, donde el 41.71% eran hombres, mientras que el 58.29% eran mujeres. De un año al siguiente, disminuye el porcentaje de hombres desocupados, y aumenta el porcentaje de mujeres desocupadas. Esta situación se refleja en la tasa de desempleo por sexo del departamento, donde en los hombres desciende de 4.1% a 3.7% de 2010 a 2011, y en las mujeres asciende de 6.8% a 7.7% en los mismos años.

Para 2011, en Maldonado, había 1.756 hombres desocupados aproximadamente y 3.124 mujeres desocupadas.

Por tramos de edad, el desempleo afecta principalmente a los jóvenes del departamento, del total de desocupados el 28.94% tiene entre 18 y 24 años, y el 15.52% entre 15 y 17 años. Considerando a partir de los 14 años y hasta los 24 años, el 45.74% de los desocupados, se encuentra en entre estas edades. El otro grupo en donde se concentran los desocupados es entre los 40 y 49 años (16.50%), y entre los 30 y 39 años (14.46%). (CUADRO 11).

Por tramos de edad y sexo, los hombres desocupados se concentran también en las edades más jóvenes: entre los 15 y 17 años hay un 18.01% de hombres desocupados, y entre los 18 a 24 años, un 31.93% (53.49% de los hombres desocupados tienen entonces menos de 25 años, en las mujeres, este valor es de 41.38%). En las mujeres el desempleo se concentra también en el tramo de 18 a 24 años (27.26%) y entre los 15 y 17 años (14.12%). Entre los 40 y 49 años, también en las mujeres, el porcentaje de desempleadas es relativamente alto: 20.12%. (en los hombres es de 10.06%). Por otra parte, entre los 25 y los 59 años, los valores de desempleadas de

<sup>12</sup> Se consideran personas desocupadas a aquellas de 14 o más años de edad que durante el período de referencia no estaban trabajando por no tener empleo, pero que buscaban un trabajo remunerado o lucrativo, y estaba disponible en ese momento para comenzar a trabajar. Esta categoría comprende a: las personas que trabajaron antes pero perdieron su empleo (desocupados propiamente dichos), aquellas personas en Seguro de Paro y aquellas que buscan su primer trabajo. Se considera activo a quien es ocupado o desocupado, esto es, a quien trabaja o busca trabajo. (INE).



las mujeres, superan a los registrados en los varones en dichos tramos de edad. Al igual que en el resto del país, en Maldonado el desempleo afecta en mayor medida a los jóvenes y las mujeres. (CUADRO 11).

**CUADRO 11. DESOCUPADOS POR SEXO Y TRAMO DE EDAD (MALDONADO 2011)**

Tramo de edad	Hombres (%)	Mujeres (%)	Total (%)
Hasta 14	3.55	0.00	1.28
15 a 17	18.01	14.12	15.52
18 a 24	31.93	27.26	28.94
25 a 29	5.84	12.70	10.23
30 a 39	14.04	14.70	14.46
40 a 49	10.06	20.12	16.50
50 a 59	5.66	7.31	6.72
60 o más	10.90	3.79	6.35
Total	100.00 (1.756 Hombres)	100.00 (3.124 Mujeres)	100.00 (4.880 Personas)

Fuente: MTSS, OMT, en base ECH INE 2011

**CUADRO 12. DESOCUPADOS POR NIVEL EDUCATIVO (MALDONADO 2011)**

Tramo educativo desocupados	Total (%)
No asistió a establecimiento de enseñanza	0.00
Primaria incompleta	5.98
Primaria completa	14.87
Ciclo básico incompleto	18.40
Ciclo básico completo	23.24
Bachi. / UTU incompleto	20.55
Bachi. / UTU completo	6.03
Otros (1)	4.29
Terciario incompleto	4.53
Terciario completo	0.93
Terciario no univ completo	0.20
Terciario no univ incompleto	0.13
Magisterio o profesorado completo	0.46
Magisterio o profesorado incompleto	0.39
<b>TOTAL</b>	<b>100.00</b> <b>(4.880</b> <b>Personas)</b>

Fuente: MTSS, OMT, en base ECH INE 2011

(1): incluye aquellos casos en que la persona está matriculado o cursando el primer año de algún nivel de secundaria y aún no lo ha aprobado; o la persona asistió al nivel (ya no asiste) y no alcanzó a terminar el primer año del nivel.

Considerando el nivel educativo de los desocupados de Maldonado, el 14.87% solo tiene finalizada la escuela primaria, mientras que el 5.98% no la finalizó, sin embargo, todos los desocupados declaran haber concurrido a un establecimiento de enseñanza. Considerando a los que finalizaron y no finalizaron primaria, el 20.85% de los desocupados del departamento, tiene 6 años o menos de educación formal. Respecto al liceo, específicamente el ciclo básico (de primero a tercero de liceo), el 18.40% no finalizó el ciclo básico, mientras que el 23.24% sí finalizó este ciclo. Considerando el segundo ciclo de liceo o similar nivel en UTU (de cuarto a sexto año) el 20.55% de los desocupados de Maldonado, tiene estos años incompletos, mientras que el 6.03% finalizó sexto año de liceo o UTU. (CUADRO 12).

Las ramas de actividad que concentran mayor población de desocupados, para el año 2011, son el servicio doméstico, que concentra el 27.71% de las personas desocupadas, el comercio (22.64%), y las actividades vinculadas a los hoteles y restaurantes (14.91%). Entre estas 3 ramas de actividad económica, concentran al 65.26% de los desocupados de Maldonado. Por otra parte, la cantidad de personas desocupadas ha disminuido desde el año 2008 al 2011 (visualizado en la disminución de la tasa de desempleo), pasando de 5.322 personas aproximadamente en 2008, a 4.403 personas aproximadamente en 2011 (CUADRO 13).

**CUADRO 13. DESOCUPADOS POR RAMA DE ACTIVIDAD (MALDONADO 2008 -2011)**

rama de actividad	Total 2008 (%)	Total 2009 (%)	Total 2010 (%)	Total 2011 (%)	Diferencia 2011 2008
Agricul, silvic, pesca	2.03	1.31	2.43	2.04	-0.01
Ind. manufacturera	5.81	0.89	5.03	5.19	0.62
Electricidad, gas, agua	0.34	0.89	0.51	0.50	-0.16
Construcción	13.66	18.97	8.18	9.96	3.70
Comercio	17.21	25.59	15.49	22.64	-5.43
Hoteles /restaurantes	11.25	14.85	10.63	14.91	-3.66
Transp, almac y comun	2.34	4.07	2.00	3.19	-0.85
Intermed. financiera	0.34	0.00	2.41	0.77	-0.43
Act.inmob,empr,alq,inf	7.90	4.49	9.81	3.12	4.78
Adm Pública y Defensa	0.34	0.00	2.57	0.70	-0.36
Enseñanza	1.63	0.89	2.09	0.34	1.29
Salud	3.27	3.89	4.69	5.04	-1.77
Otros serv. com/soc/pers	4.90	23.26	7.84	3.89	1.01
Serv. doméstico	28.67	0.89	26.32	27.71	0.96
Minas y canteras	0.32	0.00	0.00	0.00	0.32
<b>TOTAL</b>	<b>100.00</b> <b>(5.322</b> <b>Personas)</b>	<b>100.00</b> <b>(4.599</b> <b>Personas)</b>	<b>100.00</b> <b>(3.691</b> <b>Personas)</b>	<b>100.00</b> <b>(4.403</b> <b>personas)</b>	

(Se excluyen los que buscan trabajo por primera vez)

Fuente: MTSS, OMT, en base ECH INE 2008, 2009, 2010, 2011

Considerando desde el año 2008 al 2011, ha habido ramas de actividad que han variado sus porcentajes de términos de desocupados. Entre las actividades que disminuyeron el porcentaje de personas desempleadas, se encuentra las actividades inmobiliarias, empresariales y de alquiler, que en 2008 el 7.90% del total de desempleados se desempeñaba en dichas actividades, mientras que en 2011 este porcentaje descendió a 3.12%

(4.78 puntos porcentuales). La construcción fue la otra actividad que disminuyó el porcentaje de desempleados durante los años considerados, ya que en 2008 concentraba al 13.66% de los desocupados, mientras que en 2011, concentra al 9.96% (3.70 pp.). Por otro lado, algunas ramas aumentaron el porcentaje de personas desempleadas, destacándose el comercio y los hoteles y restaurantes. En el caso del comercio, concentraba el 17.21% de los desempleados para 2008, mientras que para 2011, concentra al 22.64%, presentando una variación de 5.43 puntos porcentuales. En el rubro de hoteles y restaurantes, también aumentó el porcentaje de personas desempleadas, de 11.25% a 14.91% en 2011. (CUADRO 13).

Considerando los desocupados por rama de actividad y por sexo, para el año 2011, los hombres desocupados se desempeñaban en el comercio (32.36%), y en la construcción (26.79%). Estas 2 actividades concentran al 59.15% de los desempleados hombres del departamento. Mientras las mujeres se desempeñaban en el servicio doméstico (38.89%), los hoteles y restaurantes (18.07%), y en el comercio (17.52%). Entre estas 3 ramas de actividad, concentran al 74.48% de las mujeres desempleadas de Maldonado. (CUADRO 14).

**CUADRO 14. DESOCUPADOS POR SEXO Y POR RAMA DE ACTIVIDAD (MALDONADO 2011)**

Rama de actividad	Hombres (%)	Mujeres (%)	Total (%)
Agricul, silvic, pesc	5.92	0.00	2.04
Ind. manufacturera	5.50	5.02	5.19
Electricidad, gas, agu	0.00	0.77	0.50
Construcción	26.79	1.10	9.96
Comercio	32.36	17.52	22.64
Hoteles /restaurantes	8.91	18.07	14.91
Transp, almac y comun	5.98	1.72	3.19
Intermed. financiera	2.23	0.00	0.77
Act.inmob,empr,alq,in	2.16	3.63	3.12
Adm Pública y Defensa	1.46	0.29	0.70
Enseñanza	0.00	0.51	0.34
Salud	0.00	7.70	5.04
Otros serv. com/soc/p	2.23	4.77	3.89
Serv. doméstico	6.47	38.89	27.71
<b>Total</b>	<b>100.00</b>	<b>100.00</b>	<b>100.00</b> <b>(4.403</b> <b>Personas)</b>

(Se excluyen los que buscan trabajo por primera vez)

Fuente: MTSS, OMT, en base ECH INE 2011

**CUADRO 15. DESOCUPADOS POR SEXO Y OCUPACIÓN (MALDONADO 2011)**

Ocupación	Hombres (%)	Mujer (%)	Total (%)
Fuerzas Armadas	1.46	0.00	0.50
Dueños/gerentes peq.e	0.00	1.54	1.01
Técnc/prof niv.medio S	0.00	1.10	0.72
Otros tecn/prof niv.m	0.70	0.00	0.24
Oficinistas	0.00	1.72	1.13
Empleado trato c/públ	6.40	8.54	7.80
Trab. serv.personal/s	10.37	32.18	24.66
Vendedores	4.31	15.32	11.52
Oficial/operario cons	11.20	0.00	3.87
Oficial/oper. metalur	2.99	0.77	1.54
Mecán.precis, artesan	0.00	0.22	0.14
Otros oficial, operar	5.71	1.28	2.81
Operador instalac.fij	0.90	0.00	0.31
Operador máq y montad	2.02	0.00	0.70
Conductor vehíc /oper	8.28	0.81	3.39
Trab no calif ventas	10.93	32.51	25.07
Peón agro, forest, pe	5.92	0.00	2.04
Peón miner, construc,	28.81	4.00	12.56
	100.00	100.00	100.00 (4.403 Personas)

(Se excluyen los que buscan trabajo por primera vez)

Fuente: MTSS, OMT, en base ECH INE 2011

Respeto a la ocupación de los desocupados, se destaca que el 25.07% son trabajadores no calificados de ventas, el 24.66% son trabajadores de los servicios personales y sociales, el 12.56% peones de la minería, la construcción, la industria y el transporte, y el 11.52% son vendedores. Por sexo, los hombres se concentran en las categorías de peones de la minería, la construcción, la industria y el transporte (28.81%), oficiales y/o operarios de la construcción (11.20%), trabajadores no calificados de ventas (10.93%), y trabajadores de los servicios y vendedores (10.37%), entre otras categorías. Mientras que las mujeres desocupadas se desempeñaban en la categoría trabajadoras no calificadas de ventas (32.51%), trabajadoras de los servicios personales y sociales (32.18%), y vendedoras (15.32%) (CUADRO 15).

Por otro lado, según la categoría de la ocupación, se destaca que el 87.54% de los desocupados procede de empleos privados. Considerando por sexo, este valor es de 86.00% para las mujeres y 90.47% para los varones. Por sexo también se destaca que el 0.37% de las mujeres desempleadas procede de algún programa social de empleo, mientras que en los hombres esta categoría es 0%. Y el 5.68% de las mujeres desempleadas eran trabajadoras por cuenta propia con local o inversión, mientras que en los varones, los desempleados en dicha categoría son 3.13%. (CUADRO 16).

**CUADRO 16. DESOCUPADOS POR SEXO Y CATEGORÍA DE OCUPACIÓN (MALDONADO 2011)**

categoría de la ocupación	Hombres (%)	Mujeres (%)	Total (%)
Asalariado/a privado/a	90.47	86.00	87.54
Asalariado/a público/a	1.46	1.50	1.49
Miembro de cooperativa de producción	0.00	0.99	0.65
Patrón/a	0.00	1.28	0.84
Cuenta propia sin local ni inversión	4.94	4.18	4.44
Cuenta propia con local o inversión	3.13	5.68	4.80
Trabajador/a de un programa social de empleo	0.00	0.37	0.24
			100.00
Total	100.00	100.00	(4.403 Personas)

(Se excluyen los que buscan trabajo por primera vez)

Fuente: MTSS, OMT, en base ECH INE 2011

Respecto a los motivos por los que dejó el trabajo, el 37.67% de las personas desocupadas, argumenta que dejó su empleo por finalización de la zafra, el 25.26% por otras razones (renuncia), y el 11.21% por finalización del contrato de trabajo. Analizando algunas razones por sexo, el 41.96% de los hombres, dejó su empleo por finalización de la zafra, mientras que en las mujeres, este valor es de 35.41%. Respecto a las renunciaciones por otras razones, el 28.81% de los varones argumentó renunciar por esta causa, y el 23.39% de las mujeres lo hizo. Mientras que el 12.80% de los hombres dejó su empleo por finalización del contrato, y el 10.37% de las mujeres lo hizo por dicha causa. También, se destaca que el 12.28% de las mujeres renunció por razones familiares (en los varones este valor es de 3.34%), y el 11.95% de las mujeres fue despedida (hombres despedidos 3.34%). (CUADRO 17).

**CUADRO 17. RAZONES POR LAS QUE DEJÓ EL TRABAJO POR SEXO (MALDONADO 2011)**

razones por las cuales dejó el trabajo	Hombres (%)	Mujeres (%)	Totales (%)
Despido	3.34	11.95	8.98
Cierre de establecimiento	1.95	0.92	1.27
Finalización del contrato	12.80	10.37	11.21
Acabó la zafra	41.96	35.41	37.67
Mal pago	4.66	4.77	4.73
Razones de estudio	1.67	0.92	1.18
Razones familiares	3.34	12.28	9.20
Se jubiló	1.46	0.00	0.50
Otras razones (renuncia)	28.81	23.39	25.26
			100.00
TOTAL	100.00	100.00	(4.403 Personas)

(Se excluyen los que buscan trabajo por primera vez)

Fuente: MTSS, OMT, en base ECH INE 2011

Consultando a los desocupados, sobre lo que hizo para buscar trabajo o establecer su propio negocio, se destaca que el 38.65% del total de desocupados consultó directamente con el empleador, mientras que el 32.23% consultó con parientes o amigos y el 19.99% puso o contestó avisos en diarios (CUADRO 18).

**CUADRO 18. QUE HIZO PARA BUSCAR TRABAJO O ESTABLECER SU PROPIO NEGOCIO (MALDONADO 2011)**

Que hizo para buscar trabajo o establecer su propio negocio	Total (%)
Puso o contesto aviso en diarios	19.99
Consultó con agencias de empleo	0.93
Consultó directamente con el empleador	38.65
Consultó con amigos o parientes	32.23
Hizo tramites, gestionó préstamos, busco local o campo para establecerse	3.99
Consultó por internet	4.21
<b>Total</b>	<b>100.00</b> <b>(4.880</b> <b>Personas)</b>

Fuente: MTSS, OMT, en base ECH INE 2011

Por otra parte, del total de personas desocupadas (desocupados propiamente dichos, desocupados en seguro de paro y desocupados que buscan trabajo por primera vez), el 16.61% son desocupados de hace más de un año (desocupados de larga duración). De estos, el 80.16% son mujeres, mientras que el resto son varones, poniendo de manifiesto nuevamente, que las personas que poseen mayores dificultades para conseguir empleo son en su gran mayoría las mujeres.

Y si consideramos la edad de este grupo de desempleados (hombres y mujeres), se concentran en las edades jóvenes, de 18 a 24 años, un 20.89%.

## CALIDAD DEL EMPLEO MALDONADO<sup>13</sup>

La calidad del empleo engloba distintas situaciones del mercado laboral, como son el subempleo (con o sin registro simultáneo en la seguridad social), el no registro a la seguridad social, y el empleo sin restricciones. El departamento de Maldonado no escapa a estas realidades. En este tramo del informe se pretende analizar brevemente estas realidades, en los últimos años, comparándolas con valores de carácter nacional.

Los **subempleados** son aquellas personas que perteneciendo a la "fuerza de trabajo" tienen un empleo de menor duración que la jornada normal de trabajo (menos de 40 horas semanales), por razones ajenas a su voluntad y que buscan o aceptarían un trabajo suplementario, y/o están disponibles para trabajar más horas (INE). Es un concepto que da cuenta del potencial existente y subutilizado de recursos humanos en el mercado de trabajo. En el departamento de Maldonado, el 5% de los ocupados estaba subempleado en el año 2011. (4.173 personas aproximadamente sobre un total de 83.464 ocupados). Analizando años anteriores, el subempleo en el año 2009 era de 6.2%, mientras que para el año 2010, registra un descenso ubicándose en 5.3% para el departamento, para descender luego a 5% en el año 2011. (CUADRO 19).

Considerando por sexo, también para el año 2011, el subempleo registrado en los varones era de 4%, y en las mujeres era de 6.2%. Mientras que si comparamos con los valores del año 2010, se produce un descenso en el subempleo masculino: de 5.2% (2010) a 4% (2011). Y se produce un aumento en los porcentajes de subempleo de las mujeres: de 5.4% (2010) a 6.2% (2011).

A nivel nacional el subempleo ha registrado un descenso constante del 2009 al 2011, pasando de 8.7% en 2009, a 8.6% (2010) y a 7.2% en el año 2011. (CUADRO 19).

CUADRO 19. SUBEMPLEO (TOTAL PAÍS - MALDONADO 2009 - 2011)

Subempleo total (con registro y sin registro a la seguridad social)		
AÑOS	TOTAL PAÍS (%)	MALDONADO (%)
2009	8.7	6.2
2010	8.6	5.3
2011	7.2	5

Fuente: MTSS, OMT, en base ECH INE 2010

Por ramas de actividades, y en Maldonado, se destaca el subempleo que se registra en las siguientes ramas de actividades: servicio domestico (25.42%), comercio (14.12%), y en la construcción (13.24%). Analizando por sexo, el subempleo en las mujeres de Maldonado en 2011, se registra principalmente en el servicio domestico (43.27%), y en el comercio (9.47%). Mientras que en los hombres se registra en la construcción (29.49%), comercio (19.92%), y en las actividades inmobiliarias, empresariales y de alquiler, que fue de 11.71%. El resto de los porcentajes se presenta en el cuadro siguiente (CUADRO 20).

<sup>13</sup> Los valores presentados en esta sección provienen de Comunicados de Prensa Instituto Nacional de Estadística: Microdatos de la Encuesta Continua de Hogares 2011. 30 de Marzo 2012, y Microdatos de la Encuesta Continua de Hogares 2010, 1 de abril de 2011. Y otra parte fueron procesados por el propio Observatorio de Mercado de Trabajo (MTSS).

**CUADRO 20. SUBEMPLEO POR SEXO Y RAMA DE ACTIVIDAD (MALDONADO 2011)**

Rama de actividad	Hombres (%)	Mujeres (%)	Total (%)
Agricul, silvic, pesc	8.77	0.00	3.90
Ind. manufacturera	6.00	7.07	6.59
Construcción	29.49	0.23	13.24
Comercio	19.92	9.47	14.12
Hoteles /restaurantes	5.72	6.89	6.37
Transp, almac y comun	3.74	0.27	1.81
Intermed. financiera	1.41	1.00	1.18
Act.inmob,empr,alq,in	11.71	7.70	9.49
Adm Pública y Defensa	4.13	2.04	2.97
Enseñanza	0.00	8.93	4.96
Salud	0.00	7.79	4.33
Otros serv. com/soc/p	6.00	5.35	5.64
Serv. doméstico	3.11	43.27	25.42
			100.00
Total	100.00	100.00	(4.173 personas)

Fuente: MTSS, OMT, en base ECH INE 2010

El **trabajador no registrado**, o no cubierto por la seguridad social, es aquella persona ocupada que declara no aportar a ninguna caja de jubilaciones por ese trabajo. El no registro en la seguridad social, en el departamento de Maldonado, se ubica por encima de los valores nacionales para el año 2011, 28.3% y 30% respectivamente. Esto significa que aproximadamente 25.039 personas no aportan a la seguridad social en el departamento de Maldonado para el año 2011 sobre un total de 83.464 ocupados. Para 2006 el no registro era de 34.6%, considerando a todos los ocupados, y 38.6%, si no se considera a los asalariados públicos<sup>14</sup>. En el año 2007 fue de 33.3% mientras que para 2008 desciende hasta ubicarse en 31.6%. A partir de este valor, desciende a 29% (2009), y asciende al año siguiente a 31% (2010), hasta ubicarse en 30% en el 2011. (CUADRO 21).

Por sexo, el no registro para los hombres fue de 28.50%, y en las mujeres fue de 31.80% (2011).

A nivel nacional, los valores de no registro a la seguridad social también han descendido en estos últimos años, mejorando la calidad del empleo de los ocupados, y garantizando el acceso a la seguridad social. En el año 2006 el valor nacional de no registro era de 35.0% de los ocupados, en 2007 fue de 34.7%, para continuar descendiendo hasta ubicarse en el año 2011 en 28.3% del total de ocupados del país. De 2006 a 2011 el descenso fue de 6.7 pp. (CUADRO 21)

<sup>14</sup> Informe Temático: Empleo Informal en el Uruguay. Encuesta Continua de Hogares Ampliada 2006. INE. Enrico Benedetti.



**CUADRO 21. NO REGISTRO A LA SEGURIDAD SOCIAL (TOTAL PAÍS – MALDONADO 2006 - 2011)**

No registro a la seguridad social		
AÑOS	TOTAL PAIS (%)	MALDONADO (%)
2006	35.0	34.6
2007	34.7	33.3
2008	33.4	31.6
2009	32.1	29
2010	31.7	31
2011	28.3	30

Fuente: MTSS, OMT, en base ECH INE 2010

**CUADRO 22. APOORTE A LA SEGURIDAD SOCIAL POR RAMA DE ACTIVIDAD (MALDONADO 2011)**

rama de actividad	Aporte a la Seguridad Social		
	Si (%)	No (%)	Total (%)
Agricul, silvic, pesc	3.23	7.94	4.64
Ind. manufacturera	6.11	11.24	7.65
Electricidad, gas,agu	0.84	0.00	0.59
Construcción	17.88	16.63	17.51
Comercio	18.66	19.66	18.96
Hoteles /restaurantes	8.81	5.54	7.83
Transp, almac y comun	3.50	1.33	2.85
Intermed. financiera	1.06	0.14	0.78
Act.inmob,empr,alq,in	5.46	7.12	5.96
Adm Pública y Defensa	7.39	0.00	5.18
Enseñanza	4.66	0.76	3.49
Salud	5.80	2.95	4.94
Otros serv. com/soc/p	5.05	5.88	5.30
Serv. doméstico	11.03	20.45	13.85
Minas y canteras	0.54	0.36	0.48
<b>Total</b>	100.00 (58.425 personas)	100.00 (25.039 personas)	100.00 (83.464 personas)

Fuente: MTSS, OMT, en base ECH INE 2010.

Por ramas de actividades, el no aporte a la seguridad social, se da principalmente en las actividades de servicio doméstico (20.45%), en el comercio (19.66%), en la construcción (16.63%), y en la industria manufacturera (11.24%). El no aporte a la seguridad social en el resto de las ramas de actividad, se detalla en el CUADRO 22.

Para el año 2010, las 4 ramas de actividad donde se registraban mayores valores de no aporte a la seguridad social eran: la construcción (17.05%), el comercio (16.96%), y en el servicio domestico (22.87%). Se observa entonces, que los porcentajes de no registro en el servicio domestico y en la construcción, descienden de un año al siguiente (de 22.87% a 20.45% considerando de 2010 a 2011, y de 17.05% a 16.63% respectivamente en los mismos años), mientras que en el comercio aumentan de 16.96% a 19.66% (2010 a 2011).

**Sin restricciones** significa que el trabajador esta cubierto por la seguridad social, y en caso de estar trabajando menos de 40 horas semanales, expresa que no quiere o no esta disponible para hacerlo más horas. Para 2011, este valor a nivel nacional era de 69.3%, mientras que para Maldonado es de 68.9% (70.9% de los hombres ocupados están en esta situación, mientras que el 66.4% de las mujeres de Maldonado trabaja sin restricciones).

## PROYECTOS PRESENTADOS A LA COMAP 2011<sup>15</sup> EN MALDONADO

La ComAp es la Comisión de Aplicación de la Ley de Inversiones, Ley N° 16.906 de Promoción y Protección de Inversiones, que evalúa, dispone y regula los beneficios tributarios a otorgar a proyectos de inversiones específicos presentados por empresas. La ComAp, para evaluar y considerar elegibles a los proyectos presentados, se basa en una serie de criterios, uno de ellos es la generación de empleo.

Es de destacar que los proyectos presentados durante en 2011, comienzan a implementarse por lo general en el año 2012, y por tanto, a generar empleo en 2012, y en años siguientes.

En el año 2011 se presentaron un total de 906 proyectos, que corresponden a un total de 861 empresas; por un monto total de U\$S 4.258.159.264, que genera 11.857 puestos de trabajo para todo el país (CUADRO 23 y 24). Vale aclarar que el número de proyectos presentados se incrementó significativamente en el transcurso de 2011 respecto al año 2010; con un crecimiento del 55%. A nivel nacional, las empresas que más proyectos presentaron son las dedicadas al comercio (29.38%, con 253 proyectos de inversión), a la industria manufacturera (19.16% con 165 proyectos), a la producción agropecuaria, forestación y pesca (13.24% con 114 proyectos), y al transporte y almacenamiento (11.61% con 100 proyectos de inversión) (CUADRO 23).

CUADRO 23. RAMA DE ACTIVIDAD DE EMPRESAS QUE PRESENTARON PROYECTOS  
(TOTAL PAIS 2011)

Ramas de actividad	Cantidad	%
Minas y canteras	12	1.39
Prod.agrop, forestac.y pesca	114	13.24
Industria manufacturera	165	19.16
Electricidad,gas,agua	1	0.12
Construcción	35	4.07
Comercio	253	29.38
Transporte,almacenamiento	100	11.61
Alojamiento, serv.comidas	55	6.39
Informática /comunicación	28	3.25
Establ.financ.,serv.emp.	76	8.83
Serv.comun,soc,pers,públ.	22	2.56
Total	861	100.00

Fuente: MTSS, OMT.

En el departamento de Maldonado se presentaron 37 proyectos (4.08% del total de proyectos presentados a nivel nacional), por un monto de U\$S 137.389.077 (3.23 % del total), que generan 810 puestos de trabajo en todo el departamento (6.83% de los puestos generados en el país). (CUADRO 24).

De los 37 proyectos presentados se destaca que 12 corresponden a la actividad de alojamiento y servicios de comidas (32.43% del total de proyectos), y 10 proyectos corresponden al rubro comercio (27.03%). El resto de los proyectos se presenta en el CUADRO 25.

<sup>15</sup> Informe Proyectos presentados ante el MTSS, Ley de Promoción de Inversiones Año 2011, Perspectiva de generación de empleo. MTSS, DINAE, OMT, 2012. Laura Triaca, Graciela Godoy. Los cuadros presentados aquí, proceden de dicho informe.

De los 810 empleos a generar, el 61.48% se genera durante el primer año de proyecto (498 empleos), el 11.60% se genera durante el segundo año de proyecto (94 empleos), el 13.83% se genera durante el tercer año de proyectos (112 empleos), el 8.15% se genera durante el cuarto año del proyecto (66 empleos), mientras que el último 5.06% se genera en el último año (41 empleos). Considerando el empleo por rama de actividad, el alojamiento y los servicios de comida lideran la generación de empleo en cuanto a proyectos de inversión, ya que proponen crear 407 empleos durante los 5 años. Por su parte el comercio crearía 234 empleos, mientras que la producción agropecuaria, crearía 51 empleos. (CUADROS 25 y 26).

**CUADRO 24. CANTIDAD DE PROYECTOS, INVERSIÓN Y EMPLEO A GENERAR POR DEPARTAMENTO (2011)**

Departamentos	Cantidad Proyectos	Inversión en U\$S	Empleo a generar
Artigas	13	25,638,699	42
Canelones	91	277,596,512	2160
Cerro Largo	9	16,812,547	92
Colonia	50	274,377,727	469
Durazno	11	1,885,984,917	629
Flores	13	15,331,302	83
Florida	19	10,599,638	82
Lavalleja	7	44,142,910	115
<b>Maldonado</b>	<b>37</b>	<b>137,389,077</b>	<b>810</b>
Montevideo	457	905,611,003	4850
Paysandú	17	43,824,638	104
Río Negro	25	139,163,807	304
Rivera	23	141,331,119	277
Rocha	11	19,147,278	73
Salto	30	21,911,805	222
San José	34	45,950,639	1064
Soriano	43	77,316,361	245
Tacuarembó	10	28,168,681	126
Treinta y Tres	6	147,860,602	110
<b>Total</b>	<b>906</b>	<b>4,258,159,264</b>	<b>11857</b>

Fuente: MTSS, OMT

Considerando la inversión realizada, la inversión más importante se realiza en el rubro alojamiento y servicios de comida (U\$S 80.148.621), donde también se genera la mayor cantidad del empleo propuesto (407 empleos). En este rubro, para crear un puesto de trabajo, es necesario invertir U\$S 196.925. Por importancia de inversión le sigue, el agro, forestación y pesca, donde se invierten U\$S 40.632.481, creando 51 empleos, e invirtiendo por puesto de trabajo U\$S 796.715. Siendo esta última la inversión por empleo mayor de todas las ramas de actividad económica. En la actividad de comercio, se invierten U\$S 9.674.699, y para crear cada uno de los 234 puestos declarados, se invierte U\$S 41.345. Por otro lado, el costo más bajo para la creación de un puesto de trabajo, se da en el rubro construcción con U\$S 33.290, donde la inversión total ingresada a la COMAP alcanza U\$S 1.597.920, y se crean 48 empleos. Finalmente, para generar los 810 puestos de trabajo totales, es necesario invertir U\$S 169.616 por empleo. (CUADRO 25).

**CUADRO 25. PROYECTOS, EMPLEO, INVERSIÓN, INVERSIÓN POR PUESTO DE TRABAJO Y  
POR RAMA DE ACTIVIDAD (MALDONADO 2011)**

RAMA DE ACTIVIDAD	PROYECTOS	EMPLEO	INVERSION EN U\$S	INVERSION U\$S
	POR RAMA	POR RAMA	POR RAMA	POR EMPLEO
Producción agrícola, for, pesca	1	51	40.632.481	796.715
Industria Manufacturera	3	25	2.272.758	90.910
Comercio	10	234	9.674.699	41.345
Construcción	3	48	1.597.920	33.290
Transporte, almacenamiento	3	9	749.648	83.294
Alojamiento, serv. comidas	12	407	80.148.621	196.925
Informática /comunicación	1	3	220.000	73.333
Establ.financ.,serv.emp.	3	29	1.879.152	64.798
Serv .comun, soc, pers, públ.	1	4	213.797	53.449
<b>Total</b>	<b>37</b>	<b>810</b>	<b>137.389.077</b>	<b>169.616</b>

Fuente: MTSS, OMT.

**CUADRO 26. GENERACIÓN DE EMPLEO POR AÑO Y DEPARTAMENTO (2011 y posteriores)**

Departamento	Generación de empleo por año						
	Año 1	Año 2	Año 3	Año 4	Año 5	Total	%
Artigas	42	0	0	0	0	42	0.4%
Canelones	1596	247	207	50	60	2160	18.2%
Cerro Largo	91	1	0	0	0	92	0.8%
Colonia	371	81	22	-5	0	469	4.0%
Durazno	254	145	224	3	3	629	5.3%
Flores	82	1	0	0	0	83	0.7%
Florida	67	6	3	3	3	82	0.7%
Lavalleja	45	70	0	0	0	115	1.0%
<b>Maldonado</b>	<b>498</b>	<b>94</b>	<b>112</b>	<b>66</b>	<b>41</b>	<b>810</b>	<b>6.8%</b>
Montevideo	3833	582	286	129	20	4850	40.9%
Paysandú	96	8	0	0	0	104	0.9%
Río Negro	246	24	0	35	0	304	2.6%
Rivera	151	4	114	4	4	277	2.3%
Rocha	51	11	11	0	0	73	0.6%
Salto	215	8	7	-8	0	222	1.9%
San José	357	163	307	184	53	1064	9.0%
Soriano	133	57	52	3	0	245	2.1%
Tacuarembó	115	1	10	0	0	126	1.1%
Treinta y Tres	104	0	6	0	0	110	0.9%
<b>Total</b>	<b>8346</b>	<b>1502</b>	<b>1361</b>	<b>464</b>	<b>184</b>	<b>11857</b>	<b>100.0%</b>

Fuente: MTSS, OMT.

CUADRO 27. EMPLEO A GENERAR POR RAMA DE ACTIVIDAD Y POR AÑO (MALDONADO 2011)

Rama de Actividad	Año 1	Año 2	Año 3	Año 4	Año 5	Total
Prod.agrop, fore	7.00	17.00	17.00	10.00	0.00	51.00
Industria manufa	14.37	10.59	0.00	0.00	0.00	24.96
Construcción	48.00	0.00	0.00	0.00	0.00	48.00
Comercio	214.00	15.00	5.00	0.00	0.00	234.00
Transporte,almac	9.00	0.00	0.00	0.00	0.00	9.00
Alojamiento, ser	183.33	49.00	82.00	53.00	40.00	407.33
Informática /com	3.00	0.00	0.00	0.00	0.00	3.00
Establ.financ.,s	15.00	2.00	8.00	3.00	1.00	29.00
Serv.comun,soc,p	4.00	0.00	0.00	0.00	0.00	4.00
<b>Total</b>	<b>497.70</b>	<b>93.59</b>	<b>112.00</b>	<b>66.00</b>	<b>41.00</b>	<b>810.29</b>

Fuente: MTSS, OMT.

Considerando la ocupación de los empleos a generarse, se destaca que del total de los puestos a crearse en el departamento, 233 son trabajadores no calificados de ventas, 119 empleos son empleados de trato con el público, 107 son trabajadores de los servicios personales, 70 son oficinistas, mientras que 67 empleos son otros técnicos y profesionales de nivel medio. El resto de las ocupaciones, se detalla en el CUADRO 28.

CUADRO 28. EMPLEO A GENERAR POR OCUPACIÓN Y POR AÑO (MALDONADO 2011)

Ocupación(2 dig.)	Año 1	Año 2	Año 3	Año 4	Año 5	Total
Directivos	6	2	3	1	1	13
Dueños/gtes.peq	2	0	0	0	0	2
Profes. salud	2.83	2.27	3	1	0	9.1
Otros prof.cient	5	2	0	0	0	7
Tecn/prof quím.i	1	0	1	2	2	6
Técno/prof salud	1	0	3	0	0	4
Ot.tecn/prof niv	63	2	1	1	0	67
Oficinistas	45.28	8.32	8	4	4	69.6
Empl.trato públi	87	7	14	8	3	119
Trab.serv.person	47	25	13	15	7	107
Vendedores	30	8	3	0	0	41
Trab cal.agro,fo	5	7	11	5	0	28
Of/oper extrac/c	41	0	2	0	0	43
Of/oper metal me	3	2	0	0	0	5
Of/oper alim,mad	5	0	0	0	0	5
Operad instalac	1	1	0	0	0	2
Operad máq y mon	10	11	12	5	0	38
Conductor/oper e	6	3	0	0	0	9
Trab no cal vtas	134	13	38	24	24	233
Peón agro,forest	1.33	0	0	0	0	1.33
Peón miner,const	1.26	0	0	0	0	1.26
<b>Total</b>	<b>497.70</b>	<b>93.59</b>	<b>112</b>	<b>66</b>	<b>41</b>	<b>810.29</b>

Fuente: MTSS, OMT.