

2012

Lavalleja

SERIE INFORMES DEPARTAMENTALES

Principales indicadores del mercado de trabajo, incluyendo proyectos de inversión.

Ministerio de Trabajo y Seguridad Social
Dirección Nacional de Empleo
Unidad de Evaluación y Monitoreo de
Relaciones Laborales y Empleo
Observatorio de Mercado de Trabajo (OMT)





MINISTERIO DE TRABAJO Y SEGURIDAD SOCIAL
REPÚBLICA ORIENTAL DEL URUGUAY

Eduardo Brenta

Ministro

Eduardo Pereyra

Director Nacional de Empleo

Ec. María José González

Directora Observatorio de Mercado de Trabajo (OMT)

Elaboración del informe: Alejandro Castiglia (acastiglia@mtss.gub.uy)
Parte de la información fue procesada por Graciela Godoy y Laura Triaca (OMT)

Por otras publicaciones del Observatorio de Mercado de Trabajo: www.mtss.gub.uy,
Observatorio de Mercado, Publicaciones.

Mayo 2012

ÍNDICE

INTRODUCCIÓN	4
ACTIVIDAD, EMPLEO Y DESEMPLEO A NIVEL NACIONAL	5
ACTIVIDAD, EMPLEO Y DESEMPLEO EN EL DEPARTAMENTO DE LAVALLEJA	6
CUADRO 1. ACTIVIDAD, EMPLEO Y DESEMPLEO LAVALLEJA (2006–2011)	6
GRAFICA 1: TASA DE EMPLEO POR SEXO, LAVALLEJA 2006 – 2011	7
GRAFICA 2: TASA DE DESEMPLEO POR SEXO, LAVALLEJA 2006 – 2011	7
POBLACION Y CONDICIÓN DE ACTIVIDAD ECONÓMICA LAVALLEJA	8
CUADRO 2. POBLACIÓN TOTAL POR CONDICIÓN DE ACTIVIDAD ECONÓMICA (LAVALLEJA 2008 – 2011)	8
CUADRO 3. POBLACIÓN TOTAL POR SEXO Y CONDICIÓN DE ACTIVID. ECONÓMICA (LAVALLEJA 2010 – 2011)	9
PERSONAS OCUPADAS LAVALLEJA	10
CUADRO 4. OCUPADOS POR SEXO Y TRAMOS DE EDAD (LAVALLEJA 2011)	10
CUADRO 5. OCUPADOS POR NIVEL EDUCATIVO (LAVALLEJA 2011)	11
CUADRO 6. OCUPADOS POR RAMA DE ACTIVIDAD (LAVALLEJA 2008 - 2011)	12
GRAFICA 3. OCUPADOS POR RAMA DE ACTIVIDAD (LAVALLEJA 2008 – 2011)	12
CUADRO 7. OCUPADOS POR SEXO Y RAMA DE ACTIVIDAD (LAVALLEJA 2011)	13
GRAFICA 4. OCUPADOS POR SEXO Y RAMA DE ACTIVIDAD (LAVALLEJA 2011)	14
CUADRO 8. OCUPADOS POR SEXO Y CONDICIÓN DE ACTIVIDAD (LAVALLEJA 2011)	14
CUADRO 9. OCUPADOS POR SEXO Y CONDICIÓN DE ACTIVIDAD (LAVALLEJA 2011)	15
CUADRO 10. OCUPADOS POR SEXO Y CATEGORÍA DE OCUPACIÓN (LAVALLEJA 2011)	16
PERSONAS DESOCUPADAS LAVALLEJA	17
CUADRO 11. DESOCUPADOS POR SEXO Y TRAMO DE EDAD (LAVALLEJA 2011)	17
CUADRO 12. DESOCUPADOS POR NIVEL EDUCATIVO (LAVALLEJA 2011)	18
CUADRO 13. DESOCUPADOS POR RAMA DE ACTIVIDAD (LAVALLEJA 2008 -2011)	19
CUADRO 14. DESOCUPADOS POR SEXO Y POR RAMA DE ACTIVIDAD (LAVALLEJA 2011)	20
CUADRO 15. DESOCUPADOS POR SEXO Y OCUPACIÓN (LAVALLEJA 2011)	20
CUADRO 16. DESOCUPADOS POR SEXO Y CATEGORÍA DE OCUPACIÓN (LAVALLEJA 2011)	21
CUADRO 17. RAZONES POR LAS QUE DEJÓ EL TRABAJO POR SEXO (LAVALLEJA 2011)	21
CUADRO 18. QUE HIZO PARA BUSCAR TRABAJO O ESTABLECER SU PROPIO NEGOCIO (LAVALLEJA 2011)	22
CALIDAD DEL EMPLEO LAVALLEJA	23
CUADRO 19. SUBEMPLEO (TOTAL PAIS - LAVALLEJA 2009 - 2011)	23
CUADRO 20. SUBEMPLEO POR SEXO Y RAMA DE ACTIVIDAD (LAVALLEJA 2011)	24
CUADRO 21. NO REGISTRO A LA SEGURIDAD SOCIAL (TOTAL PAIS - LAVALLEJA 2006 - 2011)	25
CUADRO 22. APOORTE A LA SEGURIDAD SOCIAL POR RAMAS DE ACTIVIDAD (LAVALLEJA 2011)	25
PROYECTOS PRESENTADOS A LA COMAP 2011 EN LAVALLEJA	27
CUADRO 23. RAMA DE ACTIVIDAD DE EMPRESAS QUE PRESENTARON PROYECTOS (TOTAL PAIS 2011)	27
CUADRO 24. CANTIDAD DE PROYECTOS, INVERSIÓN Y EMPLEO A GENERAR POR DEPARTAMENTO (2011)	28
CUADRO 25. PROYECTOS, EMPLEO, INVERSIÓN, INVERSIÓN POR PUESTO DE TRABAJO Y RAMA DE ACTIVIDAD (2011)	28
CUADRO 26. GENERACIÓN DE EMPLEO POR AÑO SEGÚN DEPARTAMENTO (2011 Y POSTERIORES)	29
CUADRO 27. EMPLEO A GENERAR POR RAMA DE ACTIVIDAD Y POR AÑO (LAVALLEJA 2011)	29
CUADRO 28. EMPLEO A GENERAR POR OCUPACIÓN Y POR AÑO (LAVALLEJA 2011)	30

PRINCIPALES INDICADORES DEL MERCADO DE TRABAJO DEL DEPARTAMENTO DE LAVALLEJA, INCLUYENDO PROYECTOS DE INVERSIÓN.

INTRODUCCIÓN

Este documento fue elaborado por el Observatorio de Mercado de Trabajo (OMT) en base al procesamiento de la Encuesta Continua de Hogares del año 2011, del Instituto Nacional de Estadística. El procesamiento fue realizado por el propio OMT, y tiene por objetivo presentar los principales indicadores del mercado de trabajo del departamento de Lavalleja como insumo para la labor desarrollada por los Centros Públicos de Empleo (CePEs) en el territorio. Incluye información sobre los proyectos presentados a la Comisión de Aplicación de la Ley de Inversiones, Ley N° 16.906 de Promoción y Protección de Inversiones (COMAP), para Lavalleja en el año 2011. Cabe aclarar que los valores presentados son de alcance departamental, y no solo referidos a las ciudades o zonas donde se encuentran instalados los Centros Públicos de Empleo.¹

En términos de planificación este informe esta contenido como PRODUCTO en el Plan de Trabajo del OMT 2012, y por brindar información para los CePEs, contenido en el Plan Operativo Institucional DINA E 2012 como SUBMETA, y en la Planificación Estratégica DINA E 2010 – 2015 como META DINA E 2015.

PRODUCTO OMT (PLAN DE TRABAJO OMT 2012)	SUB META DINA E (PLAN OPERATIVO INSTITUCIONAL DINA E 2012)	META DINA E 2015 (PLANIFICACIÓN ESTRATÉGICA DINA E 2010 – 2015)
Base de datos indicadores departamentales de mercado de trabajo (microdatos ECH INE)	1.2 Bases de datos propias funcionando de manera consistente y actualizada, aptas para su vinculación con otros sistemas de información.	META 1. Produzca, analice, sistematice y divulgue información sobre el mercado de trabajo.

¹ Habitualmente se aplica al total de población que surge de la proyección de población del INE, la estructura de porcentajes de cada variable de interés estimada a partir de la ECH. Sin embargo, en este informe se ajustan los valores que surgen de la expansión de la muestra de la ECH (2011) para cada departamento, con los datos de población surgidos del Censo 2011 (INE) para dicho departamento. Para Lavalleja la población total que surge como dato del Censo 2011 es de 58.815 personas, mientras que la que surge de la muestra expandida de la ECH 2011 es de 62.514 personas. Para los años 2008, 2009 y 2010, se ajusta por la proyección de población del INE para el departamento.

ACTIVIDAD, EMPLEO Y DESEMPLEO A NIVEL NACIONAL²

En el año 2011, como en años anteriores, se observa un desempeño positivo de los indicadores relativos al mercado de trabajo nacional. La **tasa de actividad**³ se ubico en el año 2011 en 64.5% lo que significo un aumento de 1.8% pp frente a 2010 (que fue de 62.7%). Salvo en 2010 la tasa de actividad femenina ha presentado variaciones positivas desde 2007, registrando un incremento de 1.9 pp. de 2010 a 2011 (de 53.7% a 55.6% respectivamente). Este crecimiento de la tasa de actividad femenina se consolida como una tendencia distintiva del mercado laboral uruguayo, consolidando en el largo plazo, una reducción de la brecha por sexo de esta variable⁴. La tasa de actividad masculina también creció en 2011 (1.5 pp., pasando de 72.9% en 2010 a 74.4% en 2011), aunque en una perspectiva de más largo plazo, viene presentando una trayectoria oscilante, ubicándose entre 72% y 74% aproximadamente. Por región geográfica, la brecha entre tasas por sexo es mayor en el interior del país que en Montevideo, explicado en parte, por la menor tasa de actividad de las mujeres del interior en relación con las de Montevideo.

Respecto a las personas ocupadas, la **tasa de empleo**⁵ nacional 2011 se ubico en 60.7% con un crecimiento promedio de 2.3 pp respecto a la tasa de 2010 (58.4%), lo que implico que en el año 2011 crecieran los ocupados en aproximadamente unos 67.000 nuevos puestos de trabajo en todo el país. La tasa de empleo creció tanto en Montevideo como en el interior del país, y en este ultimo caso fundamentalmente en las localidades pequeñas y rurales. La tasa de empleo femenina creció 2.4 pp en 2011 respecto al año anterior, pasando en 2010 de 48.9% a 51.3% en 2011; mientras que la tasa masculina creció 1.7 pp en el año, dejando atrás el desempeño negativo que había presentado en 2010 (pasando de 69.3% a 71.0%). En el largo plazo, otro aspecto característico del mercado laboral uruguayo es el crecimiento de la tasa de empleo femenina por encima de la tasa de empleo de los hombres; al culminar la década (2000 – 2010), el 46.2% de las personas ocupadas eran mujeres, cifra que se encontraba en torno al 40% a comienzos de la década anterior⁶.

Paralelamente la **tasa de desempleo**⁷ se redujo 0.8 pp, ubicándose en el 6.0% (en 2010 era de 6.8%), lo que significa que en promedio el número de desempleados a nivel nacional fue de aproximadamente 103.000 personas. La tasa de desempleo se redujo algo más en el interior que en Montevideo (1.0 pp y 0.7 pp respectivamente, en el interior fue de 6.8% en 2010, y en 2011 fue de 5.8%, en Montevideo fue de 6.9% en 2010 y en 2011 fue de 6.2%) debido a que en el interior la creación de nuevos puestos de trabajo fue más dinámica respecto al crecimiento de la oferta de trabajo que en la capital (4.9% y 3.8% respectivamente). En el promedio de 2011 la tasa de desempleo del interior se ubicó en 5.8% con un promedio aproximado de 57.700 personas desempleadas, mientras que en Montevideo dicha tasa se ubicó en igual periodo en 6.2% (aproximadamente 45.000 personas desempleadas). Considerando por sexo a nivel nacional, la tasa de desempleo masculina se redujo en 0.5 pp, pasando de 5% (2010) a 4.5% (2011); mientras que la tasa de desempleo femenina se redujo 1.3 pp., pasando de 9% en 2010, a 7.7% en 2011.

En cuanto a la **calidad del empleo**⁸, el porcentaje de ocupados “sin restricciones”⁹ se sitúa en 69.3% creciendo un 3.5 pp en promedio de 2011 respecto al año anterior. Esta mejora en la calidad del empleo se debió a la

² Extraído del INFORME DE COYUNTURA URUGUAY 2011 – 2012. INSTITUTO DE CIENCIAS ECONÓMICAS Y DE ADMINISTRACIÓN. UDELAR.

³ La tasa de actividad mide la proporción de la población en edad de trabajar que está trabajando o buscando empleo activamente. Es el porcentaje de la población en edad de trabajar que se encuentra activamente participando en el mercado de trabajo, ya sea que se encuentren ocupados o desocupados. A esta población se la denomina población económicamente activa. (en Uruguay, la población en edad de trabajar es 14 años o más) (INE).

⁴ El Mercado Laboral Uruguayo en la última década. Ivonne Perazzo. Febrero de 2012. INSTITUTO DE ECONOMÍA. Serie Documentos de Trabajo DT 1/12.

⁵ La tasa de empleo indica la cantidad de personas en edad de trabajar que se encuentran efectivamente ocupadas. Se utiliza para cuantificar la demanda efectiva de puestos de trabajo que tiene el país (INE). Se calcula como el porcentaje de la población en edad de trabajar que se encuentra trabajando efectivamente.

⁶ Ivonne Perazzo, 2012.

⁷ La tasa de desempleo indica la cantidad de personas desocupadas que se encuentran buscando empleo activamente, como proporción de la población económicamente activa. Es el porcentaje de la población económicamente activa que se encuentra desocupada (busca trabajo pero no lo consigue). Permite evaluar el potencial de recursos humanos que no está siendo aprovechado por el mercado laboral (INE).

⁸ Instituto Nacional de Estadística, Comunicado de Prensa Microdatos de la Encuesta Continua de Hogares 2011. Marzo 2011.

⁹ Sin restricciones significa que el trabajador esta cubierto por la seguridad social, y en caso de estar trabajando menos de 40 horas semanales, expresa que no quiere o no esta disponible para hacerlo más horas. El trabajador no registrado, o no cubierto por la seguridad social, es aquella persona ocupada que declara no aportar a alguna caja de jubilaciones por ese trabajo.

reducción del porcentaje de trabajadores no cubiertos por la seguridad social que paso de 25.6% en 2010 a 23.5% en 2011 (si se considera el no registro, 23.5%, y el subempleo con no registro simultaneo, 4.8%, el valor fue de 28.3%). Considerando el empleo sin restricciones por sexo, el 70,4% de los hombres manifiestan encontrarse en esta condición, mientras que el 67.9% de las mujeres ocupadas gozan de esta condición. Considerando Montevideo e interior, el porcentaje de ocupados sin restricciones es mayor que el promedio en Montevideo (76.3%), mientras que en el interior es de 64.1%. Paralelamente el subempleo se ubico en 7.2% en el promedio del año 2011. Considerando el subempleo con registro simultaneo, este paso de 2.5% a 2.4% (2010 a 2011), mientras que el subempleo y no registro simultaneo se redujo 1.3 pp, pasando de 6.1% a 4.8% (2010 a 2011).

ACTIVIDAD, EMPLEO Y DESEMPLEO EN EL DEPARTAMENTO DE LAVALLEJA

La tasa de actividad del departamento de Lavalleja ha aumentado 5.8 puntos porcentuales (pp) de 2006 a 2011, partiendo de 56.1% y ubicándose en 61.9% en promedio en el año 2012, reflejando un aumento de la cantidad de población en edad de trabajar (mayor de 14 años) que sale al mercado en busca de empleo. Sin embargo, si consideramos de 2010 a 2011, se produce un descenso de la tasa total de actividad de 0.2 pp, de 62.1% a 61.9%. Analizando por sexo, en los hombres de 2006 a 2011 el aumento en la tasa de actividad masculina es de 6.2 pp (de 67.9% a 74.1%). En las mujeres, el aumento fue de 5.1 pp. para esos años, ubicándose en 50.7% para 2011. Es de destacar, que de 2010 a 2011, se produce un descenso de la actividad femenina de 2.4 pp. (de 53.1 a 50.7%), mientras que en los varones se produce un aumento de 2.3 pp. para el mismo periodo (de 71.8% a 74.1%). Esto supone un aumento de la brecha por sexo en la tasa de actividad, que en 2006 era de 22.3 pp. en 2010 era de 18.7 pp., y para el año 2011, la diferencia entre ambas tasas es de 23.4 pp. Cabe destacar que las tasas de Lavalleja son inferiores a las registradas a nivel país: actividad país para 2011 fue de 64.5% (Lavalleja 61.9%) actividad país para hombres fue de 74.4% (Lavalleja 74.1%) y para mujeres país 55.6% (Lavalleja 50.7%). (CUADRO 1)

CUADRO 1. ACTIVIDAD, EMPLEO Y DESEMPLEO LAVALLEJA (2006–2011)

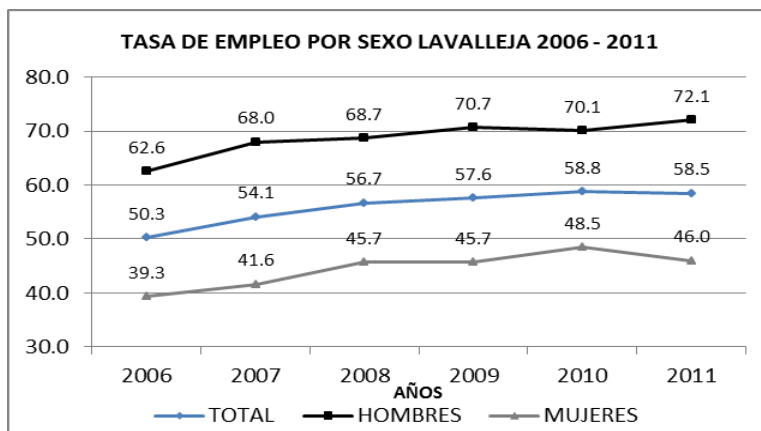
AÑO	TASA DE ACTIVIDAD			TASA DE EMPLEO			TASA DE DESEMPLEO		
	TOTAL	HOMBRES	MUJERES	TOTAL	HOMBRES	MUJERES	TOTAL	HOMBRES	MUJERES
2006	56.1	67.9	45.6	50.3	62.6	39.3	10.4	7.8	13.9
2007	58.2	71.3	46.5	54.1	68.0	41.6	7.1	4.7	10.5
2008	61.4	71.5	52.2	56.7	68.7	45.7	7.6	3.8	12.4
2009	62.5	73.9	52.1	57.6	70.7	45.7	7.8	4.2	12.4
2010	62.1	71.8	53.1	58.8	70.1	48.5	5.2	2.4	8.7
2011	61.9	74.1	50.7	58.5	72.1	46.0	5.5	2.7	9.2

Fuente INE. Total urbano y rural.

Por su parte, la tasa de empleo de Lavalleja, creció 8.2 puntos porcentuales del año 2006 al 2011, reflejando el crecimiento de la cantidad de personas que en edad de trabajar se encuentran efectivamente ocupadas. Sin embargo, de 2010 a 2011, se produce un descenso mínimo en la tasa de empleo total del departamento, de 0.3 pp. (de 58.8% a 58.5%). Considerando por sexo, de 2006 a 2011, la tasa de empleo de los hombres registra un aumento de 9.5 pp., mientras que tasa de empleo femenina, registra un aumento de 6.7 pp. Sin embargo, si volvemos a considerar el último año (2010 – 2011), los hombres registran un aumento de 2 pp. , mientras que las mujeres registran un descenso de 2.5 pp. Esto supone un aumento de la brecha de empleo por sexo, que en 2006 esta diferencia fue de 23.3 pp., mientras que en 2010 fue de 21.6 pp., y en 2011 fue de 26.1 pp. La brecha implica las dificultades de las mujeres (en este caso) para efectivamente encontrar empleo, en comparación con los

hombres. Con el aumento de la brecha, se entiende que la situación de las mujeres no mejoró en cuanto al empleo. A nivel país la tasa de empleo para 2010 fue de 60.7% (Lavalleya 58.5%), mientras que para varones a nivel nacional fue de 71.0% y para mujeres fue de 51.3% (Lavalleya 72.1% y 46.0% respectivamente). (CUADRO 1) (GRAFICA 1).

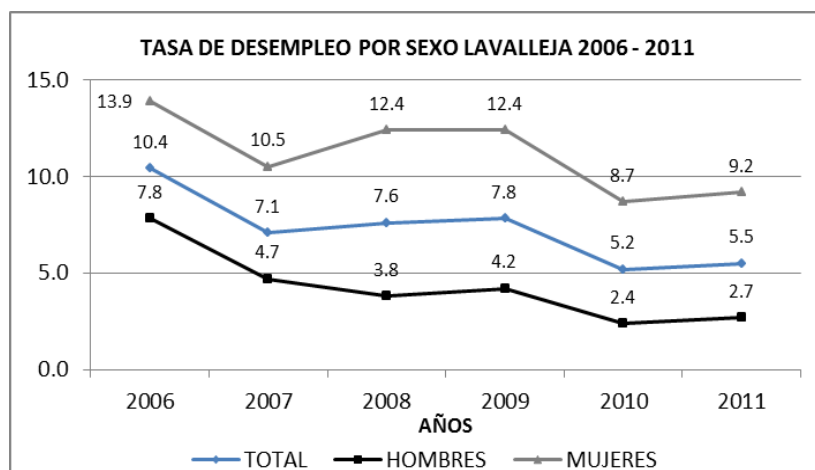
GRAFICA 1: TASA DE EMPLEO POR SEXO, LAVALLEJA 2006 – 2011.



MTSS OMT en base a INE.

En cuanto al desempleo, la tasa de desempleo de Lavalleya para el año 2011 fue de 5.5%, inferior al 6.0% registrado a nivel nacional. Del año 2006 al 2011, se registra un descenso del desempleo total en el departamento, de 10.4% a 5.5%, aunque considerando de 2010 a 2011, el desempleo aumento 0.3 pp. (de 5.2% a 5.5%). Considerando por sexo, los valores promedio del año 2011 a nivel departamentales son inferiores a los nacionales en el caso de los hombres (2.7% y 4.5% respectivamente), y superiores en las mujeres (9.2% y 7.7% respectivamente). En ambos casos, si consideramos el ultimo año (2010 – 2011) se produce un aumento del desempleo tanto en hombres como en mujeres (0.3 pp y 0.5 pp respectivamente). Considerando la brecha de desempleo por sexo, esta aumenta con los años: en 2006 era de 6.1 pp., en 2010 fue de 6.3 pp, y en 2011 la diferencia entre ambas tasas fue de 6.5 pp. Esto implica las dificultades de las mujeres para obtener un empleo en comparación con los hombres. (CUADRO 1) (GRAFICA 2)

GRAFICA 2: TASA DE DESEMPLEO POR SEXO, LAVALLEJA 2006 – 2011.



MTSS OMT en base a INE.

POBLACION Y CONDICIÓN DE ACTIVIDAD ECONÓMICA

La población total del departamento de Lavalleja asciende a 58.815 personas, según datos del último Censo 2011 del Instituto Nacional de Estadística (INE). De este total, los hombres son el 48.96% (28.793 hombres), mientras que las mujeres son el 51.04% (30.022 mujeres). De este total, parte de la población es económicamente activa y parte es inactiva.¹⁰

Para el año 2011, los ocupados son el 47.24% (27.784 personas) del total de población, mientras que los desocupados son el 2.73% (1.606 personas). Del año 2008 al año 2011 el porcentaje de ocupados ha variado año a año: de 45.68% en 2008, pasa a 45.94% en 2009, y para ascender a 47.08% en 2010, y para ubicarse en 2011 en 47.24%. En términos de cantidad de ocupados: para 2008 había 28.280 personas ocupadas aproximadamente, mientras que para 2011 este valor asciende a 27.784 personas aproximadamente. (CUADRO 2). Si bien aumenta el porcentaje de ocupados, desciende la cantidad de ocupados debido al descenso general de población registrado en el Censo en el departamento.

Para 2011, dentro de los desocupados el 0,25% son desocupados que buscan trabajo por primera vez, 2.45% son desocupados propiamente dichos (1.441 personas), y el 0,03% son desocupados en seguro de paro. Por otro lado, el 19.25% son menores de 14 años (11.322 personas), mientras que el resto (30.77%) son inactivos (estudiantes, rentistas, jubilados, realizan quehaceres del hogar, etc.). (CUADRO 2).

CUADRO 2. POBLACIÓN TOTAL POR CONDICIÓN DE ACTIVIDAD ECONÓMICA (LAVALLEJA 2008 - 2011)

condición de actividad económica	Total (%) 2008	Total (%) 2009	Total (%) 2010	Total (%) 2011
menor de 14 años	19.47	20.26	19.99	19.25
Ocupados	45.68	45.94	47.08	47.24
desocupados buscan trabajo primera vez	0.60	0.54	0.15	0.25
desocupados propiamente dichos	3.12	3.08	2.37	2.45
desocupados en seguro de paro	0.06	0.27	0.06	0.03
inactivo, realiza quehaceres hogar	5.92	7.07	4.96	6.25
inactivo, estudiante	6.39	5.80	6.10	6.92
inactivo, rentista	0.65	0.12	0.40	0.39
inactivo, pensionista	3.40	4.13	3.56	3.33
inactivo, jubilado	13.75	11.62	13.07	11.77
inactivo, otro	0.95	1.18	2.25	2.11
TOTAL	100.00 (61.910 Personas)	100.00 (61.946 Personas)	100.00 (61.994 Personas)	100.00 (58.815 Personas)

Fuente: MTSS, OMT, en base ECH INE 2008, 2009, 2010, y 2011.

¹⁰ La población económicamente activa, abarca a las personas de 14 o más años de edad que aportan su trabajo y a las que estarían dispuesta a aportarlo, para producir bienes y servicios económicos durante el período de referencia elegido para la Encuesta. Este grupo incluye la Fuerza de Trabajo civil y los efectivos de las Fuerzas Armadas. La Fuerza de Trabajo civil comprende a los ocupados y desocupados durante el período de referencia. Mientras que la población económicamente inactiva comprende a todas las personas de 14 o más años de edad que no aportan su trabajo para producir bienes o servicios económicos y que tampoco buscaron empleo en el período de referencia. Se clasifican en las siguientes categorías: personas que se ocupan del cuidado de su hogar, estudiantes, rentistas, pensionistas, jubilados, otros. (INE).

Para 2011 y por sexo, los ocupados hombres superan a las ocupadas mujeres: 57.34% y 37.69% respectivamente (considerando el total de hombres y el total de mujeres). Para 2010 estos valores eran de 54.73% (hombres) y 39.68% (mujeres). Se observa de un año al siguiente, que asciende el porcentaje de hombres ocupados, dentro del total de hombres, mientras que desciende el porcentaje de mujeres ocupadas, de 39.68% a 37.69%. Estas variaciones se reflejan en la tasa de empleo de Lavalleja (cantidad de personas que en edad de trabajar se encuentran efectivamente ocupadas), que en los hombres aumenta de 2010 a 2011, de 70.1% a 72.1%, mientras que en las mujeres desciende de 48.5% a 46% para los mismos años. (CUADRO 1). En términos concretos esto significa que para 2011 aumentó la cantidad de hombres que en edad de trabajar se encuentran ocupados en Lavalleja, mientras que disminuyó la cantidad de mujeres ocupadas.

En cuanto a las personas desocupadas (2011), las mujeres son el 3.81% del total de mujeres, mientras que los hombres son el 1.59% del total de hombres. Para el año 2010, estos valores eran menores, de 1.36% (hombres), y 3.77% (mujeres) aproximadamente. Se observa, por tanto, un aumento de los porcentajes de personas desocupadas del año 2010 al año 2011. (CUADRO 3). Esto se refleja en el aumento de las tasa de desempleo para ambos sexos de 2010 a 2011: en los hombres aumenta de 2.4% a 2.7%, y en las mujeres aumenta de 8.7%, a 9.2%. (CUADRO 1).

Considerando a las personas inactivas económicamente (2011), los hombres constituyen el 20.48% del total de hombres, mientras que las mujeres suman el 37.69% de total de mujeres. En el año 2010, estos valores eran de 54.73% del total de hombres, mientras que las mujeres inactivas económicamente suman el 39.68% de total de mujeres. Dentro de las personas inactivas se destaca la diferencia en la categoría realiza quehaceres del hogar: el 0.46% de los hombres los realiza, frente al 11.74% de las mujeres que lo hace, para el año 2011 (CUADRO 3).

CUADRO 3. POBLACIÓN TOTAL POR SEXO Y CONDICIÓN DE ACTIVIDAD ECONÓMICA (LAVALLEJA 2010 - 2011)

condición de actividad económica	Hombre	Mujer	Total	Hombre	Mujer	Total
	(%) 2010	(%) 2010	(%) 2010	(%) 2011	(%) 2011	(%) 2011
menor de 14 años	21.92	18.14	19.99	20.48	18.10	19.25
Ocupados	54.73	39.68	47.08	57.34	37.69	47.24
desocupados buscan trabajo primera vez	0.10	0.21	0.15	0.29	0.22	0.25
desocupados propiamente dichos	1.14	3.56	2.37	1.24	3.59	2.45
desocupados en seguro de paro	0.12	0.00	0.06	0.06	0.00	0.03
inactivo, realiza quehaceres hogar	0.75	9.02	4.96	0.46	11.74	6.25
inactivo, estudiante	5.16	7.02	6.10	5.65	8.12	6.92
inactivo, rentista	0.25	0.55	0.40	0.09	0.67	0.39
inactivo, pensionista	1.47	5.59	3.56	1.59	4.97	3.33
inactivo, jubilado	12.31	13.80	13.07	10.59	12.88	11.77
inactivo, otro	2.05	2.44	2.25	2.21	2.02	2.11
	100.00	100.00	100.00	100.00	100.00	100.00
	(30.762	(31.232	(61.994	(28.793	(30.022	(58.815
TOTAL	Personas)	Personas)	Personas)	Personas)	Personas)	Personas)

Fuente: MTSS, OMT, en base ECH INE 2010, 2011.

PERSONAS OCUPADAS LAVALLEJA¹¹

De las 27.784 personas ocupadas en Lavalleja aproximadamente, el 59% son hombres y el 41% son mujeres. Estos valores implican que en Lavalleja hay aproximadamente 16.393 hombres ocupados y 11.391 mujeres ocupadas. Para el año 2010, había 29.187 personas ocupadas, el 57.12% eran hombres (16.672), y el 42.88% eran mujeres (12.515).

Con respecto a la edad de los ocupados, se destaca que el 24.27% tiene de 40 a 49 años, y el 20.86% tiene de 50 a 59 años. Es importante destacar que el 78.09% de la población ocupada tiene entre 30 y 60 años y más. Por otro lado, los jóvenes ocupados (de 14 a 24 años) son el 11.99% de los ocupados. (CUADRO 4). Respecto al año 2010 no se observan diferencias significativas respecto a la distribución por edad de los ocupados en el departamento de Lavalleja.

Por sexo, las mujeres superan porcentualmente a los varones en los tramos de edad de 30 a 49 años. También en las mujeres, se destaca el porcentaje de ocupadas registrado entre los 40 y 49 años (29.12% del total de mujeres), ya que es el más alto del grupo de mujeres. (CUADRO 5).

Considerando el nivel educativo de los ocupados de Lavalleja, el 34.35% solo tiene finalizada la escuela primaria, mientras que el 8.64% no la finalizó. Considerando a los que finalizaron y no finalizaron primaria, y a los que nunca asistieron a un establecimiento de enseñanza, el 43.39% de los ocupados del departamento, tiene 6 años o menos de educación formal. Respecto al liceo, específicamente el ciclo básico (de primero a tercero de liceo), el 8.78% no finalizó el ciclo básico, mientras que el 11.98% sí finalizó este ciclo. Considerando el segundo ciclo de liceo o similar nivel en UTU (de cuarto a sexto año) el 15.22% tiene estos años incompletos, mientras que el 5.75% finalizó sexto año de liceo o UTU. (CUADRO 5).

CUADRO 4. OCUPADOS POR SEXO Y TRAMOS DE EDAD (LAVALLEJA 2010 - 2011)

Tramos de edad	Hombre (%)	Mujer (%)	Total (%)
Hasta 14	0.40	0.00	0.24
15 a 17	1.68	1.29	1.52
18 a 24	11.19	8.85	10.23
25 a 29	11.70	7.38	9.93
30 a 39	17.22	24.04	20.01
40 a 49	20.90	29.12	24.27
50 a 59	21.56	19.86	20.86
60 o más	15.37	9.47	12.95
TOTAL	100.00 (16.393 hombres)	100.00 (11.391 mujeres)	100.00 (27.784 Personas)

Fuente: MTSS, OMT, en base ECH INE 2011

¹¹ Se considera ocupado (personas de 14 o más años de edad) a quien trabajó por lo menos una hora durante el período de referencia de la encuesta, o que no lo hizo por estar de vacaciones, por enfermedad, accidente, conflicto de trabajo o interrupción del mismo a causa del mal tiempo, averías producidas en las maquinarias o falta de materias primas, pero tiene empleo al que volverá con seguridad. Se incluyen en esta categoría a los trabajadores familiares no remunerados (INE).

CUADRO 5. OCUPADOS POR NIVEL EDUCATIVO (LAVALLEJA 2011)

Tramo educativo ocupados	Total (%)
No asistió a establecimiento de enseñanza	0.40
Primaria incompleta	8.64
Primaria completa	34.35
Ciclo básico incompleto	8.78
Ciclo básico completo	11.98
Bachi. / UTU incompleto	15.22
Bachi. / UTU completo	5.75
Otros (1)	2.30
Terciario incompleto	2.57
Terciario completo	3.34
Terciario no univ completo	1.29
Terciario no univ incompleto	0.40
Magisterio o profesorado completo	4.20
Magisterio o profesorado incompleto	0.79
TOTAL	100.00 (27.784 Personas)

Fuente: MTSS, OMT, en base ECH INE 2011

(1): incluye aquellos casos en que la persona está matriculado o cursando el primer año de algún nivel de secundaria y aún no lo ha aprobado; o la persona asistió al nivel (ya no asiste) y no alcanzó a terminar el primer año del nivel.

Las ramas de actividad que concentran mayor cantidad de personas ocupadas en Lavalleja son: la agricultura (que concentra al 22.60% de los ocupados), el comercio (15.47%), la industria manufacturera (11.28%), y el servicio domestico (9.56%). Estas 4 actividades económicas concentran más de la mitad de los ocupados del departamento (58.91%). (CUADRO 6).

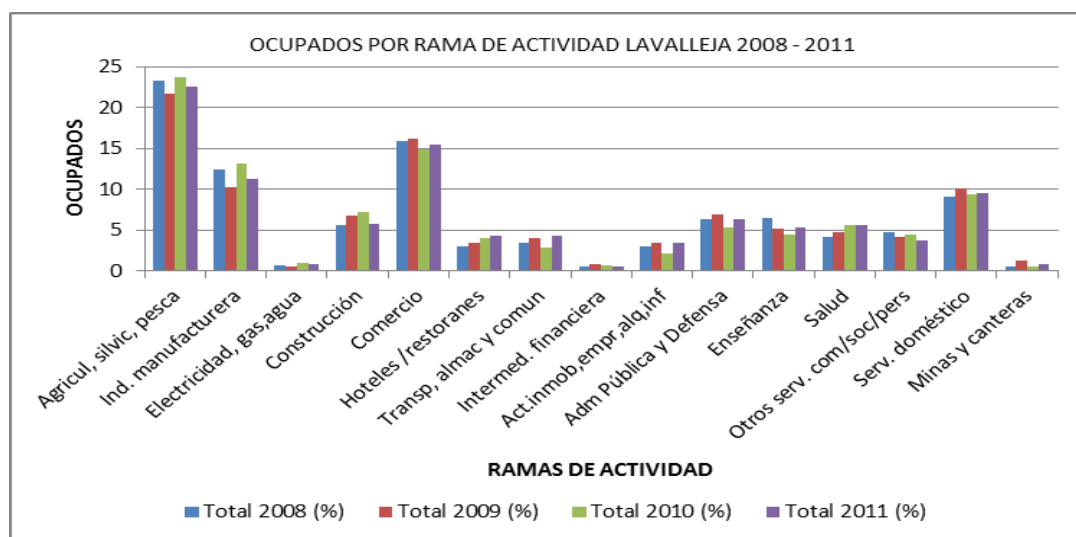
Comparando los valores de personas ocupadas del año 2008 con los del año 2011, ha habido actividades que aumentaron los porcentajes de personas ocupadas. Las 2 ramas que se destacan en este sentido, son la salud, que en 2008 empleaba al 4.16% del total de ocupados, y en 2011 empleó al 5.58% (variación de 1.42 puntos porcentuales). Y las actividades vinculadas a los hoteles y restaurantes, que empleaba al 3.10% en 2008, y en 2011 pasó a emplear al 4.32% de los ocupados del departamento, lo que supone una variación de 1.22 puntos porcentuales. Por otra parte, los descensos más notorios en términos de empleo, se dieron en: la industria manufacturera, que empleaba al 12.47% de los empleados, y en 2011, pasó a emplear al 11.28% (variación de 1.19 pp.); la enseñanza, que descendió 1.17 puntos porcentuales de 2008 a 2011, pasando de emplear al 6.54% al emplear el 5.37% de los ocupados. Y las actividades vinculadas a otros servicios comunales, sociales y personales, fue la otra rama donde se registran descensos de 2008 a 2011 (de emplear el 4.84% pasó a emplear al 3.71%). El resto de los porcentajes y variaciones en la cantidad de ocupados del resto de las ramas, se presenta en el CUADRO 6.

CUADRO 6. OCUPADOS POR RAMA DE ACTIVIDAD (LAVALLEJA 2008 - 2011)

rama de actividad	Total 2008 (%)	Total 2009 (%)	Total 2010 (%)	Total 2011 (%)	Diferencia 2008 2011
Agricul, silvic, pesca	23.33	21.76	23.77	22.60	-0.73
Ind. manufacturera	12.47	10.23	13.22	11.28	-1.19
Electricidad, gas, agua	0.70	0.57	1.01	0.80	0.10
Construcción	5.70	6.79	7.28	5.75	0.05
Comercio	15.99	16.16	14.97	15.47	-0.52
Hoteles /restaurantes	3.10	3.46	4.01	4.32	1.22
Transp, almac y comun	3.47	4.10	2.95	4.27	0.80
Intermed. financiera	0.57	0.84	0.65	0.59	0.02
Act.inmob,empr,alq,inf	3.06	3.46	2.20	3.42	0.36
Adm Pública y Defensa	6.36	6.97	5.32	6.37	0.01
Enseñanza	6.54	5.22	4.51	5.37	-1.17
Salud	4.16	4.77	5.63	5.58	1.42
Otros serv. com/soc/pers	4.84	4.14	4.50	3.71	-1.13
Serv. doméstico	9.14	10.20	9.37	9.56	0.42
Minas y canteras	0.60	1.33	0.61	0.91	0.31
TOTAL.	100.00 (28.280 Personas)	100.00 (28.458 Personas)	100.00 (29.187 Personas)	100.00 (27.784 Personas)	

Fuente: MTSS, OMT, en base ECH INE 2008, 2009, 2010, 2011

GRAFICA 3 OCUPADOS POR RAMA DE ACTIVIDAD (LAVALLEJA 2008 - 2011)



Fuente: MTSS, OMT, en base ECH INE 2011

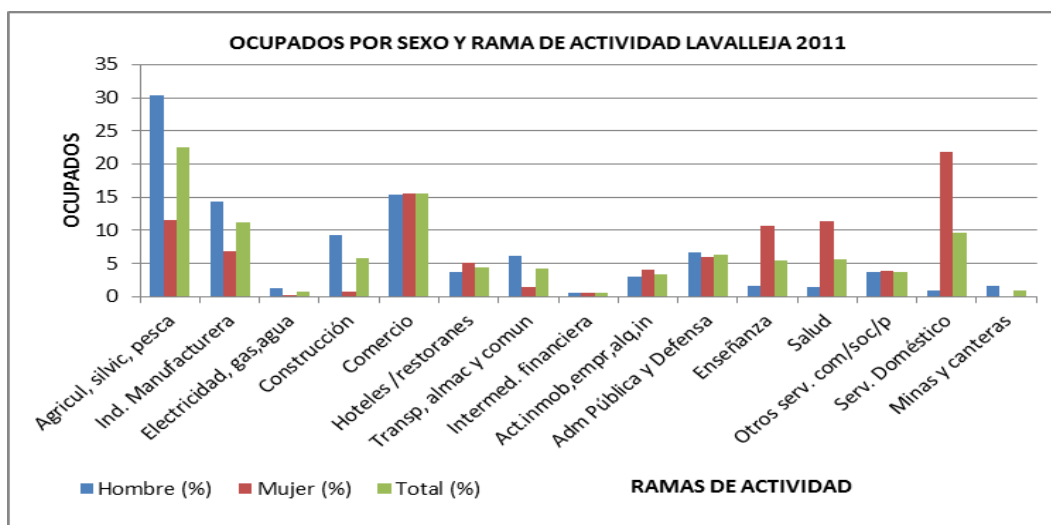
CUADRO 7. OCUPADOS POR SEXO Y RAMA DE ACTIVIDAD (LAVALLEJA 2011)

Rama de actividad	Hombre (%)	Mujer (%)	Total (%)
Agricul, silvic, pesca	30.32	11.49	22.60
Ind. Manufacturera	14.38	6.82	11.28
Electricidad, gas, agua	1.19	0.23	0.80
Construcción	9.21	0.78	5.75
Comercio	15.40	15.57	15.47
Hoteles /restaurantes	3.77	5.12	4.32
Transp, almac y comun	6.23	1.44	4.27
Intermed. financiera	0.60	0.58	0.59
Act.inmob,empr,alq,in	2.96	4.08	3.42
Adm Pública y Defensa	6.63	6.00	6.37
Enseñanza	1.65	10.73	5.37
Salud	1.52	11.42	5.58
Otros serv. com/soc/p	3.63	3.84	3.71
Serv. Doméstico	0.99	21.90	9.56
Minas y canteras	1.54	0.00	0.91
	100.00	100.00	100.00
TOTAL	(16.393 hombres)	(11.391 mujeres)	(27.784 Personas)

Fuente: MTSS, OMT, en base ECH INE 2011

Analizando por sexo y ramas de actividad, los hombres ocupados de Lavalleja se desempeñan en el agro (30.32% del total de hombres ocupados del departamento), en el comercio (15.40%), la industria manufacturera (14.38%), y la construcción (9.21%). Estas 4 ramas concentran el 69.31% de los hombres ocupados del departamento. Por su lado, las mujeres ocupadas se concentran en el servicio domestico (21.90% del total de mujeres ocupadas del departamento), en el comercio (15.57%), en la agricultura (11.49%), en la salud (11.42%), y en la enseñanza (10.73%). Entre estas 5 ramas concentran el 71.11% de las mujeres ocupadas. (CUADRO 7 – GRAFICA 4).

GRAFICA 4. OCUPADOS POR SEXO Y RAMA DE ACTIVIDAD (LAVALLEJA 2011)



Fuente: MTSS, OMT, en base ECH INE 2011

CUADRO 8. OCUPADOS POR SEXO Y CONDICIÓN DE ACTIVIDAD (LAVALLEJA 2011)

Condición de actividad	Hombre (%)	Mujer (%)	Total (%)
Fuerzas Armadas	0.66	0.00	0.39
Poder Ejec/Leg y dire	5.90	4.45	5.31
Profesional, científ	3.02	14.17	7.60
Técnicos/prof nivel m	4.94	5.09	5.00
Empleados de oficina	4.79	11.84	7.68
Trab.serv. y vendedor	7.85	25.61	15.13
Agric./trab calif agr	18.24	5.10	12.85
Oficial/operario mec.	18.48	3.87	12.49
Operador instalacione	12.40	0.47	7.51
Trabajador no calific	23.71	29.40	26.05
TOTAL	100.00 (16.393 hombres)	100.00 (11.391 mujeres)	100.00 (27.784 Personas)

Fuente: MTSS, OMT, en base ECH INE 2011

Respecto a la condición de actividad de los ocupados, el 26.05% de los ocupados de Lavalleja son trabajadores no calificados, el 15.13% son trabajadores de los servicios y vendedores, el 12.85% son agricultores y/o trabajadores calificados del agro, el 12.49% son oficiales y/o operarios de mecánica y afines. (CUADRO 8). Por sexo, las mujeres ocupadas se concentran en las categorías de trabajadoras no calificadas (29.40%), trabajadoras de los servicios y vendedoras (25.61%), profesionales científicas o intelectuales (14.17%), y empleadas de oficinas (11.84%). Por su lado, los hombres lo hacen en las categorías de trabajadores no calificados (23.71%), oficiales y/o operarios de mecánicas y afines (18.48%), agricultores y trabajadores calificados del agro (18.24%), y operadores de instalaciones fijas (12.40%). (CUADRO 8).

CUADRO 9. OCUPADOS POR SEXO Y CONDICIÓN DE ACTIVIDAD (LAVALLEJA 2011)

Condición de actividad	Hombre (%)	Mujer (%)	Total (%)
Fuerzas Armadas	0.66	0.00	0.39
Poder Ejec y Leg	0.00	0.25	0.10
Directores empresa	0.46	0.00	0.27
Dueños/gerentes peq.e	5.44	4.20	4.93
Profesion.C.Fis Quím	0.52	0.00	0.31
Profesion. Salud	0.82	1.57	1.13
Profesion. Enseñanza	1.09	10.78	5.06
Otros prof. cient/int	0.59	1.83	1.10
Técni/prof n.medio C.F	1.20	0.73	1.01
Técni/prof niv.medio S	0.56	3.06	1.58
Maestros	0.00	0.31	0.13
Otros tecn/prof niv.m	3.19	1.00	2.29
Oficinistas	3.95	8.45	5.80
Empleado trato c/públ	0.83	3.39	1.88
Trab. serv.personal/s	4.67	16.30	9.44
Vendedores	3.18	9.31	5.69
Agricult/trab. calif	18.24	5.10	12.85
Oficial/operario cons	6.77	0.09	4.03
Oficial/oper. metalur	9.11	0.00	5.38
Mecán.precis, artesan	0.11	0.27	0.18
Otros oficial, operar	2.50	3.50	2.91
Operador instalac.fij	0.96	0.00	0.57
Operador máq y montad	3.06	0.23	1.90
Conductor vehíc /oper	8.38	0.24	5.04
Trab no calif ventas	5.47	22.00	12.25
Peón agro, forest, pe	9.44	5.42	7.79
Peón miner, construc,	8.80	1.98	6.01
	100.00	100.00	100.00
TOTAL	(16.393 hombres)	(11.391 mujeres)	(27.784 Personas)

Fuente: MTSS, OMT, en base ECH INE 2011

En el CUADRO 9 se presenta una descripción más detallada de la condición de actividad de los ocupados de Lavalleja, destacándose los agricultores o trabajadores calificados del agro (12.85%), los trabajadores no calificados de ventas (12.25%), y los trabajadores de los servicios personales y sociales (9.44%). Considerando por sexo, las mujeres se concentran en la categoría de trabajadoras no calificadas de ventas (22.00%), trabajadoras de los servicios personales y sociales (16.30%), y profesionales de la enseñanza (10.78%). Mientras los varones se desempeñan como agricultores y/o trabajadores calificados del agro (18.24%), peones del agro, forestal y/o pesca (9.44%), oficial/operario de metalúrgica (9.11%), y peón minero, de la construcción, el transporte o la industria (8.80%) (CUADRO 9).

Por ultimo, según la categoría de ocupación de los ocupados, el 51.03% son trabajadores del sector privado (hombres 50.13% y mujeres 52.32%), el 18.13% son trabajadores del sector público (hombres 15.72% y mujeres 21.60%), y el 21.36% son trabajadores por cuenta propia con local o inversión. En esta última categoría, los hombres son el 25.69% del total de hombres, y las mujeres son el 15.12% del total de mujeres. Por otra parte, el 4.08% de las mujeres son trabajadoras miembros de un hogar no remunerado, mientras que en los hombres este porcentaje es de 0.99%. (CUADRO 10).

CUADRO 10. OCUPADOS POR SEXO Y CATEGORÍA DE OCUPACIÓN (LAVALLEJA 2011)

categoría de la ocupación	Hombre (%)	Mujer (%)	Total (%)
Asalariado/a privado/a	50.13	52.32	51.03
Asalariado/a público/a	15.72	21.60	18.13
Miembro de cooperativa de producción	0.00	0.50	0.20
Patrón/a	5.45	3.08	4.48
Cuenta propia sin local ni inversión	1.95	2.96	2.36
Cuenta propia con local o inversión	25.69	15.12	21.36
Miembro del hogar no remunerado	0.99	4.08	2.26
Trabajador/a de un programa social de empleo	0.08	0.35	0.19
TOTAL	100.00 (16.393 hombres)	100.00 (11.391 mujeres)	100.00 (27.784 Personas)

Fuente: MTSS, OMT, en base ECH INE 2011

PERSONAS DESOCUPADAS LAVALLEJA¹²

De las aproximadamente 1.606 personas desocupadas de Lavalleja en el año 2011, 454 son hombres (28.28%), mientras que 1.152 son mujeres (71.72%). En 2010, estos porcentajes eran de 25.84% en hombres, y 74.16% en mujeres. De un año al siguiente, aumenta el porcentaje de hombres desocupados, y disminuye el de mujeres desocupadas.

Por tramos de edad, el desempleo afecta principalmente a los jóvenes, del total de desocupados el 36.42% tiene entre 18 y 24 años, y el 5.56% entre 15 y 17 años. Considerando ambas franjas de edad en conjunto, el 41.98% de los desocupados tienen menos de 24 años. El otro grupo en donde se concentran los desocupados es entre los 30 y 39 años (19.61%).

Por tramo de edad y sexo, los hombres desocupados se concentran en las edades más jóvenes: entre los 15 y 17 años hay un 15.32% de hombres desocupados, y entre los 18 a 24 años, un 32.09%. En conjunto, el 47.41% de los hombres desocupados tienen entonces menos de 25 años, en las mujeres, este valor es menor: 39.83%. En las mujeres el desempleo se concentra también en el tramo de 18 a 24 años (38.12%); sin embargo, en el tramo que va de los 30 a los 39 años, el desempleo es mayor en las mujeres respecto al de los varones, 23.02% y 10.97% respectivamente. Al igual que en el resto del país, en Lavalleja el desempleo afecta en mayor medida a los jóvenes y las mujeres.

CUADRO 11. DESOCUPADOS POR SEXO Y TRAMO DE EDAD (LAVALLEJA 2011)

Tramo de edad	Hombres (%)	Mujeres (%)	Total (%)
15 a 17	15.32	1.71	5.56
18 a 24	32.09	38.12	36.42
25 a 29	21.53	9.63	13.00
30 a 39	10.97	23.02	19.61
40 a 49	3.31	11.76	9.37
50 a 59	0.00	15.76	11.30
60 o más	16.77	0.00	4.74
	100.00	100.00	100.00
Total	(454 Hombres)	(1.152 Mujeres)	(1.606 Personas)

Fuente: MTSS, OMT, en base ECH INE 2011

¹² Se consideran personas desocupadas a aquellas de 14 o más años de edad que durante el período de referencia no estaban trabajando por no tener empleo, pero que buscaban un trabajo remunerado o lucrativo, y estaba disponible en ese momento para comenzar a trabajar. Esta categoría comprende a: las personas que trabajaron antes pero perdieron su empleo (desocupados propiamente dichos), aquellas personas en Seguro de Paro y aquellas que buscan su primer trabajo. Se considera activo a quien es ocupado o desocupado, esto es, a quien trabaja o busca trabajo. (INE).

Considerando el nivel educativo de los desocupados, el 30.27% finalizó la educación primaria, y el 0.53% tiene la escuela incompleta. Sin embargo, todos los desocupados han asistido a una institución de enseñanza. Considerando el liceo (ciclo básico de primer a tercer año), el 27.63% no ha finalizado estos 3 años de liceo. Esto supone que el 58.43% de los desocupados de Lavalleja, tiene menos de 9 años de educación formal. Por otra parte el 15.57% tiene tercero de liceo completo. En el segundo ciclo (de cuarto a sexto año de liceo o similar nivel en la UTU), el 14.46% de los desocupados no finalizado el bachillerato, mientras que el 3.10% ha finalizado los 6 años de liceo. El resto de los porcentajes se presenta en el CUADRO 12.

CUADRO 12. DESOCUPADOS POR NIVEL EDUCATIVO (LAVALLEJA 2011)

Tramo educativo desocupados	Total (%)
No asistió a establecimiento de enseñanza	0.00
Primaria incompleta	0.53
Primaria completa	30.27
Ciclo básico incompleto	27.63
Ciclo básico completo	15.57
Bachi. / UTU incompleto	14.46
Bachi. / UTU completo	3.10
Otros (1)	3.98
Terciario incompleto	4.04
Terciario completo	0.00
Terciario no univ completo	0.00
Terciario no univ incompleto	0.00
Magisterio o profesorado completo	0.00
Magisterio o profesorado incompleto	0.41
TOTAL	100.00
	1.606
	Personas)

Fuente: MTSS, OMT, en base ECH INE 2011

(1): incluye aquellos casos en que la persona está matriculado o cursando el primer año de algún nivel de secundaria y aún no lo ha aprobado; o la persona asistió al nivel (ya no asiste) y no alcanzó a terminar el primer año del nivel.

Las ramas de actividad que concentran mayor población de desocupados, para el año 2011 en Lavalleja, son el servicio domestico, que concentra el 27.35% de las personas desocupadas, el comercio (16%), el agro (12.06%), la construcción (11.42%), y la industria manufacturera (10.26%). De estas 5 ramas de actividad provienen el 77.09% del total de desocupados del departamento. (CUADRO 13).

Por otra parte, la cantidad de personas desocupadas ha disminuido del año 2008 al 2011 (visualizado en la disminución de la tasa de desempleo para dicho periodo), pasando de 1.969 personas aproximadamente en 2008, a 1.459 personas aproximadamente en 2011. Se excluyen aquí a los que buscan trabajo por primera vez. (CUADRO 13).

Considerando desde el año 2008 al año 2011, ha habido ramas de actividad que han variado sus porcentajes en términos de desocupados. Las ramas que ha aumentado el porcentaje de personas desempleadas son la construcción y la agricultura. En la construcción, para el año 2008, el 1.90% del total de desocupados del departamento procedía de esta rama de actividad, mientras que para el año 2011, el 11.42% estaba desempleado de la construcción (9.52 puntos porcentuales de variación). En la agricultura, la variación fue menor

(2.92 puntos porcentuales), pasando de 9.14% en 2008 a 12.06% en 2011. Paralelamente, las actividades que disminuyeron sus porcentajes de desocupados son: el servicio domestico, que paso de 33.84% del total de desempleados en 2008 a 27.35% en 2011, las actividades vinculadas a hoteles y restoranes, que paso de 9.40% a 4.52% en 2011 (variación 4.88 puntos porcentuales), la enseñanza que en 2008 concentraba al 2.35% del total de desocupados, y en 2011 tiene 0% de desempleo. Y por ultimo, el comercio, que en 2008 concentraba al 18.10% de los desempleados, y en 2011, concentra al 16.00%. (CUADRO 13).

CUADRO 13. DESOCUPADOS POR RAMA DE ACTIVIDAD (LAVALLEJA 2008 -2011)

rama de actividad	Total 2008 (%)	Total 2009 (%)	Total 2010 (%)	Total 2011 (%)	Diferencia 2008 2011
Agricul, silvic, pesca	9.14	14.12	8.17	12.06	2.92
Ind. Manufacturera	8.57	2.75	3.24	10.26	1.69
Electricidad, gas, agua	0.51	0.95	0.00	0.00	-0.51
Construcción	1.90	5.99	1.01	11.42	9.52
Comercio	18.10	17.37	16.61	16.00	-2.10
Hoteles /restoranes	9.40	4.20	14.38	4.52	-4.88
Transp, almac y comun	0.95	1.96	1.49	1.55	0.60
Act.inmob,empr,alq,inf	5.71	4.48	8.98	6.39	0.68
Adm Pública y Defensa	0.00	3.92	1.89	0.00	0.00
Enseñanza	2.35	4.03	2.09	0.00	-2.35
Intermed. Financiera	0.00	0.95	0.00	1.48	1.48
Salud	3.37	2.86	7.29	3.29	-0.08
Otros serv. com/soc/pers	6.16	7.73	7.63	5.68	-0.48
Serv. Doméstico	33.84	28.68	27.21	27.35	-6.49
TOTAL	100.00 (1.969 Personas)	100.00 (2.075 Personas)	100.00 (1.506 Personas)	100.00 (1.459 Personas)	

(Se excluyen los que buscan trabajo por primera vez)
Fuente: MTSS, OMT, en base ECH INE 2008, 2009, 2010, 2011

Considerando los desocupados por rama de actividad económica y por sexo, para el año 2011, los hombres desocupados se desempeñaban en la construcción (44.70%), en la agricultura (20.96%), y en la industria manufacturera (15.91%). Mientras que las mujeres desocupadas se desempeñaban en el servicio domestico (36.74%), y en el comercio (21.49%). El resto de los porcentajes se presenta en el CUADRO 14.

CUADRO 14. DESOCUPADOS POR SEXO Y POR RAMA DE ACTIVIDAD (LAVALLEJA 2011)

Rama de actividad	Hombres (%)	Mujeres (%)	Total (%)
Agricul, silvic, pesc	20.96	9.01	12.06
Ind. manufacturera	15.91	8.32	10.26
Construcción	44.70	0.00	11.42
Comercio	0.00	21.49	16.00
Hoteles /restoranes	0.00	6.07	4.52
Transp, almac y comun	6.06	0.00	1.55
Intermed. financiera	0.00	1.99	1.48
Act.inmob,empr,alq,in	8.84	5.55	6.39
Salud	3.54	3.21	3.29
Otros serv. com/soc/p	0.00	7.63	5.68
Serv. doméstico	0.00	36.74	27.35
Total	100.00	100.00	100.00 (1.459 Personas)

(Se excluyen los que buscan trabajo por primera vez)
Fuente: MTSS, OMT, en base ECH INE 2011

CUADRO 15. DESOCUPADOS POR SEXO Y OCUPACIÓN (LAVALLEJA 2011)

Ocupación	Hombres (%)	Mujer (%)	Total (%)
Dueños/gerentes peq.e	0.00	2.08	1.55
Otros tecn/prof niv.m	0.00	3.55	2.65
Oficinistas	8.84	1.99	3.74
Empleado trato c/públ	0.00	5.20	3.87
Trab. serv.personal/s	3.54	31.63	24.45
Vendedores	0.00	12.91	9.61
Agricult/trab. calif	0.76	2.69	2.19
Oficial/operario cons	26.01	0.00	6.65
Trab no calif ventas	0.00	24.87	18.52
Peón agro, forest, pe	17.68	6.33	9.23
Peón miner, construc,	43.18	8.75	17.55
Total	100.00	100.00	100.00 (1.459 Personas)

(Se excluyen los que buscan trabajo por primera vez)
Fuente: MTSS, OMT, en base ECH INE 2011

Respeto a la ocupación de los desocupados de Lavalleja, se destaca que el 24.45% son trabajadores de los servicios personales y sociales, el 18.52% son trabajadores no calificados de ventas, y el 17.55% son peones de la minería, la industria, el transporte o la construcción. Analizando por sexo, los hombres desempleados trabajaban

principalmente como peones de la minería, la construcción, la industria o el transporte (43.18%), y como oficiales y/o operarios de la construcción (26.01). Por su parte, las mujeres desocupadas se desempeñaban principalmente en las siguientes ocupaciones: trabajadoras de los servicios personales y sociales (31.63%), trabajadoras no calificadas de ventas (24.87%), y vendedoras (12.91%). (CUADRO 15).

Según la categoría de la ocupación, se destaca que el 84.77% de los desocupados de Lavalleja procede de empleos privados. Considerando por sexo, este valor es de 79.55% para las mujeres y 100% para los varones. Mientras que el 5.37% de las mujeres es desempleada de un empleo privado. El resto de los porcentajes se presenta en el CUADRO 16.

CUADRO 16. DESOCUPADOS POR SEXO Y CATEGORÍA DE OCUPACIÓN (LAVALLEJA 2011)

categoría de la ocupación	Hombres (%)	Mujeres (%)	Total (%)
Asalariado/a privado/a	100.00	79.55	84.77
Asalariado/a público/a	0.00	5.37	4.00
Cuenta propia sin local ni inversión	0.00	5.98	4.45
Cuenta propia con local o inversión	0.00	9.10	6.77
Total	100.00	100.00	100.00 (1.459 Personas)

(Se excluyen los que buscan trabajo por primera vez)

Fuente: MTSS, OMT, en base ECH INE 2011

CUADRO 17. RAZONES POR LAS QUE DEJÓ EL TRABAJO POR SEXO (LAVALLEJA 2011)

razones por las cuales dejó el trabajo	Hombres (%)	Mujeres (%)	Totales (%)
Despido	0.00	6.07	4.52
Cierre de establecimiento	5.56	9.88	8.77
Finalización del contrato	25.25	14.21	17.03
Acabó la zafra	47.73	24.52	30.45
Mal pago	0.00	2.86	2.13
Razones de estudio	3.54	0.00	0.90
Razones familiares	8.84	18.11	15.74
Otras razones (renuncia)	9.09	24.35	20.45
Total	100.00	100.00	100.00 (1.459 Personas)

(Se excluyen los que buscan trabajo por primera vez)

Fuente: MTSS, OMT, en base ECH INE 2011

Respecto a los motivos por los que dejó el trabajo, el 30.45% de los desocupados argumenta que dejó su empleo porque acabó la zafra, el 20.45% por otras razones (renuncia), el 17.03% por finalización del contrato, y el 15.74% por razones familiares. En los varones se destacan las siguientes razones para desvincularse del empleo: 47.73% porque acabó la zafra y 25.25% por finalización del contrato. Mientras que en las mujeres, la razones

argumentadas fueron: 24.52% porque acabó la zafra, 24.35% renuncia por otras razones, razones familiares (18.11%), y por finalización del contrato (14.21%). (CUADRO 17).

Consultando a los desocupados, sobre lo que hizo para buscar trabajo o establecer su propio negocio, se destaca que el 57.85% del total de desocupados consultó directamente con el empleador, mientras que el 25.88% consultó con parientes o amigos. (CUADRO 18).

CUADRO 18. QUE HIZO PARA BUSCAR TRABAJO O ESTABLECER SU PROPIO NEGOCIO (LAVALLEJA 2011)

Que hizo para buscar trabajo o establecer su propio negocio	Total (%)
Puso o contestó aviso en diarios	11.94
Consultó con agencias de empleo	2.87
Consultó directamente con el empleador	57.85
Consultó con amigos o parientes	25.88
Hizo tramites, gestionó préstamos, busco local o campo para establecerse	1.46
Consultó por internet	0.00
Total	100.00 (1.606 Personas)

Fuente: MTSS, OMT, en base ECH INE 2011

Por otra parte, del total de personas desocupadas (desocupados propiamente dichos, desocupados en seguro de paro y desocupados que buscan trabajo por primera vez), el 25% son desocupados de hace más de un año (desocupados de larga duración). Para el año 2010, esta valor era de 39.37%, mientras que para el 2011 desciende considerablemente para ubicarse en 25%.

De este grupo de desempleados, el 88.99% son mujeres, evidenciando las dificultades ya planteadas de las mujeres para conseguir un empleo. Para el año anterior (2010), el porcentaje de mujeres desempleadas de larga duración era menor: 65.44%. Se observa entonces, que aunque disminuye el porcentaje de desempleados de larga duración, ha aumentado el porcentaje de mujeres dentro de ese grupo de personas desocupadas.

CALIDAD DEL EMPLEO LAVALLEJA¹³

La calidad del empleo engloba distintas situaciones del mercado laboral, como son el subempleo (con o sin registro simultáneo en la seguridad social), el no registro a la seguridad social, y el empleo sin restricciones. El departamento de Lavalleya no escapa a estas realidades. En este tramo del informe se pretende analizar brevemente estas realidades, en los últimos años, comparándolas con valores de carácter nacional.

Los **subempleados** son aquellas personas que perteneciendo a la "fuerza de trabajo" tienen un empleo de menor duración que la jornada normal de trabajo (menos de 40 horas semanales), por razones ajenas a su voluntad y que buscan o aceptarían un trabajo suplementario, y/o están disponibles para trabajar más horas (INE). Es un concepto que da cuenta del potencial de empleo subutilizado en el mercado laboral. En el departamento de Lavalleya, el 9.1% de los ocupados estaba subempleado en el año 2011. (2.528 personas aproximadamente sobre un total de 27.784 personas ocupadas). Analizando años anteriores, el subempleo en el año 2009 era de 8.5%, mientras que para el año 2010, registra un aumento, ubicándose en 9.3% para el departamento (por encima del valor nacional de 8.6%), para descender luego a 9.1% en 2011. (CUADRO 19).

Considerando por sexo, también para el año 2011, el 7.2% de los hombres de Lavalleya estaba subempleado, y el 11.9% de las mujeres ocupadas también estaba subempleada. Mientras que para el año 2010 estos valores eran mayores para ambos sexos: 8% (hombres), y 10.9% (mujeres).

A nivel nacional el subempleo ha registrado un descenso constante del 2009 al 2011, pasando de 8.7% en 2009, a 8.6% (2010) y a 7.2% en el año 2011. (CUADRO 19).

CUADRO 19. SUBEMPLEO (TOTAL PAÍS – LAVALLEJA 2009 - 2011)

Subempleo total (con registro y sin registro a la seguridad social)		
AÑOS	TOTAL PAÍS (%)	LAVALLEJA (%)
2009	8.7	8.5
2010	8.6	9.3
2011	7.2	9.1

Fuente: MTSS, OMT, en base ECH INE 2010

Por ramas de actividades, en Lavalleya, se destaca el subempleo que se registra en las siguientes ramas de actividades: servicio domestico (17.24%), agricultura (12.78%), otros servicios comunales, sociales y personales (11.56%), comercio (11.15%), enseñanza (11.04%), y actividades inmobiliarias y empresariales (10.55%). Analizando por sexo, el subempleo en las mujeres de Lavalleya en 2011, se registra principalmente en el servicio domestico (29.07%), la enseñanza (15.51%), en otros servicios comunales, sociales y personales (13.07%), y en la actividad del comercio (12.31%). Mientras que en los hombres se destaca el subempleo registrado en la agricultura (20.99%), en las actividades inmobiliarias y empresariales (19.15%), y en la construcción (15.80%). El resto de los valores se presenta en el cuadro siguiente (CUADRO 20).

¹³ Los valores presentados en esta sección provienen de Comunicados de Prensa Instituto Nacional de Estadística: Microdatos de la Encuesta Continua de Hogares 2011. 30 de Marzo 2012, y Microdatos de la Encuesta Continua de Hogares 2010, 1 de abril de 2011. Y otra parte fueron procesados por el propio Observatorio de Mercado de Trabajo (MTSS).

CUADRO 20. SUBEMPLEO POR SEXO Y RAMA DE ACTIVIDAD (LAVALLEJA 2011)

Rama de actividad	Hombres (%)	Mujeres (%)	Total (%)
Agricul, silvic, pesc	20.99	5.63	12.78
Ind. manufacturera	6.23	2.57	4.27
Construcción	15.80	0.76	7.77
Comercio	9.82	12.31	11.15
Hoteles /restaurantes	0.00	0.00	2.34
Transp, almac y comun	4.79	4.38	2.23
Act.inmob,empr,alq,in	19.15	3.06	10.55
Adm Pública y Defensa	0.64	5.84	3.42
Enseñanza	5.91	15.51	11.04
Salud	3.19	7.79	5.65
Otros serv. com/soc/p	9.82	13.07	11.56
Serv. doméstico	3.67	29.07	17.24
Total	100.00	100.00	100.00 (2.528 personas)

Fuente: MTSS, OMT, en base ECH INE 2010

El **trabajador no registrado**, o no cubierto por la seguridad social, es aquella persona ocupada que declara no aportar a ninguna caja de jubilaciones por ese trabajo. El no registro en la seguridad social, en el departamento de Lavalleja, se ubica por encima de los valores nacionales para el año 2011: 30.2% y 28.3% respectivamente. Esto significa que aproximadamente 8.391 personas no aportan a la seguridad social en el departamento en el año 2011, sobre un total de 27.784 personas ocupadas. Para el año 2006 el no registro departamental era de 34.8%, considerando a todos los ocupados, y 42.40%, si no se considera a los asalariados públicos¹⁴. En el año 2007 asciende a 35.77%, en 2008 se ubica en 33.4%, en 2009 en 35%, en 2010 en 36.6%, pasa a descender en 2011, a 30.2%. (CUADRO 21).

A nivel nacional, los valores de no registro a la seguridad social también han descendido en estos últimos años, mejorando la calidad del empleo de los ocupados, y garantizando el acceso a la seguridad social. En el año 2006 el valor nacional de no registro era de 35.0% de los ocupados, en 2007 fue de 34.7%, para continuar descendiendo hasta ubicarse en el año 2011 en 28.3% del total de ocupados del país. De 2006 a 2011 el descenso fue de 6.7 pp. (CUADRO 21)

Por sexo, el no aportan a la seguridad social en 2011, fue de 29% en los hombres, y 32% en las mujeres del departamento de Lavalleja.

¹⁴ Informe Temático: Empleo Informal en el Uruguay. Encuesta Continua de Hogares Ampliada 2006. INE. Enrico Benedetti.

CUADRO 21. NO REGISTRO A LA SEGURIDAD SOCIAL (TOTAL PAÍS – LAVALLEJA 2006 - 2011)

No registro a la seguridad social		
AÑOS	TOTAL PAIS (%)	LAVALLEJA (%)
2006	35.0	34.8
2007	34.7	35.77
2008	33.4	33.4
2009	32.1	35.0
2010	31.7	36.6
2011	28.3	30.2

Fuente: MTSS, OMT, en base ECH INE 2010

CUADRO 22. APOORTE A LA SEGURIDAD SOCIAL POR RAMA DE ACTIVIDAD (LAVALLEJA 2011)

rama de actividad	Aporte a la Seguridad Social		
	Si (%)	No (%)	Total (%)
Agricul, silvic, pesc	22.26	23.39	22.60
Ind. manufacturera	12.13	9.33	11.28
Electricidad, gas,agu	1.14	0.00	0.80
Construcción	5.42	6.52	5.75
Comercio	12.59	22.10	15.47
Hoteles /restaurantes	4.84	3.12	4.32
Transp, almac y comun	4.95	2.69	4.27
Intermed. financiera	0.85	0.00	0.59
Act.inmob,empr,alq,in	3.31	3.68	3.42
Adm Pública y Defensa	9.14	0.00	6.37
Enseñanza	7.54	0.37	5.37
Salud	7.42	1.32	5.58
Otros serv. com/soc/p	3.06	5.23	3.71
Serv. doméstico	4.05	22.26	9.56
Minas y canteras	1.30	0.00	0.91
TOTAL	100.00 (19.393 Personas)	100.00 (8.391 Personas)	100.00 (27.784 Personas)

Fuente: MTSS, OMT, en base ECH INE 2010.

Por ramas de actividades, el no aporte a la seguridad social, se da principalmente en las actividades de agricultura (23.39%), servicio domestico (22.26%), y comercio (22.10%). El no aporte a la seguridad social en el resto de las ramas de actividad, se detalla en el CUADRO 22.

Para el año 2010, los principales valores de no registro a la seguridad social se daban en la agricultura (22.73%), en el comercio (20.30%), servicio domestico (16.16%), industria manufacturera (13.68%), y en la construcción (11.33%), entre otras ramas de actividad económica. En la agricultura, en el comercio y en el servicio domestico, los indicadores de no registro a la seguridad social, aumentaron del año 2010 al 2011.

Sin restricciones significa que el trabajador esta cubierto por la seguridad social, y en caso de estar trabajando menos de 40 horas semanales, expresa que no quiere o no esta disponible para hacerlo más horas. Para 2011, este valor a nivel nacional era de 69.3%, mientras que para Lavalleja es de 66.1% (68.8% de los hombres ocupados están en esta situación, mientras que el 62.2% de las mujeres de Lavalleja trabaja sin restricciones).

PROYECTOS PRESENTADOS A LA COMAP 2011¹⁵ EN LAVALLEJA

La ComAp es la Comisión de Aplicación de la Ley de Inversiones, Ley N° 16.906 de Promoción y Protección de Inversiones, que evalúa, dispone y regula los beneficios tributarios a otorgar a proyectos de inversiones específicos presentados por empresas. La ComAp, para evaluar y considerar elegibles a los proyectos presentados, se basa en una serie de criterios, uno de ellos es la generación de empleo.

Es de destacar que los proyectos presentados durante en 2011, comienzan a implementarse por lo general en el año 2012, y por tanto, a generar empleo en 2012, y en años siguientes.

En el año 2011 se presentaron un total de 906 proyectos, que corresponden a un total de 861 empresas; por un monto total de U\$S 4.258.159.264, que genera 11.857 puestos de trabajo para todo el país (CUADRO 23 y 24). Vale aclarar que el número de proyectos presentados se incrementó significativamente en el transcurso de 2011 respecto al año 2010; con un crecimiento del 55%. A nivel nacional, las empresas que más proyectos presentaron son las dedicadas al comercio (29.38%, con 253 proyectos de inversión), a la industria manufacturera (19.16% con 165 proyectos), a la producción agropecuaria, forestación y pesca (13.24% con 114 proyectos), y al transporte y almacenamiento (11.61% con 100 proyectos de inversión) (CUADRO 23).

CUADRO 23. RAMA DE ACTIVIDAD DE EMPRESAS QUE PRESENTARON PROYECTOS
(TOTAL PAIS 2011)

Ramas de actividad	Cantidad	%
Minas y canteras	12	1.39
Prod.agrop, forestac.y pesca	114	13.24
Industria manufacturera	165	19.16
Electricidad,gas,agua	1	0.12
Construcción	35	4.07
Comercio	253	29.38
Transporte,almacenamiento	100	11.61
Alojamiento, serv.comidas	55	6.39
Informática /comunicación	28	3.25
Establ.financ.,serv.emp.	76	8.83
Serv.comun,soc,pers,públ.	22	2.56
Total	861	100.00

Fuente: MTSS, OMT.

En el departamento de Lavalleja se presentaron 7 proyectos (0.77% del total de proyectos presentados a nivel nacional), por un monto de U\$S 44.142.910 (1.04 % del total), que generan 115 puestos de trabajo en todo el departamento (0.97% de los puestos generados en el país). (CUADRO 24).

De los 7 proyectos presentados, 3 proyectos pertenecen a la industria manufacturera, 2 al rubro del comercio y 2 a la producción agropecuaria, forestal y pesca. Mientras que de los 115 empleos a generar, el 39.13% se genera durante el primer año de proyecto (45 empleos), y el restante 60.87% se genera durante el segundo año de proyecto (70 empleos). Considerando el empleo por rama de actividad, la industria manufacturera lidera la generación de empleo en cuanto a proyectos de inversión, ya que propone crear 90 empleos. Por su parte el comercio crearía 13 empleos y la producción agropecuaria, 12 empleos. (CUADROS 25 y 26).

¹⁵ Informe Proyectos presentados ante el MTSS, Ley de Promoción de Inversiones Año 2011, Perspectiva de generación de empleo. MTSS, DINA, OMT, 2012. Laura Triaca, Graciela Godoy. Los cuadros presentados aquí, proceden de dicho informe.

CUADRO 24. CANTIDAD DE PROYECTOS, INVERSIÓN Y EMPLEO A GENERAR POR DEPARTAMENTO (2011)

Departamentos	Cantidad Proyectos	Inversión en U\$S	Empleo a generar
Artigas	13	25,638,699	42
Canelones	91	277,596,512	2160
Cerro Largo	9	16,812,547	92
Colonia	50	274,377,727	469
Durazno	11	1,885,984,917	629
Flores	13	15,331,302	83
Florida	19	10,599,638	82
Lavalleja	7	44,142,910	115
Maldonado	37	137,389,077	810
Montevideo	457	905,611,003	4850
Paysandú	17	43,824,638	104
Río Negro	25	139,163,807	304
Rivera	23	141,331,119	277
Rocha	11	19,147,278	73
Salto	30	21,911,805	222
San José	34	45,950,639	1064
Soriano	43	77,316,361	245
Tacuarembó	10	28,168,681	126
Treinta y Tres	6	147,860,602	110
Total	906	4,258,159,264	11857

Fuente: MTSS, OMT

CUADRO 25. PROYECTOS, EMPLEO, INVERSIÓN, INVERSIÓN POR PUESTO DE TRABAJO Y POR RAMA DE ACTIVIDAD (LAVALLEJA 2011)

RAMA DE ACTIVIDAD	PROYECTOS	EMPLEO	INVERSION EN U\$S	INVERSION U\$S
	POR RAMA	POR RAMA	POR RAMA	POR EMPLEO
Producción agrícola, for, pesca	2	12	7.542.132	628.511
Industria Manufacturera	3	90	28.745.756	319.397
Comercio	2	13	7.855.022	604.232
TOTAL	7	115	44.142.910	383.852

Fuente: MTSS, OMT.

La inversión más importante se realiza en la industria manufacturera (U\$S 28.745.756), seguida de la inversión realizada en el rubro del comercio (U\$S 7.855.022), y en la producción del agro (U\$S 7.542.132). En la industria, debido a la cantidad de empleos que genera (90 empleos), el costo de generar un empleo es menor que en el agro y el comercio, U\$S 319.397. En el agro este costo es de U\$S 628.511 y en el comercio es de U\$S 604.232.

Finalmente, para generar los 115 puestos de trabajo totales, es necesario invertir U\$S 383.852 por empleo. (CUADRO 25).

CUADRO 26. GENERACIÓN DE EMPLEO POR AÑO Y DEPARTAMENTO (2011 y posteriores)

Departamento	Generación de empleo por año						Total	%
	Año 1	Año 2	Año 3	Año 4	Año 5			
Artigas	42	0	0	0	0	42	0.4%	
Canelones	1596	247	207	50	60	2160	18.2%	
Cerro Largo	91	1	0	0	0	92	0.8%	
Colonia	371	81	22	-5	0	469	4.0%	
Durazno	254	145	224	3	3	629	5.3%	
Flores	82	1	0	0	0	83	0.7%	
Florida	67	6	3	3	3	82	0.7%	
Lavalleja	45	70	0	0	0	115	1.0%	
Maldonado	498	94	112	66	41	810	6.8%	
Montevideo	3833	582	286	129	20	4850	40.9%	
Paysandú	96	8	0	0	0	104	0.9%	
Río Negro	246	24	0	35	0	304	2.6%	
Rivera	151	4	114	4	4	277	2.3%	
Rocha	51	11	11	0	0	73	0.6%	
Salto	215	8	7	-8	0	222	1.9%	
San José	357	163	307	184	53	1064	9.0%	
Soriano	133	57	52	3	0	245	2.1%	
Tacuarembó	115	1	10	0	0	126	1.1%	
Treinta y Tres	104	0	6	0	0	110	0.9%	
Total	8346	1502	1361	464	184	11857	100.0%	

Fuente: MTSS, OMT.

CUADRO 27. EMPLEO A GENERAR POR RAMA DE ACTIVIDAD Y POR AÑO (LAVALLEJA 2011)

Rama de Actividad	Año 1	Año 2	Año 3	Año 4	Año 5	Total
Prod.agrop, fore	3.00	9.00	0.00	0.00	0.00	12.00
Industria manufa	29.00	61.00	0.00	0.00	0.00	90.00
Comercio	13.00	0.00	0.00	0.00	0.00	13.00
Total	45.00	70.00	0.00	0.00	0.00	115.00

Fuente: MTSS, OMT.

Considerando la ocupación de los empleos a generarse, se destaca que del total de los puestos a crearse en el departamento, 33 son operadores de maquinaria y montaje, 22 son oficinistas, 17 son conductor de vehículos y

operadores de equipos pesados móviles, 13 son trabajadores no calificados de ventas, 10 son directivos, y 10 son peones del agro, forestal, y/o pesca. El resto de las ocupaciones, se detalla en el CUADRO 28.

CUADRO 28. EMPLEO A GENERAR POR OCUPACIÓN Y POR AÑO (LAVALLEJA 2011)

Ocupación(2 dig.)	Año 1	Año 2	Año 3	Año 4	Año 5	Total
Directivos	6	4	0	0	0	10
Profes. salud	0	1	0	0	0	1
Ot.tecn/prof niv	0	2	0	0	0	2
Oficinistas	11	11	0	0	0	22
Trab.serv.person	0	1	0	0	0	1
Vendedores	0	4	0	0	0	4
Of/oper metal me	1	0	0	0	0	1
Operad máq y mon	18	15	0	0	0	33
Conductor/oper e	5	12	0	0	0	17
Trab no cal vtas	0	13	0	0	0	13
Peón agro,forest	3	7	0	0	0	10
Peón minero,const	1	0	0	0	0	1
Total	45	70	0	0	0	115

Fuente: MTSS, OMT.