

2012

Florida

SERIE INFORMES DEPARTAMENTALES

Principales indicadores del mercado de trabajo, incluyendo proyectos de inversión.

Ministerio de Trabajo y Seguridad Social
Dirección Nacional de Empleo
Unidad de Evaluación y Monitoreo de
Relaciones Laborales y Empleo
Observatorio de Mercado de Trabajo (OMT)





MINISTERIO DE TRABAJO Y SEGURIDAD SOCIAL
REPÚBLICA ORIENTAL DEL URUGUAY

Eduardo Brenta

Ministro

Eduardo Pereyra

Director Nacional de Empleo

Ec. María José González

Directora Observatorio de Mercado de Trabajo (OMT)

Elaboración del informe: Alejandro Castiglia (acastiglia@mtss.gub.uy)
Parte de la información fue procesada por Graciela Godoy y Laura Triaca (OMT)

Por otras publicaciones del Observatorio de Mercado de Trabajo: www.mtss.gub.uy,
Observatorio de Mercado, Publicaciones.

Mayo 2012

ÍNDICE

| | |
|---|----|
| INTRODUCCIÓN | 4 |
| ACTIVIDAD, EMPLEO Y DESEMPLEO A NIVEL NACIONAL | 5 |
| ACTIVIDAD, EMPLEO Y DESEMPLEO EN EL DEPARTAMENTO DE FLORIDA | 6 |
| CUADRO 1. ACTIVIDAD, EMPLEO Y DESEMPLEO FLORIDA (2006–2011) | 6 |
| GRAFICA 1: TASA DE EMPLEO POR SEXO, FLORIDA 2006 – 2011 | 7 |
| GRAFICA 2: TASA DE DESEMPLEO POR SEXO, FLORIDA 2006 – 2011 | 7 |
| POBLACION Y CONDICIÓN DE ACTIVIDAD ECONÓMICA FLORIDA | 8 |
| CUADRO 2. POBLACIÓN TOTAL POR CONDICIÓN DE ACTIVIDAD ECONÓMICA (FLORIDA 2008 – 2011) | 8 |
| CUADRO 3. POBLACIÓN TOTAL POR SEXO Y CONDICIÓN DE ACTIVID. ECONÓMICA (FLORIDA 2010 – 2011) | 9 |
| PERSONAS OCUPADAS FLORIDA | 10 |
| CUADRO 4. OCUPADOS POR SEXO Y TRAMOS DE EDAD (FLORIDA 2011) | 10 |
| CUADRO 5. OCUPADOS POR NIVEL EDUCATIVO (FLORIDA 2011) | 11 |
| CUADRO 6. OCUPADOS POR RAMA DE ACTIVIDAD (FLORIDA 2008 - 2011) | 12 |
| GRAFICA 3. OCUPADOS POR RAMA DE ACTIVIDAD (FLORIDA 2008 – 2011) | 12 |
| CUADRO 7. OCUPADOS POR SEXO Y RAMA DE ACTIVIDAD (FLORIDA 2011) | 13 |
| GRAFICA 4. OCUPADOS POR SEXO Y RAMA DE ACTIVIDAD (FLORIDA 2011) | 13 |
| CUADRO 8. OCUPADOS POR SEXO Y CONDICIÓN DE ACTIVIDAD (FLORIDA 2011) | 14 |
| CUADRO 9. OCUPADOS POR SEXO Y CONDICIÓN DE ACTIVIDAD (FLORIDA 2011) | 15 |
| CUADRO 10. OCUPADOS POR SEXO Y CATEGORÍA DE OCUPACIÓN (FLORIDA 2011) | 16 |
| PERSONAS DESOCUPADAS FLORIDA | 17 |
| CUADRO 11. DESOCUPADOS POR SEXO Y TRAMO DE EDAD (FLORIDA 2011) | 17 |
| CUADRO 12. DESOCUPADOS POR NIVEL EDUCATIVO (FLORIDA 2011) | 18 |
| CUADRO 13. DESOCUPADOS POR RAMA DE ACTIVIDAD (FLORIDA 2008 -2011) | 19 |
| CUADRO 14. DESOCUPADOS POR SEXO Y POR RAMA DE ACTIVIDAD (FLORIDA 2011) | 19 |
| CUADRO 15. DESOCUPADOS POR SEXO Y OCUPACIÓN (FLORIDA 2011) | 20 |
| CUADRO 16. DESOCUPADOS POR SEXO Y CATEGORÍA DE OCUPACIÓN (FLORIDA 2011) | 21 |
| CUADRO 17. RAZONES POR LAS QUE DEJÓ EL TRABAJO POR SEXO (FLORIDA 2011) | 21 |
| CUADRO 18. QUE HIZO PARA BUSCAR TRABAJO O ESTABLECER SU PROPIO NEGOCIO (FLORIDA 2011) | 22 |
| CALIDAD DEL EMPLEO FLORIDA | 23 |
| CUADRO 19. SUBEMPLEO (TOTAL PAIS - FLORIDA 2011) | 23 |
| CUADRO 20. SUBEMPLEO POR SEXO Y RAMA DE ACTIVIDAD (FLORIDA 2009 -2011) | 24 |
| CUADRO 21. NO REGISTRO A LA SEGURIDAD SOCIAL (TOTAL PAIS - FLORIDA 2006 - 2011) | 25 |
| CUADRO 22. APOORTE A LA SEGURIDAD SOCIAL POR RAMAS DE ACTIVIDAD (FLORIDA 2011) | 25 |
| PROYECTOS PRESENTADOS A LA COMAP 2011 EN FLORIDA | 27 |
| CUADRO 23. RAMA DE ACTIVIDAD DE EMPRESAS QUE PRESENTARON PROYECTOS (TOTAL PAIS 2011) | 27 |
| CUADRO 24. CANTIDAD DE PROYECTOS, INVERSIÓN Y EMPLEO A GENERAR POR DEPARTAMENTO (2011) | 28 |
| CUADRO 25. PROYECTOS, EMPLEO, INVERSIÓN, INVERSIÓN POR PUESTO DE TRABAJO Y RAMA DE ACTIVIDAD (2011) | 29 |
| CUADRO 26. GENERACIÓN DE EMPLEO POR AÑO SEGÚN DEPARTAMENTO (2011 Y POSTERIORES) | 29 |
| CUADRO 27. EMPLEO A GENERAR POR RAMA DE ACTIVIDAD Y POR AÑO (FLORIDA 2011) | 30 |
| CUADRO 28. EMPLEO A GENERAR POR OCUPACIÓN Y POR AÑO (FLORIDA 2011) | 30 |

PRINCIPALES INDICADORES DEL MERCADO DE TRABAJO DEL DEPARTAMENTO DE FLORIDA, INCLUYENDO PROYECTOS DE INVERSIÓN.

INTRODUCCIÓN

Este documento fue elaborado por el Observatorio de Mercado de Trabajo (OMT) en base al procesamiento de la Encuesta Continua de Hogares del año 2011, del Instituto Nacional de Estadística. El procesamiento fue realizado por el propio OMT, y tiene por objetivo presentar los principales indicadores del mercado de trabajo del departamento de Florida como insumo para la labor desarrollada por los Centros Públicos de Empleo (CePEs) en el territorio. Incluye información sobre los proyectos presentados a la Comisión de Aplicación de la Ley de Inversiones, Ley N° 16.906 de Promoción y Protección de Inversiones (COMAP), para Florida en el año 2011. Cabe aclarar que los valores presentados son de alcance departamental, y no solo referidos a las ciudades o zonas donde se encuentran instalados los Centros Públicos de Empleo.¹

En términos de planificación este informe esta contenido como PRODUCTO en el Plan de Trabajo del OMT 2012, y por brindar información para los CePEs, contenido en el Plan Operativo Institucional DINA E 2012 como SUBMETA, y en la Planificación Estratégica DINA E 2010 – 2015 como META DINA E 2015.

| PRODUCTO OMT (PLAN DE TRABAJO OMT 2012) | SUB META DINA E (PLAN OPERATIVO INSTITUCIONAL DINA E 2012) | META DINA E 2015 (PLANIFICACIÓN ESTRATÉGICA DINA E 2010 – 2015) |
|--|--|--|
| Base de datos indicadores departamentales de mercado de trabajo (microdatos ECH INE) | 1.2 Bases de datos propias funcionando de manera consistente y actualizada, aptas para su vinculación con otros sistemas de información. | META 1. Produzca, analice, sistematice y divulgue información sobre el mercado de trabajo. |

¹ Habitualmente se aplica al total de población que surge de la proyección de población del INE, la estructura de porcentajes de cada variable de interés estimada a partir de la ECH. Sin embargo, en este informe se ajustan los valores que surgen de la expansión de la muestra de la ECH (2011) para cada departamento, con los datos de población surgidos del Censo 2011 (INE) para dicho departamento. Para Florida la población total que surge como dato del Censo 2011 es de 67.048 personas, mientras que la que surge de la muestra expandida de la ECH 2011 es de 71.186 personas. Para los años 2008, 2009 y 2010, se ajusta por la proyección de población del INE para el departamento.

ACTIVIDAD, EMPLEO Y DESEMPLEO A NIVEL NACIONAL²

En el año 2011, como en años anteriores, se observa un desempeño positivo de los indicadores relativos al mercado de trabajo nacional. La **tasa de actividad**³ se ubico en el año 2011 en 64.5% lo que significo un aumento de 1.8% pp frente a 2010 (que fue de 62.7%). Salvo en 2010 la tasa de actividad femenina ha presentado variaciones positivas desde 2007, registrando un incremento de 1.9 pp. de 2010 a 2011 (de 53.7% a 55.6% respectivamente). Este crecimiento de la tasa de actividad femenina se consolida como una tendencia distintiva del mercado laboral uruguayo, consolidando en el largo plazo, una reducción de la brecha por sexo de esta variable⁴. La tasa de actividad masculina también creció en 2011 (1.5 pp., pasando de 72.9% en 2010 a 74.4% en 2011), aunque en una perspectiva de más largo plazo, viene presentando una trayectoria oscilante, ubicándose entre 72% y 74% aproximadamente. Por región geográfica, la brecha entre tasas por sexo es mayor en el interior del país que en Montevideo, explicado en parte, por la menor tasa de actividad de las mujeres del interior en relación con las de Montevideo.

Respecto a las personas ocupadas, la **tasa de empleo**⁵ nacional 2011 se ubico en 60.7% con un crecimiento promedio de 2.3 pp respecto a la tasa de 2010 (58.4%), lo que implico que en el año 2011 crecieran los ocupados en aproximadamente unos 67.000 nuevos puestos de trabajo en todo el país. La tasa de empleo creció tanto en Montevideo como en el interior del país, y en este ultimo caso fundamentalmente en las localidades pequeñas y rurales. La tasa de empleo femenina creció 2.4 pp en 2011 respecto al año anterior, pasando en 2010 de 48.9% a 51.3% en 2011; mientras que la tasa masculina creció 1.7 pp en el año, dejando atrás el desempeño negativo que había presentado en 2010 (pasando de 69.3% a 71.0%). En el largo plazo, otro aspecto característico del mercado laboral uruguayo es el crecimiento de la tasa de empleo femenina por encima de la tasa de empleo de los hombres; al culminar la década (2000 – 2010), el 46.2% de las personas ocupadas eran mujeres, cifra que se encontraba en torno al 40% a comienzos de la década anterior⁶.

Paralelamente la **tasa de desempleo**⁷ se redujo 0.8 pp, ubicándose en el 6.0% (en 2010 era de 6.8%), lo que significa que en promedio el número de desempleados a nivel nacional fue de aproximadamente 103.000 personas. La tasa de desempleo se redujo algo más en el interior que en Montevideo (1.0 pp y 0.7 pp respectivamente, en el interior fue de 6.8% en 2010, y en 2011 fue de 5.8%, en Montevideo fue de 6.9% en 2010 y en 2011 fue de 6.2%) debido a que en el interior la creación de nuevos puestos de trabajo fue más dinámica respecto al crecimiento de la oferta de trabajo que en la capital (4.9% y 3.8% respectivamente). En el promedio de 2011 la tasa de desempleo del interior se ubicó en 5.8% con un promedio aproximado de 57.700 personas desempleadas, mientras que en Montevideo dicha tasa se ubicó en igual periodo en 6.2% (aproximadamente 45.000 personas desempleadas). Considerando por sexo a nivel nacional, la tasa de desempleo masculina se redujo en 0.5 pp, pasando de 5% (2010) a 4.5% (2011); mientras que la tasa de desempleo femenina se redujo 1.3 pp., pasando de 9% en 2010, a 7.7% en 2011.

En cuanto a la **calidad del empleo**⁸, el porcentaje de ocupados “sin restricciones”⁹ se sitúa en 69.3% creciendo un 3.5 pp en promedio de 2011 respecto al año anterior. Esta mejora en la calidad del empleo se debió a la

² Extraído del INFORME DE COYUNTURA URUGUAY 2011 – 2012. INSTITUTO DE CIENCIAS ECONÓMICAS Y DE ADMINISTRACIÓN. UDELAR.

³ La tasa de actividad mide la proporción de la población en edad de trabajar que está trabajando o buscando empleo activamente. Es el porcentaje de la población en edad de trabajar que se encuentra activamente participando en el mercado de trabajo, ya sea que se encuentren ocupados o desocupados. A esta población se la denomina población económicamente activa. (en Uruguay, la población en edad de trabajar es 14 años o más) (INE).

⁴ El Mercado Laboral Uruguayo en la última década. Ivonne Perazzo. Febrero de 2012. INSTITUTO DE ECONOMÍA. Serie Documentos de Trabajo DT 1/12.

⁵ La tasa de empleo indica la cantidad de personas en edad de trabajar que se encuentran efectivamente ocupadas. Se utiliza para cuantificar la demanda efectiva de puestos de trabajo que tiene el país (INE). Se calcula como el porcentaje de la población en edad de trabajar que se encuentra trabajando efectivamente.

⁶ Ivonne Perazzo, 2012.

⁷ La tasa de desempleo indica la cantidad de personas desocupadas que se encuentran buscando empleo activamente, como proporción de la población económicamente activa. Es el porcentaje de la población económicamente activa que se encuentra desocupada (busca trabajo pero no lo consigue). Permite evaluar el potencial de recursos humanos que no está siendo aprovechado por el mercado laboral (INE).

⁸ Instituto Nacional de Estadística, Comunicado de Prensa Microdatos de la Encuesta Continua de Hogares 2011. Marzo 2011.

⁹ Sin restricciones significa que el trabajador esta cubierto por la seguridad social, y en caso de estar trabajando menos de 40 horas semanales, expresa que no quiere o no esta disponible para hacerlo más horas. El trabajador no registrado, o no cubierto por la seguridad social, es aquella persona ocupada que declara no aportar a alguna caja de jubilaciones por ese trabajo.

reducción del porcentaje de trabajadores no cubiertos por la seguridad social que paso de 25.6% en 2010 a 23.5% en 2011 (si se considera el no registro, 23.5%, y el subempleo con no registro simultaneo, 4.8%, el valor fue de 28.3%). Considerando el empleo sin restricciones por sexo, el 70,4% de los hombres manifiestan encontrarse en esta condición, mientras que el 67.9% de las mujeres ocupadas gozan de esta condición. Considerando Montevideo e interior, el porcentaje de ocupados sin restricciones es mayor que el promedio en Montevideo (76.3%), mientras que en el interior es de 64.1%. Paralelamente el subempleo se ubico en 7.2% en el promedio del año 2011. Considerando el subempleo con registro simultaneo, este paso de 2.5% a 2.4% (2010 a 2011), mientras que el subempleo y no registro simultaneo se redujo 1.3 pp, pasando de 6.1% a 4.8% (2010 a 2011).

ACTIVIDAD, EMPLEO Y DESEMPLEO EN EL DEPARTAMENTO DE FLORIDA

La tasa de actividad del departamento de Florida ha aumentado 5.4 puntos porcentuales (pp.) de 2006 a 2011, partiendo de 57.6% para ubicarse en 63.0%, reflejando un aumento de la cantidad de población en edad de trabajar (mayor de 14 años) que sale al mercado en busca de empleo. Considerando el último año (del 2010 al 2011, el aumento de la actividad total ha sido de 4 pp., lo que supone el mayor crecimiento de la actividad en los años considerados. Si analizamos la tasa de actividad por sexo, el aumento de la actividad de los hombres ha sido de 4.8 pp. de 2010 a 2011, mientras que para las mujeres el aumento ha sido de 3.9 pp., para el mismo periodo. Si consideramos el desempeño de las tasas por sexo, desde el año 2010 al 2011, ambas han presentado aumentos, en los hombres fue de 4.8 pp, mientras que en las mujeres fue de 3.9 pp. Más allá de estos aumentos, continua manteniéndose la brecha de actividad por sexo, para 2006 la diferencia entre ambas tasas era de 25.5 pp., para 2010 fue de 22.5 pp., y para 2011 fue de 23.4 pp. Cabe destacar que las tasas de Florida son inferiores a las registradas a nivel nacional (salvo en los hombres): actividad país para 2011 fue de 64.5% (Florida 63.0%) actividad país en hombres fue de 74.4% y para mujeres 55.6% (Florida 75.3% y 51.9% respectivamente). (CUADRO 1)

CUADRO 1. ACTIVIDAD, EMPLEO Y DESEMPLEO FLORIDA (2006–2011)

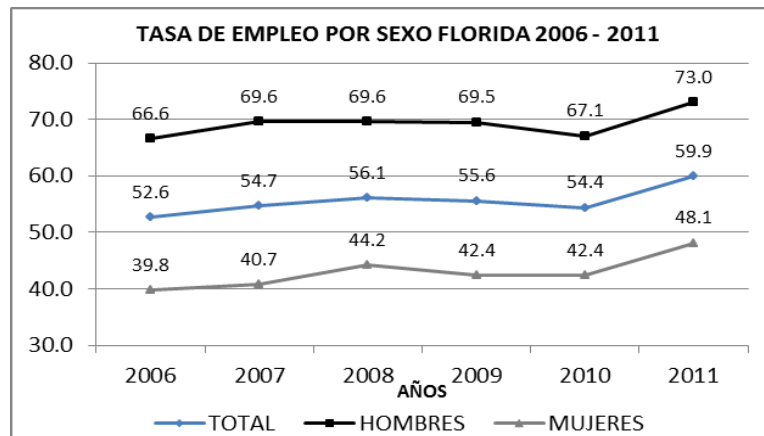
| | TASA DE ACTIVIDAD | | | TASA DE EMPLEO | | | TASA DE DESEMPLEO | | |
|------|-------------------|---------|---------|----------------|---------|---------|-------------------|---------|---------|
| | TOTAL | HOMBRES | MUJERES | TOTAL | HOMBRES | MUJERES | TOTAL | HOMBRES | MUJERES |
| 2006 | 57.6 | 70.9 | 45.4 | 52.6 | 66.6 | 39.8 | 8.6 | 6.1 | 12.3 |
| 2007 | 59.9 | 73.2 | 47.4 | 54.7 | 69.6 | 40.7 | 8.7 | 4.9 | 14.1 |
| 2008 | 59.8 | 72.0 | 48.9 | 56.1 | 69.6 | 44.2 | 6.1 | 3.3 | 9.7 |
| 2009 | 60.0 | 72.4 | 48.2 | 55.6 | 69.5 | 42.4 | 7.4 | 4.1 | 12.1 |
| 2010 | 59.0 | 70.5 | 48.0 | 54.4 | 67.1 | 42.4 | 7.7 | 4.9 | 11.7 |
| 2011 | 63.0 | 75.3 | 51.9 | 59.9 | 73.0 | 48.1 | 4.9 | 3.0 | 7.4 |

Fuente INE. Total urbano y rural.

La tasa de empleo de Florida creció 7.3 puntos porcentuales del año 2006 al 2011, reflejando el crecimiento de la cantidad de personas que en edad de trabajar se encuentran efectivamente ocupadas, y ubicándose en 59.9% para 2011. Durante este ultimo año, se produce el aumento más importante de la tasa de empleo, que crece 5.5 pp, y se ubica en 59.9% en promedio para el año 2011. Analizando por sexo, el aumento de la tasa de empleo de los hombres, desde 2006 a 2011, ha sido de 6.4 pp. mientras que en las mujeres el aumento fue mayor, alcanzando los 8.3 pp., para ubicarse ambos valores en 73.0% y 48.1% en promedio de 2011, respectivamente. Considerando solamente el periodo 2010 – 2011, también se registran aumentos tanto para los hombres (5.9 pp.), como para las mujeres (5.7 pp.). Continua manteniéndose la brecha de actividad por sexo, que en 2006 era de 26.8 pp., en 2010 era de 24.7 pp. y en 2011 es de 24.9 pp. La brecha implica las dificultades de las mujeres (en este caso) para efectivamente encontrar empleo, en comparación con los hombres. Con la disminución de la brecha se entiende que la situación de las mujeres mejoró en cuanto al empleo. A nivel país la tasa de empleo

para 2011 fue de 60.7% (Florida 59.9%), mientras que para los varones a nivel nacional fue de 71.0% y para mujeres fue de 51.3% (Florida 73.0% y 48.1% respectivamente). Salvo la tasa de empleo masculina, el resto de los valores departamentales son menores a los valores de empleo nacionales.

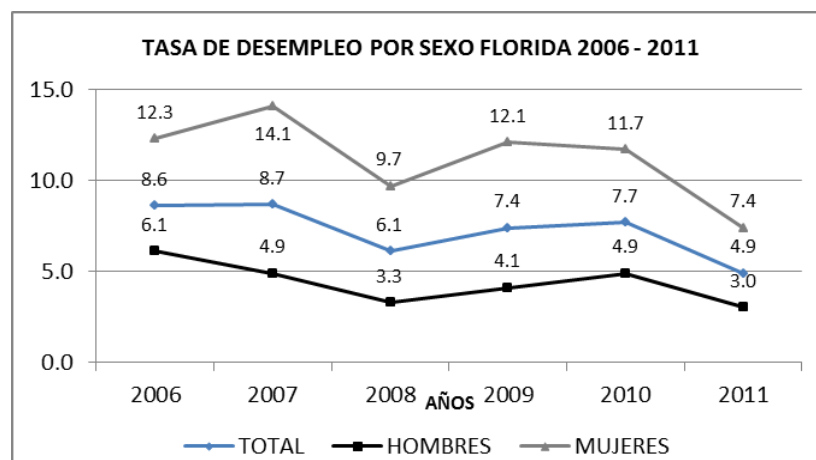
GRAFICA 1: TASA DE EMPLEO POR SEXO, FLORIDA 2006 – 2011.



MTSS OMT en base a INE.

En cuanto al desempleo, la tasa de desempleo de Florida para el año 2011 es de 4.9%, inferior al 6.0% registrado a nivel nacional. De 2010 a 2011 se produce un descenso del desempleo de 2.8 pp., pasando de 7.7% para ubicarse en 4.9% en promedio anual. Considerando por sexo, también se registra un descenso para dichos años, en los hombres 1.9 pp. (de 4.9% a 3.0%), y en las mujeres 4.3 pp. (de 11.7% a 7.4%). Teniendo en cuenta, este descenso, aun se mantiene la brecha entre el desempleo masculino y el femenino en el departamento, en 2006 esta diferencia era de de 6.2 pp., en 2010 fue de 6.8 pp, y en 2011 fue de 4.4 pp. Los valores 2011 de desempleo por sexo son: 3.0 (hombres) y 7.4% (mujeres). A nivel nacional estos valores son 4.5% y 7.7% respectivamente. (GRAFICA 2) (CUADRO 1).

GRAFICA 2: TASA DE DESEMPLEO POR SEXO, FLORIDA 2006 – 2011.



MTSS OMT en base a INE.

POBLACION Y CONDICIÓN DE ACTIVIDAD ECONÓMICA

La población total del departamento de Florida asciende a 67.048 personas, según datos del último Censo 2011 del Instituto Nacional de Estadística (INE). De este total, los hombres son el 49.15% (32.953 hombres), mientras que las mujeres son el 50.85% (34.095 mujeres). De este total, parte de la población es económicamente activa y parte es inactiva.¹⁰

Para el año 2011, los ocupados son el 47.26% (31.687 personas) del total de población, mientras que los desocupados son el 2.44% (1.636 personas). Del año 2008 al año 2011 el porcentaje de ocupados ha variado año a año: de 44.71% en 2008, pasa a 44.43% en 2009, y para descender a 42.80% en 2010, para luego recuperarse y ubicarse en 47.26% para 2011. En términos de cantidad de ocupados: para 2008 había 31.402 personas ocupadas aproximadamente, mientras que para 2011 este valor asciende a 31.687 personas aproximadamente. (CUADRO 2).

Para 2011, dentro de los desocupados el 0,47% son desocupados que buscan trabajo por primera vez, 1.93% son desocupados propiamente dichos (1.294 personas), y el 0,04% son desocupados en seguro de paro. Por otro lado, el 21.12% son menores de 14 años (14.161 personas), mientras que el resto (29.19%) son inactivos (estudiantes, rentistas, jubilados, realizan quehaceres del hogar, etc.). (CUADRO 2).

CUADRO 2. POBLACIÓN TOTAL POR CONDICIÓN DE ACTIVIDAD ECONÓMICA (FLORIDA 2008 - 2011)

| condición de actividad económica | Total (%) 2008 | Total (%) 2009 | Total (%) 2010 | Total (%) 2011 |
|--|--------------------------------|--------------------------------|--------------------------------|--------------------------------|
| menor de 14 años | 20.31 | 20.07 | 21.38 | 21.12 |
| Ocupados | 44.71 | 44.43 | 42.80 | 47.26 |
| desocupados buscan trabajo primera vez | 0.57 | 0.66 | 0.88 | 0.47 |
| desocupados propiamente dichos | 2.33 | 2.78 | 2.63 | 1.93 |
| desocupados en seguro de paro | 0.00 | 0.09 | 0.08 | 0.04 |
| inactivo, realiza quehaceres hogar | 6.78 | 7.43 | 6.09 | 5.90 |
| inactivo, estudiante | 6.13 | 7.74 | 7.04 | 6.74 |
| inactivo, rentista | 0.25 | 0.25 | 0.19 | 0.37 |
| inactivo, pensionista | 4.25 | 4.10 | 4.86 | 3.63 |
| inactivo, jubilado | 13.91 | 11.95 | 12.71 | 11.03 |
| inactivo, otro | 0.77 | 0.49 | 1.34 | 1.52 |
| TOTAL | 100.00 (70.235 Personas) | 100.00 (70.516 Personas) | 100.00 (70.811 Personas) | 100.00 (67.048 Personas) |

Fuente: MTSS, OMT, en base ECH INE 2008, 2009, 2010, y 2011.

¹⁰ La población económicamente activa, abarca a las personas de 14 o más años de edad que aportan su trabajo y a las que estarían dispuesta a aportarlo, para producir bienes y servicios económicos durante el período de referencia elegido para la Encuesta. Este grupo incluye la Fuerza de Trabajo civil y los efectivos de las Fuerzas Armadas. La Fuerza de Trabajo civil comprende a los ocupados y desocupados durante el período de referencia. Mientras que la población económicamente inactiva comprende a todas las personas de 14 o más años de edad que no aportan su trabajo para producir bienes o servicios económicos y que tampoco buscaron empleo en el período de referencia. Se clasifican en las siguientes categorías: personas que se ocupan del cuidado de su hogar, estudiantes, rentistas, pensionistas, jubilados, otros. (INE).

Para 2011 y por sexo, los ocupados hombres del departamento de Florida superan a las ocupadas mujeres: 57.02% frente a 38.24% respectivamente (considerando el total de hombres y el total de mujeres). Para 2010 estos valores eran menores en ambos sexos: 51.81% (hombres) y 33.92% (mujeres). Este aumento para el año 2011 se refleja en el aumento de la tasa de empleo por sexo: de 67.10% a 73% en los hombres (con un aumento de 5.9 puntos porcentuales), y de 42.4% a 48.1% en el caso de las mujeres (con un aumento de 5.7 puntos porcentuales) (ambas de 2010 a 2011). Como ya se dijo, la tasa de empleo indica el crecimiento en la cantidad de personas que en edad de trabajar se encuentran efectivamente ocupados en Florida. (CUADRO 3).

En cuanto a las personas desocupadas (2011), las mujeres son el 3.04% del total de mujeres, mientras que los hombres desempleados son el 1.79% del total de hombres. Para el año 2010, estos valores eran de 2.68% (hombres desocupados), y 4.48% (mujeres desocupadas) aproximadamente. Se observa, por tanto, un descenso de los valores del año 2010 al año 2011 en ambos sexos. (CUADRO 3). Esta situación se refleja en los descensos en las tasas de desempleo por sexo en el departamento: en los hombres pasa de 4.9% a 3.0 y en mujeres de 11.7% baja a 7.4% (ambas de 2010 a 2011). (CUADRO 1).

Considerando a las personas inactivas económicamente (2011), los hombres constituyen el 19.3% del total de hombres, mientras que las mujeres suman el 38.31% de total de mujeres. En el año 2010, estos valores eran de 22.75% del total de hombres, mientras que las mujeres inactivas económicamente eran el 41.56% de total de mujeres. Dentro de las personas inactivas se destaca la diferencia en la categoría realiza quehaceres del hogar: el 0.04% de los hombres los realiza, frente al 11.30% de las mujeres lo hace para el año 2011 (CUADRO 3).

CUADRO 3. POBLACIÓN TOTAL POR SEXO Y CONDICIÓN DE ACTIVIDAD ECONÓMICA (FLORIDA 2010 - 2011)

| condición de actividad económica | Hombre (%) 2010 | Mujer (%) 2010 | Total (%) 2010 | Hombre (%) 2011 | Mujer (%) 2011 | Total (%) 2011 |
|--|--------------------------------|--------------------------------|--------------------------------|--------------------------------|--------------------------------|--------------------------------|
| menor de 14 años | 22.75 | 20.03 | 21.38 | 21.89 | 20.42 | 21.12 |
| Ocupados | 51.81 | 33.92 | 42.80 | 57.02 | 38.24 | 47.26 |
| desocupados buscan trabajo primera vez | 0.49 | 1.26 | 0.88 | 0.50 | 0.44 | 0.47 |
| desocupados propiamente dichos | 2.12 | 3.13 | 2.63 | 1.21 | 2.60 | 1.93 |
| desocupados en seguro de paro | 0.07 | 0.09 | 0.08 | 0.08 | 0.00 | 0.04 |
| inactivo, realiza quehaceres hogar | 0.54 | 11.56 | 6.09 | 0.04 | 11.30 | 5.90 |
| inactivo, estudiante | 5.51 | 8.54 | 7.04 | 5.22 | 8.14 | 6.74 |
| inactivo, rentista | 0.21 | 0.17 | 0.19 | 0.06 | 0.66 | 0.37 |
| inactivo, pensionista | 2.34 | 7.33 | 4.86 | 1.90 | 5.22 | 3.63 |
| inactivo, jubilado | 12.64 | 12.78 | 12.71 | 10.30 | 11.70 | 11.03 |
| inactivo, otro | 1.51 | 1.18 | 1.34 | 1.78 | 1.29 | 1.52 |
| TOTAL | 100.00 (35.422 Personas) | 100.00 (35.389 Personas) | 100.00 (70.811 Personas) | 100.00 (32.953 Personas) | 100.00 (34.095 Personas) | 100.00 (67.048 Personas) |

Fuente: MTSS, OMT, en base ECH INE 2010, 2011.

PERSONAS OCUPADAS FLORIDA¹¹

De las 31.687 personas ocupadas en Florida, el 57.92% son hombres y el 42.08% son mujeres. Estos valores implican que en el departamento de Florida hay aproximadamente 18.353 hombres ocupados y 13.334 mujeres ocupadas.

Para el año 2010, había 30.307 personas ocupadas, donde el 60.07% eran hombres (18.205), mientras que el 39.93% era mujeres (12.102).

Con respecto a la edad de los ocupados, se destaca que el 23.06% tiene de 30 a 39 años, el 21.36% tiene de 40 a 49 años, y el 21% entre 50 y 59 años. Es importante destacar que el 65.42% de la población ocupada tiene entre 30 y 59 años. Por otro lado, los jóvenes ocupados (de 14 a 24 años) son el 13.01% de los ocupados. (CUADRO 4). Respecto al año 2010 no se observan diferencias significativas respecto a la distribución por edad de los ocupados en el departamento de Florida.

Por sexo, las mujeres superan porcentualmente a los varones en los tramos de edad de 25 a 59 años, mientras que los hombres son porcentualmente más en el resto de los tramos. En términos de cantidades absolutas, los hombres son mayor cantidad que las mujeres en todos los tramos de edad, debido a que globalmente son mayor cantidad. (CUADRO 4).

CUADRO 4. OCUPADOS POR SEXO Y TRAMOS DE EDAD (FLORIDA 2011)

| Tramos de edad | Hombre (%) | Mujer (%) | Total (%) |
|----------------|-------------------------------|-------------------------------|--------------------------------|
| Hasta 14 | 0.23 | 0.13 | 0.19 |
| 15 a 17 | 2.06 | 0.13 | 1.25 |
| 18 a 24 | 12.52 | 10.25 | 11.57 |
| 25 a 29 | 9.75 | 11.57 | 10.51 |
| 30 a 39 | 21.99 | 24.54 | 23.06 |
| 40 a 49 | 20.74 | 22.21 | 21.36 |
| 50 a 59 | 20.14 | 22.18 | 21.00 |
| 60 o más | 12.57 | 9.00 | 11.07 |
| TOTAL | 100.00 (18.353 Hombres) | 100.00 (13.334 mujeres) | 100.00 (31.687 Personas) |

Fuente: MTSS, OMT, en base ECH INE 2011

Considerando el nivel educativo de los ocupados de Florida, el 29.43% solo tiene finalizada la escuela primaria, mientras que el 5.44% no la finalizó. Considerando a los que finalizaron y no finalizaron primaria, y a los que nunca asistieron a un establecimiento de enseñanza, el 34.95% de los ocupados del departamento, tiene 6 años o

¹¹ Se considera ocupado (personas de 14 o más años de edad) a quien trabajó por lo menos una hora durante el período de referencia de la encuesta, o que no lo hizo por estar de vacaciones, por enfermedad, accidente, conflicto de trabajo o interrupción del mismo a causa del mal tiempo, averías producidas en las maquinarias o falta de materias primas, pero tiene empleo al que volverá con seguridad. Se incluyen en esta categoría a los trabajadores familiares no remunerados (INE).

menos de educación formal. Respecto al liceo, específicamente el ciclo básico (de primero a tercero de liceo), el 12.28% no finalizó el ciclo básico, mientras que el 11.83% sí finalizó este ciclo. Considerando el segundo ciclo de liceo o similar nivel en UTU (de cuarto a sexto año) el 16.27% tiene estos años incompletos, mientras que el 8.17% finalizó sexto año de liceo o UTU. (CUADRO 5).

CUADRO 5. OCUPADOS POR NIVEL EDUCATIVO (FLORIDA 2011)

| Tramo educativo ocupados | Total (%) |
|---|---|
| No asistió a establecimiento de enseñanza | 0.08 |
| Primaria incompleta | 5.44 |
| Primaria completa | 29.43 |
| Ciclo básico incompleto | 12.28 |
| Ciclo básico completo | 11.83 |
| Bachi. / UTU incompleto | 16.27 |
| Bachi. / UTU completo | 8.17 |
| Otros (1) | 2.81 |
| Terciario incompleto | 3.17 |
| Terciario completo | 3.24 |
| Terciario no univ completo | 0.50 |
| Terciario no univ incompleto | 0.45 |
| Magisterio o profesorado completo | 4.22 |
| Magisterio o profesorado incompleto | 2.11 |
| TOTAL | 100.00 (31.687 Personas) |

Fuente: MTSS, OMT, en base ECH INE 2011

(1): incluye aquellos casos en que la persona está matriculado o cursando el primer año de algún nivel de secundaria y aún no lo ha aprobado; o la persona asistió al nivel (ya no asiste) y no alcanzó a terminar el primer año del nivel.

Las ramas de actividad que concentran mayor cantidad de personas ocupadas en Florida son: la agricultura (que concentra al 25.05% de los ocupados), el comercio (16.53%), y la industria manufacturera (10.32%). Estas 3 actividades económicas concentran al 51.90% de los ocupados del departamento. (CUADRO 6).

Comparando los valores de personas ocupadas del año 2008 con los del año 2011, ha habido actividades económicas que descendieron el porcentaje de personas que ocupaban. Las 2 ramas que se destacan en este sentido, son el servicio domestico, que en 2008 empleaba al 9.77% de las personas ocupadas y paso a emplear al 7.30% de los ocupados en 2011 (variación de 2.47 puntos porcentuales); y la agricultura, que en 2008 empleaba al 26.26% del total de ocupados, y en 2011 empleó al 25.05% (variación de 1.21 puntos p.). (CUADRO 6).

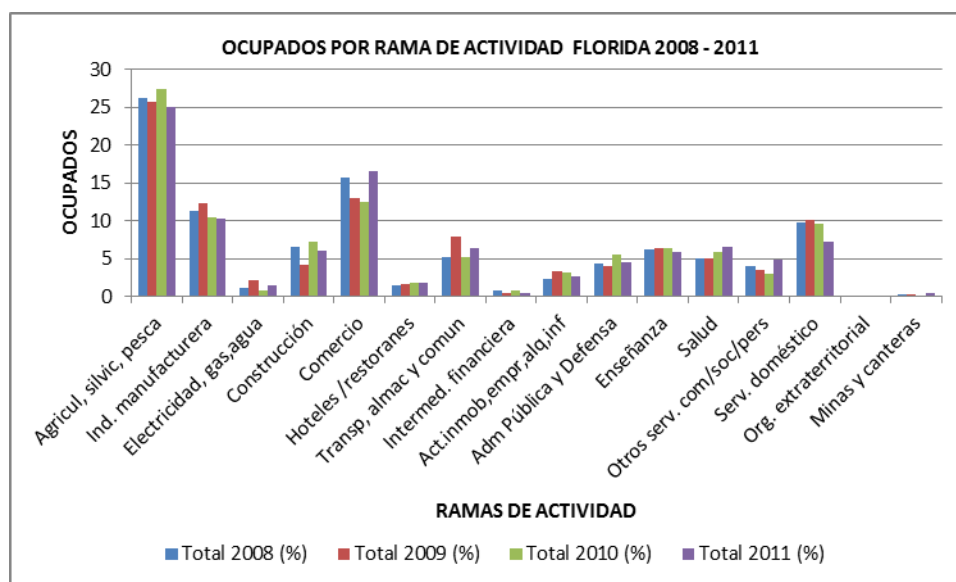
Por otra parte, los aumentos más notorios en términos de cantidad de personas empleadas, se dieron en: la salud (de 4.99% de total de ocupados en 2008 a 6.48% en 2011), en el transporte, almacenamiento y comunicaciones, de 5.22% en 2008 a 6.33% en 2011, en el comercio, que empleaba al 15.67% del total de empleados, y paso a emplear al 16.53%, y en las actividades vinculadas a otros servicios comunales, sociales y personales, con una variación de 0.86 puntos p. de 2008 a 2011, pasando de emplear al 4.04% a emplear el 4.90% de los ocupados. El resto de los porcentajes se presenta en el CUADRO 6.

CUADRO 6. OCUPADOS POR RAMA DE ACTIVIDAD (FLORIDA 2008 - 2011)

| rama de actividad | Total 2008 (%) | Total 2009 (%) | Total 2010 (%) | Total 2011 (%) | Diferencia 2008 2011 |
|--------------------------|--------------------------------|--------------------------------|--------------------------------|--------------------------------|----------------------------|
| Agricul, silvic, pesca | 26.26 | 25.68 | 27.33 | 25.05 | -1.21 |
| Ind. manufacturera | 11.25 | 12.26 | 10.50 | 10.32 | -0.93 |
| Electricidad, gas, agua | 1.09 | 2.14 | 0.77 | 1.45 | 0.36 |
| Construcción | 6.63 | 4.22 | 7.23 | 6.02 | -0.61 |
| Comercio | 15.67 | 12.95 | 12.57 | 16.53 | 0.86 |
| Hoteles /restaurantes | 1.44 | 1.64 | 1.87 | 1.76 | 0.32 |
| Transp, almac y comun | 5.22 | 7.84 | 5.19 | 6.33 | 1.11 |
| Intermed. financiera | 0.74 | 0.41 | 0.79 | 0.46 | -0.28 |
| Act.inmob,empr,alq,inf | 2.26 | 3.40 | 3.24 | 2.69 | 0.43 |
| Adm Pública y Defensa | 4.27 | 3.94 | 5.49 | 4.48 | 0.21 |
| Enseñanza | 6.13 | 6.37 | 6.39 | 5.84 | -0.29 |
| Salud | 4.99 | 5.11 | 5.93 | 6.48 | 1.49 |
| Otros serv. com/soc/pers | 4.04 | 3.58 | 2.93 | 4.90 | 0.86 |
| Serv. doméstico | 9.77 | 10.19 | 9.55 | 7.30 | -2.47 |
| Org. extraterritorial | 0.00 | 0.00 | 0.06 | 0.00 | 0.00 |
| Minas y canteras | 0.23 | 0.27 | 0.16 | 0.39 | 0.16 |
| TOTAL | 100.00 (31.402 Personas) | 100.00 (31.330 Personas) | 100.00 (30.307 Personas) | 100.00 (31.687 Personas) | |

Fuente: MTSS, OMT, en base ECH INE 2008, 2009, 2010, 2011

GRAFICA 3 OCUPADOS POR RAMA DE ACTIVIDAD (FLORIDA 2008 - 2011)



Fuente: MTSS, OMT, en base ECH INE 2011

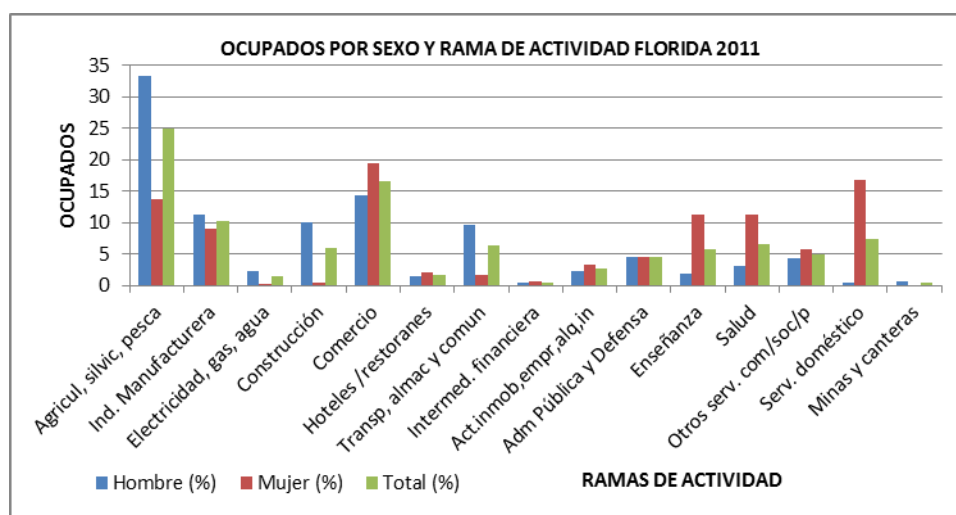
CUADRO 7. OCUPADOS POR SEXO Y RAMA DE ACTIVIDAD (FLORIDA 2011)

| Rama de actividad | Hombre (%) | Mujer (%) | Total (%) |
|-------------------------|---------------------|---------------------|----------------------|
| Agricul, silvic, pesca | 33.33 | 13.64 | 25.05 |
| Ind. Manufacturera | 11.20 | 9.10 | 10.32 |
| Electricidad, gas, agua | 2.32 | 0.24 | 1.45 |
| Construcción | 10.08 | 0.44 | 6.02 |
| Comercio | 14.43 | 19.43 | 16.53 |
| Hoteles /restaurantes | 1.48 | 2.15 | 1.76 |
| Transp, almac y comun | 9.70 | 1.70 | 6.33 |
| Intermed. financiera | 0.40 | 0.55 | 0.46 |
| Act.inmob,empr,alq,in | 2.28 | 3.24 | 2.69 |
| Adm Pública y Defensa | 4.43 | 4.55 | 4.48 |
| Enseñanza | 1.86 | 11.32 | 5.84 |
| Salud | 3.04 | 11.23 | 6.48 |
| Otros serv. com/soc/p | 4.33 | 5.69 | 4.90 |
| Serv. doméstico | 0.45 | 16.72 | 7.30 |
| Minas y canteras | 0.68 | 0.00 | 0.39 |
| | 100.00 | 100.00 | 100.00 |
| TOTAL | (18.353 Hombres) | (13.334 mujeres) | (31.687 Personas) |

Fuente: MTSS, OMT, en base ECH INE 2011

Considerando por sexo y rama de actividad, los hombres ocupados de departamento de Florida se emplean en la agricultura (33.33%) en el comercio (14.43%), en la industria manufacturera (11.20%), y en la construcción (10.08%). Entre estas 4 ramas concentran el 69.04% de los hombres ocupados del departamento. Por su lado, las mujeres ocupadas se concentran en el comercio (19.43%), en el servicio domestico (16.72%), en la agricultura (13.64%), en la enseñanza (11.32%), y en la salud (11.23%). Entre estas 5 ramas concentran el 72.34% de las mujeres ocupadas. (CUADRO 7 – GRAFICA 4).

GRAFICA 4. OCUPADOS POR SEXO Y RAMA DE ACTIVIDAD (FLORIDA 2011)



Fuente: MTSS, OMT, en base ECH INE 2011

CUADRO 8. OCUPADOS POR SEXO Y CONDICIÓN DE ACTIVIDAD (FLORIDA 2011)

| Condición de actividad | Hombre (%) | Mujer (%) | Total (%) |
|------------------------|-------------------------------|-------------------------------|--------------------------------|
| Fuerzas Armadas | 0.89 | 0.00 | 0.52 |
| Poder Ejec/Leg y dire | 6.87 | 8.15 | 7.41 |
| Profesional, científ | 3.92 | 14.04 | 8.18 |
| Técnicos/prof nivel m | 3.06 | 3.44 | 3.22 |
| Empleados de oficina | 6.38 | 14.18 | 9.66 |
| Trab.serv. y vendedor | 6.76 | 21.89 | 13.13 |
| Agric./trab calif agr | 19.42 | 5.35 | 13.50 |
| Oficial/operario mec. | 14.78 | 5.14 | 10.72 |
| Operador instalacione | 15.60 | 2.20 | 9.96 |
| Trabajador no calific | 22.32 | 25.62 | 23.70 |
| TOTAL | 100.00 (18.353 Hombres) | 100.00 (13.334 mujeres) | 100.00 (31.687 Personas) |

Fuente: MTSS, OMT, en base ECH INE 2011

Respecto a la condición de actividad de los ocupados, el 23.70% de los ocupados de Florida son trabajadores no calificados, el 13.50% son agricultores o trabajadores calificados del agro, el 13.13% son trabajadores de los servicios y vendedores, y el 10.72% son oficiales/operarios de mecánicas y afines. (CUADRO 8).

Considerando por sexo, los hombres se concentran en las categorías de trabajadores no calificados (22.32% de los hombres ocupados), agricultores y trabajadores calificados del agro (19.42%), operadores de instalaciones fijas (15.60%), y oficial y/o operario de mecánicas y afines (14.78%). Mientras que las mujeres del departamento se concentran en las categorías de trabajadoras no calificadas (25.62%), trabajadoras de los servicios y vendedores (21.89%), empleadas de oficina (14.18%), y profesionales científicos o intelectuales (14.04%). (CUADRO 8).

En el CUADRO 9 se presenta una descripción más detallada de la condición de actividad de los ocupados de Florida, destacándose los agricultores o trabajadores calificados del agro (13.50% del total de ocupados), los trabajadores no calificados de ventas (9.85%), los trabajadores de los servicios personales y sociales (8.26%), y los oficinistas (8.13%). Por sexo, las mujeres se concentran en las categorías de trabajadoras no calificadas de ventas (18.43%), trabajadora de los servicios personales y sociales (13.61%), y oficinistas (11.62%). Mientras los varones se desempeñan como agricultores o trabajadores calificados del agro (19.42%), conductor de vehículos y operadores de equipos pesados móviles (12.61%), peones del agro, forestal y pesca (9.69%), y peones mineros, de la construcción, la industria o el transporte (9.01%). (CUADRO 9).

Por último, según la categoría de ocupación, el 52.07% son trabajadores del sector privado, el 16.12% son asalariados públicos, y el 19.85% son trabajadores por cuenta propia con local o inversión. Considerando por sexo, se destaca que dentro de los asalariados públicos, el 12.76% son hombres, mientras que este porcentaje en las mujeres asciende al 20.74%. Se destaca también la diferencia en la categoría trabajador por cuenta propia con local o inversión: hombres 21.49% y mujeres 17.59%; en la categoría patrón: 10.61% en los hombres frente a 6.00% en mujeres. Por otro lado, el 3.50% de las mujeres es miembro de un hogar no remunerado, mientras que en los hombres este valor es de 0.51%. (CUADRO 10).

CUADRO 9. OCUPADOS POR SEXO Y CONDICIÓN DE ACTIVIDAD (FLORIDA 2011)

| Condición de actividad | Hombre (%) | Mujer (%) | Total (%) |
|------------------------|-------------------------------|-------------------------------|--------------------------------|
| Fuerzas Armadas | 0.89 | 0.00 | 0.52 |
| Directores empresa | 0.47 | 0.14 | 0.33 |
| Dueños/gerentes peq.e | 6.40 | 8.01 | 7.08 |
| Profesion.C.Fis Quím | 0.08 | 0.25 | 0.15 |
| Profesion. Salud | 1.21 | 1.74 | 1.44 |
| Profesion. Enseñanza | 1.40 | 10.10 | 5.06 |
| Otros prof. cient/int | 1.22 | 1.94 | 1.53 |
| Técnc/prof n.medio C.F | 0.68 | 0.18 | 0.47 |
| Técnc/prof niv.medio S | 0.24 | 2.45 | 1.17 |
| Maestros | 0.00 | 0.52 | 0.22 |
| Otros tecn/prof niv.m | 2.15 | 0.30 | 1.37 |
| Oficinistas | 5.60 | 11.62 | 8.13 |
| Empleado trato c/públ | 0.78 | 2.56 | 1.53 |
| Trab. serv.personal/s | 4.38 | 13.61 | 8.26 |
| Vendedores | 2.39 | 8.28 | 4.87 |
| Agricult/trab. calif | 19.42 | 5.35 | 13.50 |
| Oficial/operario cons | 5.23 | 0.42 | 3.21 |
| Oficial/oper. metalur | 5.93 | 0.00 | 3.44 |
| Mecán.precis, artesan | 0.52 | 0.27 | 0.42 |
| Otros oficial, operar | 3.09 | 4.44 | 3.66 |
| Operador instalac.fij | 1.19 | 0.49 | 0.90 |
| Operador máq y montad | 1.81 | 1.70 | 1.76 |
| Conductor vehíc /oper | 12.61 | 0.00 | 7.30 |
| Trab no calif ventas | 3.62 | 18.43 | 9.85 |
| Peón agro, forest, pe | 9.69 | 4.68 | 7.58 |
| Peón miner, construc, | 9.01 | 2.50 | 6.27 |
| TOTAL | 100.00 (18.353 Hombres) | 100.00 (13.334 mujeres) | 100.00 (31.687 Personas) |

Fuente: MTSS, OMT, en base ECH INE 2011

CUADRO 10. OCUPADOS POR SEXO Y CATEGORÍA DE OCUPACIÓN (FLORIDA 2011)

| categoria de la ocupación | Hombre (%) | Mujer (%) | Total (%) |
|--|------------------|------------------|-------------------|
| Asalariado/a privado/a | 53.25 | 50.45 | 52.07 |
| Asalariado/a público/a | 12.76 | 20.74 | 16.12 |
| Patrón/a | 10.61 | 6.00 | 8.67 |
| Cuenta propia sin local ni inversión | 1.21 | 1.34 | 1.26 |
| Cuenta propia con local o inversión | 21.49 | 17.59 | 19.85 |
| Miembro del hogar no remunerado | 0.51 | 3.50 | 1.77 |
| Trabajador/a de un programa social de empleo | 0.17 | 0.39 | 0.26 |
| | 100.00 | 100.00 | 100.00 |
| TOTAL | (18.353 Hombres) | (13.334 mujeres) | (31.687 Personas) |

Fuente: MTSS, OMT, en base ECH INE 2011

PERSONAS DESOCUPADAS FLORIDA¹²

Como ya se planteo, en el departamento de Florida para el año 2011, el 2.44% del total de población, estaba desocupada, aproximadamente unas 1.636 personas. De estos, el 35.27% eran hombres (577 hombres), y el 64.73% eran mujeres (1.059 mujeres). Dentro de los desocupados el 0,47% busca trabajo por primera vez, 1.93% son desocupados propiamente dichos, y el 0,04% son desocupados en seguro de paro. (CUADRO 2)

Para el año anterior (2010), de las 2.542 personas desocupadas que había en el departamento de Florida, el 37.07% eran hombres y el 62.93% eran mujeres. Tanto en un año como en el anterior, las mujeres continúan teniendo niveles de desempleo mayores que los varones, evidenciando la problemática del desempleo entre estas.

Por tramos de edad, el desempleo afecta principalmente a los jóvenes de 18 a 24 años, ya que en esa franja se concentra el 42.59% del total de personas desocupadas en el departamento. Si consideramos de los 14 a los 24 años, el porcentaje se ubica en 50.60% del total de desempleados. El otro grupo en donde se concentran los desocupados es entre los 25 y 29 años (18.10%). (CUADRO 11).

Analizando por tramos de edad y por sexo, los hombres desocupados se concentran en las edades más jóvenes: entre los 15 y 17 años hay un 13.89% de hombres desocupados, y entre los 18 a 24 años, un 54.90%. Si consideramos desde los 14 a los 24 años, el 68.79% de los hombres desempleados de Florida se ubica en estas franjas de edad. En el caso de las mujeres, la franja de edad que mayor desempleo concentra es entre los 18 y 24 años, donde se concentra el 35.89% del total de mujeres desempleadas. Considerando desde los 14 a los 24 años,

¹² Se consideran personas desocupadas a aquellas de 14 o más años de edad que durante el período de referencia no estaban trabajando por no tener empleo, pero que buscaban un trabajo remunerado o lucrativo, y estaba disponible en ese momento para comenzar a trabajar. Esta categoría comprende a: las personas que trabajaron antes pero perdieron su empleo (desocupados propiamente dichos), aquellas personas en Seguro de Paro y aquellas que buscan su primer trabajo. Se considera activo a quien es ocupado o desocupado, esto es, a quien trabaja o busca trabajo. (INE).

este porcentaje llega al 40.70%. Tanto en hombres como en mujeres, el desempleo es un problema entre las personas más jóvenes. (CUADRO 11).

Considerando otros tramos de edad, en el caso de las mujeres se destaca el desempleo que se da entre los 25 y los 29 años (21.46%), y en los hombres, se destaca el desempleo que se registra también entre los 25 y los 29 años, aunque con un valor menor: 11.93%. (CUADRO 11).

CUADRO 11. DESOCUPADOS POR SEXO Y TRAMO DE EDAD (FLORIDA 2011)

| Tramo de edad | Hombres (%) | Mujeres (%) | Total (%) |
|---------------|---------------|-----------------|------------------|
| Hasta 14 | 0.00 | 2.49 | 1.61 |
| 15 a 17 | 13.89 | 2.32 | 6.40 |
| 18 a 24 | 54.90 | 35.89 | 42.59 |
| 25 a 29 | 11.93 | 21.46 | 18.10 |
| 30 a 39 | 7.84 | 13.27 | 11.35 |
| 40 a 49 | 5.88 | 16.65 | 12.85 |
| 50 a 59 | 5.56 | 7.93 | 7.09 |
| | 100.00 | 100.00 | 100.00 |
| Total | (577 Hombres) | (1.059 Mujeres) | (1.636 Personas) |

Fuente: MTSS, OMT, en base ECH INE 2011

Considerando el nivel educativo de los desocupados, el 24.27% finalizó la educación primaria, y el 6.22% tiene la escuela incompleta. Sin embargo, todos los desocupados han asistido a una institución de enseñanza. Considerando el liceo (ciclo básico de primer a tercer año), el 20.98% no ha finalizado estos 3 años de liceo, mientras que el 15.16% tiene tercero de liceo completo. En el segundo ciclo (de cuarto a sexto año de liceo o similar nivel en la UTU), el 11.59% de los desocupados no finalizado el bachillerato, mientras que el 3.34 ha finalizado los 6 años de liceo. El resto de los porcentajes se presenta en el CUADRO 12.

CUADRO 12. DESOCUPADOS POR NIVEL EDUCATIVO (FLORIDA 2011)

| Tramo educativo desocupados | Total (%) |
|---|--|
| No asistió a establecimiento de enseñanza | 0.00 |
| Primaria incompleta | 6.22 |
| Primaria completa | 24.27 |
| Ciclo básico incompleto | 20.98 |
| Ciclo básico completo | 15.16 |
| Bachi. / UTU incompleto | 11.59 |
| Bachi. / UTU completo | 3.34 |
| Otros (1) | 3.52 |
| Terciario incompleto | 7.84 |
| Terciario completo | 1.04 |
| Terciario no univ completo | 0.00 |
| Terciario no univ incompleto | 0.58 |
| Magisterio o profesorado completo | 0.00 |
| Magisterio o profesorado incompleto | 5.48 |
| TOTAL | 100.00 (1.636 personas) |

Fuente: MTSS, OMT, en base ECH INE 2011

(1): incluye aquellos casos en que la persona está matriculado o cursando el primer año de algún nivel de secundaria y aún no lo ha aprobado; o la persona asistió al nivel (ya no asiste) y no alcanzó a terminar el primer año del nivel.

Las ramas de actividad económica que concentran mayor población de desocupados, para el año 2011, son el servicio domestico, que concentra el 31.86% de las personas desocupadas, el agro (27.51%), y el comercio (10.98%). (CUADRO 13).

Por otra parte, la cantidad de personas desocupadas ha disminuido desde el año 2008 al 2011 pasando de 1.636 personas aproximadamente en 2008, a 1.321 personas aproximadamente en 2011 (CUADRO 13).

Considerando desde el año 2008 al 2011, ha habido ramas de actividad que han variado sus porcentajes en términos de desocupados. La rama que se destaca por el aumento del porcentaje de desempleados, es la agricultura, que en 2008 concentraba al 8.99% de los desocupados del departamento, mientras que en 2011, concentra al 27.51% del total de desocupados (variación de 18.52 puntos porcentuales). Mientras que otras ramas de actividad han descendido sus valores en términos de desempleados. La industria manufacturera, en el año 2008 concentraba el 9.15% de las personas desocupadas y en el año 2011, concentra al 4.70% (variación de 4.45 puntos porcentuales). Las actividades vinculadas al comercio, también descendió, ya que trabajaba en el comercio el 15.22% de personas desempleadas, y en 2011 desciende para ubicarse en 10.98% (variación de 4.24 pp); el transporte, almacenamiento y comunicaciones, que concentraba un 3.81% de personas desempleadas en 2008, y en 2011 alcanza un porcentaje de 0%; las actividades vinculadas a otros servicios comunales, sociales y personales, en 2008 concentraba el 5.10% del total de desocupados del departamento, mientras que en 2011, alcanza al 1.78%, y finalmente el servicio domestico, que concentraba al 35.06% en 2008, y en 2011 desciende y se ubica en el 31.86%. El resto de los valores se presenta en el CUADRO 13.

CUADRO 13. DESOCUPADOS POR RAMA DE ACTIVIDAD (FLORIDA 2008 -2011)

| rama de actividad | Total 2008 (%) | Total 2009 (%) | Total 2010 (%) | Total 2011 (%) | Diferencia 2011 2008 |
|--------------------------|-------------------------------|-------------------------------|-------------------------------|-------------------------------|----------------------------|
| Agricul, silvic, pesca | 8.99 | 16.78 | 21.29 | 27.51 | 18.52 |
| Ind. manufacturera | 9.15 | 0.93 | 8.43 | 4.70 | -4.45 |
| Construcción | 10.85 | 6.90 | 3.74 | 8.20 | -2.65 |
| Comercio | 15.22 | 17.24 | 14.96 | 10.98 | -4.24 |
| Hoteles /restoranes | 2.27 | 2.57 | 1.27 | 4.63 | 2.36 |
| Transp, almac y comun | 3.81 | 2.78 | 5.88 | 0.00 | -3.81 |
| Intermed. financiera | 0.00 | 0.00 | 4.60 | 0.00 | 0.00 |
| Act.inmob,empr,alq,inf | 2.83 | 14.93 | 1.36 | 4.28 | 1.45 |
| Adm Pública y Defensa | 2.27 | 0.77 | 0.37 | 0.00 | -2.27 |
| Enseñanza | 2.19 | 2.42 | 5.14 | 2.85 | 0.66 |
| Salud | 2.27 | 3.55 | 2.79 | 3.21 | 0.94 |
| Otros serv. com/soc/pers | 5.10 | 2.37 | 0.95 | 1.78 | -3.32 |
| Serv. doméstico | 35.06 | 28.77 | 29.22 | 31.86 | -3.20 |
| TOTAL | 100.00 (1.636 Personas) | 100.00 (2.024 Personas) | 100.00 (1.919 Personas) | 100.00 (1.321 Personas) | |

(Se excluyen los que buscan trabajo por primera vez)

Fuente: MTSS, OMT, en base ECH INE 2008, 2009, 2010, 2011

Considerando los desocupados por rama de actividad y por sexo, para el año 2011, los hombres desocupados de Florida se desempañaban principalmente en la agricultura (41.86%), y en la construcción (18.33%). Mientras las mujeres lo hacían en el servicio domestico (46.51%), la agricultura (20.92%), y el comercio (11.45%) (CUADRO 14).

CUADRO 14. DESOCUPADOS POR SEXO Y POR RAMA DE ACTIVIDAD (FLORIDA 2011)

| Rama de actividad | Hombres (%) | Mujeres (%) | Total (%) |
|-----------------------|----------------|----------------|-------------------------------|
| Agricul, silvic, pesc | 41.86 | 20.92 | 27.51 |
| Ind. manufacturera | 6.33 | 3.95 | 4.70 |
| Construcción | 18.33 | 3.54 | 8.20 |
| Comercio | 9.95 | 11.45 | 10.98 |
| Hoteles /restoranes | 8.14 | 3.02 | 4.63 |
| Act.inmob,empr,alq,in | 6.33 | 3.33 | 4.28 |
| Enseñanza | 9.05 | 0.00 | 2.85 |
| Salud | 0.00 | 4.68 | 3.21 |
| Otros serv. com/soc/p | 0.00 | 2.60 | 1.78 |
| Serv. doméstico | 0.00 | 46.51 | 31.86 |
| Total | 100.00 | 100.00 | 100.00 (1.321 Personas) |

(Se excluyen los que buscan trabajo por primera vez)

Fuente: MTSS, OMT, en base ECH INE 2011

Respeto a la ocupación de los desocupados, se destaca que el 25.59% son trabajadores de los servicios personales y sociales, el 19.32% son peones del agro, forestal y/o pesca, y el 14.90% son trabajadores no calificados de ventas. Analizando por sexo, los hombres se concentran en las categorías de peones mineros, de la construcción, la industria o el transporte (23.98%), y peones del agro, forestal y/o pesca (15.84%). Mientras que las mujeres desocupadas se concentran en las categorías de trabajadoras de los servicios personales y sociales (37.36%), trabajadoras no calificadas de ventas (21.75%), y peonas del agro, forestal y/o pesca (20.92%). (CUADRO 15).

CUADRO 15. DESOCUPADOS POR SEXO Y OCUPACIÓN (FLORIDA 2011)

| Ocupación | Hombres (%) | Mujeres (%) | Total (%) |
|-----------------------|-------------|-------------|---------------------|
| Fuerzas Armadas | 3.17 | 0.00 | 1.00 |
| Dueños/gerentes peq.e | 7.01 | 1.66 | 3.35 |
| Profesion. Salud | 4.07 | 0.00 | 1.28 |
| Profesion. Enseñanza | 9.05 | 0.00 | 2.85 |
| Otros tecn/prof niv.m | 0.00 | 3.75 | 2.57 |
| Empleado trato c/públ | 6.33 | 8.53 | 7.84 |
| Trab. serv.personal/s | 0.00 | 37.36 | 25.59 |
| Vendedores | 2.94 | 1.35 | 1.85 |
| Agricult/trab. calif | 8.60 | 0.00 | 2.71 |
| Oficial/operario cons | 4.52 | 0.00 | 1.43 |
| Oficial/oper. metalur | 2.26 | 0.00 | 0.71 |
| Otros oficial, operar | 4.07 | 0.00 | 1.28 |
| Operador máq y montad | 0.00 | 1.14 | 0.78 |
| Conductor vehíc /oper | 8.14 | 0.00 | 2.57 |
| Trab no calif ventas | 0.00 | 21.75 | 14.90 |
| Peón agro, forest, pe | 15.84 | 20.92 | 19.32 |
| Peón miner, construc, | 23.98 | 3.54 | 9.98 |
| | | | 100.00 |
| Total | 100.00 | 100.00 | (1.321 Personas) |

(Se excluyen los que buscan trabajo por primera vez)

Fuente: MTSS, OMT, en base ECH INE 2011

Según la categoría de la ocupación, se destaca que el 78.62% de los desocupados procede de empleos privados. Considerando por sexo, este valor es de 82.21% para las mujeres y 70.81% para los varones. Por sexo también se destaca que el 9.57% de las mujeres desempleadas procede de algún programa social de empleo, mientras que en los hombres esta categoría es 0%. Y el 13.12% de los hombres desempleados eran trabajadores por cuenta propia con local o inversión, mientras que en las mujeres este valor es de 7.28%. Finalmente, los desempleados del sector público, son 9.05% en el caso de los hombres y 0% en el caso de las mujeres. (CUADRO 16).

CUADRO 16. DESOCUPADOS POR SEXO Y CATEGORÍA DE OCUPACIÓN (FLORIDA 2011)

| categoría de la ocupación | Hombres (%) | Mujeres (%) | Total (%) |
|--|---------------|---------------|--|
| Asalariado/a privado/a | 70.81 | 82.21 | 78.62 |
| Asalariado/a público/a | 9.05 | 0.00 | 2.85 |
| Patrón/a | 7.01 | 0.00 | 2.21 |
| Cuenta propia sin local ni inversión | 0.00 | 0.94 | 0.64 |
| Cuenta propia con local o inversión | 13.12 | 7.28 | 9.12 |
| Trabajador/a de un programa social de empleo | 0.00 | 9.57 | 6.56 |
| Total | 100.00 | 100.00 | 100.00 (1.321 Personas) |

(Se excluyen los que buscan trabajo por primera vez)

Fuente: MTSS, OMT, en base ECH INE 2011

Respecto a los motivos por los que dejó el trabajo, el 23.66% argumenta que dejó su empleo por finalización de la zafra, el 19.39% renunció por otras razones, el 19.32% por cierre del establecimiento y el 19.32% por finalización del contrato de trabajo. Analizando por sexo, el 23.20% de las mujeres dejó el empleo por otras razones (renuncia), el 22.48% por cierre del establecimiento, y el 18.94% por finalización del contrato de trabajo. En los varones, se destaca que el 45.48% dejó su empleo por finalización de la zafra, mientras que el 20.14% por finalización del contrato. El resto de los porcentajes se presenta en el CUADRO 17.

CUADRO 17. RAZONES POR LAS QUE DEJÓ EL TRABAJO POR SEXO (FLORIDA 2011)

| razones por las cuales dejó el trabajo | Hombres (%) | Mujeres (%) | Totales (%) |
|--|---------------|---------------|--|
| Despido | 0.00 | 1.98 | 1.35 |
| Cierre de establecimiento | 12.44 | 22.48 | 19.32 |
| Finalización del contrato | 20.14 | 18.94 | 19.32 |
| Acabó la zafra | 45.48 | 13.63 | 23.66 |
| Mal pago | 0.00 | 3.95 | 2.71 |
| Razones de estudio | 6.33 | 2.50 | 3.71 |
| Razones familiares | 4.52 | 13.32 | 10.55 |
| Otras razones (renuncia) | 11.09 | 23.20 | 19.39 |
| Total | 100.00 | 100.00 | 100.00 (1.321 Personas) |

(Se excluyen los que buscan trabajo por primera vez)

Fuente: MTSS, OMT, en base ECH INE 2011

CUADRO 18. QUE HIZO PARA BUSCAR TRABAJO O ESTABLECER SU PROPIO NEGOCIO (FLORIDA 2011)

| Que hizo para buscar trabajo o establecer su propio negocio | Total (%) |
|--|--|
| Puso o contestó aviso en diarios | 6.22 |
| Consultó con agencias de empleo | 2.59 |
| Consultó directamente con el empleador | 51.07 |
| Consultó con amigos o parientes | 25.01 |
| Hizo tramites, gestionó préstamos, busco local o campo para establecerse | 11.30 |
| Consultó por internet | 3.80 |
| Total | 100.00 (1.636 Personas) |

Fuente: MTSS, OMT, en base ECH INE 2011

Consultando a los desocupados, sobre lo que hizo para buscar trabajo o establecer su propio negocio, se destaca que el 51.07% del total de desocupados consultó directamente con el empleador, mientras que el 25.01% consultó con parientes o amigos. (CUADRO 18).

Por otra parte, del total de personas desocupadas (desocupados propiamente dichos, desocupados en seguro de paro y desocupados que buscan trabajo por primera vez), el 27.61% son desocupados de hace más de un año (desocupados de larga duración). Para el año 2010, esta valor era menor, y alzaba al 17.99%, mientras que para el 2011 asciende considerablemente a 27.61%.

También, dentro de este grupo de desocupados de larga duración, el 83.3% son mujeres, poniendo en evidencia la dificultades para conseguir empleo de las mujeres. Para el año 2010, el porcentaje de mujeres dentro de este grupo era de 92.41%.

Y si consideramos la edad de estas personas (hombres y mujeres) con dificultades para conseguir empleo, se destaca que el 28.39% tiene de 40 y 49 años, y el 26.51% tiene de 18 a 24 años.

CALIDAD DEL EMPLEO EN FLORIDA¹³

La calidad del empleo engloba distintas situaciones del mercado laboral, como son el subempleo (con o sin registro simultáneo en la seguridad social), el no registro a la seguridad social, y el empleo sin restricciones. El departamento de Florida no escapa a estas realidades. En este tramo del informe se pretende analizar brevemente estas realidades, en los últimos años, comparándolas con valores de carácter nacional.

Los **subempleados** son aquellas personas que perteneciendo a la "fuerza de trabajo" tienen un empleo de menor duración que la jornada normal de trabajo (menos de 40 horas semanales), por razones ajenas a su voluntad y que buscan o aceptarían un trabajo suplementario, y/o están disponibles para trabajar más horas (INE). Es un concepto que da cuenta del potencial subutilizado de recursos humanos en el mercado de trabajo. En el departamento de Florida, el 6% de los ocupados estaba subempleado en el año 2011. (1901 personas aproximadamente sobre un total de 31.687 ocupados). Analizando años anteriores, el subempleo en el año 2009 era de 10.7%, mientras que para el año 2010, registra un descenso, ubicándose en 6.45% para el departamento, para descender luego a 6% en 2011. (CUADRO 19).

Considerando por sexo, también para el año 2011, el 4.8% de los hombres ocupados de Florida declara estar subempleado, y el 7.7% de las mujeres ocupadas del departamento estaba subempleada. Mientras que para el año 2010 estos valores eran mayores para ambos sexos: 5.4% de los ocupados hombres estaba subempleado, mientras el 7.9% de las mujeres empleadas estaba subempleada.

A nivel nacional el subempleo ha registrado un descenso constante del 2009 al 2011, pasando de 8.7% en 2009, a 8.6% (2010) y a 7.2% en el año 2011. (CUADRO 19).

CUADRO 19. SUBEMPLEO (TOTAL PAÍS - FLORIDA 2009 - 2011)

| Subempleo total (con registro y sin registro a la seguridad social) | | |
|---|----------------|-------------|
| AÑOS | TOTAL PAÍS (%) | FLORIDA (%) |
| 2009 | 8.7 | 10.7 |
| 2010 | 8.6 | 6.45 |
| 2011 | 7.2 | 6 |

Fuente: MTSS, OMT, en base ECH INE 2010

Por ramas de actividades, y en Florida, se destaca el subempleo que se registra en las siguientes ramas de actividades: servicio domestico (16.76% del total de subempleados), comercio (12.33%), industria manufacturera (11.79%), salud (11.29%), y otros servicios comunales, sociales y personales (10.04%). Analizando el subempleo por sexo, en las mujeres de Florida en 2011, se registra principalmente en el servicio domestico (31.17%), otros servicios comunales, sociales y personales (15.54%), salud (14.25%), y comercio (12.67%). Mientras que en los hombres, se registra principalmente en las actividades de la construcción (16.02%), la industria manufacturera (15.91%), la agricultura (14.73%), comercio (11.94%), y en el rubro de hoteles y restaurantes (10.00%). El resto de los porcentajes se presenta en el cuadro siguiente (CUADRO 20).

¹³ Los valores presentados en esta sección provienen de Comunicados de Prensa Instituto Nacional de Estadística: Microdatos de la Encuesta Continua de Hogares 2011. 30 de Marzo 2012, y Microdatos de la Encuesta Continua de Hogares 2010, 1 de abril de 2011. Y otra parte fueron procesados por el propio Observatorio de Mercado de Trabajo (MTSS).

CUADRO 20. SUBEMPLEO POR SEXO Y RAMA DE ACTIVIDAD (FLORIDA 2011)

| Rama de actividad | Hombres (%) | Mujeres (%) | Total (%) |
|-----------------------|-------------|-------------|------------------|
| Agricul, silvic, pesc | 14.73 | 0.00 | 6.81 |
| Ind. Manufacturera | 15.91 | 8.23 | 11.79 |
| Construcción | 16.02 | 0.00 | 7.41 |
| Comercio | 11.94 | 12.67 | 12.33 |
| Hoteles /restaurantes | 10.00 | 6.66 | 8.20 |
| Transp, almac y comun | 4.95 | 0.00 | 2.29 |
| Act.inmob,empr,alq,in | 6.13 | 1.67 | 3.73 |
| Adm Pública y Defensa | 0.00 | 2.87 | 1.54 |
| Enseñanza | 4.62 | 6.94 | 5.87 |
| Salud | 7.85 | 14.25 | 11.29 |
| Otros serv. com/soc/p | 3.66 | 15.54 | 10.04 |
| Minas y canteras | 4.19 | 0.00 | 1.94 |
| Serv. Doméstico | 0.00 | 31.17 | 16.76 |
| | | | 100.00 |
| Total | 100.00 | 100.00 | (1.901 personas) |

Fuente: MTSS, OMT, en base ECH INE 2010

El **trabajador no registrado**, o no cubierto por la seguridad social, es aquella persona ocupada que declara no aportar a ninguna caja de jubilaciones por ese trabajo. El no registro en la seguridad social, en el departamento de Florida, se ubica por debajo de los valores nacionales para el año 2011, 24.4% y 28.3% respectivamente. Esto significa aproximadamente 7.732 personas que no aportan a la seguridad social en Florida en 2011 en un total de 31.687 ocupados. Para el resto de los años se ubica por encima del valor nacional: para 2006 era de 33.3%, considerando a todos los ocupados, y 40.3%, si no se considera a los asalariados públicos¹⁴ (a nivel nacional era de 35.0%). En el año 2007 fue de 32.56% mientras que en los años siguientes asciende manteniéndose estable: para 2008 fue de 35.4%, para 2009 fue de 35.3%, y para 2010 fue de 34%, para descender nuevamente en 2011 y ubicarse en 24.4%. (CUADRO 21).

Por sexo, el no registro en los hombres de Florida es de 24.7%, mientras que en las mujeres es de 24%.(2011)

A nivel nacional, los valores de no registro a la seguridad social también han descendido en estos últimos años, mejorando la calidad del empleo de los ocupados, y garantizando el acceso a la seguridad social. En el año 2006 el valor nacional de no registro era de 35.0% de los ocupados, en 2007 fue de 34.7%, para continuar descendiendo hasta ubicarse en el año 2011 en 28.3% del total de ocupados del país. De 2006 a 2011 el descenso fue de 6.7 pp. (CUADRO 21)

¹⁴ Informe Temático: Empleo Informal en el Uruguay. Encuesta Continua de Hogares Ampliada 2006. INE. Enrico Benedetti.

CUADRO 21. NO REGISTRO A LA SEGURIDAD SOCIAL (TOTAL PAÍS – FLORIDA 2006 - 2011)

| No registro a la seguridad social | | |
|-----------------------------------|----------------|-------------|
| AÑOS | TOTAL PAIS (%) | FLORIDA (%) |
| 2006 | 35.0 | 33.3 |
| 2007 | 34.7 | 32.56 |
| 2008 | 33.4 | 35.4 |
| 2009 | 32.1 | 35.3 |
| 2010 | 31.7 | 34.0 |
| 2011 | 28.3 | 24.4 |

Fuente: MTSS, OMT, en base ECH INE 2010

CUADRO 22. APOORTE A LA SEGURIDAD SOCIAL POR RAMA DE ACTIVIDAD (FLORIDA 2011)

| Aporte a la Seguridad Social | | | |
|------------------------------|--------------------------------|-------------------------------|--------------------------------|
| Rama de actividad | Si (%) | No (%) | Total (%) |
| Agricul, silvic, pesc | 26.15 | 21.63 | 25.05 |
| Ind. manufacturera | 9.35 | 13.30 | 10.32 |
| Electricidad, gas,agu | 1.91 | 0.00 | 1.45 |
| Construcción | 3.82 | 12.84 | 6.02 |
| Comercio | 15.87 | 18.60 | 16.53 |
| Hoteles /restaurantes | 1.62 | 2.19 | 1.76 |
| Transp, almac y comun | 7.68 | 2.15 | 6.33 |
| Intermed. financiera | 0.61 | 0.00 | 0.46 |
| Act.inmob,empr,alq,in | 2.78 | 2.39 | 2.69 |
| Adm Pública y Defensa | 5.92 | 0.00 | 4.48 |
| Enseñanza | 7.64 | 0.26 | 5.84 |
| Salud | 7.96 | 1.89 | 6.48 |
| Otros serv. com/soc/p | 3.60 | 8.95 | 4.90 |
| Serv. doméstico | 4.87 | 14.82 | 7.30 |
| Minas y canteras | 0.20 | 0.99 | 0.39 |
| Total | 100.00 (23.955 personas) | 100.00 (7.732 personas) | 100.00 (31.687 personas) |

Fuente: MTSS, OMT, en base ECH INE 2010.

Por ramas de actividades, el no aporte a la seguridad social, se da principalmente en las actividades de la agricultura (21.63%), el comercio (18,60%), el servicio domestico (14.82%), la industria manufacturera (13.30%), y la construcción (12.84%). El no aporte a la seguridad social en el resto de las ramas de actividad, se detalla en el CUADRO 22.

Para el año 2010, las 5 ramas de actividad donde se registraban mayores valores de no aporte a la seguridad social, eran justamente estas 5 ramas: en el comercio el no aporte era del 13.82%, agricultura 24.83%, industria manufacturera 13.11%, servicio domestico 19.57%, construcción 13.71%.

Sin restricciones significa que el trabajador esta cubierto por la seguridad social, y en caso de estar trabajando menos de 40 horas semanales, expresa que no quiere o no esta disponible para hacerlo más horas. Para 2011, este valor a nivel nacional era de 69.3%, mientras que para Florida de 73.4% (73.6% de los hombres ocupados están en esta situación, mientras que el 73.2% de los mujeres de Florida trabaja sin restricciones).

PROYECTOS PRESENTADOS A LA COMAP 2011¹⁵ EN FLORIDA

La ComAp es la Comisión de Aplicación de la Ley de Inversiones, Ley N° 16.906 de Promoción y Protección de Inversiones, que evalúa, dispone y regula los beneficios tributarios a otorgar a proyectos de inversiones específicos presentados por empresas. La ComAp, para evaluar y considerar elegibles a los proyectos presentados, se basa en una serie de criterios, uno de ellos es la generación de empleo.

Es de destacar que los proyectos presentados durante en 2011, comienzan a implementarse por lo general en el año 2012, y por tanto, a generar empleo en 2012, y en años siguientes.

En el año 2011 se presentaron un total de 906 proyectos, que corresponden a un total de 861 empresas; por un monto total de U\$S 4.258.159.264, que genera 11.857 puestos de trabajo para todo el país (CUADRO 23 y 24). Vale aclarar que el número de proyectos presentados se incrementó significativamente en el transcurso de 2011 respecto al año 2010; con un crecimiento del 55%. A nivel nacional, las empresas que más proyectos presentaron son las dedicadas al comercio (29.38%, con 253 proyectos de inversión), a la industria manufacturera (19.16% con 165 proyectos) a la producción agropecuaria, forestación y pesca (13.24% con 114 proyectos), y al transporte y almacenamiento (11.61% con 100 proyectos de inversión) (CUADRO 23).

CUADRO 23. RAMA DE ACTIVIDAD DE EMPRESAS QUE PRESENTARON PROYECTOS
(TOTAL PAIS 2011)

| Ramas de actividad | Cantidad | % |
|------------------------------|----------|--------|
| Minas y canteras | 12 | 1.39 |
| Prod.agrop, forestac.y pesca | 114 | 13.24 |
| Industria manufacturera | 165 | 19.16 |
| Electricidad,gas,agua | 1 | 0.12 |
| Construcción | 35 | 4.07 |
| Comercio | 253 | 29.38 |
| Transporte,almacenamiento | 100 | 11.61 |
| Alojamiento, serv.comidas | 55 | 6.39 |
| Informática /comunicación | 28 | 3.25 |
| Establ.financ.,serv.emp. | 76 | 8.83 |
| Serv.comun,soc,pers,públ. | 22 | 2.56 |
| Total | 861 | 100.00 |

Fuente: MTSS, OMT.

En el departamento de Florida se presentaron 19 proyectos (2.1% del total de proyectos presentados a nivel nacional), por un monto de U\$S 10.599.638 (0.25 % del total), que generan 82 puestos de trabajo (0.69% de los puestos generados en el país). (CUADRO 24).

De los 19 proyectos presentados, un 52.63% (o sea 10 proyectos), pertenecen al rubro de la producción agropecuaria, forestal y pesca, 3 proyectos pertenecen al rubro del comercio, 2 al transporte y almacenamiento, 2 a la industria manufacturera, mientras que otros 2 al rubro de la informática y comunicaciones. De los 82 puestos a crearse, 67 se crean en el primer año de proyecto (81.70%), 6 empleos se crean durante el segundo año de proyecto (7.3%), mientras que el resto del empleo se crea en los años siguientes. Por ramas de actividad,

¹⁵ Informe Proyectos presentados ante el MTSS, Ley de Promoción de Inversiones Año 2011, Perspectiva de generación de empleo. MTSS, DINAE, OMT, 2012. Laura Triaca, Graciela Godoy. Los cuadros presentados aquí, proceden de dicho informe.

la producción agrícola y forestal, es la que más empleo genera (también es la que más proyectos presenta, aunque no es la que más invierte), creando 36 empleos durante los 5 años de inversión, le sigue el comercio con 19 empleos, el transporte y almacenamiento con 18 empleos, la informática y comunicaciones con 6, y finalmente la industria manufacturera con 3 empleos. (CUADROS 25 y 26).

CUADRO 24. CANTIDAD DE PROYECTOS, INVERSIÓN Y EMPLEO A GENERAR POR DEPARTAMENTO (2011)

| Departamentos | Cantidad Proyectos | Inversión en U\$S | Empleo a generar |
|----------------|--------------------|----------------------|------------------|
| Artigas | 13 | 25,638,699 | 42 |
| Canelones | 91 | 277,596,512 | 2160 |
| Cerro Largo | 9 | 16,812,547 | 92 |
| Colonia | 50 | 274,377,727 | 469 |
| Durazno | 11 | 1,885,984,917 | 629 |
| Flores | 13 | 15,331,302 | 83 |
| Florida | 19 | 10,599,638 | 82 |
| Lavalleja | 7 | 44,142,910 | 115 |
| Maldonado | 37 | 137,389,077 | 810 |
| Montevideo | 457 | 905,611,003 | 4850 |
| Paysandú | 17 | 43,824,638 | 104 |
| Río Negro | 25 | 139,163,807 | 304 |
| Rivera | 23 | 141,331,119 | 277 |
| Rocha | 11 | 19,147,278 | 73 |
| Salto | 30 | 21,911,805 | 222 |
| San José | 34 | 45,950,639 | 1064 |
| Soriano | 43 | 77,316,361 | 245 |
| Tacuarembó | 10 | 28,168,681 | 126 |
| Treinta y Tres | 6 | 147,860,602 | 110 |
| Total | 906 | 4,258,159,264 | 11857 |

Fuente: MTSS, OMT

La inversión más importante se realiza en la industria manufacturera (U\$S 4.711.890), seguida de la inversión realizada en el rubro del comercio (U\$S 3.020.283), y la producción del agro (U\$S 2.132.706). La inversión más importante para generar un puesto de trabajo, se realiza en el rubro de la industria manufacturera, con U\$S 1.570.630, que si bien es la que más invierte, es la que menos empleo genera en estos proyectos. En inversión por puesto de trabajo, le sigue el comercio, con una inversión necesaria para crear un empleo de U\$S 158.962, siendo la segunda rama de actividad en términos de inversión total. Mientras que la producción del agro, que es la que más empleo crearía (36 empleos en total), y la tercera en términos de inversión total, invierte U\$S 59.242 para crear un puesto de trabajo. Por otro lado, el transporte y almacenamiento, que si bien presenta un inversión total menor (U\$S 239.701, siendo la rama que menos invierte pero crea 18 empleos durante el periodo), invierte por cada empleo U\$S 13.317. Finalmente, para generar los 82 puestos de trabajo totales, es necesario invertir U\$S 129.264 por empleo. (CUADRO 25).

**CUADRO 25. PROYECTOS, EMPLEO, INVERSIÓN, INVERSIÓN POR PUESTO DE TRABAJO Y
POR RAMA DE ACTIVIDAD (FLORIDA 2011)**

| RAMA DE ACTIVIDAD | PROYECTOS | EMPLEO | INVERSION EN U\$S | INVERSION U\$S |
|---------------------------------|-----------|-----------|-------------------|----------------|
| | POR RAMA | POR RAMA | POR RAMA | POR EMPLEO |
| Producción agrícola, for, pesca | 10 | 36 | 2.132.706 | 59.242 |
| Transporte y almacenamiento | 2 | 18 | 239.701 | 13.317 |
| Informática y comunicaciones | 2 | 6 | 495.058 | 82.510 |
| Industria Manufacturera | 2 | 3 | 4.711.890 | 1.570.630 |
| Comercio | 3 | 19 | 3.020.283 | 158.962 |
| TOTAL | 19 | 82 | 10.599.638 | 129.264 |

Fuente: MTSS, OMT.

CUADRO 26. GENERACIÓN DE EMPLEO POR AÑO Y DEPARTAMENTO (2011 y posteriores)

| Departamento | Generación de empleo por año | | | | | | Total | % |
|----------------|------------------------------|-------------|-------------|------------|------------|--------------|---------------|---|
| | Año 1 | Año 2 | Año 3 | Año 4 | Año 5 | | | |
| Artigas | 42 | 0 | 0 | 0 | 0 | 42 | 0.4% | |
| Canelones | 1596 | 247 | 207 | 50 | 60 | 2160 | 18.2% | |
| Cerro Largo | 91 | 1 | 0 | 0 | 0 | 92 | 0.8% | |
| Colonia | 371 | 81 | 22 | -5 | 0 | 469 | 4.0% | |
| Durazno | 254 | 145 | 224 | 3 | 3 | 629 | 5.3% | |
| Flores | 82 | 1 | 0 | 0 | 0 | 83 | 0.7% | |
| Florida | 67 | 6 | 3 | 3 | 3 | 82 | 0.7% | |
| Lavalleja | 45 | 70 | 0 | 0 | 0 | 115 | 1.0% | |
| Maldonado | 498 | 94 | 112 | 66 | 41 | 810 | 6.8% | |
| Montevideo | 3833 | 582 | 286 | 129 | 20 | 4850 | 40.9% | |
| Paysandú | 96 | 8 | 0 | 0 | 0 | 104 | 0.9% | |
| Río Negro | 246 | 24 | 0 | 35 | 0 | 304 | 2.6% | |
| Rivera | 151 | 4 | 114 | 4 | 4 | 277 | 2.3% | |
| Rocha | 51 | 11 | 11 | 0 | 0 | 73 | 0.6% | |
| Salto | 215 | 8 | 7 | -8 | 0 | 222 | 1.9% | |
| San José | 357 | 163 | 307 | 184 | 53 | 1064 | 9.0% | |
| Soriano | 133 | 57 | 52 | 3 | 0 | 245 | 2.1% | |
| Tacuarembó | 115 | 1 | 10 | 0 | 0 | 126 | 1.1% | |
| Treinta y Tres | 104 | 0 | 6 | 0 | 0 | 110 | 0.9% | |
| Total | 8346 | 1502 | 1361 | 464 | 184 | 11857 | 100.0% | |

Fuente: MTSS, OMT.

CUADRO 27. EMPLEO A GENERAR POR RAMA DE ACTIVIDAD Y POR AÑO (FLORIDA 2011)

| Rama de Actividad | Año 1 | Año 2 | Año 3 | Año 4 | Año 5 | Total |
|-------------------|--------------|-------------|-------------|-------------|-------------|--------------|
| Prod.agrop, fore | 33.00 | 3.00 | 0.00 | 0.00 | 0.00 | 36.00 |
| Industria manufa | 3.00 | 0.00 | 0.00 | 0.00 | 0.00 | 3.00 |
| Comercio | 19.00 | 0.00 | 0.00 | 0.00 | 0.00 | 19.00 |
| Transporte,almac | 6.00 | 3.00 | 3.00 | 3.00 | 3.00 | 18.00 |
| Informática /com | 6.00 | 0.00 | 0.00 | 0.00 | 0.00 | 6.00 |
| Total | 67.00 | 6.00 | 3.00 | 3.00 | 3.00 | 82.00 |

Fuente: MTSS, OMT.

Considerando la ocupación de los empleos a generarse, se destaca que del total de los puestos a crearse en el departamento, 24 son conductor de vehículos y operadores de equipos pesados móviles, 18 son vendedores, 17 son trabajadores no calificados del agro, y 9 son peones del agro, forestal, y/o pesca. El resto de las ocupaciones, se detalla en el CUADRO 28.

CUADRO 28. EMPLEO A GENERAR POR OCUPACIÓN Y POR AÑO (FLORIDA 2011)

| Ocupación(2 dig.) | Año 1 | Año 2 | Año 3 | Año 4 | Año 5 | Total |
|-------------------|-----------|----------|----------|----------|----------|-----------|
| Ot.tecn/prof niv | 1 | 0 | 0 | 0 | 0 | 1 |
| Oficinistas | 5 | 0 | 0 | 0 | 0 | 5 |
| Trab.serv.person | 0 | 1 | 0 | 0 | 0 | 1 |
| Vendedores | 18 | 0 | 0 | 0 | 0 | 18 |
| Trab cal.agro,fo | 17 | 0 | 0 | 0 | 0 | 17 |
| Of/oper metal me | 1 | 0 | 0 | 0 | 0 | 1 |
| Of/oper alim,mad | 3 | 0 | 0 | 0 | 0 | 3 |
| Conductor/oper e | 11 | 4 | 3 | 3 | 3 | 24 |
| Peón agro,forest | 8 | 1 | 0 | 0 | 0 | 9 |
| Peón miner,const | 3 | 0 | 0 | 0 | 0 | 3 |
| Total | 67 | 6 | 3 | 3 | 3 | 82 |

Fuente: MTSS, OMT.